

## DIN COLECȚIILE MUZEULUI NAȚIONAL AL BANATULUI DIN TIMIȘOARA III. DEPOZITUL DE BRONZURI DE LA BANATSKI KARLOVAC (KÁROLYFALVA, KARLSDORF), SERBIA

*Florin Gogâltan\**, *Sorin Felea\*\**

In memoriam dr. Felix (Bódog, Srećko) Milleker (1858–1942),  
primul arheolog profesionist al Banatului\*\*\*

*Cuvinte cheie: Banatski Karlovac, Serbia, depozit de bronzuri, Bz C2/D-Ha A, stilul ceramic Cruceni-Belegiš II*  
*Keywords: Banatski Karlovac, Serbia, bronze hoard, Bz C2/D-Ha A, Cruceni-Belegiš II ceramic style*

### **From the Collections of the National Museum of Banat in Timișoara. III. The Banatski Karlovac (Nagykárolyfalva/Karlsdorf, Serbia) bronze hoard** (Abstract)

The bronze hoard at Banatski Karlovac (Nagykárolyfalva/Karlsdorf, opš. Alibunar, South Banat District, Vojvodina, Serbia) was discovered in 1896 on the plateau at the northern edge of the town towards the Aibunar marsh (Fig. 2). From what F. Milleker found out, there would have been a total of 32 pieces: 17 socketed axes, 10 anklets, 1 bracelet, 2 spearheads, an „arm guard” and a possible helmet decoration. They were shared between the landowner and the workers, 8 pieces arriving at the museum in Vršac and 5 pieces at the museum in Timișoara.

A first, more detailed publication of the Banatski Karlovac bronze hoard is due to R. Rašajski. He will describe and illustrate 9 objects (5 socketed axes, 3 leg bracelets and the „arm guard „) from the collections of the museum in Vršac and 8 socketed axes from the collections of the Banat museum in Timișoara (Fig. 5).

In this article, due to the mistakes regarding the dimensions and the drawing of the pieces in R. Rašajski's work, we resume the publication of the 8 socketed axes from Banatski Karlovac that are kept in the collections of the museum in Timișoara (inv. no. IV – 6147, Pl. I/1; IV – 1491, Pl. I/2; IV – 1489, Pl. I/3; IV – 1492, Pl. I/4; IV – 1488, Pl. I/5; IV – 1490, Pl. I/6; IV – 1493, Pl. I/2; IV – 1494, Pl. II/3). To these are added a spearhead (IV – 1487, Pl. I/1), otherwise mentioned in specialized literature without having been illustrated, and 2 socketed axes (inv. no. IV – 6145, Pl. II/4; IV – 6146, Pl. II/5). The belonging of the 2 socketed axes to the Banatski Karlovac bronze hoard is recorded in the inventory register IV of the museum in Timișoara (Fig. 6).

The finds from the Banatski Karlovac bronze hoard, in the absence of other more reliable dating elements, may cover a longer period of time. That is why it seems reasonable to place it in the so-called Late Bronze II and III of the relative chronology of the eastern Carpathian Basin (Bz Bz C2/D-Ha A).

The cultural milieu in which the pieces of the Banatski Karlovac bronze hoard circulated until the time of their deposition in the ground is suggested by some older or newer finds made in the same area where this hoard was discovered (Fig. 7). However, it is about that characteristic Late Bronze Age II horizon (Bz C2/Bz D and the beginning of the Ha A1 phase) in the low plain of Banat which has been attributed to the so-called Cruceni-Belegiš II ceramic style.

**D**e numele lui Felix Milleker, pentru a respecta ortografia germană a originilor sale, se leagă și prima documentare sistematică a descoperirilor arheologice din Banat<sup>1</sup> (Fig. 1). 62 de ani din lunga sa viață și-a dedicat-o activității muzeale,

mai întâi ca și custode al muzeului din Bela Crkva (1881–1883) și mai apoi al muzeului din Vršac (1883–1942)<sup>2</sup>. După moartea sa, muzeul orașului

\* Institutul de Arheologie și Istoria Artei/Universitatea Babeș-Bolyai, Cluj-Napoca, România, e-mail: floringogaltan@gmail.com

\*\* Universitatea „1 Decembrie 1918” din Alba Iulia, România, e-mail: feleasorin7@gmail.com

\*\*\* Un omagiu adus acestei personalități a istoriei Banatului a fost publicat recent sub egida Asociației „ArheoVest” Timișoara (Forțiu-Micle 2022).

<sup>1</sup> Liste bibliografice se găsesc la Rašajski 1975b; Scherer 1983, 56–76 sau Medaković 2008, 55–57, lucrare ce se poate consulta și pe internet.

<sup>2</sup> Repere biografice la Rašajski 1973; Scherer 1983; Medaković 2008; Țicu 2013; Bakić 2015.



Fig. 1. Felix Milleker (1858–1942) /  
Felix Milleker (1858–1942).

natal s-a închis, pentru a se redeschide după cel de-al doilea război mondial, cu un nou început pentru un alt cărturar și om de suflet al Banatului, Rastko Rašajski.

\*

Continuăm publicare pieselor de metal preistorice din colecțiile muzeului din Timișoara cu discuții pe marginea depozitului de bronzuri de la Banatski Karlovac (Nagykárolyfalva/Karlsdorf, opș. Alibunar Districtul Banatul de Sud, Voivodina, Serbia) (Fig. 2)<sup>3</sup>. Din informațiile oferite de F. Milleker aflăm că pe data de 24 martie 1896, pe terenul lui Iwanitza Miklós, ce se afla pe platoul de la marginea nordică a localității înspre mlaștina de la Aibunar, pe locul numit „károlyfalvai szőlők”<sup>4</sup>, s-a descoperit la adâncimea de 0,75 m un depozit de bronzuri în greutate de 7–8 kg (Fig. 2). Piesele au fost depuse într-un vas grosier din lut, spart

<sup>3</sup> Este o obligație morală de a menționa de fiecare dată că piesele de metal preistorice din colecțiile Muzeului Național al Banatului din Timișoara au fost prelucrate de F. Gogâltan, cu sprijinul nemijlocit al lui Florin Mededeț și Florin Drașovean, între anii 1989–1994. O parte dintre aceste descoperiri au fost publicate anterior (Gogâltan 1989; Gogâltan 1990; Gogâltan 1992; Gogâltan 1994; Gogâltan 1994b; Gogâltan 1999; Gogâltan 2002). Prezentul articol continuă seria începută în numărul XXVIII al revistei *Analele Banatului* prin publicarea unor celturi de bronz descoperite izolat/singulare din Banatul românesc (Gogâltan-Felea 2020) și a brățării de bronz de la Ghilad (Gogâltan-Felea 2021).

<sup>4</sup> La Uzelac 1996, 36, nota 59 și Jovanović 2010, 16, Tab. 1, 18–19, 21 este folosit toponimul „Vinogradi”.

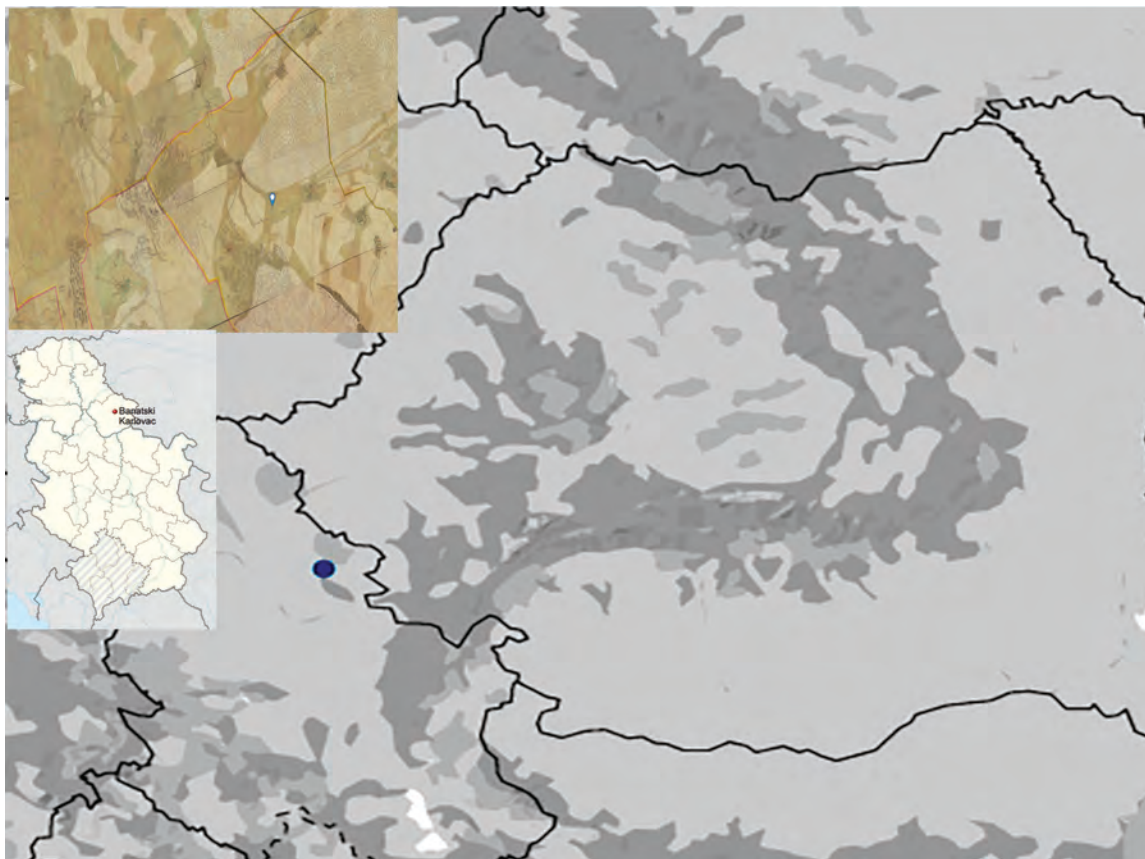


Fig. 2. Localizarea depozitului de bronzuri de la Banatski Karlovac / Location of the Banatski Karlovac bronze hoard.

din cauza greutății pământului, fragmentele sale pierzându-se. Din ceea ce a aflat Milleker, deplasându-se la fața locului pe data de 30 martie 1896, ar fi fost vorba despre un număr de 32 de piese: 17 celturi, 10 brățări de picior, o brățară, 2 vârfuri de lance, un „apărător de braț” și un posibil decor de coif<sup>5</sup>. Obiectele au fost întregi (o brățară de picior și un celt fiind rupte de descoperitori), având o stare de conservare bună și o patină verde. Ele au fost împărțite la mai multe persoane, Milleker recuperând inițial pentru muzeul din Vrșac 3 celturi (printre care și cel distrus) și „apărătorul de braț”. Toate piesele pe care le-a văzut sunt descrise sumar, precizându-se analogiile cunoscute în epocă. Au fost ilustrate „apărătorul de braț”, o brățară de picior și două celturi (Fig. 3)<sup>6</sup>. Două celturi și o brățară de picior au fost donate de Iwanitza muzeului din Timișoara, iar prin medierea lui Kalitovics



Fig. 3. Depozitul de bronzuri de la Banatski Karlovac (după Milleker 1896) / Banatski Karlovac bronze hoard (after Milleker 1896).

Lőrincz alte 2 celturi ar fi ajuns la același muzeu<sup>7</sup>, fapt confirmat și de raportul consiliului de administrație din data de 16 mai 1896<sup>8</sup>.

Pe 23 iulie 1901 Berkeszi István, noul custode al

muzeului din Timișoara<sup>9</sup>, face o vizită la Banatski Karlovac, unde Kalitovics L. îi arată două urne de epocă romană găsite în localitatea învecinată Izbiște<sup>10</sup>. În acest context Kalitovics donează vasele, dar și un celt de bronz lung de 9,5 cm și având o lamă lată de 5 cm<sup>11</sup>. Nu se precizează de unde provine acest celt, dar este posibil să aparțină depozitului găsit în 1896. În anul următor, Berkeszi face o nouă vizită la Banatski Karlovac de unde achiziționează pentru muzeul timișorean obiecte frumoase din epoca pietrei și a bronzului, fără alte specificații<sup>12</sup>.

Noi precizări cu privire la descoperirile de la Banatski Karlovac sunt aduse de Milleker în partea a III-a a repertoriului său privind antichitățile arheologice din sudul Ungariei<sup>13</sup>. Referitor la depozitul de bronzuri din 1896, Iwanitza ar fi donat muzeului din Timișoara prin Kalitovics 2 celturi și 2 brățări de picior (în 1897 erau menționate doar două celturi și o brățară de picior), iar Kalitovics un vârf de lance recuperat de la muncitori. În total, în 1902 muzeul ar fi avut din acest depozit un număr de 9 piese (!). De descris sunt descrise însă doar 5 obiecte: un celt având 11 cm lungime, un altul de 10 cm, o brățară de picior realizată din sârmă rotundă, cu capetele aplatizate, decorată cu linii incizate, o altă brățară cu capetele subțiri care se încalcă unul peste altul și un vârf de lance lung de 16,5 cm, cu lama în formă de frunză de dafin. Probabil tot din acest depozit Milleker ar fi văzut în 1904 la Budapesta în colecția lui dr. Szivák Imre o brățară de picior, un vârf de lance și un celt cu urechiușă. De asemenea Böhm Károly din Biserica Alba (Fehértemplom) ar mai fi făcut rost în 1905 de un celt cu urechiușă. Mai sunt menționate și alte descoperiri făcute la Banatski Karlovac, care nu au însă legătură cu depozitul de bronzuri descoperit în 1896<sup>14</sup>.

În 1940, F. Milleker ne informează că din cele 32 de piese ale depozitului de bronzuri de la Banatski Karlovac, 8 ar fi ajuns la muzeul din Vrșac și 5 la muzeul din Timișoara<sup>15</sup>.

<sup>5</sup> În prima prezentare a depozitului, F. Milleker pomenește doar 30 de piese, printre care numai 15 celturi (Milleker 1896, 252).

<sup>6</sup> Milleker 1896; Milleker 1897, 55–58; Milleker 2013, 75–78. Este vorba despre piesele cu numerele de inventar 923–924, 926–927, precizare făcută de Rašajski 1975a, 90.

<sup>7</sup> Milleker 1897, 57; Milleker 2013, 77 (Kalitovics în loc de Kalitovics, o transcriere greșită a numelui acestuia).

<sup>8</sup> Rendes havi választmányi ülés 1896. május 16-án. *Történelmi és Régészeti Értesítő* XII/4 (1896), 117. Vezi și Medeleț-Toma 1997, 59 cu ortografia românească Nicolae Ivăniță. Ele au fost inventariate la Muzeul din Timișoara sub numerele I 1517–1519 la 16 mai 1896.

<sup>9</sup> Pentru informații despre această personalitate culturală a Banatului vezi mai nou Gogâltan-Felea 2020, 39–40 cu bibliografia mai veche.

<sup>10</sup> *Régészeti kirándulások. Történelmi és Régészeti Értesítő* XVII/3–4 (1901), 96; Medeleț-Toma 1997, 72.

<sup>11</sup> Rendes havi választmányi ülés 1901. október 30-án. *Történelmi és Régészeti Értesítő* XVII/3–4 (1901), 123; Milleker 1906, 86–87; Medeleț-Toma 1997, 72.

<sup>12</sup> *Történelmi és Régészeti Értesítő* XIX/3–4 (1903), 136; Medeleț-Toma 1997, 73.

<sup>13</sup> Milleker 1906, 85–87.

<sup>14</sup> Vezi mai jos.

<sup>15</sup> Milleker 1940, 23.

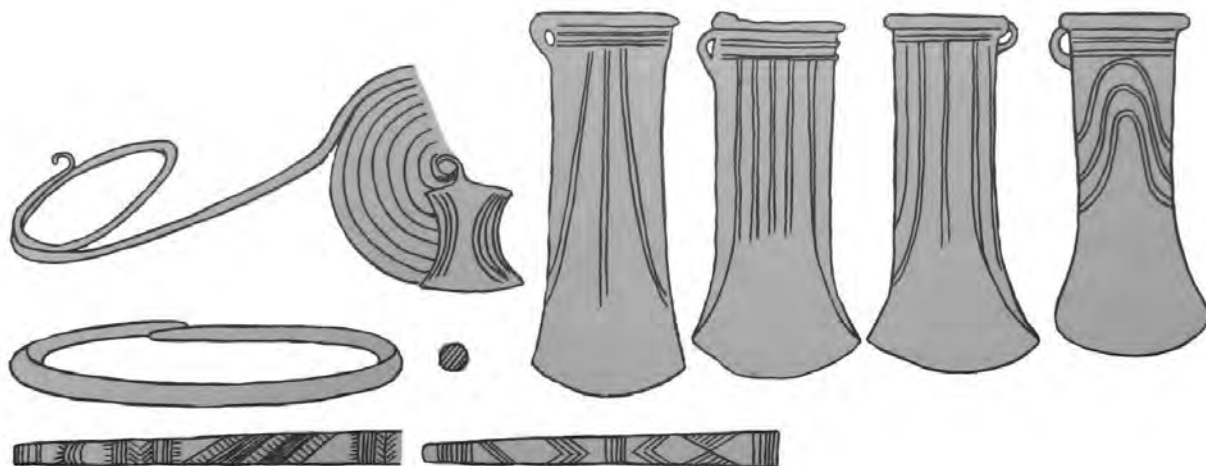


Fig. 4. Depozitul de bronzuri de la Banatski Karlovac (după Holste 1951)  
/ Banatski Karlovac bronze hoard (after Holste 1951).

Friedrich Holste, în lucrarea sa postumă *Hortfunde Südosteuropa*, documentează în muzeul din Vrșac, înainte de cel de-al doilea război mondial, 4 celturi, o brățară și „apărătorul de braț”, menționând că alte piese se găsesc în muzeul din Timișoara (Fig. 4)<sup>16</sup>. El reproduce grafic „apărătorul de braț” și două celturi care se regăsesc și la F. Milleker<sup>17</sup>. Alte două celturi și o brățară decorată având capetele petrecute sunt publicate pentru prima oară<sup>18</sup>.

Mircea Rusu, în sinteza sa din 1963 privind depozitele de bronzuri din Transilvania, menționează printre descoperirile caracteristice seriei Jupalnic-Turia (Ha A2) și cea de la „Carlsdorf, Rayon Moldova Nouă” citându-l pe F. Holste<sup>19</sup>. Celturi de tip transilvănean ar exista și la „Carlsdorf, r. Moldova Nouă”<sup>20</sup>. Probabil confuzia a pornit de la denumirea în limba germană a localității Moldovița (Carlsdorf), înglobată astăzi în orașul Moldova Nouă<sup>21</sup>. În teza sa de doctorat va renunța însă la includerea acestei descoperiri printre depozitele de bronzuri de vreme „Hallstatt A<sub>2</sub>” din Transilvania<sup>22</sup>. Din această cauză depozitul nu se regăsește nici în monografiile lui Mircea Petrescu-Dîmbovița privind depozitele de bronzuri

din România<sup>23</sup>. În schimb în volumul *PBF* dedicat brățărilor de mână și picior este consemnat „apărătorul de braț” publicat de Milleker de la Banatski Karlovac ca fiind o descoperire izolată de la Moldovița (Carlsdorf), oraș Moldova Nouă, jud. Caraș-Severin<sup>24</sup>. Desenul a fost oferit de R. Rašajski și este cel al piesei de la Banatski Karlovac pe care acesta, așa cum o să vedem, o ilustrase în 1975. Evident și această informație este o greșeală.

Poziția cronologică a pieselor publicate din depozitul de la Banatski Karlovac va fi pentru prima oară discutată de Wilhelm Albert v. Brunn. Astfel el plasează depozitul în așa numita „Stufe 1 (Uriul-Domănești)” caracteristică etapei Bz. D<sup>25</sup>. O datare mult mai târzie (Ha A2/B1) este propusă de Draga Garašanin<sup>26</sup> și Milutin Garašanin<sup>27</sup>.

O primă publicare mai detaliată a depozitului de bronzuri de la Banatski Karlovac i-o datorăm lui R. Rašajski (Fig. 5)<sup>28</sup>. Cele 32 de piese au fost descoperite într-o oală de lut în 1896, cu ocazia unor lucrări la vie, la o adâncime de 0,75 m. Piesele s-au împărțit între proprietarul pământului și muncitori, la muzeul din Vrșac ajungând în același an 8 piese, iar la muzeul din Timișoara 5 piese. Odată cu achiziționarea în 1905 a colecției lui Leonard Böhm de către muzeul din Vrșac, depozitul a mai fost întregit cu încă un celt. Din informațiile oferite de Milleker din acest depozit au rămas 17 celturi, 10 brățări de picior, încă o brățară, un „apărător de braț”, 2 vârfuri de lance și un posibil decor de coif.

<sup>16</sup> Holste 1951, 10, Taf. 17/11–18.

<sup>17</sup> Holste 1951, Taf. 17/11 (apărător de braț), Taf. 17/13, 15 (celturi).

<sup>18</sup> Holste 1951, Taf. 17/12, 14 (celturi), Taf. 17/16–18 (brățară).

<sup>19</sup> Rusu 1963, 208, nr. 2.

<sup>20</sup> Rusu 1966, 35, nr. 25.

<sup>21</sup> Vezi <https://www.arcanum.com/hu/online-kiadvanyok/ErdelyHelysegnevTar-erdely-bansag-es-partium-tortenet-es-kozigazgatasi-helysegnevtara-1/telepulesek-1C9/m-DB0/moldovita-ECA/>.

<sup>22</sup> Rusu 1972.

<sup>23</sup> Petrescu-Dîmbovița 1977; Petrescu-Dîmbovița 1978.

<sup>24</sup> Petrescu-Dîmbovița 1998, 33, Taf. 21/161.

<sup>25</sup> v. Brunn 1968, 289.

<sup>26</sup> Garašanin 1972, cat. nr. 137.

<sup>27</sup> Garašanin 1973, 431.

<sup>28</sup> Rašajski 1975a.

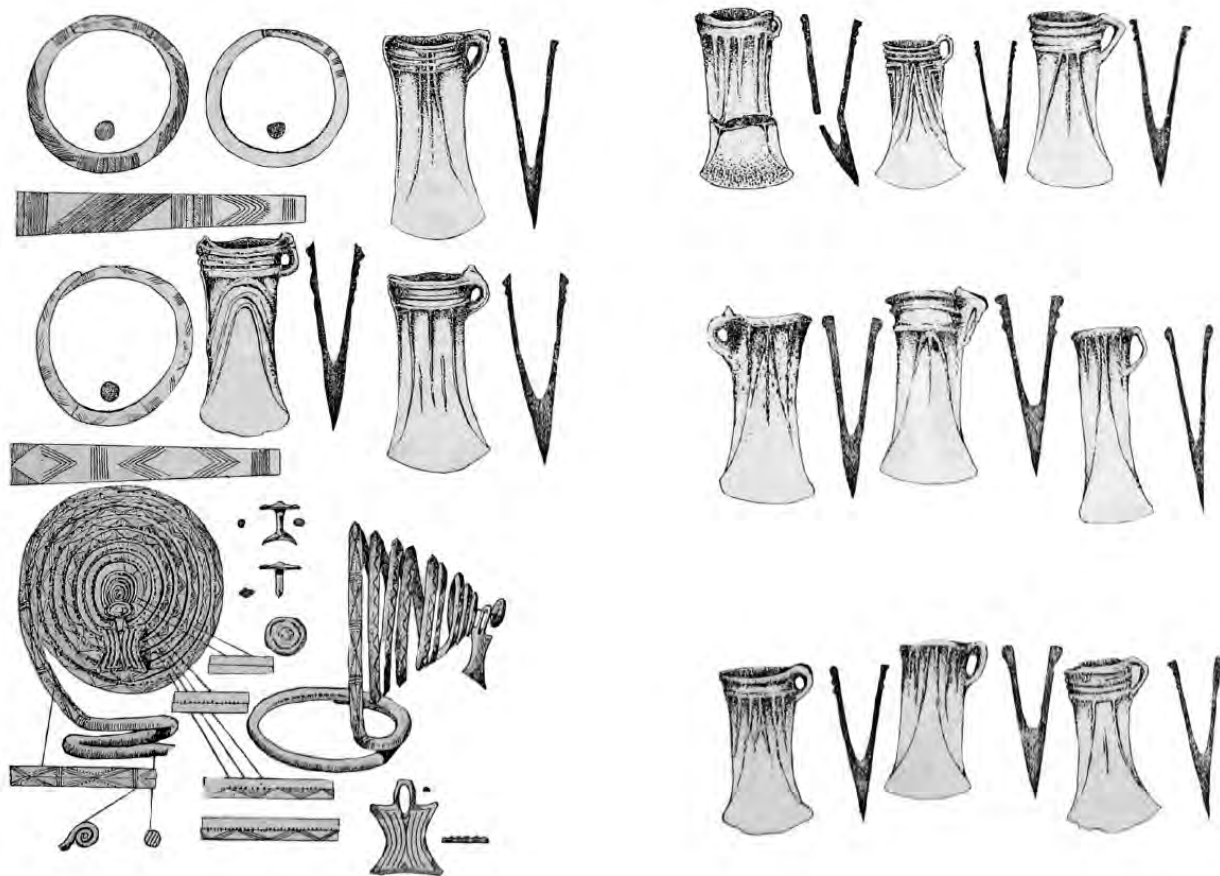


Fig. 5. Depozitul de bronzuri de la Banatski Karlovac (după Rašajski 1975a)  
/ Banatski Karlovac bronze hoard (after Rašajski 1975a)

El va descrie și ilustra 9 piese (5 celturi, 3 brățări de picior și „apărător de braț”) din colecțiile muzeului din Vršac (nr. inv. 673, 923–930) și 8 celturi din colecțiile muzeului Banatului din Timișoara (nr. inv. 1488–1895, 6174<sup>29</sup>). Așa cum vom vedea există diferențe notabile în ceea ce privește dimensiunile și desenul celturilor, între ceea ce a publicat Rašajski și ce publicăm noi. Depozitul a fost datat în Ha A2.

Pornind de la informația găsită la M. Rusu, Tudor Soroceanu a introdus greșit Moldovița (alături de Iam și Jamul Mare) în lista complementară a depozitelor de bronz din Transilvania, datorită preluării confuziei dintre Banatski Karlovac (Nagykarolyfalva) și Moldovița (Kiskarolyfalva)<sup>30</sup>.

Svend Hansen amintește din cele 32 de piese ale acestui depozit doar 13 celturi, 3 brățări și un „apărător de braț” prevăzut cu un pandantiv în formă de scut<sup>31</sup>. La literatura de bază mai adaugă câteva

mențiuni bibliografice, publicând și o primă hartă de răspândire a brățărilor de tip Salgótarján<sup>32</sup>.

Plecând de la depozitul de la Markovac-Grunjac, Dragan Jovanović va prezenta toate descoperirile de bronz din zona Vršac (dealurile/munții Vršac-ului). Referitor la depozitul de la Banatski Karlovac, el va prelua toate informațiile din articolul lui R. Rašajski, inclusiv datarea sa în Ha. A2<sup>33</sup>.

Analizând o serie de celturi din Serbia, Mario Gavranović și Aleksandar Kapuran discută și două piese din depozitul de la Banatski Karlovac. Descriind depozitul, ei menționează pe lângă cele 17 celturi care se regăsesc în muzeele din Vršac și Timișoara, brățări de picior și mână, vârfuri de lance și fragmente de coif<sup>34</sup>.

Preluând informațiile din lucrările lui Milleker

<sup>29</sup> Rašajski 1975a, 89. Numărul de inventar corect este 6147 vezi și Rašajski 1975a, 90, nr. cat. 15.

<sup>30</sup> Soroceanu 1982, 375, Nr. 37. Comunicare amabilă T. Soroceanu.

<sup>31</sup> Hansen 1994, 560, nr. 6.

<sup>32</sup> Kossack 1954, 97, E1 (pandantivul în formă de clepsidră de pe așa numitul „apărător de braț”); Chidioșan 1977, 61 (cu atribuirea greșită a pandantivului „cu placă dreptunghiulară având mijlocul arcuit concav” ca provenind de la sud vest de Vršac); Vasić 1982, 268, cu datarea depozitului în etapa sa „Stufe I”. Hansen 1994, Abb. 177.

<sup>33</sup> Jovanović 2010, 18–19, 21, Tab. 6,

<sup>34</sup> Gavranović – Kapuran 2014, 39–40, Taf. III/1, 5.

și Rašajski, Rastko Vasić precizează că dintre cele 32 de piese descoperite în 1896 la Banatski Karlovac, 8 se păstrează în muzeul din Vršac și 5 în cel din Timișoara<sup>35</sup>. După descrierile lui Milleker unul dintre cele 2 vârfuri de lance, despre care nu se știe unde se află, ar avea o lungime de 17 cm, o lățime de 3,5 m și un manșon de 7 cm<sup>36</sup>.

Oliver Dietrich, în recenta sa sinteză privind celturile din România, lămurește confuzia făcută de M. Rusu cu privire la descoperirile de la „Carlsdorf, r. Moldova Nouă”, consemnând și alți autori care au preluat această informație greșită<sup>37</sup>. Celtul cu nr. inv. IV – 6145 (Pl. II/4) a fost în mod greșit publicat ca provenind de la Timișoara<sup>38</sup>. Ilustrează însă în mod corect un celt aflat în colecțiile Muzeului Banatului din Timișoara (IV – 1494, Pl. II/3), care provine din depozitul de la Banatski Karlovac<sup>39</sup>.

În acest articol, datorită greșelilor privind dimensiunile și desenul pieselor din lucrarea lui

muzeului din Timișoara (nr. inv. IV – 6147, Pl. I/1; IV – 1491, Pl. I/2; IV – 1489, Pl. I/3; IV – 1492, Pl. I/4; IV – 1488, Pl. I/5; IV – 1490, Pl. I/6; IV – 1493, Pl. I/2; IV – 1494, Pl. II/3). La acestea se adaugă un vârf de lance (IV – 1487, Pl. I/1), menționat de altfel în literatura de specialitate fără să fi fost ilustrat, și 2 celturi (nr. inv. IV – 6145, Pl. II/4; IV – 6146, Pl. II/5), dintre care unul se regăsește și la O. Dietrich ca loc de proveniență Timișoara (vezi mai sus). Apartenența celor 2 celturi la depozitul de la Banatski Karlovac, alături de cel publicat prima oară de R. Rašajski (nr. inv. IV – 6147, Pl. I/2), este consemnată în registrul de inventar IV al muzeului din Timișoara (Fig. 6)<sup>40</sup>.

În primul articol din această serie dedicată publicării pieselor de metal preistorice aflate în colecțiile Muzeului Banatului din Timișoara precizăm că există patru registre de inventar (I-IV). Primul acoperă perioada cuprinsă între 1872–1918, cel de-al doilea a fost realizat după 1918 și

Fig. 6. Registrul inventar IV al Muzeului Național al Banatului din Timișoara. Informații referitoare la componența depozitului de bronzuri de la Banatski Karlovac / Inventory register IV of the National Museum of Banat in Timișoara. Information on the composition of the Banatski Karlovac bronze hoard.

R. Rašajski, reluăm publicarea celor 8 celturi de la Banatski Karlovac care se păstrează în colecțiile

<sup>35</sup> R. Rašajski a publicat însă 8 celturi din colecția muzeului din Timișoara!

<sup>36</sup> Vasić 2015, 69, nr. 289–290.

<sup>37</sup> Dietrich 2021, 20–21, 744. Este vorba despre Petrovsky 1977, 446, Nr. XLVI.1; Săcărin 1979, 114, Nr. 22; Gumă 1993, 255, Nr. 41; Hansen 1994, 579, Nr. 66; Luca 2004, 104, Nr. 165.1. La aceștia trebuie adăugat, așa cum am văzut mai sus, și Sorocanu 1982, 375, Nr. 37.

<sup>38</sup> Dietrich 2021, 202, nr. cat. 0037, Taf. 0011/0037.

<sup>39</sup> Dietrich 2021, 484, Abb. 9.27.

reprezintă o traducere proastă și plină de greșeli a primului registru de inventar, inadvertențe preluate și în următoarele două registre, întocmite după 1948<sup>41</sup>. Dacă pentru unele dintre piese am reușit să facem echivalarea între numărul de inventar actual și cel din primul registru (Pl. I/1–2, 4–5; II/1), care precizează corect locul de descoperire al

<sup>40</sup> Dorim să-i mulțumim și pe această cale doamnei dr. Nicoleta Demian pentru informațiile oferite.

<sup>41</sup> Gogăltan-Felea 2020, 40, nota 11. Vezi și Medeleț-Rămneanțu 2003, 18, 28, 52.

obiectelor găsite în 1896 și achiziționate ulterior de muzeul din Timișoara, pentru altele a fost practic imposibil (Pl. I/3, 6; II/2–5). De aceea apartenența acestora la depozitul de la Banatski Karlovac trebuie privită cu rezerva de rigoare.

\*

*Catalogul pieselor din depozitul de la Banatski Karlovac aflate în colecțiile Muzeului Banatului din Timișoara*<sup>42</sup>:

1. Celt – (Pl. I/1):

a. **Descrierea piesei:** Celt cu toartă de înmănușare, manșon îngroșat, decorat cu câte o pereche de nervuri arcuite de-o parte și de alta a corpului, patină verde închis;

b. **Dimensiuni:** L – 9,2 cm; lt – 4,3 cm; dg – 4,6 cm; di – 3 cm; ag – 5,5 cm; g – 188 gr;

c. **Nr. inv.:** I – 1703; II – 382; III – 2020; IV – 6147;

d. **Observații:** În inventarul III al Muzeului Banatului apare „2019–2026 topoare de bronz cu tortiță și gaură conducătoare”. Desenul și dimensiunile celtului diferă la Rašajski 1975a;

e. **Bibliografie:** Rašajski 1975a, 90, T. LXXVII/8.

2. Celt – (Pl. I/2):

a. **Descrierea piesei:** Celt cu toartă de înmănușare, manșon îngroșat care prezintă două nervuri orizontale, decorat pe corp cu șapte nervuri, dintre care câte trei semiovale sunt plasate pe fiecare latură și una mediană;

b. **Dimensiuni:** L – 10 cm; lt – 5,4 cm; dg – 5,3 cm; di – 3,1 cm; ag – 7,6; g – 253 gr;

c. **Nr. inv.:** I – 1786; III – 2026; IV – 1491;

d. **Observații:** În inventarul III al Muzeului Banatului apare „2019–2026 topoare de bronz cu tortiță și gaură conducătoare, numere vechi 158, 1517”. Desenul și dimensiunile celtului diferă la Rašajski 1975a;

e. **Bibliografie:** Rašajski 1975a, 89, T. LXXVII/7.

3. Celt – (Pl. I/3):

a. **Descrierea piesei:** Celt cu toartă de înmănușare, manșon îngroșat care prezintă două nervuri orizontale, decorat pe corp cu trei nervuri dispuse sub formă de triunghi cu vârful ascuțit și încă o nervură mediană verticală;

b. **Dimensiuni:** L – 11,3 cm; lt – 5,7 cm; dg – 5 cm; di – 3,2 cm; ag – 7,5; g – 278 gr;

<sup>42</sup> L – lungime; l – lățime; lt – lățime tăiș; dg – diametrul găurii de înmănușare împreună cu urechiușa de înmănușare; di – diametrul interior al găurii de înmănușare; ag – adâncimea găurii de înmănușare; g – greutate; gr – grame.

c. **Nr. inv.:** III – 2021; IV – 1489.

d. **Observații:** Desenul și dimensiunile celtului diferă la Rašajski 1975a;

e. **Bibliografie:** Rašajski 1975a, 88–89, T. LXXVII/2.

4. Celt – (Pl. I/4):

a. **Descrierea piesei:** Celt cu toartă de înmănușare, decorat pe corp cu o nervură în formă de „V” întors și o altă nervură verticală;

b. **Dimensiuni:** L – 11 cm; lt – 5,6 cm; dg – 5,5 cm; di – 3,5 cm; ag – 7; g – 239 gr;

c. **Nr. inv.:** I – 1786; II – 642; III – 2022; IV – 1492;

d. **Observații:** În inventarul III al Muzeului Banatului apare “2019–2026 topoare de bronz cu tortiță și gaură conducătoare”. Desenul și dimensiunile celtului diferă la Rašajski 1975a;

e. **Bibliografie:** Rašajski 1975a, 90, T. LXXVII/4.

5. Celt – (Pl. I/5):

a. **Descrierea piesei:** Celt cu toartă de înmănușare, ușor deformată, manșon îngroșat care prezintă două nervuri orizontale, decorat pe corp cu două nervuri arcuite și o nervură mediană verticală. Prezintă pe corp o mică gaură ca defect de turnare;

b. **Dimensiuni:** L – 11 cm; lt – 5,4 cm; dg – 5 cm; di – 3,2 cm; ag – 6,8 cm; g – 291 gr;

c. **Nr. inv.:** I – 1786; II – 642; III – 2019; IV – 1488.

d. **Observații:** Desenul și dimensiunile celtului diferă la Rašajski 1975a;

e. **Bibliografie:** Rašajski 1975a, 89, T. LXXVII/5.

6. Celt – (Pl. I/6):

a. **Descrierea piesei:** Celt cu toartă de înmănușare, decorat cu două nervuri fine verticale de-o parte și de alta a corpului fațetat triunghiular;

b. **Dimensiuni:** Lungime – 11,3 cm; lt – 4,1 cm; di – 2,4 cm; ag – 8 cm; g – 193 gr;

c. **Nr. inv.:** II – 642; III – 2025; IV – 1490.

d. **Observații:** Desenul și dimensiunile celtului diferă la Rašajski 1975a;

e. **Bibliografie:** Rašajski 1975a, 89, T. LXXVII/6.

7. Vârf de lance – (Pl. II/1):

a. **Descrierea piesei:** Vârf de lance cu patină nobilă de culoare verde;

b. **Dimensiuni:** L – 16,5 cm; l maximă lamă – 3,7 cm; l maximă manșon – 2,4 cm; di manșon – 2,2 cm; g – 103,2 gr;

c. **Nr. inv.:** I – 1787; II – 644; III – 2027; IV – 1487;

d. **Observații:** În inventarul I al Muzeului

Banatului la data de 1 iulie 1902 apare un vârf de lance bronz L 0,165 găsit tot la Károlyfalva, el este pomenit de Milleker donație Kalicovic Lorica. În inventarul II al Muzeului Banatului este consemnat un „vârf de lance de bronz din Carlsdorf donație Calitovici”;

e. **Bibliografie:** Milleker 1896, 253; Milleker 1897, 56–57; Milleker 2013, 76–77; Milleker 1906, 85–86; Vasić 2015, 69, nr. 289–290.

#### 8. Celt – (Pl. II/2):

a. **Descrierea piesei:** Celt cu toartă de înmănușare, manșon îngroșat care prezintă trei nervuri orizontale, decorat cu câte o pereche de nervuri arcuite de-o parte și de alta a corpului și încă o nervură mediană verticală, tăișul prezintă urme puternice de utilizare;

b. **Dimensiuni:** L – 11,3 cm; lt– 5 cm; dg – 4,3 cm; di – 3 cm; ag – 8 cm; g – 276 gr;

c. **Nr. inv.:** III – 2024; IV – 1493;

d. **Observații:** În inventarul III al Muzeului Banatului apare “2019–2026 topoare de bronz cu tortiță și gaură conducătoare”. Desenul și dimensiunile celtului diferă la Rašajski 1975a;

e. **Bibliografie:** Rašajski 1975a, 89, T. LXXVII/9.

#### 9. Celt – (Pl. II/3):

a. **Descrierea piesei:** Celt cu toartă de înmănușare, manșon îngroșat care prezintă două nervuri orizontale, decorat cu câte o pereche de nervuri arcuite de-o parte și de alta a corpului și încă o nervură mediană verticală;

b. **Dimensiuni:** L – 11,5 cm; lt– 5,4 cm; dg – 5,3 cm; di – 3,2 cm; ag – 7,5 cm; g – 273 gr;

c. **Nr. inv.:** III – 2023; IV – 1494;

d. **Observații:** În inventarul III al Muzeului Banatului apare “2019–2026 topoare de bronz cu tortiță și gaură conducătoare”. Desenul și dimensiunile celtului diferă la Rašajski 1975a;

e. **Bibliografie:** Rašajski 1975a, 89, T. LXXVII/3; Dietrich 2021, 484, Abb. 9.27.

#### 10. Celt – (Pl. II/4):

a. **Descrierea piesei:** Celt cu plisc și toartă de înmănușare, prezintă trei nervuri orizontale pe manșon și o nervură scurtă dispusă median pe corp;

b. **Dimensiuni:** L – 10,4 cm; lt– 4,4 cm; dg – 5,2 cm; di – 3 cm; ag – 6,5 cm; g – 141,2 g;

c. **Nr. inv.:** IV – 6145;

d. **Observații:** În inventarul IV al Muzeului Banatului din Timișoara apare numărul de inventar III 6146, număr care nu există în acest inventar. După O. Dietrich chiar dacă contextul său este nesigur, piesa ar avea loc de descoperire Timișoara.

e. **Bibliografie:** Dietrich 2021, 202, nr. cat. 0037, Taf. 0011/0037.

#### 11. Celt – (Pl. II/5):

a. **Descrierea piesei:** Celt cu toartă de înmănușare, manșon îngroșat care prezintă două nervuri orizontale, în apropierea toartei există o mică gaură ca defect de turnare, corpul este fațetat arcuit;

b. **Dimensiuni:** L – 12,5 cm; lt– 4,6 cm; dg – 5,5 cm; di – 3 cm; ag – 8,8 cm;

c. **Nr. inv.:** IV – 6146.

#### d. Observații:

e. **Bibliografie:** inedit.

#### Discuții

Cea mai bine reprezentată categorie de obiecte în depozitul de la Banatski Karlovac sunt celturile. Dintr-un număr de 17 piese, câte menționează Milleker, 12 celturi au fost publicate de R. Rašajski și încă 2 piese sunt ilustrate cu această ocazie. Acestea au fost atribuite variantelor B și C ale celturilor de tip transilvănean<sup>43</sup>, așa cum au fost ele definite de M. Rusu<sup>44</sup>.

Atenția specialiștilor a fost atrasă de câteva exemplare mai deosebite. Valentin Dergačev, făcând referiri la piesele din colecția Muzeului Banatului din Timișoara cu nr. inv. IV 1488 (Pl. I/5) și nr. inv. IV 1494 (Pl. II/3), încadrează celturile care au fațetele arcoidale decorate cu nervuri verticale într-o categorie denumită „Celturile din Banat”, prin asocierea cu depozitul de bronzuri de la Banatski Karlovac. Astfel de piese ar apărea pentru prima oară în Banat la sfârșitul fazei Br D – începutul fazei Ha A1, când se datează și acest depozit, având o evoluție încă nedefinită, dovezile indirecte sugerând și întreaga perioadă Ha B<sup>45</sup>.

M. Gavranović și A. Kapuran, cu ocazia documentării celturilor din Serbia, remarcau câteva piese care au un pregnant caracter local și a căror arie de răspândire cuprinde cu precădere Serbia<sup>46</sup>. Este vorba despre celturi cu gura de înmănușare îngroșată, prezentând nervuri orizontale pe manșon, și având pe corp un câmp fațetat în formă de arcadă sau triunghiular („Tüllenbeile mit einem verdickten Mündungswulst mit Horizontalrippen und einem facettierten arkadenförmigen oder

<sup>43</sup> Rašajski 1975a; Wanzek 1989, 138; Jovanović 2010, 21, Tab. 6; Gavranović, Kapuran 2014, 42, nota 104 (tip Rusu A5 și B3) și nota 105 tip Rusu B4 și B5); Kacsó 2016, 90 „Astfel de nervuri se găsesc rar pe celturile variantei A, apar mai des pe cele ale variantei B și devin frecvente pe piesele variantei C”.

<sup>44</sup> Rusu 1966, 23–31.

<sup>45</sup> Dergačev 2010, 138, 165–167, Harta 3, nr. cat. 22–42, Fig. 17D, 92.

<sup>46</sup> Gavranović – Kapuran 2014, Karte 1–3.



dreieckförmigen Feld auf dem Körper”). Chiar dacă aceste piese se regăsesc și printre tipurile Rusu C6 până la C10 ale celturilor de tip transilvănean<sup>47</sup>, datorită caracterului lor local, celturile s-ar grupa în șapte noi variante, numerotate de Gavranović și Kapuran de la A la G. Cu această ocazie pe noi ne interesează două celturi de la Banatski Karlovac care au fost atribuite variantelor F și G<sup>48</sup>. Potrivit analogiilor, varianta lor F și implicit depozitul de la Banatski Karlovac s-ar data în Ha A1<sup>49</sup>.

Carol Kacsó, publicând depozitul de la Poclușa de Beiuș (jud. Bihor), remarcă că celturile de aici își găsesc cele mai bune analogii printre exemplarele din depozitul de la Banatski Karlovac<sup>50</sup>. Este vorba despre piesele decorate cu nervuri discutate și de Dergačev, Gavranović și Kapuran. Depozitul de la Poclușa de Beiuș „poate fi încadrat, fără dubii, în faza Bronz târziu 3 (BT 3) din Transilvania, sincronă cu faza veche a culturii câmpurilor de urne (ältere UFZ), respectiv cu faza Ha A din Europa Centrală”<sup>51</sup>.

Așa cum precizăm la secțiunea privind istoricul cercetărilor, O. Dietrich a lămurit confuzia făcută de M. Rusu, preluată și de alții, între descoperirile de la Carlsdorf (Moldovița/Moldova Nouă) și Banatski Karlovac. Celturile din acest depozit sunt discutate astfel doar indirect, ca analogii pentru unele piese din România. Astfel celtul din Muzeul Banatului din Timișoara cu nr. inv. IV – 1490 (Pl. I/6), decorat cu două nervuri fine verticale de-o parte și de alta a corpului fațetat triunghiular, aparține tipului său B8 („Lang-eckige Beile mit trapezförmig abgesetzten Breitseiten”), varianta c („Abweichend von Typ B8 wird der Beilkörper durch zwei jeweils doppelte Facetten untergliedert”)<sup>52</sup>. Este o formă care își are originea în Bazinul Carpatic, datându-se tendențial în acea etapă „Stufe 1; Vădaș, ältere Typengesellschaft”<sup>53</sup>. O altă piesă remarcată este cea cu nr. inv. IV – 1494 (Pl. II/3). Ea ar aparține tipului C2 („geschwungen-massive Tüllenbeile mit glockenförmig abgesetzter Breitseite”), varianta g („bei denen

Horizontalrippen unter der Tüllenmündung hinzutreten”) cu analogii în depozitul de la Șpálnaca II și Banat<sup>54</sup>.

Celtul cu nr. inv. 6145 (Pl. II/4), publicat de O. Dietrich ca provenind de la Timișoara, aparține categoriei pieselor având gura concavă, sau în formă de plisc, cu secțiunea ovală. Tipologia propusă de C. Kacsó pentru acest tip de celt<sup>55</sup> a fost respinsă de Dietrich pe motiv că nu există piese reprezentative pentru tipurile sale A-D și F sau că variantele Kacsó A1–2, C1, C2a și F2 sunt foarte asemănătoare<sup>56</sup>. De aceea este avansată o nouă ordonare tipologică, piesa noastră fiind atribuită tipului A2 („Lang-schlanke Tüllenbeile mit gerippter, symmetrisch ausgeschnittener Tüllenmündung”), care cuprinde celturile mai lungi și mai zvelte, având nervuri pe gura de înmănușare<sup>57</sup>. 55 de piese din România aparținând acestui tip și variantelor sale provin din 27 de depozite sigure, iar trei din așezări Noua, fapt ce permite datarea lor sigură în etapele (Stufen) 1–2<sup>58</sup>.

O piesă importantă a colecției de bronzuri de la Banatski Karlovac este așa numitul „apărător de braț” („spiral arm-guards”, „Handschutspiralen”) (Fig. 3–5). Așa cum îi spune și numele, majoritatea celor care s-au aplecat asupra studierii acestui tip de brățară au considerat că a avut rolul de a proteja brațul, pieptul sau eventual piciorul în timpul conflictelor<sup>59</sup>. Pentru alții ele nu au avut un rol funcțional, fiind doar un obiect ornamental de prestigiu, ce indica rangul înalt al purtătorului/purtătoarei în cadrul comunității/comunităților<sup>60</sup>. O serie de descoperiri funerare<sup>61</sup>, dar și unele reprezentări ale piciorului uman<sup>62</sup>, sugerează că astfel de brățări puteau fi purtate și în zona glez-

<sup>47</sup> Rusu 1966, 27.

<sup>48</sup> Gavranović – Kapuran 2014, 39–40, Taf. III/1, 5.

<sup>49</sup> Gavranović – Kapuran 2014, 42 („Folgt man der Regel, dass geschlossene Funde immer nach dem jüngsten Objekt zu datieren sind, ist die Variante F chronologisch in die Zeit der Stufe Ha A1 einzuordnen”).

<sup>50</sup> Kacsó 2016, 90.

<sup>51</sup> Kacsó 2016, 92.

<sup>52</sup> Dietrich 2021, 411.

<sup>53</sup> Dietrich 2021, 410.

<sup>54</sup> Dietrich 2021, 484, Abb. 9.27.

<sup>55</sup> Kacsó 2007, 52–59

<sup>56</sup> Dietrich 2021, 119.

<sup>57</sup> Dietrich 2021, 202, nr. cat. 0037, Taf. 0011/0037.

<sup>58</sup> Dietrich 2021, 218, Abb. 10.4.

<sup>59</sup> Vezi Hampel 1896, 118–119; Childe 1929, 274; Popescu 1944, 124; Mozsolics 1967, 73–74; Novotná 1970, 26; Bader 1972, 90; Blajer 1984, 77–79, Abb. 6; Mozsolics 1985, 29; Schumacher-Matthäus 1985, 120–122; Kristiansen 2002, 326, Fig. 5; etc.

<sup>60</sup> Kemenczei 1965, 113; Bader 1972, 90. Inițial A. Mozsolics a analizat aceste piese la categoria podoabe (Mozsolics 1967, 73–74; Mozsolics 1973, 62–63), pentru ca brățările orizontului Aranyos, datorită combinării lor cu săbii, să fie discutate ca arme (Mozsolics 1985, 29). O astfel de brățară este reprezentată pe antebrațul celebrului idol de la Dupljaja (Matić 2010, 147, Slika 5/1).

<sup>61</sup> Tiszafüred-Majoroshalom (Kováč 1992, Abb. 62).

<sup>62</sup> Oarța de Jos–Vâlcea Rusalui (Kacsó 2004, Abb. 7/8), Valea lui Mihai–Sárgásföldes gödör/Groapa cu lut (Emödi 2011, Fig. 2/1), Oradea–Salca (Emödi 2011, Fig. 2/2), Marghita (Emödi 2011, Fig. 2/3). O descoperire inedită

nei. De altfel v. Brunn le desemna ca „asymmetrischen Fußbergen”<sup>63</sup>. Având în vedere caracterul lor multifuncțional, este de preferat folosirea unei denumiri tipologice și nu una care să precizeze presupusul lor mod de utilizare. De aceea Wojciech Blajer a utilizat termenul de „Bergen mit asymmetrischen Spiralscheiben”<sup>64</sup>. La această denumire se asociază recent și János Gábor Tarbay prin folosirea termenului de „asymmetrical arm-and anklets”<sup>65</sup>.

Discuțiile tipologice au separat piesele în mai multe categorii caracteristice bronzului mijlociu și târziu din Bazinul Carpatic<sup>66</sup>. Brățări precum cea de la Banatski Karlovac au fost atribuită de către Tibor Kemenczei așa numitului tip Salgótarján<sup>67</sup>. În cea mai recentă sinteză privind aceste brățări asemimetrice J.G. Tarbay distinge pentru bronzul târziu patru tipuri principale și unul hibrid: Salgótarján, Kriva, Sântana, Chomonyn și tipul hibrid Nyírszölös<sup>68</sup>.

Pentru a fi consecvenți cu criteriul tipologic, este de preferat să le denumim *brățări cu capetele asimetrice de tip Salgótarján*. În privința funcționalității lor, contextele prezentate mai sus sugerează dispunerea acestora pe antebraț sau antebrațe, având în vedere că în unele cazuri au fost descoperite perechi<sup>69</sup>, ori pe picior, în zona gleznei. Șansa a făcut ca pe unele exemplare să se păstreze și urme de textile<sup>70</sup>. Piesele sudiate de J.G. Tarbay nu prezintă urme ale unor conflicte violente, normale dacă ar fi fost utilizate ca „apărătoare de braț”<sup>71</sup>. Fiind brățări masive și incomod de purtat, ele au

fost probabil etalate doar cu anumite ocazii speciale, pentru a exprima statutul social<sup>72</sup>.

Brățările cu capetele asimetrice de tip Salgótarján se concentrează în nord-estul Ungariei și sud-estul Slovaciei<sup>73</sup>. Vasele ceramice sau așezările în care aceste brățări au fost descoperite, demonstrează odată în plus că ele au circulat cu precădere în mediile culturale Piliny<sup>74</sup>, Kyjatice<sup>75</sup> dar și Lăpuș<sup>76</sup> sau Gáva<sup>77</sup>. Arealul lor de răspândire este însă mult mai mare din Bohemia, Austria, vestul Ungariei până pe Nipru în Ucraina și din sud-vestul Poloniei până în nordul Balcanilor<sup>78</sup>. Cele mai sud-estice exemplare, alături de piesa din spectaculosul depozit de la Topolnica<sup>79</sup>, localitate aflată la sud de Dunăre, sunt cele descoperite în Banatul istoric în depozitele de la Banatski Karlovac și Ticvaniul Mare<sup>80</sup>. Ele formează însă o grupă izolată de descoperiri.

Din punct de vedere cronologic brățările cu capetele asimetrice de tip Salgótarján acoperă o perioadă lungă de timp din Bz B până în Ha B1, cu un număr mai mare de piese care se plasează între Bz C/D și Ha A2/B1<sup>81</sup>. Exemplarele din România, denumite de M. Petrescu-Dîmbovița „Handschutzspiralen mit einem Knopf in der Mitte der Spiralscheibe”, se datează doar în Bz D și mai ales în Ha A1<sup>82</sup>.

Alături de această brățară, F. Milleker mai amintește 10 brățări de picior dintre care ilustrează una ca capetele petrecute și decorată cu incizii (Fig. 3)<sup>83</sup>.

la Oradea–Salca-Pepinieră (săpături Gruia Fazecaș și Florin Gogâltan 2017).

<sup>63</sup> v. Brunn 1968, 33.

<sup>64</sup> Blajer 1984, 72. Piese ca cea de la Banatski Karlovac sunt discutate totuși sub numele de „Armbergen vom Typ Salgótarján” (Blajer 1984, 68–80).

<sup>65</sup> Tarbay 2014.

<sup>66</sup> Foltiny 1955, 31–32; Mozsolics 1967, 73–75; Hänsel 1968, 102–104, 213–214, Listen 102–103; Novotná 1970, 39–40; Mozsolics 1973, 62–63; Furmánek 1977, 275–277; Blajer 1984, 64–80; Mozsolics 1985, 29; Schumacher-Matthäus 1985, 119–125; Novotná 1985, 158–160; Neugebauer 1991, 32–34; Salaš 1997, 39–40; Kobal’ 2000, 29; Vachta 2008, 37–38; Tarbay 2014, 80–89. Printre specialiștii români vezi discuții la Nestor 1938, 178; Popescu 1944, 124–125; Bader 1972, 88–89; Petrescu-Dîmbovița 1998, 35–37; Kacsó 1998, 14; Gogâltan 1999, 164–166; Emódi 2011; Kacsó 2018, 318, 320.

<sup>67</sup> Kemenczei 1965, 112.

<sup>68</sup> Tarbay 2014, 80–92, Fig. 13.

<sup>69</sup> Salgótarján (Hampel 1886, XXXII/1–2), Mezönyárád (Hellebrandt 2000, Abb. 7/1–2, 14/1–2),

<sup>70</sup> Cserépfalva (Hampel 1896, 118–119; Tarbay 2014, 77–78; Vachta, 37), „Stampfen (Ungarn)” (Graf *et alii* 2020), 165–167.

<sup>71</sup> Tarbay 2014, 77, 80, 90.

<sup>72</sup> O opinie asemănătoare la Bader 1972, 90 sau Tarbay 2014, 90.

<sup>73</sup> Kemenczei 1965, 112; Hänsel 1968, Karte 22; Hansen 1995, 279, Abb. 177; Vachta 2008, 37, Abb. 23 (hartă incompletă); Tarbay 2014, 87, Fig. 16; Graf *et alii* 2020, Abb. 3.

<sup>74</sup> De exemplu, depozitul de la Kurityán depus într-un vas Piliny târziu (Hellebrandt 1996, 187). Vezi și Furmánek 1977, 275–277; Kemenczei 1984, 23; Trnka 2015, 468.

<sup>75</sup> Sugestiv în acest sens este și așezarea în care a fost depus depozitul de la Mezönyárád (Hellebrandt 2000, 228, Abb. 19–21. Vezi și Kemenczei 1984, 149, nr. 20).

<sup>76</sup> Kacsó 2018, 317.

<sup>77</sup> Este cazul depozitului de la Tállya (Kemenczei 1969, 28–31, T. IX/ 1–4; Mozsolics 1985, 200–201, Taf. 163, 1–5)

<sup>78</sup> Tarbay 2014, 87, lista 2, Fig. 16; Graf *et alii* 2020, Abb. 3. Lista brățărilor cu capetele asimetrice de tip Salgótarján oferită de Tarbay 2014 trebuie completată și cu piesele din Sorocceanu 2011, 65, Pl. XIII/139–141.

<sup>79</sup> Jovanović 1972; Jovanović 1975; Hansen 1994, 573, nr. 300; Tarbay – Mitrović 2022, 137, Fig. 7.18.

<sup>80</sup> Săcărîn 1981, Pl. III–IV.

<sup>81</sup> Tarbay 2014, Fig. 14. Vezi și Trnka 2015, 474.

<sup>82</sup> Petrescu-Dîmbovița 1998, 33.

<sup>83</sup> Milleker 1886, 252; Milleker 1897, 55; Milleker 2013, 75; Milleker 1906, 85.

F. Holste publică și el o astfel de piesă (Fig. 4)<sup>84</sup>. Ele sunt reluate de R. Rašajski, care prezintă trei astfel de brățări cu capetele petrecute și decorate cu diverse incizii liniare și semilunare<sup>85</sup>. Cele mai apropiate analogii pentru aceste brățări le găsim în depozitul II de la Novi Kostolac<sup>86</sup>, ele fiind discutate de M. Petrescu-Dîmbovița sub denumirea de *Arm- und Beinringe mit ovalem Querschnitt und übereinander gebogenen Enden*, varianta decorată, fiind datate în Ha A1<sup>87</sup>.

Lancea (Pl. II/1) este o piesă simplă și suplă, având partea cea mai lată a vârfului în zona mediană. De aceea ea se încadrează mai degrabă în categorie vârfulilor de lance de forma frunzei de laur/dafin (*Lanzenspitzen mit Lorbeerblatt*)<sup>88</sup> decât de forma frunzei de salcie (*Lanzenspitzen mit Weidenblatt*)<sup>89</sup>. Sunt arme cunoscute și în Banatul istoric (Mali Žam, Kumane, Pecica), exemplarele de acest tip concentrându-se în depunerile caracteristice bronzului târziu (Bz D-Ha A) din spațiul carpato-dunărean<sup>90</sup>.

Depozitul de la Banatski Karlovac a fost datat de W.A. v. Brunn<sup>91</sup>, R. Vasić<sup>92</sup> sau Jovan Uzelac<sup>93</sup> în etapa (Stufe) I/I care corespunde perioadei Bz D, de M. Garašanin, M. Gavranović și A. Kapuran în etapa II (Ha A1)<sup>94</sup> și de D. Garašanin<sup>95</sup>, R. Rašajski<sup>96</sup> și Dragan B. Jovanović<sup>97</sup> în Ha A2 sau Ha A2/B1. Pentru O. Dietrich colecția de la Banatski Karlovac este un „älterurnenfelderzeitlichen Hort”<sup>98</sup>. Depozitul de la Topolnica, și implicit brățara cu capetele asimetrice de tip Salgótarján de aici, a fost atribuit recent de J.G. Tarbay și Jovan D. Mitrović bronzului târziu, mai precis perioadei cuprinse între 1300–1200 BC<sup>99</sup>. Am văzut însă că piesele din componența depozitului de la Banatski Karlovac, în lipsa unor alte elemente de datare mai

sigure, pot acoperi o perioadă mai lungă de timp. De aceea rezonabilă ni se pare plasarea sa în așa numitul bronz târziu II și III din cronologia relativă a estului Bazinului Carpatic (Bz Bz C2/D-Ha A)<sup>100</sup>.

Mediul cultural în care au circulat piesele depozitului de la Banatski Karlovac până la momentul depunerii lor în pământ, este sugerat de unele descoperiri mai vechi sau mai noi făcute în aceeași zonă în care a fost descoperit acest tezaur. F. Milleker a remarcat, atunci când a cercetat platoul de la nord de localitate pe 30 martie 1896, două-trei locuri în care existau fragmente ceramice ale unor vase cu pereți groși și a unui castron, probabil contemporane cu bronzurile<sup>101</sup>. Ulterior descria castronul ca fiind decorat cu ornamente incrustate cu alb și având pe gât două mici torți cu analogii la Vršac-Ludoš și Dubovac<sup>102</sup>. Tot aici a fost găsită în 1902 o urnă cu analogii la Vatina și Tolvădia<sup>103</sup>. Pe baza acestor ultime materiale, Alexandru Szentmiklosi a considerat că pe locul „viile de lângă gară” a funcționat o necropolă pe care o atribuia culturii Cruceni-Belegiš I și o data în Bz. Târziu I<sup>104</sup>. În punctul *Kalvarija*, aflat tot pe platoul de la nord de Banatski Karlovac, săpăturile arheologice de salvare din 1957 și mai apoi cele din 1996 au dus la identificarea mai multor așezări preistorice ce se întind pe 4–5 ha<sup>105</sup>. Pe lângă descoperirile din epoca cuprului<sup>106</sup>, fragmentele ceramice canelate au fost atribuite aceluși „Complex Belegiš II-Gava”<sup>107</sup>, „jüngeren Phase der Belegiš-Cruceni-Gruppe”<sup>108</sup> sau „fazei a II-a a culturii Cruceni-Belegiš II”<sup>109</sup>. „Dintr-un loc neprecizat”<sup>110</sup>, provine un castron calotiform cu buza invazată și fund inelar, atribuit etapei „Cruceni-Belegiš II”<sup>111</sup>. De aceea s-a considerat că piesele din depozitul de la Banatski Karlovac sunt caracteristice complexului „Belegiš II – Gava”<sup>112</sup>.

Această opinie este susținută și de o altă descoperire făcută la începutul sec. XX în aceeași zonă aflată

<sup>84</sup> Holste 1951, 10, Taf. 17/16–18.

<sup>85</sup> Rašajski 1975a, 87, T. LXXVI/1–3.

<sup>86</sup> Garašanin 1975, 16, T. XVII/9–10 (Bz. D-Ha A1).

<sup>87</sup> Timișoara (Petrescu-Dîmbovița 1998, 111, Taf 97/1251).

<sup>88</sup> Vasić 2015, 31–34, cu întreaga discuție tipologică și bibliografia mai veche. Vezi și Jovanović 2010, 42–44, Tab. 11.

<sup>89</sup> Vasić 2015, 34–42, cu întreaga discuție tipologică și bibliografia mai veche.

<sup>90</sup> Vasić 2015, 34; Bader 2015, 376, Tabelle/Nr. 10–12.

<sup>91</sup> v. Brunn 1968, 289.

<sup>92</sup> Vasić 1982, 268; Vasić 1994, 16; Vasić 2015, 8.

<sup>93</sup> Uzelac 1996, 36, nota 59.

<sup>94</sup> Garašanin 1983, 695; Gavranović – Kapuran 2014, 42.

<sup>95</sup> Garašanin 1972, cat. nr. 137 (Ha A2/B1).

<sup>96</sup> Rašajski 1975, 86 (Ha A2).

<sup>97</sup> Jovanović 2010, 16, Tab. 1 (Ha A2).

<sup>98</sup> Dietrich 2021, 484.

<sup>99</sup> Tarbay – Mitrović 2022, 139, Fig. 7.18. Depozitul (dată săbilor existente în componența sa) a fost datat și de Antony Harding în Bz D (Harding 1995, 36–37, 72).

<sup>100</sup> Gogăltan 2019, 51–55.

<sup>101</sup> Milleker 1897, 57; Milleker 2013, 77–78.

<sup>102</sup> Milleker 1906, 86.

<sup>103</sup> Milleker 1906, 86. Pentru descoperirile de tip „Villanova” de la Vatina vezi Milleker 1905, 34–41, iar pentru cele din cimitirul de tip Cruceni-Belegiš de la Tolvădia vezi Gogăltan 1998, cu bibliografia mai veche.

<sup>104</sup> Szentmiklosi 2021, 252, nr. cat. 13.

<sup>105</sup> Perić 1997, cu bibliografia mai veche.

<sup>106</sup> Uzelac 2002, 13–14, nr. cat. 6.

<sup>107</sup> Uzelac 1996, 34, 37, Map. 7.

<sup>108</sup> Perić 1997, 164.

<sup>109</sup> Szentmiklosi 2021, 252, nr. cat. 12.

<sup>110</sup> Bukvić 2000, 186, T. 43/1.

<sup>111</sup> Szentmiklosi 2021, 253, nr. cat. 14

<sup>112</sup> Gavranović – Kapuran 2014, 42–46, Karte 4.

la nord de localitate<sup>113</sup>. Este vorba despre un pumnal prevăzut cu un mâner masiv care are o nervură mediană pe mijlocul mânerului și capătul în formă de pecete. Piesa a fost găsită în februarie 1902 cu ocazia lucrărilor în via de lângă gară, acolo unde în același an a fost găsită și urna menționată mai sus<sup>114</sup>.

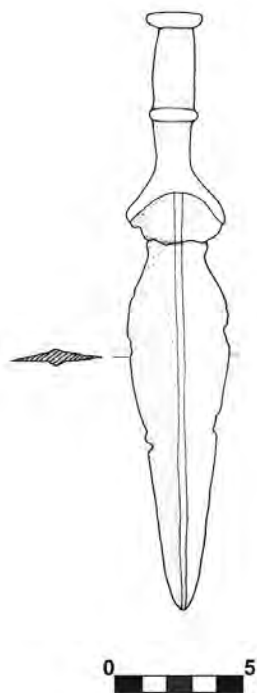


Fig. 7. Banatski Karlovac. Pumnal de bronz. Descoperire izolată / Banatski Karlovac. Bronze dagger. Isolated find.

Lama este în formă de frunză de laur cu o nervură mediană. A fost rupt în două din vechime (Fig. 7)<sup>115</sup>.

<sup>113</sup> Dintr-o informație primită la data de 18.08.1987 de la Florin Medeleț, pe vremea când Florin Gogâltan își pregătea la Universitatea Babeș-Bolyai din Cluj lucrarea de licență intitulată „Metalurgia bronzului în Banat” (Gogâltan 1989), am aflat că un celt de bronz a fost descoperit în 1875. După primul inventar al Muzeului din Timișoara piesa a fost găsită cu ocazia aratului de către Blassmann József în hotarul localității Károlyfalva (Banatski Karlovac) înspre mlaștina de la Alibunar (nr. inv. I 359=II 390) și a fost donată de Praenesill Ernő (achiziționată la 29 septembrie 1880). Între timp piesa s-a pierdut. Ea evident nu face parte din depozitul găsit în 1896. Dintr-un alt punct provin 3 brățări din sârmă subțire de bronz ornamentate cu linii incizate. Două dintre ele au câte patru spire și una două spire. Sunt de dimensiuni mici.

<sup>114</sup> Tot în același punct s-au găsit și trei ace de bronz și un ac de bronz dublu confecționat din sârmă de bronz torsadată (Milleker 1906, 86; Szentmiklosi 2021, 252, nr. cat. 13).

<sup>115</sup> Milleker 1906, 86; Szentmiklosi-Drașovean 2004, 117–118, nr. cat. 44. Piesa se păstrează în colecțiile Muzeului Banatului din Timișoara (nr. inv. I 1790=II 641= III 2035=IV1486) fiind o donație făcută de Kalitovics Lőrincz. Dimensiuni: L – 27,2 cm; lt – 4,5 cm; l mâner pe nervură – 2,1 cm; d capătului mânerului 2,6 cm; g – 209 gr.

Pe lângă analogiile citate de Milleker din depozitul de la Tamásfalva (Hetin) în Banatul sârbesc<sup>116</sup>, o altă piesă de același tip a făcut parte din inventarul funerar al mormântului 5 de la Kovačica-Vinogradi<sup>117</sup>, nu departe de Banatski Karlovac, atribuit impropriu complexului cu ceramică canelată Gáva. Este vorba însă despre acel orizont caracteristic BT II (Bz C2/ Bz D și începutului fazei Ha A1) din câmpia joasă a Banatul care a fost atribuit așa numitului stil ceramic Cruceni-Beleghiș II<sup>118</sup>.

### *Mulțumiri*

Această lucrare a fost realizată de Florin Gogâltan în cadrul grantului *PN-III-P4-ID-PCE-2020-0914 Considerații geochimice și izotopice asupra amplitudinii poluării cu metale în Europa central-estică în ultimii 7000 ani* (director dr. Dan Vereș).

### BIBLIOGRAFIE

- Bader 1972  
T. Bader, Apărătorul de braț în bazinul carpato-danubian. *StComSatuMare* II (1972), 85–101.
- Bader 2015  
T. Bader, Zur chronologie der Lanzenspitzen im Karpaten-Donau-Raum. (R.E.Németh, B. Rezi), *Bronze Age Chronology in the Carpathian Basin. Proceedings of the International Colloquium from Târgu Mureș 2–4 October 2014*, Târgu Mureș (2015), 373–391.
- Bakić 2015  
L. Bakić, Felix Milleker's Contributions to the Study of the Antiquities of Banat between the 1880's and 1940's. *AnB* (S.N.) XXIII (2015), 429–434.
- Blajer 1984  
W. Blajer, *Die Arm-und Beinbergen in Polen*, München (1984).
- Bukvić 2000  
L. Bukvić, *Kanelovana keramika Gava kompleksa u Banatu*, Novi Sad (2000).
- Childe 1929  
V.G. Childe, *The Danube in Prehistory*, Oxford, 1929.
- Chidioșan 1977  
N. Chidioșan, Depozitul de bronzuri de la Mișca. *SCIVA* 28, 1 (1977), 55–70.
- <sup>116</sup> Hampel 1886, Táb. CXXVI/1–4.
- <sup>117</sup> Bukvić 2000, 141, T.1/4.
- <sup>118</sup> Un stadiu al cercetărilor până în 2009 la Szentmiklosi 2021. Discuții mai noi la Stavilă 2012; Filipović 2013; Stavilă 2015; Ljuština 2017; Sava 2019; Kapuran 2019; Gogâltan-Stavilă 2020; Sava 2020; Sava-Ursuțiu 2021.

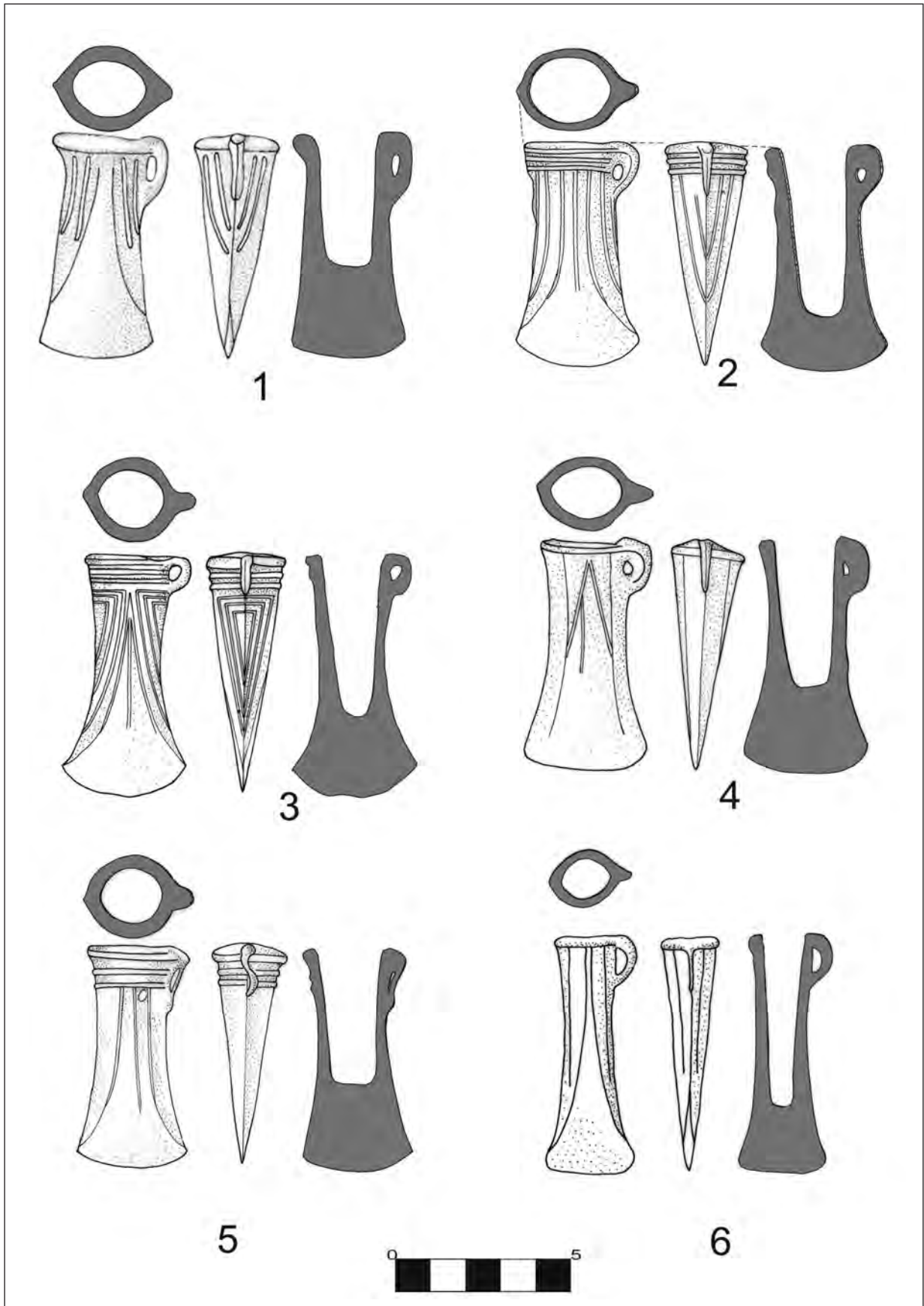
- Dergačev 2010  
V.A. Dergačev, *Topory-kel'ty pozdnei bronzy Karpato-Podunav'ia*, Chișinău (2010).
- Emödi 2011  
J. Emödi, About the so-called 'Hand Protectors' of the Bronze Age. (S. Berecki, R.E. Németh, B. Rezi), *Bronze Age Rites and Rituals in the Carpathian Basin. Proceedings of the International Colloquium from Târgu Mureș 8–10 October 2010*, Târgu Mureș (2011), 185–188.
- Filipović 2013  
V. Filipović, Nova istraživanja nekropola razvijenog bronzanog doba u severozapadnoj Srbiji. *Glasnik srpskog arheološkog društva* 29 (2013), 51–84.
- Foltiny 1955  
S. Foltiny, *Zur Chronologie der Bronzezeit des Karpatenbeckens*, Bonn (1955).
- Forțiu-Micle 2022  
S. Forțiu, D. Micle (coord.), *In Memoriam Felix Milleker (1858–1942): Interdisciplinaritate în Arheologie și Istorie*, ArheoVest, X, Asociația „ArheoVest” Timișoara, Brăila-Timișoara (2022).
- Furmánek 1977  
V. Furmánek, *Pilinyer Kultur. Slovenská Archeológia* XXV, 2 (1977), 251–370.
- Garašanin 1972  
D. Garašanin, The Bronze Age of Serbia. (M. Kolaric), *Bronzано doba Srbije. The Bronze Age of Serbia*, Beograd (1972), 27–42.
- Garašanin 1975  
D. Garašanin, *Ostava za Novog Kostolca*. (M. Garašanin, N. Tasić), *Praistorijske ostave u Srbiji i Vojvodini*, Beograd (1975), 15–17.
- Garašanin 1973  
M. Garašanin, *Praistorija na tlu SR Srbije*, Beograd (1973).
- Garašanin 1983  
M. Garašanin, *Ostave perioda polja sa urnama u jugoistocnoj Panoniji i sjevernoj Srbiji*. (A. Benac), *Praistorija jugoslavenskih zemalja*, IV. *Bronzано doba*, Sarajevo (1983), 685–699.
- Gavranović-Kapuran 2014  
M. Gavranović, A. Kapuran, Über einige Tüllenbeilvarianten im Zentralbalkan. *Starinar* LXIV (2014), 31–56.
- Gogâltan 1989  
F. Gogâltan, Bronzuri izolate din Banat (Br C-Ha C). *Symp Thraca* 7, Tulcea (1989), 271.
- Gogâltan 1990  
F. Gogâltan, Două vase de bronz hallstattiene în colecțiile Muzeului Banatului din Timișoara. *Banatica* X (1990), 89–93.
- Gogâltan 1992  
F. Gogâltan, Istoricul cercetărilor privind metalurgia bronzului în Banat. *SIB XVI* (1992), 55–70.
- Gogâltan 1994  
F. Gogâltan, Un oggetto di argento appartenendo alla fine di Hallstatt nei collezioni di Museo di Timișoara. *EphNap* IV (1994), 17–22.
- Gogâltan 1998  
F. Gogâltan, *The Cruceni-Belegiș cemetery from Livezile (Tolvădia), commune Banloc, District Timiș. (P. Roman), The Thracian World at the Crossroads of Civilisations. II. "Proceedings of the Seventh International Congress of Thracology". Constanța-Mangalia-Tulcea 20–26 May 1996*, Bucharest (1998), 181–205.
- Gogâltan 1999  
F. Gogâltan, *Bronzul timpuriu și mijlociu în Banatul românesc și pe cursul inferior al Mureșului. I. Cronologia și descoperirile de metal*, Timișoara (1999).
- Gogâltan 2002  
F. Gogâltan, Contribuții privind metalurgia bronzului în Bazinul Carpatic. Ciocanele și nicovealele cu gaură de înmănușare transversală din România. *EphNap* IX-X (2002), 5–59.
- Gogâltan 2019  
F. Gogâltan, Despre cronologia absolută a bronzului târziu în estul Bazinului Carpatic. *Tyragetia* XIII, 1 (2019), 45–70.
- Gogâltan-Stavilă 2020  
F. Gogâltan, A. Stavilă, The Late Bronze Age Settlement from Giroc (Timiș County). The 1992–1993 archaeological excavations. *Ziridava. Studia Archaeologica* 34 (2020), 189–242.
- Gogâltan-Felea 2020  
F. Gogâltan, S. Felea, Din colecțiile Muzeului Național al Banatului din Timișoara. I. Celturi izolate/singulare din Banatul românesc. *AnB* (S.N.) XXVIII (2020), 39–54.
- Gogâltan-Felea 2021  
F. Gogâltan, S. Felea, Din colecțiile Muzeului Național al Banatului din Timișoara. II. Brățara de tip Regelsbrunn de la Ghilad (județul Timiș). *AnB* (S.N.) XXIX (2021), 151–162.
- Graf et alii 2020  
V. Graf, K. Grömer, G. Trnka, Eine Armschutzspirale vom Typ Salgótarján mit Textilresten von „Stampfen“ (Stupava). (A. Kozubová, E. Makarová, M. Neumann), *Ultra velum temporis. Venované Jozefovi Bátorovi k 70. Narodeninám*, Nitra (2020), 163–169.

- Hampel 1886  
J. Hampel, *A bronzkor emlékei Magyarhonban*, I, Budapest (1886).
- Hänsel 1968  
B. Hänsel, *Beiträge zur Chronologie der mittleren Bronzezeit im Karpatenbecken*, Bonn (1968).
- Hellebrandt 1996  
M. Hellebrandt, Der Bronzefund von Kurityán. (T. Kovács), *Studien zur Metallindustrie im Karpatenbecken und den benachbarten Regionen. Festschrift für Amália Mozsolics zum 85. Geburtstag*, Budapest (1996), 183–205.
- Hellebrandt 2000  
M. Hellebrandt, Der Bronzefund von Mezönyárad. *ActaArchHung* 51 (1999–2000), 207–234.
- Holste 1951  
F. Holste, *Hortfunde Südosteuropas*, Marburg/Lahn (1951).
- Jovanović 1972  
B. Jovanović, Podunavska industrija bronz e ostava iz Topolnice. *Starinar* 21 (1972), 1–22.
- Jovanović 1975  
B. Jovanović, Bronzana ostava iz Topolnice. (M. Garašanin, N. Tasić), *Praistorijske ostave u Srbiji i Vojvodini*, Beograd (1975), 81–86.
- Jovanović 2010  
D.B. Jovanović, *Ostave Vršačog gorja. Markovac-Grunjac*, Vršac (2010).
- Kacsó 1998  
C. Kacsó, Das Depot von Satu Mare. *JAMÉ XXXIX-XL* (1998), 11–31.
- Kacsó 2004  
C. Kacsó, Zu den Problemen der Suci de Sus-Kultur in Siebenbürgen. (J. Batora, V. Furmánek, L. Veliačik), *Einflüsse und Kontakte alteuropäischer Kulturen. Festschrift für Jozef Vladár zum 70. Geburtstag*, Nitra (2004), 327–340.
- Kacsó 2007  
C. Kacsó, *Descoperiri de bronzuri din nordul Transilvaniei (I). Colecția Ferencz Floth*, Baia Mare (2007).
- Kacsó 2016  
C. Kacsó, Depozitul de bronzuri de la Poclușa de Beiuș (jud. Bihor), *SCIVA* 67, 1–2 (2016), 85–104.
- Kacsó 2018  
C. Kacsó, Der Depotfund von Kriva und seine Stellung in der beginnenden Spätbronzezeit im Oberen Theissgebiet. (B. Rezi, R.E. Németh), *Bronze Age Connectivity in the Carpathian Basin. Proceedings of the International Colloquium from Târgu Mureș 13–15 October 2016*, Târgu Mureș (2018), 317–327.
- Kapuran 2019  
A. Kapuran, *Necropolis in the Southern Carpathian Basin (Vojvodina, Serbia)*, Oxford (2019).
- Kemenczei 1965  
T. Kemenczei, Die Chronologie der Hortfunde vom Typ Rimaszombat. *A HOMÉ V* (1965), 105–175.
- Kemenczei 1969  
T. Kemenczei, Újabb bronzleletek Borsod Megyéből. *A HOMÉ VIII* (1969), 27–43.
- Kemenczei 1984  
T. Kemenczei, *Die Spätbronzezeit in Nordostungarn*, Budapest (1984).
- Kobal' 2000  
J. Kobal', *Bronzezeitliche Depotfunde aus Transkarpatien (Ukraine)*, Stuttgart (2000).
- Kossack 1854  
G. Kossack, *Studien zum Symbolgut der Urnenfelder- und Hallstattzeit Mitteleuropas*, Berlin (1954).
- Kovács 1992  
T. Kovács, Die Bestattungssitten der Füzesabony-Kultur und das Gräberfeld von Tiszafüred-Majorashalom. (W. Meier-Arendt), *Bronzezeit in Ungarn. Forschungen in Tell-Siedlungen an Donau und Theiss*, Frankfurt am Main (1992), 96–98.
- Kristiansen 2002  
K. Kristiansen, The tale of the sword: Swords and swordfighters in Bronze Age Europe. *Oxford Journal of Archaeology* 21, 4 (2002), 319–332.
- Ljuština 2017  
M. Ljuština, Comunități din cultura Belegiș în partea sârbă a Bazinului Carpatic și vecinii lor de la sud-vest: Interacțiuni reliefate prin practicile funerare. Belegiș Culture Communities of Serbian Part of the Carpathian Basin and their southwestern Neighbours: Interaction Revealed through Funerary Practice. *Istros XXIII* (2017), 329–354.
- Luca 2004  
S.A. Luca, *Repertoriul arheologic al județului Caraș-Severin*, București (2004).
- Matić 2010  
U. Matić, Dupljajska kolica i tela koja nešto znače. *Genero* 14 (2010), 129–159.
- Medaković 2008  
A. Medaković, *Feliks Mileker (1858–1942). Straživač, publicista i kustos Gradskog Muzeja Vršac. Feliks Mileker (1858–1942). Forscher, Publizist und Kustos der Stadtmuseums Werschetz*, Vršac (2008).
- Medeleț-Toma 1997  
F. Medeleț, N. Toma, *Muzeul Banatului. File de cronică I. 1872–1918*, Timișoara (1997).

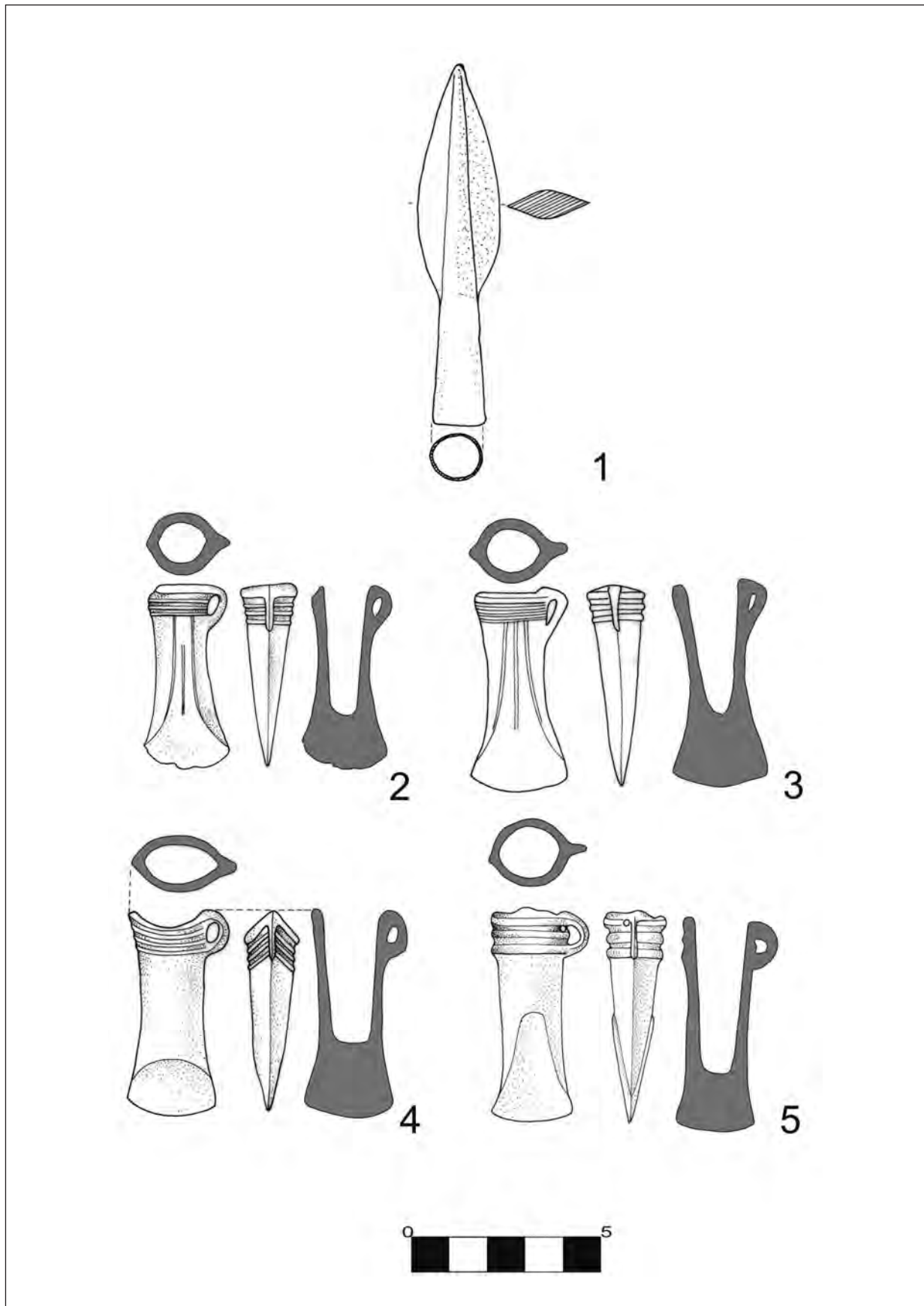
- Medeleț-Râmneanțu 2003  
F. Medeleț, V. Râmneanțu, *Muzeul Banatului. File de cronică. II. 1918–1948*, Timișoara (2003).
- Milleker 1896  
B. Milleker, A Károlyfalvai bronzkincsről. *ArchÉrt* XVI (1896), 252–254.
- Milleker 1897  
B. Milleker, *Délmagyarország régiségleletei a honfoglalás előtti időkből*, I, Temesvár (1897).
- Milleker 1905  
B. Milleker, *A vattinai őstelep*, Temesvár (1905).
- Milleker 1906  
B. Milleker, *Délmagyarország régiségleletei a honfoglalás előtti időkből*, III, Temesvár (1906).
- Milleker 1940  
F. Milleker, Vorgeschichte des Banats. *Starinar* 15 (1940), 3–42.
- Milleker 2013  
F. Milleker, *Descoperiri arheologice din Banat. I. Preistorie*, Reșița (2013).
- Mozsolics 1967  
A. Mozsolics, *Bronzefunde des Karpatenbeckens. Depotfundhorizonte von Hajdúsámson und Kosziderpadlás*, Budapest (1967).
- Mozsolics 1973  
A. Mozsolics, *Bronze- und Goldfunde des Karpatenbeckens. Depotfundhorizonte von Forró und Ópályi*, Budapest (1973).
- Mozsolics 1985  
A. Mozsolics, *Bronzefunde aus Ungarn. Depotfundhorizonte von Aranyos, Kurd und Gyermely*, Budapest (1985).
- Nestor 1938  
I. Nestor, Die verzierten Streitäxte mit Nackenscheibe aus Westrumänien. *Marburger Studien* (1938), 178–192.
- Neugebauer 1991  
J.-W. Neugebauer, *Die Nekropole F von Gemeinlebarn, Niederösterreich. Untersuchungen zu den Bestattungssitten und zum Grabraub in der ausgehenden Frühbronzezeit in Niederösterreich südlich der Donau zwischen Enns und Wienerwald*, Mainz am Rhein (1991).
- Novotná 1970  
M. Novotná, *Die Bronzehortfunde in der Slowakei. Spätbronzezeit*, Bratislava (1970).
- Novotná 1985  
M. Novotná, Hromadný nález z Novej Lesnej. *Zborník Filozofickej a pedagogickej fakulty Univerzity Komenského* 18 (1985), 155–165.
- Perić 1997  
S. Perić, Kalvarija, eine Siedlung der jüngeren Phase der Belegiš-Cruceni Gruppe. *Starinar* XLVIII (1997), 145–164.
- Petrescu-Dîmbovița 1977  
M. Petrescu-Dîmbovița, *Depozitele de bronzuri din România*, București (1977).
- Petrescu-Dîmbovița 1978  
M. Petrescu-Dîmbovița, *Die Sichel in Rumänien*, München (1978).
- Petrescu-Dîmbovița 1998  
M. Petrescu-Dîmbovița, *Der Arm- und Beinschmuck in Rumänien*, Stuttgart (1998).
- Petrovsky 1977  
R. Petrovsky, Contribuții la repertoriul arheologic al localităților județului Caraș-Severin din paleolitic până în secolul al V-lea î.e.n. (Partea III). *Banatica* IV (1977), 437–461.
- Popescu 1944  
D. Popescu, *Die frühe und mittlere Bronzezeit in Siebenbürgen*, București (1944).
- Rašajski 1973  
R. Rašajski, *Narodni muzei u Vršcu 1882–1972*, Vršac (1973).
- Rašajski 1975a  
R. Rašajski, Ostava iz Banatskih Karlovaca. (M. Garašanin, N. Tasić), *Praistorijske ostave u Srbiji i Vojvodini*, Beograd (1975), 86–90.
- Rašajski 1975b  
R. Rašajski, *Bibliografija radova Feliksa Millekera*, Vršac (1995).
- Rusu 1963  
M. Rusu, Die Verbreitung der Bronzehorte in Transilvanien vom Ende der Bronzezeit bis in die mittlere Hallstattzeit. *Dacia N.S.* VII (1963), 177–210.
- Rusu 1972  
M. Rusu, *Metalurgia bronzului din Transilvania la începutul Hallstattului*, teză de doctorat, Iași (1972), mss.
- Salaš 1997  
M. Salaš, *Der urnenfelderzeitliche Hortfund von Polešovice. Und die Frage der Stellung des Depotfundhorizonts Drslavice in Mähren*, Brno (1997).
- Sava 2019  
V. Sava, The Late Bronze Age settlement at Șagu and the early use of the channeled pottery. *AnB* (S. N.), XXVII (2019), 109–146.
- Sava 2020  
V. Sava, The Late Bronze Age Pottery in the

- South-Eastern Carpathian Basin. *Slovenská Archeológia* LXVIII, 2 (2020), 253–296.
- Sava-Ursuțiu 2021  
V. Sava, A. Ursuțiu, The Late Bronze Age Gáva pottery from the Lower Mureș. *Journal of Ancient History and Archaeology* 8, 2 (2021), 84–127.
- Săcărin 1979  
C. Săcărin, Bronzuri descoperite pe teritoriul județului Caraș-Severin. *Studii și Comunicări Caransebeș* 2 (1979), 111–117.
- Săcărin 1981  
C. Săcărin, Depozitul de bronzuri de la Ticvaniul Mare (județul Caraș-Severin). *Banatica* VI (1981), 97–106.
- Scherer 1983  
A. Scherer, *Felix Milleker (1858–1942). Persönlichkeit und Werk des Archäologen, Polyhistor und Schöpfers des Städtischen Museums zu Werschetz (Banat)*, München (1983).
- Schumacher-Matthäus 1985  
G. Schumacher-Matthäus, *Studien zu bronzezeitlichen Schmucktrachten im Karpatenbecken. Ein Beitrag zur Deutung der Hortfunde im Karpatenbecken*, Mainz am Rhein (1985).
- Soroceanu 1982  
T. Soroceanu, Hortfunde und befestigte Anlage in Transilvanien. (B. Chropovský, J. Herrmann), *Beiträge zum bronzezeitlichen Burgenbau in Mitteleuropa*, Berlin-Nitra (1982), 363–376.
- Soroceanu 2011  
T. Soroceanu, Restitutiones bibliographicae et archaeologicae ad res prae-historicas pertinentes. II. Colecția dr. Samuel Egger din Viena. *Marmăția* 10/1 (2011), 53–108.
- Stavilă 2012  
A. Stavilă, The pottery from the Bronze Age settlement of Timișoara – “Fratelia”. A general statistical approach. *Annales d’Université Valahia Targoviste, Section d’Archeologie et d’Histoire* XIV, 2 (2012), 29–45.
- Stavilă 2015  
A. Stavilă, Considerații asupra locuirii de epoca bronzului de la Sânicolau Mare-Seliște. (S. Forțiu, A. Stavilă), *Arheo Vest, Nr. III: [Simpozion Arheo Vest, Ediția a III-a:] In Memoriam Florin Medeș. Interdisciplinaritate în Arheologie și Istorie, Timișoara, 28 noiembrie 2015*, Szeged (2015), 229–254.
- Szentmiklosi 2021  
A. Szentmiklosi, *Așezările culturii Cruceni-Belegiș în Banat*, Cluj Napoca (2021).
- Szentmiklosi-Drașovean 2004  
A. Szentmiklosi, F. Drașovean, *Arta prelucrării bronzului în Banat (mileniul al II-lea în Chr.). Catalogul expoziției*, Timișoara (2004).
- Tarbay 2014  
J.G. Tarbay, The Central-European “spiral arm-guard”. Notes on the Bronze Age asymmetrical arm- and anklets. *Communicationes Archaeologicae Hungariae* (2014), 71–106.
- Tarbay-Mitrović 2022  
J.G. Tarbay, J.D. Mitrović, Weapons and Warriors in the Late Bronze Age of the Northern and Central Balkans. (A. Gyucha, W.A. Parkinson), *First Kings of Europe. From Farmers to Rulers in Prehistoric Southeastern Europe*, Los Angeles (2022), 124–227.
- Trnka 2015  
G. Trnka, Ein spätbronzezeitlicher Bronzedepotfund von Bátka aus dem ehemaligen Nordungarn. (I. Szathmári, G. Ilon), *An der Grenze der Bronze- und Eisenzeit. Festschrift für Tibor Kemenczei zum 75. Geburtstag*, Budapest (2015), 459–476.
- Țeicu 2013  
D. Țeicu, La începuturile istoriografiei germane din Banat. Felix Milleker. (F. Milleker), *Descoperiri arheologice din Banat. I. Preistorie*, Reșița (2013), 9–17.
- Uzelac 1996  
J. Uzelac, Bronze Age of the South Yugoslavian Banat – History and present state of Research, (N. Tasić), *The Yugoslav Danube Basin and the Neighbouring Regions in the 2<sup>nd</sup> Millenium B. C.*, Belgrade-Vršac (1996), 23–42.
- Uzelac 2002  
J. Uzelac, *Eneolit južnog Banata*, Vršac (2002).
- Vachta 2008  
T.E.F. Vachta, *Studien zu den bronzezeitlichen Hortfunden des oberen Theissgebietes*, Berlin (2008).
- Vasić 1982,  
R. Vasić, Spätbronzezeitliche und älterhallstattzeitlichen Hortfunde im östlichen Jugoslawien. (B. Hänsel), *Südosteuropa zwischen 1600 und 1000 v. Chr.*, Berlin (1982), 267–285.
- Vasić 1994  
R. Vasić, *Die Sichel im Zentralbalkan (Vojvodina, Serbien, Kosovo und Mazedonien)*, Stuttgart (1994).
- Vasić 2015  
R. Vasić, *Die Lanzen- und Pfeilspitzen im Zentralbalkan (Vojvodina, Serbien, Kosovo, Mazedonien)*, Stuttgart (2015).





Pl. I. Depozitul de bronzuri de la Banatski Karlovac / *Banatski Karlovac bronze hoard.*



Pl. II. Depozitul de bronzuri de la Banatski Karlovac / *Banatski Karlovac bronze hoard.*