

SITURI ȘI DESCOPERIRI DE EPOCĂ ROMANĂ DIN ÎMPREJURIMILE POTAISSEI (VI). DATE NOI ȘI CLARIFICĂRI PRIVIND PARTEA DE EST A TERITORIULUI MUNICIPIULUI TURDA

*Andrei-Cătălin Dîscă**

*Cuvinte cheie: Provincia Dacia, Potaissa, municipiul Turda, situri de epocă romană, cartografie arheologică.
Keywords: Dacia Province, Potaissa, Turda municipality, Roman age sites, archaeological mapping.*

Roman sites and discoveries around Potaissa. (VI). New data and clarifications regarding the eastern side of the territory of Turda Municipality

(Abstract)

In 106 A.D. the kingdom of Decebalus was conquered by the roman emperor Trajan and upon its ruins was created the Roman province of Dacia. In about one century and a half the newly created province was so deeply transformed, that when Dacia was abandoned by the Roman administration around 275 A.D., the material culture dominating this area was the Roman one. These transformations are well illustrated by two Roman sites located several kilometres northwest of the junction between the Arieș and Mureș Rivers, namely the town of Potaissa and the legionary fortress of *Legio V Macedonica*. In the area where these two sites are located, only a small indigenous settlement is presumed to have existed prior to the Roman conquest. Nonetheless, at the end of the second century A.D., both the town of Potaissa, and the legionary fortress reached their peak, making this area of the highest importance for Roman Dacia. For this reason, these two sites were intensely investigated by the scholars over the last decades.

As testimony to the intense processes of colonisation, urbanisation and Romanisation undertaken in Dacia until the last quarter of the third century also stands the high number of settlements which developed during the Roman period around Potaissa. Most of these settlements are located to the south and west of the present municipality of Turda, towards Cheia, Săndulești and Copăceni villages, but there are also some settlements to the north and east. In the eastern side of the territory of Turda municipality the literature mentions three archaeological sites in the areas known as “Valea Sărată”, “Izvorul Sf. Ioan”, and “Valea Florilor”.

In contrast with Potaissa and the legionary fortress of *Legio V Macedonica* the large majority of the numerous settlements which developed around the abovementioned town and fortress were investigated to a much lower degree. In the current state of research are lacking essential data about these settlements, as for example: their exact locations, dimensions and archaeological inventories.

To improve the current state of research it is necessary to sum up the information from the literature, to conduct new field surveys in this area and to create accurate maps with all the sites and discoveries. These are the goals of a project that started a couple of years ago and envisaged all Roman-Era sites around Potaissa. Starting with 2019 the results of this project have been published in a series of studies, the present study, dealing with the Roman age sites located in the eastern side of Turda municipality, belonging to this series.

Cadrul general

Situat în partea centrală a zonei de contact dintre Depresiunea Transilvaniei și Carpații Occidentali, la vărsarea Văii Turului în râul Arieș, teritoriul municipiului Turda a avut o importanță deosebită în decursul istoriei¹ (Fig. 1/B). În perioada romană una dintre primele așezări atestate în noua provincie Dacia este Potaissa, care așa cum a

arătat în a doua jumătate a secolului al XIX-lea T. Mommsen se găsea pe locul actualului municipiu Turda².

Prima mențiune a Potaissiei datează din anul 108 p. Chr., practic imediat după încheierea celui de-al doilea război dacic al lui Traian și întemeierea provinciei Dacia la nord de Dunăre. Mențiunea apare pe stâlpul miliar de la Aiton care marca cea

* Muzeul Județean de Istorie și Arheologie Prahova, Ploiești, România; e-mail: catalindisca@yahoo.com.

¹ RepCj, 389–408.

² CIL III, 172–173.

de X-a milă romană a drumului spre Napoca³. În anii care au urmat așezarea continuă să fie menționată (cu acest nume sau cu forme apropiate cum ar fi Patrouissa (Πατρούισσα)⁴, Patavissa⁵, sau Patabissa⁶) în diverse izvoare printre care se numără *Geografia* lui Ptolemeu, *De Censibus* a lui Ulpian sau *Cosmographia* geografului anonim din Ravena⁷.

Un moment de importanță majoră pentru dezvoltarea așezării au fost Războaiele Marcomanice în cursul cărora s-a luat decizia de a muta legiunea a V Macedonica de la Troesmis, din Moesia Inferior, la Potaissa, în Dacia Porolissensis. În legătură directă cu venirea legiunii în ultimele decenii ale secolului al II-lea Potaissa cunoaște o dezvoltare accelerată,

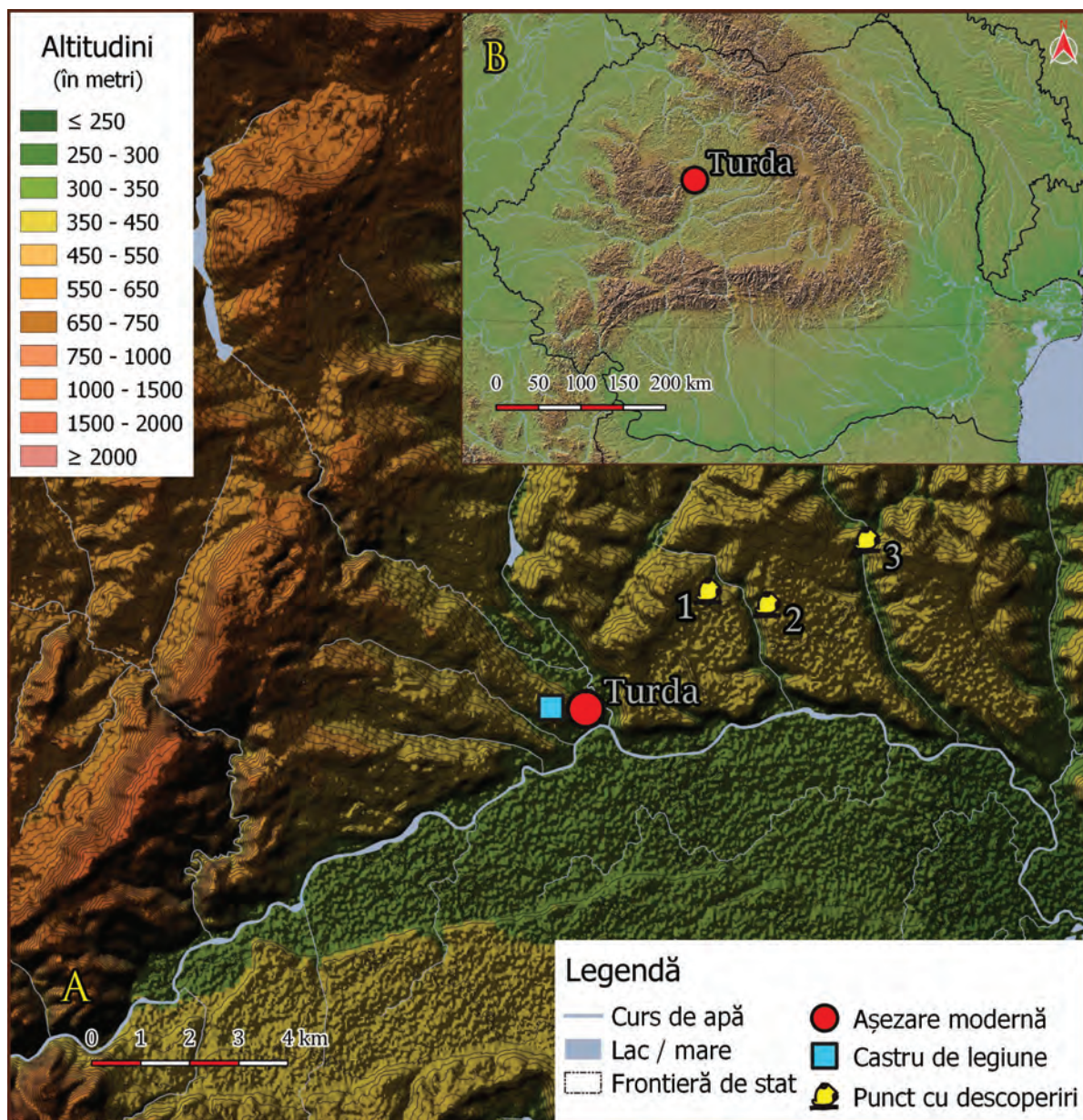


Fig. 1. Situri de epocă romană în partea de est a teritoriului municipiului Turda (Model Digital de elevație): 1 – Valea Sărată; 2 – Izvorul Sf. Ioan; 3 – Valea Petrilaca – Valea Florilor. / Roman age sites on the eastern side of Turda municipality (Digital Elevation Model): 1 – Valea Sărată; 2 – Izvorul Sf. Ioan; 3 – Valea Petrilaca – Valea Florilor.

³ CIL III, 1627.

⁴ *Geografia*, III, 8, 4.

⁵ *Tabula Peutingeriana*, Segm. VIII (https://en.wikipedia.org/wiki/Tabula_Peutingeriana#/media/File:TabulaPeutingeriana.jpg).

⁶ *Geogr. Ravenn.* 4, 7.

⁷ *Geografia*, III, 8, 4; *Digesta*, L, 15, 1, 8, 9; *Geogr. Ravenn.* 4, 7.

ajungând una dintre cele mai importante așezări din Dacia, fapt confirmat și de Septimius Severus prin acordarea statutului de *municipium*⁸.

Beneficiind de aportul adus de prezența

⁸ Bărbulescu 1987, 22–54; Bărbulescu 1994, 34–62; Ardevan 1998, 55–61

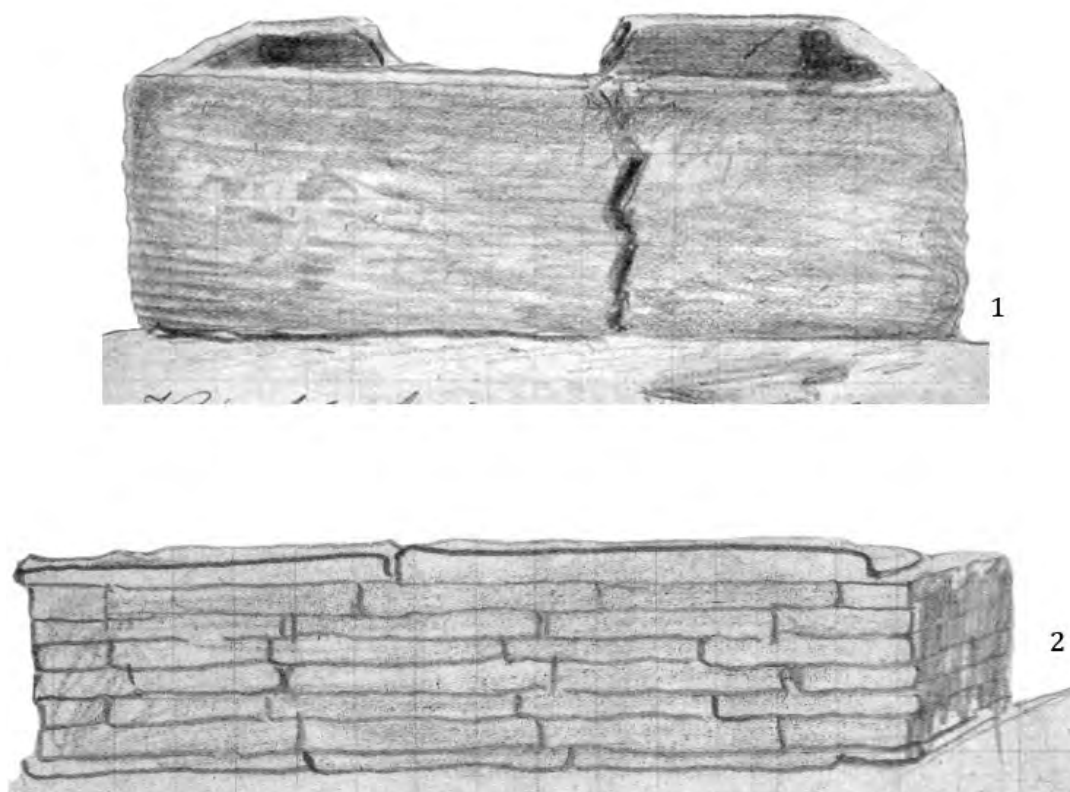


Fig. 2. Desene ale celor două sarcofage descoperite în punctul Valea Petrilaca – Valea Florilor. / Drawings of the two sarcophagi discovered on the site Valea Petrilaca – Valea Florilor. (După: Bajusz 2005, 900, 52/105/1, ábra; 901, 52/108 ábra)

militarilor, de amplasarea de-a lungul celei mai importante artere de circulație între Dunăre și *limes*-ul de nord al Daciei și de abundența resurselor naturale din zonă, Potaissa și teritoriul acesteia continuă să se dezvolte până în ultima parte a secolului al III-lea când autoritățile romane hotărâsc să se retrag de la nord de Dunăre. Ca o mărturie directă a intenselor procese de colonizare, urbanizare și romanizare care au avut loc în Dacia până la acea dată stă și numărul ridicat al așezărilor care s-au dezvoltat în jurul Potaissei. Aceste așezări se concentrează în special la sud și vest de actualul municipiu Turda, spre localitățile Mihai Viteazu, Cheia, Săndulești și Copăceni, însă nu lipsesc nici din arealul aflat la nord și est de acesta. În partea de est a acestui teritoriu, în literatura de specialitate, sunt menționate trei situri arheologice amplasate în punctele „Valea Sărată”, „Izvorul Sf. Ioan” și „Valea Florilor”. În stadiul actual al cercetărilor aceste situri sunt destul de puțin cunoscute, existând numeroase carențe, atât în legătură cu topografia și inventarul acestora, cât și cu densitatea descoperirilor⁹.

⁹ RepCj, 94–96, 159–161, 275–277, 389–403; TIR, 144–145, 164, 283, 425–439.

Metodologia și obiectivele cercetării

Pentru a clarifica, cel puțin în parte, situația siturilor de epocă romană din zonă în ultimii ani au fost întreprinse o serie de investigații care au vizat, atât reluarea datelor din literatura mai veche, cât și realizarea unor noi cercetări de suprafață documentate cu mijloace moderne. Aceste cercetări au fost derulate în contextul unui proiect mai amplu care are în vedere toate siturile de epocă romană din împrejurimile Potaissei¹⁰. Începând cu anul 2019 rezultatele acestor cercetări sunt publicate într-o serie de studii, materialul prezent fiind parte a acestei serii¹¹.

Din punct de vedere metodologic proiectul de cercetare mai sus menționat a fost structurat în trei mari etape după cum urmează: într-o primă etapă au fost sintetizate informațiile existente în literatura de specialitate cu privire la descoperirile din arealul avut în vedere; în cea de-a doua etapă au fost strânse noi informații prin intermediul

¹⁰ Acest proiect este parte a unei teze de doctorat cu tema *Perioada romană în bazinul hidrografic al Arieșului*, realizată sub coordonarea conf. dr. habil. Florin Fodorean, în cadrul Universității „Babeș-Bolyai”, Cluj-Napoca.

¹¹ Discă 2019; Discă et alii 2019; Discă 2020a; Discă 2020b; Discă 2021.

unor cercetări de suprafață care au avut ca scop identificarea, delimitarea și cartografierea situțiilor de epocă romană folosind dispozitive GPS și programe de cartografiere de tip GIS; iar în ce-a de-a treia și ultima etapă au fost confruntate informațiile din literatura de specialitate cu informațiile obținute prin propriile cercetări de suprafață.

Obiectivele acestui proiect în cazul situțiilor din partea de est a teritoriului municipiului Turda au fost, pe de o parte, de a le identifica, cartografia și a determina densitatea descoperirilor, iar pe de altă parte, de a evidenția statutul acestor așezări, atât în cadrul provinciei Dacia, cât și a Imperiului Roman, prin raportare la analogii apropiate, pornind de la topografia situțiilor și de la caracteristicile descoperirilor.

Puncte cu descoperiri menționate în literatură

Deoarece datele cu privire la descoperirile de epocă romană din arealul avut în vedere sunt împrăștiate în mai multe studii, dintre care o bună parte au fost publicate în limba maghiară la sfâr-

dinspre vest înspre est, situația din teritoriul avut în vedere se prezintă astfel:

1) Valea Sărată. La aproximativ 4 km nord-est de Turda, în punctul „Valea Sărată”, pe partea dreaptă a pârâului omonim, a fost semnalat un sit în care apar în arătură, pe o întindere considerabilă, materiale arheologice din mai multe epoci. Cele mai frecvente materialele identificate pe acest sit, constând, atât din fragmente ceramice, cât și din materiale de construcții (piatră, cărămizi, țigle, olane și mortar) datează din epoca romană¹².

2) Izvorul Sf. Ioan (în maghiară *Szent János-kút*). La sfârșitul secolului al XIX-lea, pe partea stângă a „Văii Sărate” (în maghiară *Sospatak*), la aproximativ 4 km est de Turda, în vecinătatea „Izvorului Sf. Ioan”, pe platoul dealului de deasupra izvorului, erau semnalate cărămizi, țigle și ceramică romană care acopereau la propriu terenurile arabile pe o suprafață de aproximativ 7 ha. Din acest punct localnicii se aprovizionau în mod frecvent cu materiale de construcții care erau scoase de pe terenurile agricole și făcute grămezi la marginea acestora. Din astfel de grămezi István Téglás a analizat câteva mii



Fig. 3. *Perspectivă de pe situl Valea Sărată spre nord-est, spre cursul văii. / The landscape observed from the site Valea Sărată pointing upstream to the north-east.*

șitul secolului al XIX-lea și începutul secolului al XX-lea, în rândurile următoare vor fi prezentate succint, pentru fiecare punct în parte, datele esențiale cu privire la localizare și materialele descoperite. Urmând dispunerea punctelor în teren,

de fragmente de țigle și cărămizi, fără a găsi pe vreuna dintre ele vreo șampilă¹³.

¹² Rădeanu, Fodorean 2010, 331; Fodorean 2013, 48.

¹³ Téglás 1909, 159–161; Bajusz 2005, 898–900; Cod RAN: 55268.05; Cod LMI: CJ-I-m-A-07210.04.

Balázs Orbán era de părere că pe acest loc, până în secolul al XIV-lea, s-a aflat satul numit Udvarnokteluk care îl avea ca patron pe Sf. Ioan. Orbán mai afirma că această așezare ar fi fost ridicată cu materiale de construcție refolosite din castrul și așezarea de la Potaissa. Pornind de la faptul că pe nici unul dintre miile de fragmente de cărămizi și țigle investigate nu a fost găsită ștampila legiunii V Macedonica, I. Téglás contesta ipoteza conform căreia materialele romane ar fi fost aduse aici de la Turda în epocile mai recente, însă admitea că este posibil ca într-adevăr satul Udvarnokteluk să fi fost amplasat în această zonă¹⁴.

Printre descoperirile amintite în acest punct de Téglás se numără și numeroase vase ceramice, multe dintre ele acoperite cu angobă roșatică sau diverse alte tipuri de pictură, piese din fier și bronz, obiecte de port și podoabă și câteva monede. Acestea din urmă, nu mai puțin de 6 la număr, sunt reprezentate de denari, sesterți și monede de bronz, piesele determinate fiind emise de Antoninus Pius și Severus Alexander. Pe lângă materialele de epocă romană și cele medievale din acest punct sunt menționate și materiale preistorice¹⁵.

3) Valea Petrilaca – Valea Florilor. La nord-est de „Izvorul Sf. Ioan”, în apropiere de linia ferată de pe „Valea Florilor”, la capătul „Văii Petrilaca”, acolo unde drumul de câmp coboară de pe platoul „Sf. Ioan”, au fost descoperite în 1913 două morminte de înmormântare de epocă romană în contextul unor lucrări de terasament.

În primul mormânt defunctul era depus într-un sarcofag de piatră cu o grosime de 8 cm, o lungime 1,25 m, o lățime 0,48 m și o înălțime de 0,37 m (Fig. 2/1). În cel de-al doilea, aflat la o distanță de 3 m de primul, defunctul era depus într-o amenajare de cărămizi cu o lungime de 1,50 m (Fig. 2/2). Tot în acel context a fost descoperită și o monedă de bronz, foarte rulată și slab conservată, emisă foarte probabil în timpul lui Caracalla¹⁶.

Rezultatele cercetărilor de teren

Prin cercetările de teren desfășurate în partea de est a municipiului Turda s-a urmărit, atât identificarea punctelor cu descoperiri menționate în literatura de specialitate, cât și a unor eventuale puncte noi. Totuși după încheierea acestor demersuri doar punctele „Valea Sărată” și „Izvorul.

¹⁴ Téglás 1909, 159–161; Orbán 1889, 110–113; RepCj, 403; Bajusz 2005, 898–900.

¹⁵ Téglás 1909, 159–161; Orbán 1889, 110–113; Winkler, Hopârtean 1973, 51, 59; Bajusz 2005, 898–900.

¹⁶ Bajusz 2005, 900–901.

Sf. Ioan” au putut fi reperate și investigate, pentru punctul „Valea Petrilaca – Valea Florilor” fiind aduse doar unele precizări suplimentare cu privire la localizarea sa. Prin sintetizarea datelor obținute în cursul cercetărilor de teren s-au făcut următoarele constatări:

1) Valea Sărată. În acest punct au fost identificate 9 aglomerații de materiale arheologice care cumulat acoperă o suprafață de aproximativ 1,55 ha (Fig. 1/1; Fig. 3; Fig. 4/2/A-I). Pe suprafața acestor aglomerații se găsesc cantități mari de piatră nefasonată, cărămizi, olane, țigle și fragmente ceramice (Pl. I, II, V, VII). Pe una dintre aglomerații a fost observată și o râșniță de piatră (Pl. II/2). Materialele enumerate se asociază în diverse moduri, existând aglomerații în care apar toate categoriile din lista de mai sus, dar și aglomerații în care apar doar țigle și olane. Dincolo de limitele celor 9 aglomerații materialele arheologice continuă să apară în mod frecvent pe o întindere de cca. 9,5 ha (Fig. 4/2)¹⁷.

În afară de materialele din perioada romană în acest punct apar frecvent și materiale din epoci preistorice, din epoca migrațiilor și din perioada medievală (Pl. V/16–38). Se remarcă dintre acestea o așchie de obsidian (Pl. V/30) și un așa numit „cap de băț” (Pl. V/36).

Printre formele ceramice întâlnite pe acest sit se numără: vase de tip *dolium*, platouri, boluri, castroane, ulcioare, căni, amfortete și diverse tipuri de oale (Catalog. nr. 1–11; Pl. V/1–15; Pl. VII);. Dintre acestea se remarcă un castron (Catalog. nr. 8; Pl. V/8; Pl. VII/8) și un platou derivat din tipul Dragendorff 32 (Catalog. nr. 2; Pl. V/7; Pl. VII/2), ambele lucrute la roată rapidă dintr-o pastă fină, arsă reductant, acoperite complet de o angobă de bună calitate.

Ultima categorie de vase menționată (platourile de tipul Dragendorff 32) reprezintă forma de sigillate locale lise cea mai frecventă în castrul legiunii a V-a Macedonica de la Potaissa¹⁸, producția acestui tip de vase cunoscând apogeul între mijlocul secolului al II-lea și mijlocul secolului al III-lea p. Chr.¹⁹.

¹⁷ Coordonate UTM: 1) 46.59207520 N, 23.81474787 E; 2) 46.59198471 N, 23.81638069 E; 3) 46.59111931 N, 23.81813526 E; 4) 46.58926061 N, 23.81573765 E; 5) 46.59179315 N, 23.81157756 E; 6) 46.59303743 N, 23.81319204 E; Coordonate Stereo 70: 1) X – 566509.1577; Y – 409313.7535; 2) X – 566497.2320; Y – 409438.6963; 3) X – 566399.0527; Y – 409571.6821; 4) X – 566195.2334; Y – 409384.9074; 5) X – 566481.4509; Y – 409070.4009; 6) X – 566617.8760; Y – 409196.1603.

¹⁸ Andone-Rotaru, Nedelea 2018, 83, Fig. 11.

¹⁹ Rusu-Bolindeț 2007, 199–200.

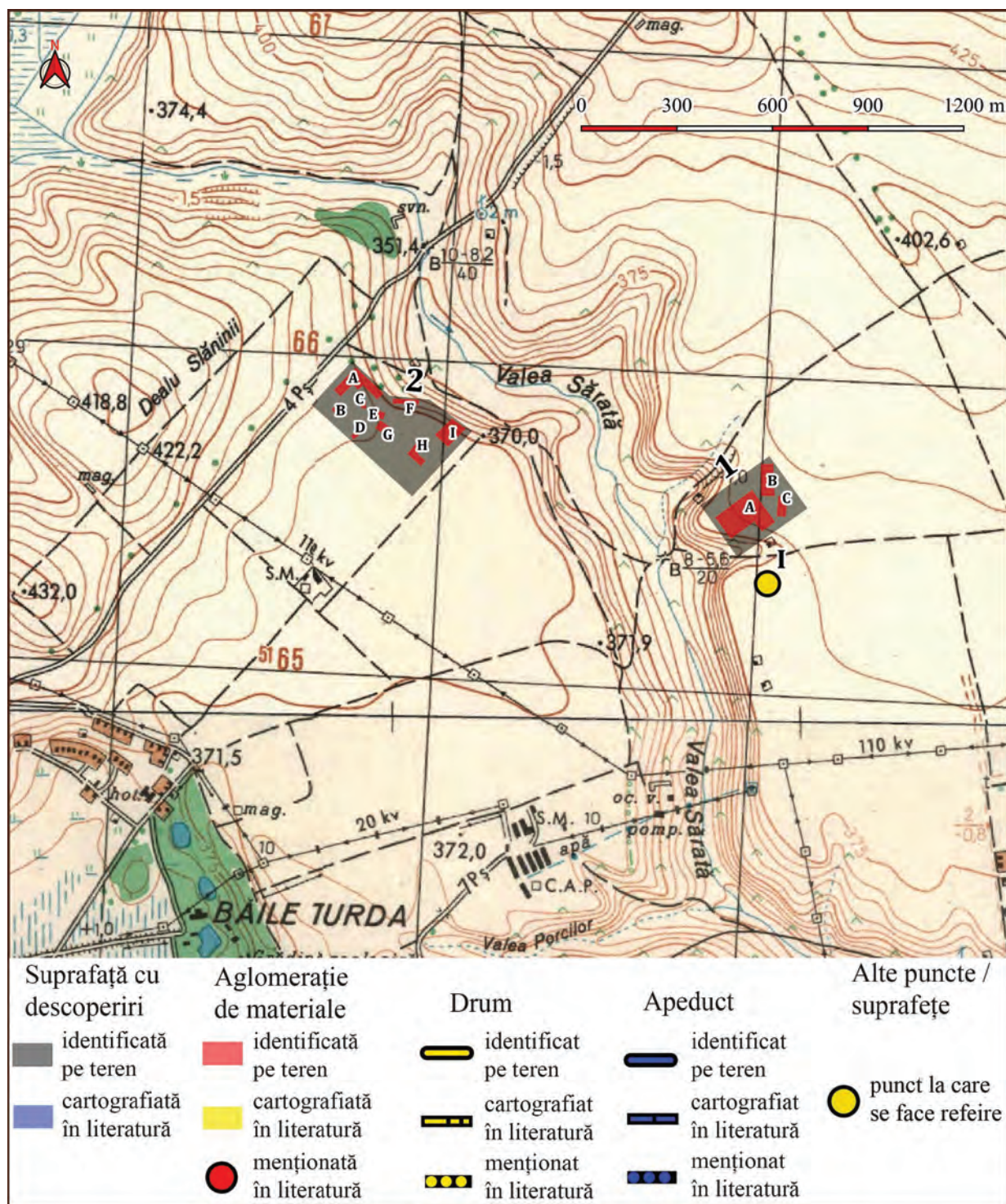


Fig. 4. Localizarea și planul de situație al suprafețelor cu descoperiri din Punctele Valea Sărată (2) și Izvorul Sf. Ioan (1). / Location and ground plan of the discoveries from the sites Valea Sărată (2) and Izvorul Sf. Ioan (1).

2) Izvorul. Sf. Ioan. Punctul a fost identificat în cursul cercetărilor de teren desfășurate în ultimii ani, în arealul în discuție fiind delimitate 3 aglomerații de materiale arheologice care cumulat acoperă o suprafață de cca. 2 ha (Fig. 1/2; Fig. 5; Fig. 4/1/A-C). Pe suprafața celor 3 aglomerații au fost observate cantități foarte mari de

piatră nefasonată, cărămizi, *tegulae mammatae*, olane, țigle și fragmente ceramice (Pl. III, IV, VI, VIII). Dincolo de limitele acestor aglomerații materialele continuă să apară în mod frecvent pe un areal de cca. 5,5 ha (Fig. 4/1). Diferența față de cele 7 ha indicate de Téglás se explică, probabil, prin faptul că între timp în zonă, spre nord și



Fig. 5. Cursul Văii Sărate și situl Izvorul Sf. Ioan văzute dinspre sud. / The course of Valea Sărată stream and the site Izvorul Sf. Ioan observed from the south.

spre sud, au apărut câteva gospodării care ocupă o parte a sitului²⁰.

Pe suprafața sitului cu materiale romane, dar și pe restul platoului, mai apar materiale din epoci preistorice (epoca bronzului, Hallstatt, La Tène) dar și din epoca migrațiilor și din perioada medievală (Pl. VI/23–32). O concentrație mai însemnată, în care apar atât materiale din epoca La Tène, cât și din perioada medievală, se găsește la sud de punctul cu materiale romane și drumul de țară care trece prin vecinătatea acestuia (Fig. 4/I)

În repertoriul formelor ceramice din punctul „Izvorul Sf. Ioan” se regăsesc: vase de tip *dolium*, boluri, strecurători, amfore și diverse tipuri de oale (Catalog. nr. 12–21; Pl. VI/1–23; Pl. VIII). Printre particularitățile ceramicii de pe acest sit sunt de remarcat calitatea bună a acesteia (Catalog. nr. 12–21; Pl. VI/1–23; Pl. VIII) și numărul ridicat de torți de amfore de mari dimensiuni (Pl. VI/11, 15–18).

3) Valea Petrilaca – Valea Florilor. În pofida

²⁰ Coordonate UTM: 1) 46.59052427 N, 23.83033423 E; 2) 46.58907773 N; 23.83191850 E; 3) 46.58767067 N, 23.82910807 E; 4) 46.58911172 N, 23.82756094 E; Coordonate Stereo 70: 1) X – 566319.0580; Y – 410505.3059; 2) X – 566156.5105; Y – 410624.3140; 3) X – 566003.3187; Y – 410406.6797; 4) X – 566165.2184; Y – 410290.5110.

eforturilor făcute acest punct nu a putut fi identificat în cursul cercetărilor de teren. Totuși, ținând cont de indicațiile lui I. Téglás, care în legătură cu aceste descoperiri menționează, atât Valea Florilor, cât și Valea Petrilaca, precum și de faptul că până la nord de halta Cânepiști valea din apropierea liniei de cale ferată spre Câmpia Turzii apare pe ridicările topografice (a doua și a treia ridicare topografică a Imperiului Habsburgic și Planurile Directoare de Tragere²¹) ca Valea Florilor (în maghiară *Virágos Völgy*) iar la sud de locul menționat aceeași vale apare cu numele de Valea Petrilaca (în maghiară *Péterlaka-völgy*), se poate deduce că aceste descoperiri au fost făcute în apropiere de intersecția dintre actualul drum comunal DC 69A Câmpia Turzii – Ploscoș și drumul spre Halta Cânepiști care se desprinde din Drumul Ceanului – Strada Petrilaca (Fig. 1/3; Fig. 6/1).

²¹ <https://maps.arcanum.com/en/map/europe-19century-secondsurvey/?bbox=2650979.5781043875%2C5872225.378946997%2C2663047.07394491%2C5876591.844187789&map-list=1&layers=158%2C164>; <https://maps.arcanum.com/en/map/europe-19century-thirdsurvey/?bbox=2651323.5447316705%2C5871696.689695759%2C2663391.040572193%2C5876063.15493655&map-list=1&layers=160%2C166>; <http://geo-spatial.org/harti/#/viewer/openlayers/10>.

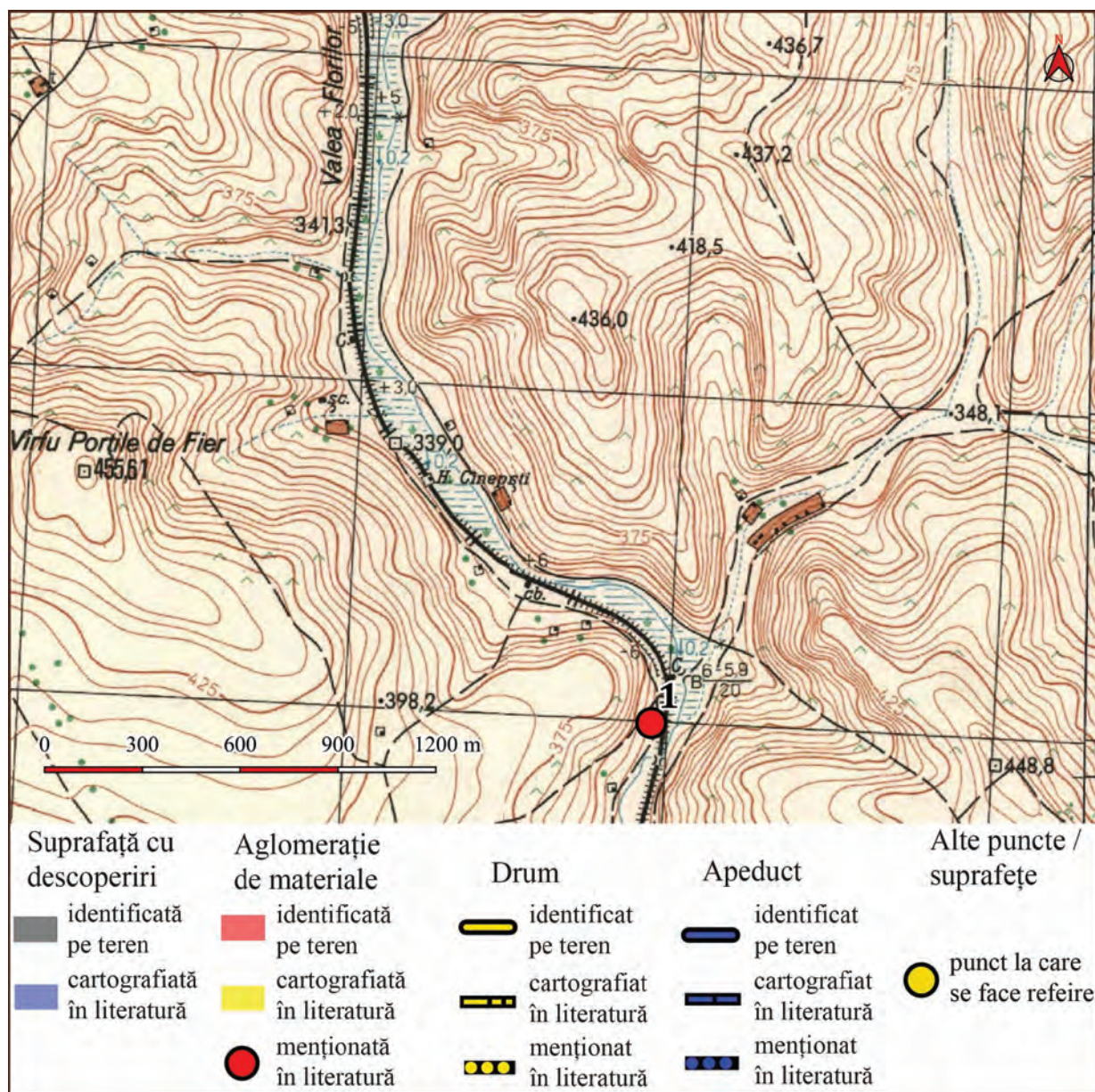


Fig. 6. Localizarea probabilă a descoperirilor din punctul Valea Petrilaca – Valea Florilor. / Possible location of the discoveries from the site Valea Petrilaca – Valea Florilor.

Observații și interpretări privind punctele cu descoperiri prezentate

Pornind de la particularitățile topografice și de la densitatea, tipul și caracteristicile descoperirilor, siturile prezentate pot fi, teoretic, încadrate în una dintre categoriile atestate în cadrul lumii romane. În practică însă situația este ceva mai complexă, carențele existente în stadiul actual al cercetărilor nepermițând un grad foarte ridicat de acuratețe. Dincolo de aceste neajunsuri în legătură cu punctele prezentate se pot face următoarele aprecieri:

1) Valea Sărată. Având în vedere poziționarea, dimensiunile și inventarul acestui sit, nu este exclus ca acesta să fi fost un centru agricol aflat sub controlul direct al armatei.

După cum a fost arătat deja situl în discuție se găsește în imediata vecinătate a Potaissiei, zona respectivă fiind foarte propice pentru amplasarea unui domeniu de mari dimensiuni întrucât platoul care măsoară peste 300 de hectare nu este doar deosebit de fertil, ci și ușor de exploatat și ferit de inundații.

Dimensiunile apreciabile pe care se întinde așezarea de epocă romană, uniformitatea materialului arheologic și monumentalitatea resturilor de zidărie sunt indicii care sugerează că impozantele structuri constructive care se găseau aici în perioada de funcționare a acestui sit au fost planificate și realizate într-o manieră coerentă, în relație unele cu altele.

În literatura de specialitate cel puțin o parte a acestui areal geografic este considerat ca făcând parte din posesiunile funciare ale legiunii V Macedonica (*territorium* sau *prata legionis*)²², terenurile de acest fel fiind folosite, de regulă, atât pentru amplasarea diverselor instalații „anexe”, cât și pentru a asigura o parte din necesarul de hrană al armatei. Din datele disponibile pentru alte regiuni ale imperiului reiese că în unele cazuri aceste posesiuni erau lucrate direct de militari, în altele cazuri însă erau arendate unor particulari²³.

2) Izvorul. Sf. Ioan. Pornind, ca și în cazul punctului „Valea Sărată”, de la poziționare, dimensiuni și inventar, acest sit ar putea fi interpretat ca o posibilă *villa*.

În literatura de specialitate nu a fost stabilit un set de criterii foarte riguroase după care un sit poate fi interpretat ca *villa*, existând numeroase definiții, mai mult sau mai puțin restrictive. Într-o încercare de sintetizare a acestor definiții s-ar putea spune că o *villa* era o fermă sau o locuință rurală²⁴, formată din punct de vedere morfologic dintr-o clădire centrală (cu mai multe încăperi), realizată după regulile arhitecturii romane, cel puțin parțial din zidărie de piatră. În unele cazuri, o astfel de așezare putea fi înzestrată chiar și cu încălzire cu hipocaust și băi. Din punct de vedere relațional *villa* era integrată în sistemul socio-economic al lumii romane²⁵, iar nucleul său era format, de cele mai multe ori, în jurul unei familii care se susținea cu precădere din producția agricolă²⁶.

Și în textele antice termenul de *villa* acoperă o paletă mai largă de înțelesuri. Titus Livius, spre exemplu, îl folosește pentru a desemna toate casele izolate din mediul rural²⁷. Cu un înțeles similar folosește termenul și Tacitus care desemnează prin *villa* toate spațiile de locuit împrăștiate în mediul rural²⁸. În schimb Plinius, relatând despre Legea celor XII table, ne avertizează că în textul acesteia este folosit exclusiv termenul de *hortus* (împrejmuire) pentru a desemna ceea ce în zilele lui se înțelegea prin *villa*²⁹. În fine, de la Ulpianus aflăm că întrebuintarea termenului de *aedes* este pentru edificiile dintr-un oraș, iar cel de *villa* pentru edificiile rurale. Un câmp (*ager*) era un teren fără *villa*, în

vreme ce un teren pe care se găseau diverse clădiri era, de regulă desemnat cu termenul de *fundus*³⁰.

Dimensiunile împrejuririlor acestor situri, care sunt adesea în legătură cu un *vicus*, dar rareori apar în imediata apropiere a unor drumuri, puteau varia destul de mult, de la un caz la altul și de la o regiune la alta. Între Maas și Rin, de exemplu, cele mai multe dintre siturile cercetate au dimensiuni cuprinse între 1 și 2,6 ha. În schimb, în Germania Superior cele mai multe *villae* au o suprafață împrejmuită cuprinsă între 3 și 5 ha³¹. În Dacia, cazurile sigure, mai bine documentate, sunt reprezentate prin *villae* de dimensiuni ceva mai mici, al căror zid de incintă delimitează, de regulă, o suprafață sub 1 ha³².

Dimensiunile așezării, uniformitatea și calitatea materialului arheologic sunt indicii care sugerează că în punctul Izvorul. Sf. Ioan ar fi putut funcționa o *villa* în epoca romană. Ținând cont de faptul că pe nici unul dintre fragmentele regulate analizate de I. Téglás nu a fost identificată ștampila legiunii V Macedonica, este de presupus că țiglele și cărămizile folosite la construcția acesteia proveneau din alt centru de producție sau că au fost realizate înainte de venirea legiunii la Potaissa.

În fine, mai trebuie menționat că locul în care se găsește situl Izvorul. Sf. Ioan beneficiază, pe de o parte, de proximitatea centrului de la Potaissa și a principalei artere de circulație care făcea legătura între Dunăre și *limes*-ul de nord al Daciei, iar pe de altă parte, de existența în zonă a unor terenuri deosebit de propice pentru agricultură.

3) Valea Petrilaca – Valea Florilor. Localizarea acestui punct, inventarul descoperirilor și caracteristicile legate de ritul și ritualul funerar sugerează existența aici a unei necropole care funcționa pe lângă o așezare rurală. În stadiul actual al cercetărilor este însă dificil de făcut aprecieri cu privire la dimensiunile necropolei sau la tipul așezării.

Catalog³³

1. Vas de tip *dolium* (Pl. V/13; Pl. VII/1) – lucrat la roată rapidă; ardere oxidantă uniformă (Munssel 7.5 YR 8/3); pastă semifină; structură compactă în care apar însă frecvent pori, fisuri și cavități; la exterior se mai păstrează urmele unei

²² Bărbulescu 1987, 48–54; Ardevan 1998, 84–86.

²³ Davies 1971, 123–124; Bărbulescu 1987, 48–54; Southern 2007, 111–115.

²⁴ Wightman 1970, 139

²⁵ Roymans, Derks 2011, 2.

²⁶ Czysz 2013, 266.

²⁷ Titus Livius, II, 62, 4.

²⁸ Hist. V, 23; IV, 67; Ann. III, 46.

²⁹ Nat. Hist. XIX, 50.

³⁰ Digesta, L, 16, 27 și L, 16, 60.

³¹ Rind 2015, 63.

³² Rorison 2001, 91; Mitrofan 1973, 133–136; 142–144; Branga 1986, 189–201.

³³ Abrevieri folosite la descrierea ceramicii: D. b. = diametru buză; D. f. = diametru fund; D. m. = diametru maxim; G.b. = grosime buză; G.f. = grosime fund; G.p. = grosime perete.

angobe de calitate inferioară (Munssel 5 YR 4/4); G.p. = 0,85 cm; G.b. = 3,75 cm; D.b. = 32,5 cm; Rusu-Bolindeț 2007, Pl. CV/638.

2. Platou derivat din tipul Dragendorff 32 (Pl. V/7; Pl. VII/2) – lucrată la roată rapidă; ardere reductantă uniformă (Munssel 7.5YR 4/1); suprafață netedă; pastă fină; structură compactă în care apar sporadic pori și cavitați; atât partea interioară cât și cea exterioară este acoperită de o angobă de bună calitate (Munssel 7.5 YR 2.5/1); G.p. = 0,85 cm; D.b. = 28 cm; Nedelea 2017, Pl. XLVII/3.

3. Bol (Pl. V/2; Pl. VII/3) – lucrat la roată rapidă; ardere oxidantă uniformă (Munssel 5YR 6/4); suprafață netedă; pastă semifină; structură compactă în care apar însă sporadic pori, fisuri și cavitați; atât partea interioară cât și cea exterioară este acoperită de o angobă de calitate superioară (Munssel 2.5 YR 5/8); G.p. = 0,95 cm; D.m. = 31 cm; Rusu-Bolindeț 2007, Pl. XLIII/198.

4. Bol (Pl. V/12; Pl. VII/4) – lucrat la roată rapidă; ardere oxidantă uniformă (Munssel 5YR 7/4); suprafață netedă; pastă semifină; structură compactă în care apar însă sporadic pori, fisuri și cavitați; atât la interior, cât și la exterior se mai păstrează parțial urmele unei angobe de calitate medie (Munssel 5 YR 3/4); G.p. = 0,80 cm; D.m. = 31,50 cm; Rusu-Bolindeț 2007, Pl. LXXXVI/481.

5. Bol (Pl. V/3; Pl. VII/5) – lucrat la roată rapidă; ardere oxidantă (Munssel 2.5YR 7/6); suprafață netedă; pastă semifină; structură compactă în care apar însă frecvent pori, fisuri și cavitați; atât la interior, cât și la exterior, se mai păstrează urmele unei angobe de calitate medie (Munssel 10 R 7/8); G.p. = 0,6 cm; G.b. = 1,60 cm; D.b. = 26 cm; Rusu-Bolindeț 2007, Pl. LXXXV/457.

6. Amforetă (Pl. V/11; Pl. VII/6) – lucrată la roată rapidă; ardere oxidantă (Munssel 7.5YR 8/3); pastă semifină; structură compactă în care apar însă frecvent pori, fisuri și cavitați; pe partea exterioară se mai păstrează urmele unei angobe de calitate inferioară (Munssel 10 R 7/8); G.p. = 0,5 cm; G.b. = 1,70 cm; D.b. = 17 cm; Nedelea 2017, Pl. LXXI/2.

7. Cană (Pl. V/1; Pl. VII/7) – lucrată la roată rapidă; ardere oxidantă uniformă (Munssel 5 Y 7/6); pastă semifină; structură compactă în care apar însă frecvent pori, fisuri și cavitați; la exterior se mai păstrează urmele unei angobe de calitate inferioară (Munssel 5 YR 5/4); G.p. = 0,75 cm; G.b. = 0,85 cm; D.b. = 13 cm; Nedelea 2017, Pl. LXX/7.

8. Castron (Pl. V/8; Pl. VII/8) – lucrată la

roată rapidă; ardere reductantă uniformă (Munssel 7.5YR 8/1); suprafață netedă; pastă fină; structură compactă; atât pe partea interioară cât și pe cea exterioară este acoperit de o angobă de bună calitate (Munssel 7.5 YR 3/1); G.p. = 0,65 cm; G.b. = 2,15 cm; D.b. = 19,5 cm; Nedelea 2017, Pl. LXI/1.

9. Uciore (Pl. V/6; Pl. VII/9) – lucrat la roată rapidă; ardere oxidantă (Munssel 7.5YR 7/4); pastă semifină; structură compactă în care apar însă frecvent pori, fisuri și cavitați; G.p. = 0,65 cm; G.f. = 0,70 cm; D.f. = 6,5 cm.

10. Oală (Pl. V/14; Pl. VII/10) – lucrată la roată rapidă; ardere oxidantă, uniformă (Munssel 7.5 YR 8/4); pastă semifină; structură compactă în care apar însă frecvent pori, fisuri și cavitați; atât la interior cât și la exterior se mai păstrează urmele unei angobe de calitate inferioară (Munssel 5 YR 4/4); G.p. = 0,70 cm; G.b. = 0,80 cm; D.b. = 15 cm.

11. Bol cu fundul inelar (Pl. V/5; Pl. VII/11) – lucrată la roată rapidă; ardere oxidantă (Munssel 2.5YR 7/6); pastă semifină; structură compactă în care apar însă sporadic pori și cavitați; pe partea interioară se mai păstrează urmele unei angobe de calitate medie (Munssel 5 YR 7/8); G.p. = 0,55 cm; G.f. = 1,05 cm; D.f. = 9,5 cm.

12. Bol (Pl. VI/2; Pl. VIII/1) – lucrat la roată rapidă; ardere oxidantă uniformă (Munssel 5YR 6/8); pastă semifină; structură compactă în care apar însă frecvent pori, fisuri și cavitați; pe partea exterioară se mai păstrează parțial urmele unei angobe de calitate superioară (Munssel 5 YR 7/8); G.p. = 0,90 cm; G.b. = 1,8 cm; D.b. = 30 cm; Rusu-Bolindeț 2007, Pl. LXXXV/457.

13. Bol (Pl. VI/1; Pl. VIII/2) – lucrat la roată rapidă; ardere oxidantă uniformă (Munssel 5YR 6/8); pastă semifină; structură compactă în care apar sporadic pori, fisuri și cavitați; acoperit, atât pe partea interioară cât și pe cea exterioară de o angobă de calitate superioară (Munssel 10 R 5/8); G.p. = 0,90 cm; G.b. = 1,4 cm; D.b. = 30,5 cm; Rusu-Bolindeț 2007, Pl. LXXXV/457.

14. Oală (Pl. VIII/3) – lucrată la roată rapidă; ardere uniformă de tip sandwich, oxidantă la exterior (Munssel 7.5YR 8/4), reductantă la interior (Munssel 10 YR 6/3); pastă semifină; structură compactă în care apar însă frecvent pori, fisuri și cavitați; la interior se mai păstrează urmele unei angobe de calitate superioară (Munssel 2.5 YR 6/8); G.p. = 0,65 cm; G.f. = 0,75 cm; D.f. = 27 cm.

15. Bol (Pl. VI/8; Pl. VIII/4) – lucrat la roată rapidă; ardere oxidantă uniformă (Munssel 5YR 7/6); pastă semifină; structură compactă în care apar sporadic pori și fisuri; acoperit, atât pe partea

interioară cât și pe cea exterioară de o angobă de calitate superioară (Munssel 2.5 YR 7/8); G.p. = 0,60 cm; G.b. = 1,2 cm; D.b. = 20 cm; Rusu-Bolindeț 2007, Pl. LXXXV/457.

16. Bol (Pl. VI/4; Pl. VIII/5) – lucrat la roată rapidă; ardere oxidantă uniformă (Munssel 2.5YR 6/6); pastă semifină; structură compactă în care apar sporadic pori și fisuri; acoperit, atât pe partea interioară cât și pe cea exterioară de o angobă de calitate superioară (Munssel 10 R 5/8); G.p. = 0,5 cm; G.b. = 1 cm; D.b. = 16,5 cm; Rusu-Bolindeț 2007, Pl. LXVIII/33.

17. Strecurătoare (Pl. VI/9; Pl. VIII/6) – lucrată la roată rapidă; ardere oxidantă uniformă (Munssel 7.5YR 7/6); pastă semifină; structură compactă; acoperită, atât pe partea interioară, cât și pe cea exterioară de o angobă de calitate superioară (Munssel 2.5YR 2.5/4); G.p. = 0,65 cm; G.f. = 0,9 cm; D.f. = 8,5 cm.

18. Vas de tip *dolium* (Pl. VI/5; Pl. VIII/7) – lucrat la roată rapidă; ardere oxidantă uniformă (Munssel 5 YR 6/6); pastă semifină; structură compactă în care apar însă frecvent pori, fisuri și cavități; la exterior se mai păstrează parțial urmele unei angobe de calitate inferioară (Munssel 10 R 4/8); G.p. = 0,65 cm; G.b. = 2,1 cm; D.b. = 21 cm; Rusu-Bolindeț 2007, Pl. CV/637.

19. Fund de vas (Pl. VI/21; Pl. VIII/8) – lucrat la roată rapidă; ardere oxidantă uniformă (Munssel 2.5YR 6/8); pastă semifină; structură compactă în care apar însă frecvent pori, fisuri și cavități; G.p. = 0,7 cm; G.f. = 1,35 cm; D.f. = 14,5 cm.

20. Oală (Pl. VI/23; Pl. VIII/9) – lucrată la roată rapidă; ardere reductantă uniformă (Munssel 5 YR 6/2); pastă grosieră; structură zgrunțuroasă în care apar sporadic pori, fisuri și cavități; G.p. = 0,6 cm; G.b. = 0,85 cm; D.b. = 15 cm.

21. Fund de vas (Pl. VI/20; Pl. VIII/10) – lucrat la roată rapidă; ardere oxidantă uniformă (Munssel 2.5YR 6/8); pastă semifină; structură compactă în care apar însă frecvent pori, fisuri și cavități; G.p. = 0,6 cm; G.f. = 1,45 cm; D.f. = 21 cm.

BIBLIOGRAFIE

Andone-Rotaru – Nedelea 2018
M. Andone-Rotaru, L. Nedelea, The Pottery Workshops at Potaissa. (V. Rusu-Bolindeț, C.-A. Roman, M. Gui, I.-A. Iliescu, F.-O. Botiș, S. Mustață, D. Petruț), *Atlas of Roman Pottery Workshops from the Provinces Dacia and Lower Moesia/ Scythia Minor (1st – 7th centuries AD)*, Vol. 1, Cluj-Napoca (2018), 69–90.

Ardevan 1998
R. Ardevan, *Viața municipală în Dacia romană*, Timișoara (1998).

Bajusz 2005
I. Bajusz (ed.), *Téglás István jegyzetei. I. Régészeti feljegyzések, I/2*, Kolosvár (2005).

Bărbulescu 1987
M. Bărbulescu, *Din istoria militară a Daciei romane. Vol. 1. Legiunea V Macedonica și castrul de la Potaissa*, Cluj-Napoca (1987).

Bărbulescu 1994
M. Bărbulescu, *Potaissa. Studiu monografic*, Turda (1994).

Brange 1986
N. Branga, *Italicii și veteranii din Dacia*, Timișoara (1986).

CIL
Corpus Inscriptionum Latinarum, Berlin.

Czysz 2013
W. Czysz, Zwischen Stadt und Land – Gestalt und Wesen römischer Vici in der Provinz Raetien. (A. Heising), *Neue Forschungen zu zivilen Kleinsiedlungen (vici) in den römischen Nordwest-Provinzen. Akten der Tagung Lahr 21.–23.10.2010*, Bonn, 261–377.

Davies 1971
R. W. Davies, The Roman Military Diet. *Britannia* 2 (1971), 122–142.

Digesta
Iustiniani Digesta – Digestele lui Iustinian, trad. T. Sâmbrian, Craiova (2002).

Discă 2019
A.-C. Discă, Situri și descoperiri de epocă romană din împrejurimile Potaissei (I). Date noi despre situl dintre hotarele satelor Rediu și Mărtinești. *Sargetia* 10 (46) (2019), 87–102.

Discă 2020a
A. C. Discă, Roman Sites and Discoveries Around Potaissa (III). New Data and Clarifications Regarding the Topography of the Sites in Aiton. *Ziridava* 34 (2020), 259–276.

Discă 2020b
A. C. Discă, Situri și descoperiri de epocă romană din împrejurimile Potaissei (IV). Date noi și clarificări privind topografia siturilor de pe teritoriul comunei Tureni. *AnB* (S.N.), 28 (2020), 87–116.

Discă 2021
A. C. Discă, Roman Sites and Discoveries Around Potaissa (V). New Data and Clarifications Regarding

the Cheia Settlement and the Stone Quarries of Roman Dacia. *Ziridava* 35 (2021), 159–177.

Discă et alii 2019

A. C. Discă, Ș. Vasilache, D. I. Bereteu, Situri și descoperiri de epocă romană din împrejurimile Potaisei (II). Date noi și clarificări privind siturile de la Vâlcele. *Sargetia* 10 (46) (2019), 103–129.

Fodorean 2013

F. Fodorean, *The Topography and the Landscape of Roman Dacia*, Oxford (2013).

Geogr. Ravenn.

Ravennatis Anonymi Cosmographia et Gvidonis Geographica. Ex libris manu scriptis, M. Pinder, G. Parthey (ed.), Berolini (1860).

Geografia

Claudius Ptolemy. *The Geography*, trad. E. L. Stevenson, New York (1991).

Hist.

Publius Cornelius Tacitus, *Istории*, trad. G. Ceaușescu, București (2002).

LMI

Lista monumentelor istorice 2015. Județul Cluj, <https://patrimoniul.gov.ro/images/lmi-2015/LMI-CJ.pdf>.

Mitrofan 1973

I. Mitrofan, Villae rusticae în Dacia Superioară (I). *ActaMN* 10 (1973), 127–150.

Munsell

Munsell Soil Color Charts, revised edition, New Windsor (1994).

Nat. Hist.

Plinius Caius Secundus, *Naturalis historia*, vol. 1–4, trad. I. Costa, D. Tudor, Iași, (2001–2004).

Nedelea 2017

L. Nedelea, Ceramica. S. Nemeti, I. Nemeti (ed.), *Studii asupra granițelor romane din Dacia. Castrul legionar de la Potaissa. I. Centuriae din praetentura sinistra*, Cluj-Napoca (2017), 83–106.

Orbán 1889

B. Orbán, *Torda város és környéke. 33 nagy és 12 szövegképpel*, Budapest (1889).

Rădeanu, Fodorean 2010

V. Rădeanu, F. Fodorean, Archaeological Structures in Dacia Identified on Aerial Photographs. (G. Ceraudo), *100 anni di Archeologia Aerea in Italia. Atti del Convegno Internazionale. Roma, 15–17 aprile 2009*, Roma (2010), 329–332.

RAN

Repertoriul Arheologic Național, <http://ran.cimec.ro/>.

RepCj

Repertoriul arheologic al județului Cluj, (I. H. Crișan, M. Bărbulescu, E. Chirilă, V. Vasiliev, I. Winkler), Cluj-Napoca (1992).

Rind 2015

M. Rind, *Die römische Villa als Indikator provinzieller Wirtschafts- und Gesellschaftsstrukturen*, Oxford (2015).

Rorison 2001

M. Rorison, *Vici in Roman Gaul*, BAR 933, Oxford, 2001.

Roymans, Derks 2011

N. Roymans, T. Derks, Studying Roman villa landscapes in the 21st century. A multi-dimensional approach. (N. Roymans, T. Derks), *Villa Landscapes in the Roman North. Economy, Culture and Lifestyles*, Amsterdam (2011), 1–44.

Rusu-Bolindeț 2007

V. Rusu-Bolindeț, *Ceramica romană de la Napoca. Contribuții la studiul ceramicii din Dacia romană*, Cluj-Napoca (2007).

Southern 2007

P. Southern, *The Roman army: a social and institutional history*, Oxford (2007).

Téglás 1909

I. Téglás, Potaissától Keletre a Mezöségben létezett vicusokról. *ArchÉrt* 29 (1909), 159–163.

TIR

Tabula Imperii Romani – Forma Orbis Romani: Dacia. (M. Bărbulescu, F.-G. Fodorean, L. Nedelea), București (2021).

Titus Livius

Titus Livius, *Ab Urbe condita – De la fondarea Romei*, vol. 1–2, trad. A. Marinescu-Nour, P. Popescu Gălășanu, București (1976).

Winkler, Hopârtean 1973

I. Winkler, A. Hopârtean, *Moneda antică la Potaissa*, Cluj (1973)

Wightman 1970

Wightman, *Roman Trier and the Treveri*, London (1970).



1



2

Pl. I – Materiale arheologice identificate pe teren în punctul Valea Sărată / *Archaeological discoveries identified through fieldwalking on the site Valea Sărată.*



1



2

Pl. II – Materiale arheologice identificate pe teren în punctul Valea Sărată / *Archaeological discoveries identified through fieldwalking on the site Valea Sărată.*



1

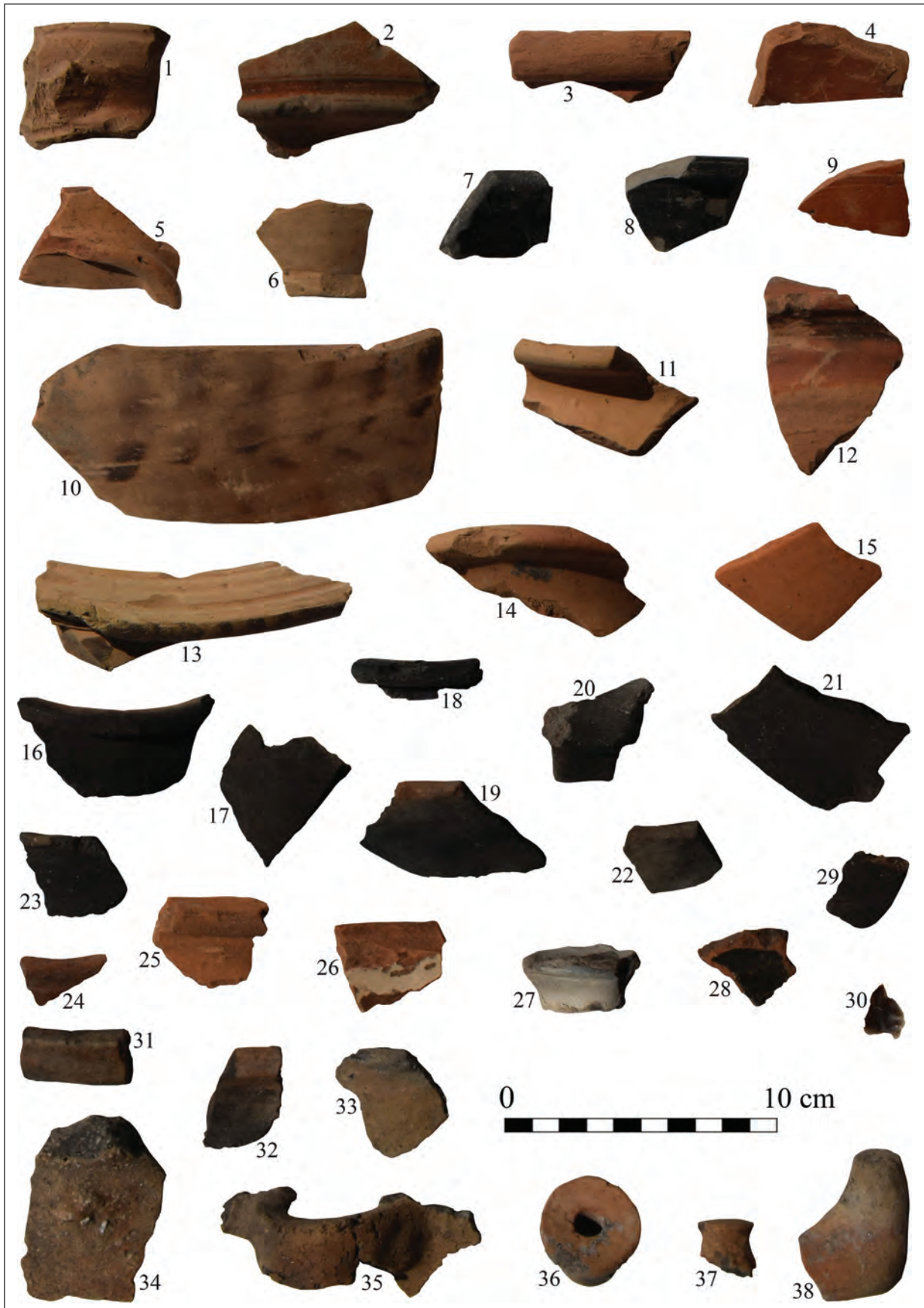


2

Pl. III – Materiale arheologice identificate pe teren în punctul Izvorul Sf. Ioan / *Archaeological discoveries identified through fieldwalking on the site Izvorul Sf. Ioan.*



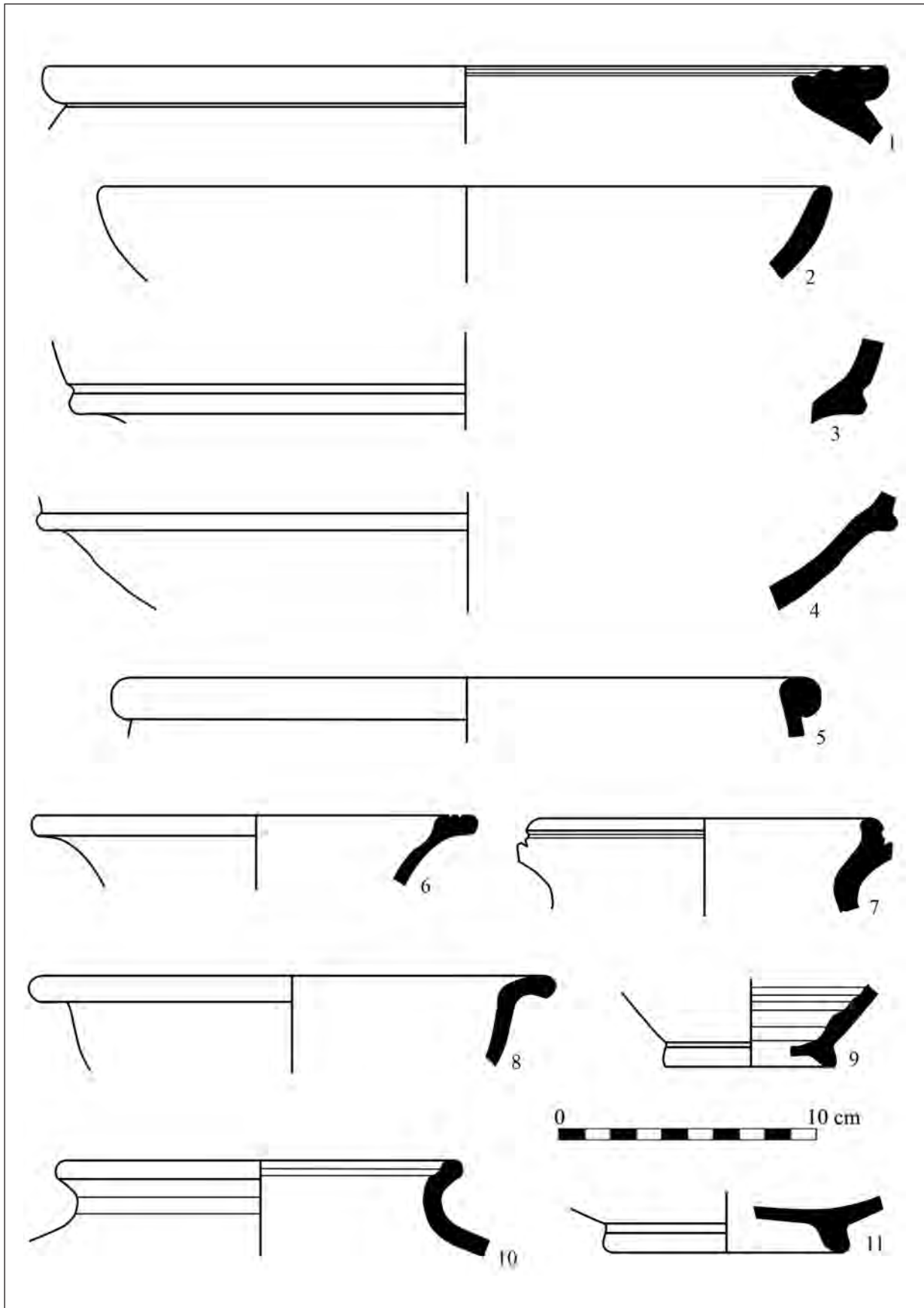
Pl. IV – Materiale arheologice identificate pe teren în punctul Izvorul Sf. Ioan / *Archaeological discoveries identified through fieldwalking on the site Izvorul Sf. Ioan.*



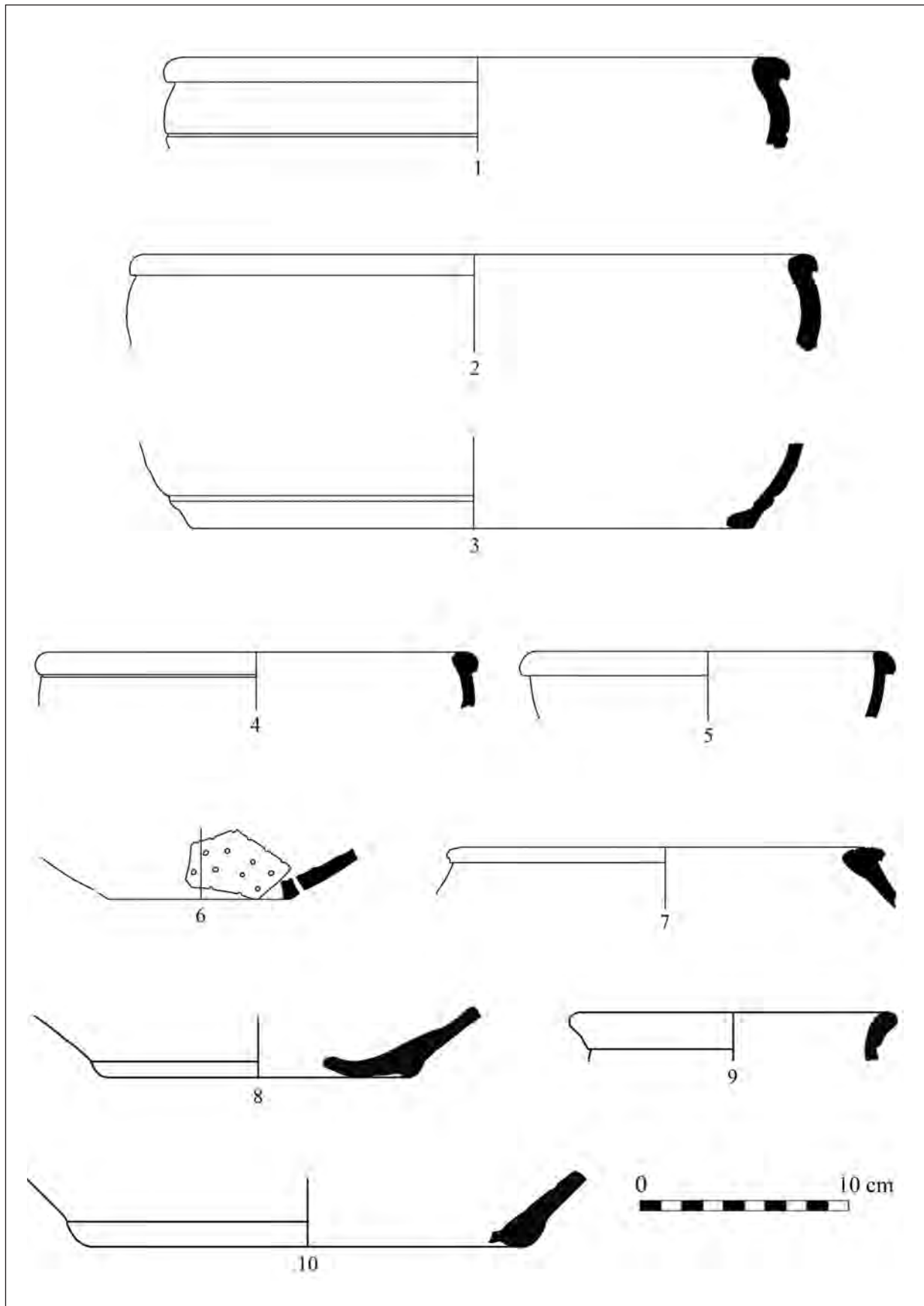
Pl. V – Descoperiri din punctul Valea Sărată / Discoveries from the site Valea Sărată.



Pl. VI – Descoperiri din punctul Izvorul Sf. Ioan / Discoveries from the site Izvorul Sf. Ioan.



Pl. VII – Descoperiri din punctul Valea Sărată / Discoveries from the site Valea Sărată.



Pl. VIII – Descoperiri din punctul Izvorul Sf. Ioan / Discoveries from the site Izvorul Sf. Ioan.