

## ORȚIȘOARA PREISTORICĂ – FORTIFICAȚIE RONDEL

Sote Angeleski\*

*Cuvinte cheie: Banat, Timișoara, Arad, Orțișoara, autostradă, săpături de salvare, periegeză, ceramică, preistorie, neolitic, epoca cuprului, Vinča, cultura Banatului, așezare de tip rondel.*

*Keywords: Banat, Timișoara, Arad, Orțișoara, motorway, rescue excavation, archaeological field survey, pottery, Prehistory, Neolithic, Copper age, Vinča, Banat culture, Roundel type of fortification.*

### Prehistoric Orțișoara – Roundel Type of Fortification

(Abstract)

This paper is focused upon a significant quantity of archaeological finds discovered in one of the archaeological surface surveys in the summer of 2010, during my participation at the Timișoara – Arad motorway rescue excavations, next to the village of Orțișoara. Special attention is drawn to the pottery for domestic usage which, after a comparative analysis with other findings from the surrounding area, were identified as part of the Banat culture, phase II. After a careful reflection upon the satellite images, the shape and gates positioning, the possible settlement could be seen as a roundel type fortification. This type of settlement is mapped in different areas from Romania (Iclod, Portărești) as well as Germany, Austria, Slovakia, and Czech Republic. The multitude as well as the diversity of the finds (pottery, a possible small clay figurine and the lithic materials) is suggesting a much wider periodization starting from Middle Neolithic to the Late Neolithic and most probably early Bronze Age. As a result of human intervention through agricultural activities as well as natural transformations, the presumed settlement was levelled. A prompt rescue excavation either through a systematic or extended archaeological prospection would be necessary and it would bring much more insight upon this kind of settlements in Banat and the surrounding regions.

Săpăturile de salvare pe un tronson al autostrăzii Timișoara – Arad în vara anului 2010 mi-au oferit posibilitatea efectuării unor periegeze în vecinătatea gării din satul bănățean Orțișoara (N45°57'57", E21°12'2"). Îndreptându-mă din satul Orțișoara către satul Calacea Băi, imediat după aproximativ 30–40 metri la vest de la calea ferată de pe drumul Orțișoara către Calacea, atenția mi-a fost atrasă de una dintre parcelele agricole aflate la stânga (sud) de drumul care leagă cele două localități cu latitudine între N45°57'28" și E21°11'2" (Pl. Ia).

Rezultatul periegezei a fost o cantitate substanțială de fragmente ceramice ale unor vase preistorice ce au avut diferite foloșințe domestice și unelte de piatră<sup>1</sup>.

Discuțiile consultative cu colegii din muzeele din Arad și Timișoara au dus la concluzia că această posibilă așezare este total necunoscută cercurilor

arheologice. Cercetarea istoriografiei a arătat că Fl. Medeleț a avut un rezultat asemănător adunând materiale din rombleul căii ferate de lângă satul Vinga care este în imediata apropiere a satului Orțișoara, iar cronologia a asociat-o, inițial, culturii Vinča. Analiza fotografiilor materialelor și comparația cu alte materiale descoperite ne-a confirmat că materialele aparțin fazei a II-a a culturii Banatului<sup>2</sup>.

Imaginile de satelit, forma și poziționarea intrărilor ne-a sugerat că ar fi vorba de o așezare de tip rondel care merită publicată. Așezări de tip rondel sunt semnalate în România în mai multe locuri: la Iclod – primele două fortificații<sup>3</sup> și de asemenea cea de la Portărești<sup>4</sup>. Arealul locuirilor de tip rondel este vast, cuprinzând spații din Germania, Austria<sup>5</sup>, Slovacia<sup>6</sup>, Cehia<sup>7</sup> și România (Transilvania, Banat,

<sup>2</sup> Lazarovici Gh. *et alii* 2001, 142; Lazarovici C. M. – Lazarovici Gh. 2006, 232; Angeleski 2012, 136–140; Angeleski 2014, 231.

<sup>3</sup> Maxim 1991, 139.

<sup>4</sup> Pătroi *et alii* 2021, 632, fig. 1.

<sup>5</sup> Trnka 2005.

<sup>6</sup> Kozłowski – Rackzy 2008.

<sup>7</sup> Kovárník – Mangel 2013.

\* Sote Angeleski, membru asociat al "Chartered Institute for Archaeologists" (ACIfA) in Londra, Regatul Unit al Marii Britanii, email: s\_anageleski@yahoo.com".

<sup>1</sup> Angeleski 2009.

Oltenia)<sup>8</sup> dar nu în exclusivitate. Colegii care activează în zona Banatului au semnalat mai multe situri în imediata vecinătate a Orțișoarei dar acestea au fost atribuite epocii bronzului<sup>9</sup>, deși unele materiale au avut atribute neolitice. Vastitatea materialelor și gama lor sugerează aici o periodizare mai extinsă și anume din epoca neoliticului mijlociu la cel târziu și cel mai probabil bronzul timpuriu<sup>10</sup>. Materialele și așezarea de la Orțișoara au analogii bune, deocamdată, cu așezarea Trebovetic din Cehia (Pl.Ib)<sup>11</sup>.

Am mai prezentat o serie de imagini de satelit din care reiese foarte clar cum lucrările agricole nivelează și distrug valurile de pământ, rămânând doar pietre albe, ca și la tumuli (Pl. Ia pețele din stânga pârâului) astfel că se poate observa cât s-a lărgit valea în 200 de ani. Lucrările agricole de-a lungul timpului, complexul industrial (carmangeria) la nord și lacul artificial (pescăria) la sud, au afectat mai multe nivele de locuire probabil din neoliticul timpuriu până în epoca bronzului după cum reiese din materialele fragmentare. Am dorit doar a atrage atenția asupra nevoii de a proteja siturile, mai ales fortificațiile și tumuli.

Valurile de pământ ale așezării de la Orțișoara au fost nivelate fiind lățite, mai evidente fiind porțile de nord și sud, zona de est și vest. Modificarea cursului unui pârâu de-a lungul ultimelor două secole, de când avem hărți, a afectat unele părți care umpleau unele șanțuri cu apă, de regulă necesare pentru a masca țepușe (Pl. IIa, b). Nu insist mai mult asupra acest subiect, deși este important și de actualitate, iar cele câteva fragmente descoperite de Fl. Medeleț și sutele de fragmente descoperite de către mine, indică nevoia unei acțiuni de salvare a acestui tip de situri.

Din perieghetă au reieșit și unele fragmente ceramice decorate cu incizii meandrice, curbilinare precum și pliseuri sau linii lustruite (Pl. IIIa) care aparțin culturii Banatului cu analogii în nivelul 6 de la Parța<sup>12</sup>. Având posibilitatea de a asista la cercetările de pe șantierul de la Parța între anii 2003–2007 alături de profesorul Gh. Lazarovici, precum și la alte situri preistorice din Banat, Transilvania și Moldova<sup>13</sup> între anii 2001–2014 am putut pune

<sup>8</sup> Lazarovici Gh. 1990; Maxim 1991.

<sup>9</sup> Micle *et alii* 2006–2007.

<sup>10</sup> Angeleski 2005, 186; Angeleski 2011a, 120; Angeleski 2011b, 33; Angeleski 2012, 137.

<sup>11</sup> Kovárník – Mangel 2013, 136, Obr. 6.

<sup>12</sup> Lazarovici Gh. *et alii* 2001, 2, fig. 11.

<sup>13</sup> Lazarovici Gh. *et alii* 2004; Lazarovici Gh. *et alii* 2005; Lazarovici Gh. *et alii* 2006; Lazarovici Gh. *et alii* 2010; Lazarovici Gh. *et alii* 2011; Lazarovici Gh. *et alii* 2012; Lazarovici Gh. *et alii* 2014.

bazele unei comparații mai comprehensive pe baza metodelor comparative ale facturii ceramicii<sup>14</sup> cum ar fi amestecul, netezirea, arderea fragmentelor care confirmă legăturile cu cultura Banatului faza II. Desigur o săpătură sistematică sau un sondaj extins ar oferi mai multe date și informații. Aș vrea să insist mai mult pe cele 15 fragmente caracteristice selectate pentru această prezentare.

Pe lângă fragmentele decorate, reținem un fragment de picior de idol, neobișnuit ca formă, deoarece nu se cunosc alte asemenea piese<sup>15</sup>. Este posibil, însă, să fi fost o toartă care s-a rupt astfel încât seamănă cu un picior de idol (Pl. IIIa.9).

Au mai fost descoperite zeci de așchii, unelte, lame cu secțiune trapezoidală sau triunghiulară care au putut servi ca vârfuri de săgeți sau burghie. Materialul este din diferite resurse iar cele mai numeroase sunt cele din silex brun cu vinișoare negre, categorii care apar în centrul Banatului la Zorlențu Mare, Balta Sărată, dar și în dealurile Lipovei și bazinul inferior al Mureșului<sup>16</sup>. Sunt și alte categorii mai deschise, câteva fragmente de opal și unele din obsidian (Pl. IIIb). Materialele au ajuns în arhiva sectorului coordonat de echipa din muzeul din Mangalia fiind cazați în aceeași unitate în care pregăteam materialele pentru fotografiere și publicare, din păcate publicarea nu s-a putut realiza până în momentul de față din motive circumstanțiale. În afară de materialele prezente în planșele figurilor de mai jos, fotografiate la descoperire, nu am mai avut acces la nicio informație despre destinul acestor materiale (Pl. IIIa, b și c).

Unelte din piatră șlefuite sau care au servit la șlefuit (lustruit) dar și fragmente sau piese întregi de la percutoare sau zdrobitoare din piatră, din diferite roci completează inventarul. Reținem atenția cu două topoare lucrate din roci dure de dimensiuni mai mari, cu tăișul rupt sau știrbit (Pl. IIIc. 1, 6), ceafa de topor de tip calapod (Pl. IIIc. 2), un fragment de daltă (Pl. IIIc. 3), lustruitoare sau râșnițe plate (Pl. IIIc. 8–9, 12), piatră pentru netezit sau modelat interiorul vaselor mari (Pl. IIIc. 5), alte piese cu urme de șlefuire, fragmentare (Pl. IIIc. 10–11, 13). Toate acestea fac parte din inventarul normal al neoliticului mijlociu. Mai semnalăm o așchie mare dintr-un silex de culoare cenușie realizată cu intenția de a obține un răzuitor (Pl. IIIc.7). Materiale similare au fost găsite la Vinga, pe valea pârâului Mănăștur. La nord de acesta ar mai exista numeroase materialele în care sunt elemente de tip

<sup>14</sup> Angeleski 2011b, 12–30; Angeleski 2012.

<sup>15</sup> Angeleski 2008, 46–48; Angeleski 2012, 140–142; Angeleski 2014, 240.

<sup>16</sup> Lazarovici C. M. – Lazarovici Gh. 2006, 371.

Szakálhát<sup>17</sup>. Mai există un fragment de fund de vas cu semne (Pl. IIIa.15) care pare a sugera o orantă, fiind parțial rupt. Nu se poate relata mai mult despre atributele acestui vas<sup>18</sup>.

Concluziile, la finalul acestei expuneri, sunt că așezarea de la Orțișoara are cele mai bune analogii cu cea de la Třebovět din Cehia. Aceasta se poate deduce atât după forma așezării, poziționarea intrărilor cât și după materialele descoperite la suprafața așezării, fiind date aproximativ în aceeași perioadă cu cultura Banatului. Materialele cu datare mai timpurie decât cele care se pot asocia cu așezarea de la Orțișoara de tip rondel, foarte probabil au fost aduse la suprafața încă din timpul construirii valurilor și șanțurilor, premergând construirii acestei așezări. Intensificarea agriculturii, în zonă, în ultimii 200 de ani a dus într-un procent covârșitor de mare la nivelarea așezării de unde a rezultat și amestecul enorm de artefacte preistorice în zonă din diferite epoci, începând din neoliticul timpuriu până la epoca bronzului. Aici trebuie subliniat faptul că zona Banatului este prolifică în așezări multistratificate sau posibile telluri, încă din preistorie până în epoca medievală și nu numai. Bogația în artefacte preistorice a așezării de la Orțișoara, ca și multe altele, impune încă o dată urgentarea cercetării și protejării lor nu doar împotriva factorului uman dar și a celui natural (eroziuni, ploi abundente, torențiale, acide ca și, de altfel, aciditatea solului).

### *Mulțumiri*

Îmi exprim mulțumirile și gratitudinea față de profesorul universitar doctor Gheorghe Corneliu Lazarovici pentru dedicarea sa în procesul meu de formare ca arheolog. Încă din primii mei ani de studii în România, profesorul Gh. Lazarovici, s-a arătat nu doar un formator profesional ci și un prieten de bază. Supranumit Boss-ul, este o sursă de inspirație prin personalitatea sa dar și prin cunoștințele sale pentru colegi, studenți dar și pentru frumoasa sa familie.

## BIBLIOGRAFIE

Angeleski 2005  
S. Angeleski, Noi contributii la datarea neoliticului din Macedonia. *Tibiscum XII* (2005), 183 – 204.

Angeleski 2008  
S. Angeleski, Ritualuri de întemeiere ale sanctualelor neolitice din Macedonia. *Corviniana XII* (2008), 11 – 27.

Angeleski 2009  
S. Angeleski, Nourishment in the Neolithic period in Macedonia. *Buletinul Universității Petrol – Gaze, seria Științe socioumane și juridice*, LXI/1 (2009), 141 – 150.

Angeleski 2011a  
S. Angeleski, Analytical review of the Macedonian Neolithic. *Macedoniae AA 20* (2011), 91–124.

Angeleski 2011b  
S. Angeleski, Pottery based chronological and cultural connections between the Neolithic settlements from Macedonia and Transylvania. *ActaMP 33* (2011), 11–48.

Angeleski 2012  
S. Angeleski, *Early and Middle Neolithic in Macedonia (links with the neighboring areas)*. BAR International Series 2332, Oxford (2012).

Angeleski 2014  
S. Angeleski, Vinčian aspects concerning the spiritual life from Macedonia. J. Marler (ed.), *50 Years of Tărtăria Excavations*, Sebastopol (2014), 228–257.

Kovárník – Mangel 2013  
J. Kovárník, T. Mangel, Rondel s valy u Třebovět. *Otázky Neolitu a Eneolitu Našich Krajín – 2010*, Nitra (2013), 133 – 152.

Kozłowski – Rackzy 2007  
J. K. Kozłowski, P. Rakczy, *The Lengyel, Polgar and related cultures in The Middle/Late Neolithic in Central Europe*, ed. Polish Academy of Arts and Sciences, Krakow (2007).

Lazarovici C. M. – Lazarovici Gh. 2006  
C. M. Lazarovici, Gh. Lazarovici, *Arhitectura neoliticului și epocii cuprului din România, vol. I. Neoliticul*, seria BAI, V. Spinei, V. Mihailescu-Bîrliba (eds.), IV, Ed. Trinitas, Iași (2006).

Lazarovici Gh. et alii 2001  
Gh. Lazarovici, Fl. Drașovean, Z. Maxim, *Parța, Monografie arheologică*, vol. 1 and 2, BHAB, Ed. Waldpress, Timișoara (2001).

Lazarovici Gh. et alii 2004  
Gh. Lazarovici, P. Biagi, M. Spataro, Lazarovici C. -M., S. Colesniuc, C. Suciuc, C. Roman, O. Chitic, S. Angeleski, A. Tatar, Cheile Turzii. *CCAR*, campania 2004, București (2005).

Lazarovici Gh. et alii 2005  
Gh. Lazarovici, Z. Maxim, T. Arpad, D. Bindea, M. Meșter, S. Angeleski, A. Mateș, T. Chmielewski, Țaga, com. Țaga, jud. Cluj. Punct Baza arheologică – Stația de gaz, Valea Tistașului. *CCAR*, campania 2004, București (2005).

<sup>17</sup> Lazarovici C. M. – Lazarovici Gh. 2006, 371, fig. IIIc1.

<sup>18</sup> Angeleski 2012, 140 – 150; Angeleski 2014, 241.

Lazarovici Gh. *et alii* 2006

Gh. Lazarovici, M. Merlini, P. Ucelli Gnesutta, Z. Maxim, C. M. Lazarovici, V. Cedică, S. Petrescu, D. Negrei, S. Ioan, D. Gurgu, Cr. Roman, D. Diaconescu, S. Angeleski, O. Chitic, A. Tatar, T. Daroczy, Z. Dobos, A. Fota, D. Bindea, L. Bojin, F. Burlacu, *Şantierul arheologic Parța. Casa Cerbului. 1–15 iulie 2005. PB, IV, 2005* (2006), 7–27.

Lazarovici Gh. *et alii* 2011a

Gh. Lazarovici, C. M. Lazarovici, I. C. Pop, S. Angeleski, Megaliți în Carpații Răsăriteni. Căi spre sanctuarele din natură și urmele unor așezări. Studiu de etno-arheologie și etno-religie. *ArhMold XXXIV* (2011), 53–76.

Lazarovici Gh. *et alii* 2011b

Gh. Lazarovici, C. M. Lazarovici, C. Suci, F. Chioar – Dumitrescu, V. Palaghia, Gh. Netea C. Roman, S. Tincu, S. M. Colesniuc, S. Angeleski, D. Binde, B. Ciută, Cheile Turzii – Peștera Ungurească. *CCAR 2010*, Sibiu (2011), 93–96.

Lazarovici Gh. *et alii* 2014

Gh. Lazarovici, C. M. Lazarovici, S. Colesniuc, S. Angeleski, Muntele Teasc. Despre sanctuare în natură (I). *Apulum*, LI (2014), 25–80.

Lazarovici Gh. 1990

Gh. Lazarovici, Über das neo-bis aneolithisch Befestigungen aus Rumänien. *JahrMittDeutsch Vorgeschichte*, 73 (1990), 93 – 117.

Maxim 1991

Z. Maxim, Sinteza Iclod – Petrești. Gh. Lazarovici, F. Drașovean (eds.), *Cultura Vinča în România*, Reșița – Timișoara (1991), 137 – 140.

Micle *et alii* 2006–2007

D. Micle, M. Măruia, L. Dorogostaiski, A. Cîntar, Noi descoperiri arheologice de teren în zona de Nord Vestul Banatului, acoperită de Câmpia Vingăi și Dealurile Lipovei (I). *SIB*, 30–31 (2006–2007), 7–30.

Pătroi *et alii* 2021

C. N. Pătroi, I. Szücs-Csillik, A. C. Beșliu, The Aligned Prehistoric Fortification system from Portărești. *Arheovest IX. In Honorem Valeriu Sârbu*, Timișoara, Cluj-Napoca (2021), 631 – 655.

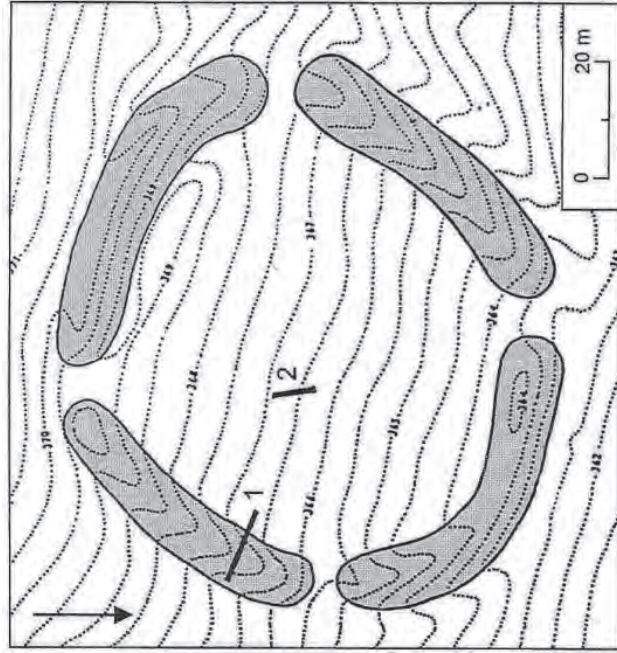
Trnka 2005

G. Trnka, Die Ausgrabungen der mittelneolithischen Kreisgräbenanlage von Kamegg. *Kreisgräben-eine runde Sache*, Wien (2005).



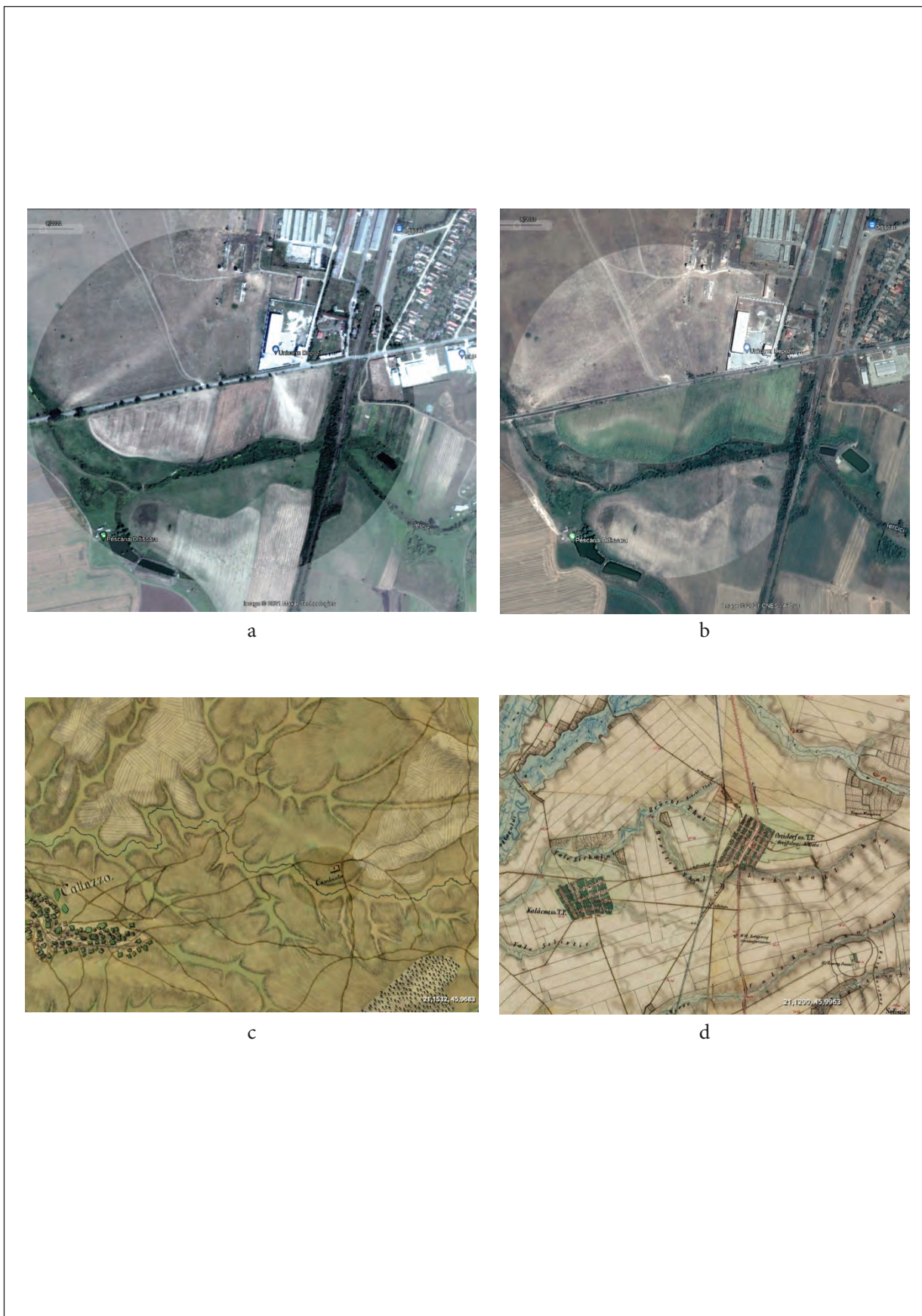


a



b

**Pl. I.** a. Orțișoara, b. Třebovětice, modele de rondel / **Pl. I.** a. Orțișoara, b. Třebovětice, rondelle types.

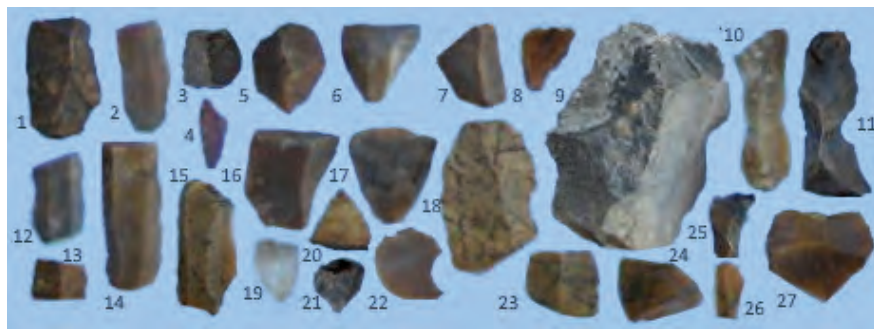


**Pl. II.** a. Imagine de satelit septembrie 2011, b. Imagine de satelit septembrie 2013, c. Valea sec. XVIII-lea (prima ridicare militară habsburgică), d. Valea sec. XIX-lea (a doua ridicare militară habsburgică) / **Pl. II.** a. Satellite image from September 2011, b. Satellite image from September 2013, c. The valley in the XVIII<sup>th</sup> century (1<sup>st</sup> Habsburg military survey), d. The valley in the XIX<sup>th</sup> century (II<sup>nd</sup> Habsburg military survey)





a



b



c

**Pl. III.** a. Fragmente ceramice, cultura Banatului, faza II; b. Unelte și așchii din silex; c. Unelte șlefuite fragmentare/  
**Pl. III.** a. Pottery fragments, cultura Banatului, phase II; b. Flint tools and chips; c. Polished tool fragments.

