

CONSIDERAȚII PRIVIND PINTADERELE DIN NORD-VESTUL ROMÂNIEI

Cristian Virag*

Cuvinte cheie: pintadere, neolitic timpuriu, nord-vestul României, simboluri
Keywords: clay stamps, early Neolithic, north-western Romania, symbols

Regarding the Early Neolithic Clay Stamps in North-Western Romania (Abstract)

The article presents eight clay stamps from the Starčevo-Criș site of Tășnad. Seven of them are unpublished (Pl. I/2; Pl. II), one published in an exhibition catalogue (Pl. I/1). This category of pieces originates in the Anatolian area and spread with the process of Neolithisation. Such pieces are rare and raise many discussions and hypotheses about their functionality. Various assumptions have been made about their functionality, some authors attributing a practical function to these pieces, like decorating ceramics, printing textiles and leather, tattooing human bodies, marking goods as a sign of ownership. Others give cultic values to these pieces like marking the food (i.e., the “sacred bread”), or the role as talismans or pendants with magical, protective values. The small variety of motifs present on these pieces as well as the presence of these motifs on cult pieces such as idols, altars, anthropomorphic vessels or vessels with anthropomorphic representations, are arguments for a magical-religious functionality.

Descoperirile de pintadere, la nivelul cercetărilor arheologice actuale, atât la nivelul neoliticului timpuriu cât și pentru eneolitic, sunt extrem de puține reprezentând un artefact „exotic” și care suscită numeroase discuții și teorii cu privire la funcționalitatea acestor piese. Pentru definirea acestui tip de artefact au fost folosiți mai mulți termeni precum pintadere, ștampile, peceti, sigilii.

Aceste piese își au originea în zona anatoliană și se răspândesc odată cu procesul de neolitizare, la nivelul culturilor Starčevo-Criș și Karanovo I–II¹. În ce privește funcționalitatea acestora, s-au vehiculat de-a lungul timpului numeroase ipoteze. O primă ipoteză ar fi utilizarea în decorarea ceramicii² și care își are argumentul în regăsirea pe ceramică a motivelor utilizate la pintadere. Considerăm că acest argument nu este viabil în condițiile în care simbolistica de pe pintadere se regăsește și pe alte artefacte și nu dovedește, prin tehnica de realizare a ornamentului de pe ceramică, utilizarea pentru imprimare a modelului a unei pintadere. O altă ipoteză ar fi utilizarea în imprimarea textilelor, a

pieilor (ca mod de ornamentare a acestora)³ sau tatuarea corpurilor umane⁴.

O altă utilitate presupusă a acestor piese este de marcarea animalelor sau a altor bunuri, mobile sau imobile, reprezentând apartenență, proprietate. Această ipoteză pornește de la premisa că aceste piese au fost folosite la fel ca și în Mesopotamia unde sigiliile au fost folosite pentru marcarea bunurilor comercializate⁵. Numărul extrem de restrâns al motivisticii de pe pintadere ne face să considerăm improbabilă această ipoteză.

O altă posibilă utilizare este cea de marcarea alimentelor, „pâinea sacră”⁶. După cum remarcă și E. Paveleț și L. Grigoraș, acest tip de utilizare nu lasă urme asupra piesei.

Registrul extrem de restrâns al motivelor utilizate pe partea activă, regăsirea acestor motive și pe alte artefacte cu valențe cultice (altărașe, vase cultice, idoli) sunt argumente în atribuirea unui rol de talismane, pandantive, cu valențe magice, protectoare⁷.

* Muzeul Județean Satu Mare, Satu Mare, B-dul. V. Lucaciu, 21, email: ccvirag@gmail.com

¹ Makkay 1984, 72–84.

² Gimbutas 1997, 39; Harfuche 2002, 37.

³ Dumitrescu 1979, 484.

⁴ Chapman 2001, 235; Ștefan 2009, 152–153.

⁵ Schuster 2015, 136–137, 142–148.

⁶ Chapman 2000, 92; Lazarovici 2003b, 71–76.

⁷ Nicola 2012, 155.

Pentru NV României se cunosc 11 astfel de piese, 8 dintre ele provenind din situl de la Tășnad-Sere, două din situl de la Zăuan-*Dâlma Cimitirului*, una de la Suplac-Corău. Toate descoperirile sunt încadrate în cultura Starčevo-Criș, faza IIIB-IVA.

Catalogul descoperirilor de la Tășnad-Sere, jud. Satu Mare

1. Pintaderă de formă bitronconică (nr. Inv. 40944.)⁸, ornamentată cu motive în zig-zag și cu perforație orizontală în zona mediană. Piesa prezintă două părți active, ambele de formă ovală (Pl. I/1). Partea activă principală (82 mm × 38,5 mm) este ornamentată prin incizie adâncă, lată, cu motiv în zig-zag. Partea activă secundară (34 mm × 18 mm) este situată pe zona de prindere, ornamentată prin incizii adânci dispuse oblic, descriind motive unghiulare. Înălțimea piesei este de 40 mm. Piesa este realizată dintr-o pastă semifină, degresată cu pleavă și nisip, ardere bună reductantă.

Piesa provine din nivelul de conturare al C1 din SI/2002⁹, complex de mari dimensiuni, cultura Starčevo-Criș.

Descoperiri de pintadere cu două părți active avem descoperite la Sofia-*Slatina* (două piese)¹⁰, *Kapitan Dimitriev-Baniata tell*¹¹.

2. Pintaderă de formă conică (nr. inv. 52546), partea activă este de formă ovală (67,5 mm × 30 mm) ornamentată prin incizie adâncă, lată, cu motiv în zig-zag (Pl. II/6). Înălțimea piesei este de 41 mm. Piesa este realizată dintr-o pastă semifină, slip cafeniu păstrat doar parțial, degresată cu nisip și pleavă, ardere bună reductantă.

Piesa provine din Cx 103/2009 locuință semi-adâncită în pământ, surprinsă parțial, cu un cuptor în colțul sud-estic al locuinței¹².

3. Pintaderă de formă conică (nr. inv. 54124), partea activă este de formă ovală (62 mm × 41 mm) ornamentată prin incizie adâncă, cu motiv în zig-zag. Înălțimea piesei este de 47 mm. Piesa este realizată dintr-o pastă semifină, slip cafeniu închis păstrat doar parțial, degresată cu nisip și pleavă, ardere slabă reductantă. Pintadera prezintă o perforație orizontală deasupra zonei mediane (Pl. I/2).

Piesa a fost descoperită în Cx1 din SII/2005¹³ (9,60 × 10,4 m), de formă ovală, reprezintă o

alveolare cu depuneri consistente de material ceramic, greuțăți, chirpic diseminat.

4. Pintaderă de formă conică, păstrată fragmentar, partea activă este de formă ovală (27 mm × 27 mm) ornamentată prin incizie adâncă, cu motiv în zig-zag. Înălțimea piesei este de 37,5 mm. Piesa este realizată dintr-o pastă semifină, slip cafeniu păstrat doar parțial, degresată cu nisip și pleavă, ardere reductantă. Pintadera prezintă o perforație orizontală deasupra zonei mediane (Pl. II/5).

Piesa a fost descoperită în Cx1 din Su IV/2005¹⁴, un complex puțin adâncit.

5. Pintaderă de formă conică, păstrată fragmentar (nr. inv. 49451), partea activă este de formă ovală (34 mm × 39 mm) ornamentată prin incizie adâncă, cu motiv în zig-zag. Înălțimea piesei este de 22,5 mm. Piesa este realizată dintr-o pastă semifină, degresată cu nisip, ardere bună oxidantă (Pl. II/3).

Piesa a fost descoperită în Cx31/2006¹⁵ (9,60 × 10,4 m), de formă ovală, ușor neregulată (5,70 × 3 m), adâncimea maximă de 1,20 cm, aparținând culturii Starčevo-Criș IIIB-IVA. În inventarul complexului se remarcă alături de pintaderă și un fragment de picior de la o statueta antropomorfă.

6. Pintaderă de formă conică, păstrată fragmentar, partea activă este de formă ovală (29 mm × 28 mm) ornamentată prin incizie adâncă, mai îngustă, cu motiv în zig-zag. Înălțimea piesei este de 17 mm. Piesa este realizată dintr-o pastă semifină, degresată cu nisip, ardere bună reductantă (Pl. II/4).

Piesa a fost descoperită în Gr. 2A din Cas. 1/2001, pe fundul gropii¹⁶. Cercetările din 2001 reprezintă continuarea săpăturilor în G1 și G2/1989, grav afectate de viituri: în Gr. 2 a fost descoperit și un mormânt Starčevo-Criș cu scheletul în poziție chircită, foarte bine păstrat. Tot de aici provine un idol prismatic, pe partea superioară a piesei sunt redată prin incizie două pătrate incluse¹⁷. Săpăturile în acest punct au fost oprite brusc, fără a fi săpate în întregime complexe, de o inundație puternică a Cehalului. Nu putem face precizări cu privire la o posibilă corelație între pintaderă și mormânt.

7. Pintaderă de formă conică, partea activă este de formă ovală (33,5 mm × 20 mm) ornamentată prin incizii adânci dispuse oblic, descriind motive

⁸ Virag 2007, 30–33, cat. 22, 103.

⁹ Némethi *et alii.* 2003, 318.

¹⁰ Makkay 1984, 55, Fig. VIII/8 (234); Makkay 2005, 34, Pl. 25/103.

¹¹ Makkay 2005, 22–23, Pl. 12/50.

¹² Stanciu/Virag 2013; Virag 2015, 97–126; Virag 2017.

¹³ Virag *et alii.* 2006, 359–360, Virag 2017.

¹⁴ Virag *et alii.* 2006, 359–360.

¹⁵ Virag *et alii.* 2007, 365–369; Virag 2017.

¹⁶ Némethi *et alii.* 2002, 310.

¹⁷ Virag 2016, 69–70.

unghiulare. Înălțimea piesei este de 34,5 mm. Piesa este realizată dintr-o pastă semifină, slip cafeiniu închis păstrat doar parțial, degresată cu nisip și pleavă, ardere bună reductantă (Pl. II/2).

Piesa a fost descoperită din Cx 108/2009 (2,5 × 2,2 m) locuință de tip bordei, de formă ovală¹⁸.

8. Pintaderă de formă conică, partea activă este de formă rectangulară (30,5 mm × 19 mm) ornamentată prin incizie lată, cu motiv în zig-zag. Înălțimea piesei este de 25,5 mm. Piesa este realizată dintr-o pastă semifină, degresată cu nisip, ardere bună oxidantă. Piesa este realizată dintr-o pastă semifină, slip cafeiniu păstrat doar parțial, degresată cu nisip și pleavă, ardere reductantă. Pintadera prezintă o perforație orizontală deasupra zonei mediane (Pl. II/1).

Piesa a fost descoperită în unitatea de cercetare de pe malul drept al Cehalului realizată împreună cu UCL¹⁹.

Catalogul descoperirilor de la Zăuan- *Dâlma Cimitirului*, jud Sălaj

9. Pintaderă de formă conică, partea activă de formă ovală, ușor neregulată pe una dintre laturile scurte, ornamentată prin incizie adâncă cu motiv în zig-zag²⁰. Piesa este realizată din pastă fină de culoare cenușie. Pintadera prezintă o perforație orizontală deasupra zonei mediane.

Piesa a fost descoperită în Cas 4/1977, într-o platformă de chirpici.

10. Pintaderă de formă conică, partea activă de formă ovală, ornamentat prin incizie adâncă cu motiv în zig-zag²¹. Mănerul piesei se termină în formă de picior uman. Piesa este realizată din pastă fină de culoare cenușie.

Piesa a fost descoperită în Cas 4/1977, într-o platformă de chirpici.

Pintaderile cu formă de picior uman sunt extrem de rare având astfel de descoperiri și la Gura Văii (jud. Bacău)²², Szarvas-Szentes²³, Copăcelu-Valea Răii²⁴.

Suplac-Corău (Corău 3-Port)²⁵

11. Pintaderă de formă conică, partea activă de formă ovală, ornamentat prin incizie adâncă cu motiv în zig-zag²⁶. Piesa provine din secțiunea 2 unde, sub nivelul de secol IV, a fost descoperit un nivel Starcevo – Criș, faza IV. Ceramica este amestecată cu mult nisip, mâl și cioburi pisate. Decorul este din ciupituri rare și puține²⁷.

Pentru a înțelege funcționalitatea pintaderelor este necesar să luăm în considerare câteva aspecte precum contextul descoperirilor, motivistica ornamentală, frecvență, material, tehnica de realizare etc.

Pintaderile de la Zăuan sunt descoperite într-o platformă de chirpici, asociate cu alte piese cu caracter special, interpretată de autoarea săpăturii ca fiind vorba despre un altar²⁸. Astfel, într-un prim articol²⁹, Eva Lakó publică piesa numită „Venus de la Zăuan”, „Masca” și „Vasul cu două guri”. În 1978, asociate aceluiași context³⁰, autoarea publică două pintadere, un idol prismatic și o figurină zoomorfă. Complexul are un inventar spectaculos dar ne punem întrebarea de ce autoarea nu a publicat toate piesele la nivelul anului 1977 în condițiile în care articolul avea ca temă piesele de cult?

Piesele de la Tășnad au fost descoperite în complexe, fără a se putea atribui un caracter cultic din punct de vedere al funcționalității. Două dintre piese au fost descoperite în locuințe adâncite (Pl. II/2, 6) iar una poate fi corelată cu o locuință de suprafață (Pl. II/1)³¹. Piesa nr. 6 (Pl. II/4) este descoperită într-un complex în care avem și context funerar dar nu putem stabili cu certitudine corelația dintre pintaderă și mormânt. O situație asemănătoare avem la Poieniști-În Tarla/La Fierărie, com Poieniști, jud. Vaslui, unde defunctul este depus în groapa nr. 8, în interiorul locuinței 3. Aici sunt menționate, deasupra sau sub nivelul de depunere a defunctului, fragmente ceramice, material litic, fragmente de idoli precum și o pintaderă³².

După cum se poate observa, doar în cazul pieselor de la Zăuan se poate atribui un context cultic, în restul cazurilor piesele apar în context „laic”. Trebuie să subliniem totuși că, în unele cazuri, aceste piese sunt însoțite în umplutura complexului

¹⁸ Virag 2015b; Virag 2015a, 99; Virag 2016, 67.

¹⁹ Astalos *et alii.* 2013, 47–53; Sommer-Astaloș 2015, 75–95; Sommer *et alii.* 2020, 5–28.

²⁰ Lako 1978, 13, Pl. VII/1; Makkay 1984, 65, Fig. 5/10; Băcucț Crișan 2008, 63, Pl. 9/3–4.

²¹ Lako 1978, 13, Pl. VII/2; Makkay 1984, 65, Fig. 5/12; Băcucț Crișan 2008, 63, Pl. 9/1–2.

²² Dumitrescu 1974, 482, fig. 488/5; Makkay 1984, 26, Fig. IV/1 (89).

²³ Makkay 1984, 70, Fig. XXX/1 (304).

²⁴ Tulucea 2008, 14, foto 15–15a.

²⁵ Lazarovici *et. alii.* 2018, 17.

²⁶ Lazarovici *et. alii.* 2018, 38, Fig. 68.

²⁷ Lazarovici 2003a, 305–309.

²⁸ Lako 1977; Lako 1978.

²⁹ Lako 1977.

³⁰ Lako 1978, a se vedea nota 5.

³¹ Sommer *et alii.* 2020, 5–28.

³² Mantu *et alii.* 1992, 153–154, Fig. 20; Lazăr 2008, 38; Lazăr-Astaloș 2012, 34–35.

de idoli antropomorfi păstrați fragmentar dar fără a fi surprinsă o depunere contextuală a acestor piese.

Motivistica pieselor din NV României se încadrează în repertoriul descoperirilor de la nivel european, pentru acest orizont cronologic. Preponderent, ca și motiv ornamental, este motivul în zig-zag, realizat de regulă prin incizii adâncă, lată. Analogii pentru acest registru ornamental regăsim la Donja Branjevina³³, Endrőd-*Szujókereszt, site 39*³⁴, Nea Nicomedeia³⁵, Kunszentmárton-*Nagyépart*³⁶, Hódmezővásárhely-*Bodzáspart, Pap Bognár farm*³⁷, Endrőd-site 3/119³⁸.

Ornamentul realizat prin incizii adânci dispuse oblic, descriind motive unghiulare, este derivat din motivul în zig-zag și își găsește analogii la Hódmezővásárhely-*Zsoldos farm*³⁹ precum și la Donja Branjevina⁴⁰.

Pintaderile cu motiv în zig-zag, meandre sau motive unghiulare subliniază conexiunea cu siturile din Balcani, în mod special cu Nea Nicomedeia⁴¹.

Demn de remarcat că, atât motivul în zig-zag cât și cel cu motive unghiulare, se regăsesc pe alte piese de cult precum idoli antropomorfi sau zoomorfi, vase cu caracter cultic sau altare. Descoperiri de idoli antropomorfi cu astfel de motive avem la Endrőd-*Site 39*⁴², Csongrád⁴³, Méhtelek-*Nádas*⁴⁴, Donja Branjevina⁴⁵; vase cu caracter cultic la Endrőd-*Site 119*⁴⁶; idoli zoomorfi cu astfel de motive regăsim la Endrőd-*Site 39*⁴⁷. Altare cu astfel de motive regăsim la Endrőd-*Site 119*⁴⁸, Endrőd-*Site 39*⁴⁹, Szarvas-*Site 23*⁵⁰, Szarvas-*Site 8*⁵¹, Donja Branjevina⁵².

Simbolistica motivului în zig-zag este asociată reprezentării valurilor mării, făcând parte din

³³ Karmanski 2005, Plate XX/5.

³⁴ Makkay 1984, Fig. I/ 5(54), 6(55); Fig. IV/ 8(54).

³⁵ Makkay 1984, Fig. IV/ 4(165), 6 (167).

³⁶ Makkay 1984, Fig. IV/ 89(125).

³⁷ Makkay 1984, Fig. V/ 3(94).

³⁸ Makkay 2005, Pl. 7/28.

³⁹ Makkay 1984, Fig. VII/ 4(100).

⁴⁰ Karmanski 2005, Plate XX/6.

⁴¹ Budja 2003, 123.

⁴² Starnini 2014, Fig. 19/1.

⁴³ Starnini 2014, Fig. 29/3.

⁴⁴ Starnini 2014, Fig. 33/1.

⁴⁵ Karmanski 2005, Plate III/6, 7; VI/1, VII/1, X/3.

⁴⁶ Starnini 2014, Fig. 38.

⁴⁷ Starnini 2014, Fig. 52/1.

⁴⁸ Starnini 2014, Fig. 80/4, 6; 81/3–4; 83/3; 84/1–2; 89/3.

⁴⁹ Starnini 2014, Fig. 80/5; 81/5; 82/1–4, 6; 83/1–2; 84/3–4; 85/8–9; 86/1, 4–5.

⁵⁰ Starnini 2014, Fig. 80/9; 81/2; 83/4.

⁵¹ Starnini 2014, 81/1; 82/5.

⁵² Karmanski 2005, Plate XL, XLI (altar zoomorf); XLVIII/3; XLIX: L; LI; LIV; LV/1, 3; LVI-LVIII; LXI; LXIII/2.

bagajul tehnologic și religios al „fermierilor migratori” care au determinat procesul de neolitizare din zona balcanică, bazinul carpatic și intracarpatic⁵³.

Prezența pintaderelor în descoperirile arheologice rămâne extrem de redusă; menționăm în acest sens situri ample cercetate, precum Gura Baciului (1)⁵⁴ sau Donja Branjevina (2)⁵⁵.

Motivul în zig-zag nu reprezintă numai un decor ornamental ci un simbol, cel mai probabil de natură cultică. În acest sens pledează și natura pieselor pe care a fost descoperit acest simbol. Fără a relua discuția cu privire la funcționalitatea pintaderelor⁵⁶, tindem să credem că utilizarea acestor piese este de natură cultică, fără a fi în măsură, la nivelul descoperirilor actuale, a emite enunțuri fără echivoc. Totodată, astfel de piese pot avea o dublă valență, pe de o parte una funcțională, sugerând apartenența/prorietatea la o familie, grup sau comunitate (prin aplicarea simbolului de pe piesă), pe de altă parte una religioasă, piesa având rol de talisman pentru persoana care o poartă.

BIBLIOGRAFIE

- Astaloș *et alii* 2013,
C. Astaloș, U. Sommer, C. Virag, Excavations of an Early Neolithic-site at Tășnad, Romania. *Archaeology International, UCL* (2013), 47–53
- Băcucț Crișan 2008
S. Băcucț Crișan, *Cultura Starčevo-Criș în depresiunea Șimleului*, Cluj-Napoca (2008).
- Budja 2003
M. Budja, Seals, contracts and tokens in the Balkans Early Neolithic: where in the puzzle?. *Documenta Praehistorica, XXX* (2003), 115–130.
- Budja 2004
M. Budja, The transition to farming and the ‘revolution’ of symbols in the Balkans. From ornament to entoptic and external symbolic storage. *Documenta Praehistorica, XXXI* (2004), 59–81.
- Chapman 2000
J. Chapman, *Fragmentation in archaeology: people, places, places and broken objects in the Prehistory of South-Eastern Europe*, London & New York (2000).
- Chapman 2001
J. Chapman, Intentional fragmentation in the Neolithic and Copper Age of South East Europe: incised
- ⁵³ Budja 2003; Budja 2004.
- ⁵⁴ Lazarovici-Maxim 1995, 149, Fig. 30/5.
- ⁵⁵ Karmanski 2005, 42, Plate XX.
- ⁵⁶ A se vedea Schuster 2015, p. 135–172; Naumov 2008, p.185–189.

- signs and pintaderas. (F. Draşovean), *Festschrift für Gheorghe Lazarovici zum 60. Geburtstag*, Bibliotheca Historica et Archaeologica, Banatica, XXX, Timișoara (2001), 217–243
- Dumitrescu 1974
 Vl. Dumitrescu, *Arta preistorică în România*, București (1974).
- Dumitrescu 1979
 Vl. Dumitrescu, *Arta culturii Cucuteni*, București (1979).
- Gimbutas 1997
 M. Gimbutas, *Civilizația Marii Zeițe și sosirea cavalerilor războinici. Originea și dezvoltarea celor mai vechi civilizații europene (circa 7500–700 î.e.n)*, București (1997).
- Harțuche 2002
 N. Harțuche, *Complexul arheologic Brăilița*, Institutul de Arheologie „Vasile Pârvan”, Bibliotheca Thracologica, XXXV, București (2002)
- Karmanski 2005
 S. Karmanski, *Donja Branjevina: a neolithic settlement near Deronje in the Vojvodina (Serbia)*, Trieste (2005).
- Lakó 1977
 E. Lakó, Piese de cult din așezarea neolitică de la Zăuan (jud. Sălaj). *AMP I* (1977), 41–46
- Lakó 1978
 E. Lakó, Raport preliminar de cercetare arheologică efectuată la așezarea neolitică de la Zăuan (jud. Sălaj) în anul 1977. *AMP II* (1978), 11–16
- Lazarovici-Maxim 1995
 Gh. Lazarovici, Z. Maxim, *Gura Baciului. Monografie arheologică*, Cluj-Napoca (1995).
- Lazarovici 2003a
 Gh. Lazarovici, Suplacu de Barcău, jud. Bihor, Punct Corău ob. 3. *Cronica Cercetărilor Arheologice din România. Campania 2002*, CIMEC – Institutul de Memorie Culturală, București, (2003), 305–309, 192, <http://cronica.cimec.ro/detalii.asp?k=2106>.
- Lazarovici 2003b
 Gh. Lazarovici, Pâinea, grâul și rășnitul sacru în neolitic. *Tibiscum XI* (2003), 65–86.
- Lazarovici et alii 2018
 Gh. Lazarovici, D. Ignat, Z. Maxim, P. Vrâncan, A. Tatar, Șantierul arheologic Suplacu de Barcău – Corău ob. 3, Sector Cluj. *AMP XXXX/1* (2018), 15–46.
- Lazăr 2008
 C.A. Lazăr, Inventarul funerar din mormintele culturii Starčevo-Criș. Studiu de caz. *Satu Mare – Studii și comunicări, Seria Arheologie*, XXIII–XXIV/I (2008), 27–72.
- Lazăr-Astaloș 2012
 C.A. Lazăr, C. Astaloș, The index of Funerary Discoveries from Early Neolithic. (C. Lazăr) *The catalogue of the neolithic and eneolithic funerary findings from Romania*, Târgoviște (2012), 23–48.
- Makkay 1984
 J. Makkay, *Early Stamp Seals in South-East Europe*, Budapest (1984).
- Makkay 2005
 J. Makkay, *Supplement to the Early Stamp Seals of South-East Europe*, Budapest (2005).
- Mantu et alii 1992,
 C.M. Mantu, A. Mantu, I. Scorțanu, Date în legătură cu așezarea Starčevo-Criș de la Poienești, jud. Vaslui. *SCIVA XLIII 2* (1992), 149–177.
- Naumov 2008
 G. Naumov, Imprints of the Neolithic mind-clay stamps from the Republic of Macedonia. *Documenta Praehistorica XXXV*, (2008), p. 185–204
- Németi et alii 2002
 J. Németi, C. Astalos, S. Gál, Tășnad. *Cronica Cercetărilor Arheologice din România. Campania 2001*, CIMEC-Institutul de Memorie Culturală, București (2002), 310, nr. 218, <http://cronica.cimec.ro/detalii.asp?k=1516>.
- Németi et alii 2003
 J. Németi, C. Astaloș, C. Virag, Tășnad. *Cronica Cercetărilor Arheologice din România. Campania 2002*, CIMEC – Institutul de Memorie Culturală, București (2003), 318, nr. 199, <http://cronica.cimec.ro/detalii.asp?k=2113>.
- Nicola 2012
 D. Nicola, Un lot de pintadere descoperite la Poduri-Dealul Ghindaru (jud. Bacău). *Memoria Antiquitatis*, XXVIII (2012), 145–166.
- Sommer-Astaloș 2015
 U. Sommer, C. Astaloș, The village and the house in the early Neolithic. Research into activity areas and rubbish disposal at the late Criș settlement of Tășnad (Satu Mare County, România). (C. Virag), *Neolithic cultural phenomenon in the Upper Tisa Basin*, Satu Mare (2015), 75–96.
- Sommer et alii 2020
 U. Sommer, C. Astaloș, C. Virag, The Early Neolithic settlement of Tășnad-Sere (Satu Mare County, north-western Romania). The UCL excavations (2012–2019). *Studii și comunicări–Satu Mare. Seria Arheologie, 2017–2018*, Satu Mare (2020), 5–28.
- Stanciu-Virag 2013
 I. Stanciu, C. Virag, Neue frühslawische siedlungsfund aus dem oberen theissbecken (Tășnad-Sere,

Nordwestrumänien). *Acta Archaeologica Carpathica*, XLVIII (2013), 171–194

Starnini 2014

Elisabetta Starnini, *Fired Clay, Plastic Figurines of the Koros Culture from the Excavations of the Early Neolithic Sites of the Koros Culture in the Koros Valley*, Hungary (2014).

Ștefan 2009,

C. E. Ștefan, A few remarks concerning the clay stamp-seals from the Gumelnița culture. *Studii de Preistorie*, 6, București (2009), 149–163.

Schuster 2015

C. Schuster, Despre “pintaderile” decorate cu spirală din eneoliticul românesc. *ArheoVest, Nr. III: [Simpozion ArheoVest, Ediția a III-a:] In Memoriam Florin Medeleț, Interdisciplinaritate în Arheologie și Istorie, Timișoara, 28 noiembrie 2015*, Vol. 1, Timișoara (2015), 135–172.

Tulugea 2008,

C.A. Tulugea, Plastica Starčevo-Criș din așezarea neolitică de la Copăcelu, Râmnicu Vâlcea, județul Vâlcea, *Buridava. Studii și Materiale VI* (2008), 9–19.

Virag et alii 2006

C. Virag, C. Astaloș, R. Gindele, Z. Kádas, A. Hágó, T. Daroczi, Z. Dobos, L. Kiss, T. Nagy, B. Pinkovány, V. Sava, Tășnad. *Cronica Cercetărilor Arheologice din*

România. Campania 2005, CIMEC-Institutul de Memorie Culturală, București (2006), 359–360, nr. 193, <http://cronica.cimec.ro/detaliu.asp?k=3524>

Virag 2007

C. Virag, Neoliticul și eneoliticul. (Liviu Marta – Szócs Péter Levente), *Catalogul colecției de arheologie*, Satu Mare (2007), 30–41, 102–133.

Virag et alii 2007

C. Virag, L. Marta, R. Gindele, Z. Kadas, Tășnad, *Cronica Cercetărilor Arheologice din România. Campania 2006*, CIMEC-Institutul de Memorie Culturală, București (2007), 365–369, nr. 188, <http://cronica.cimec.ro/detaliu.asp?k=3783>.

Virag 2015a

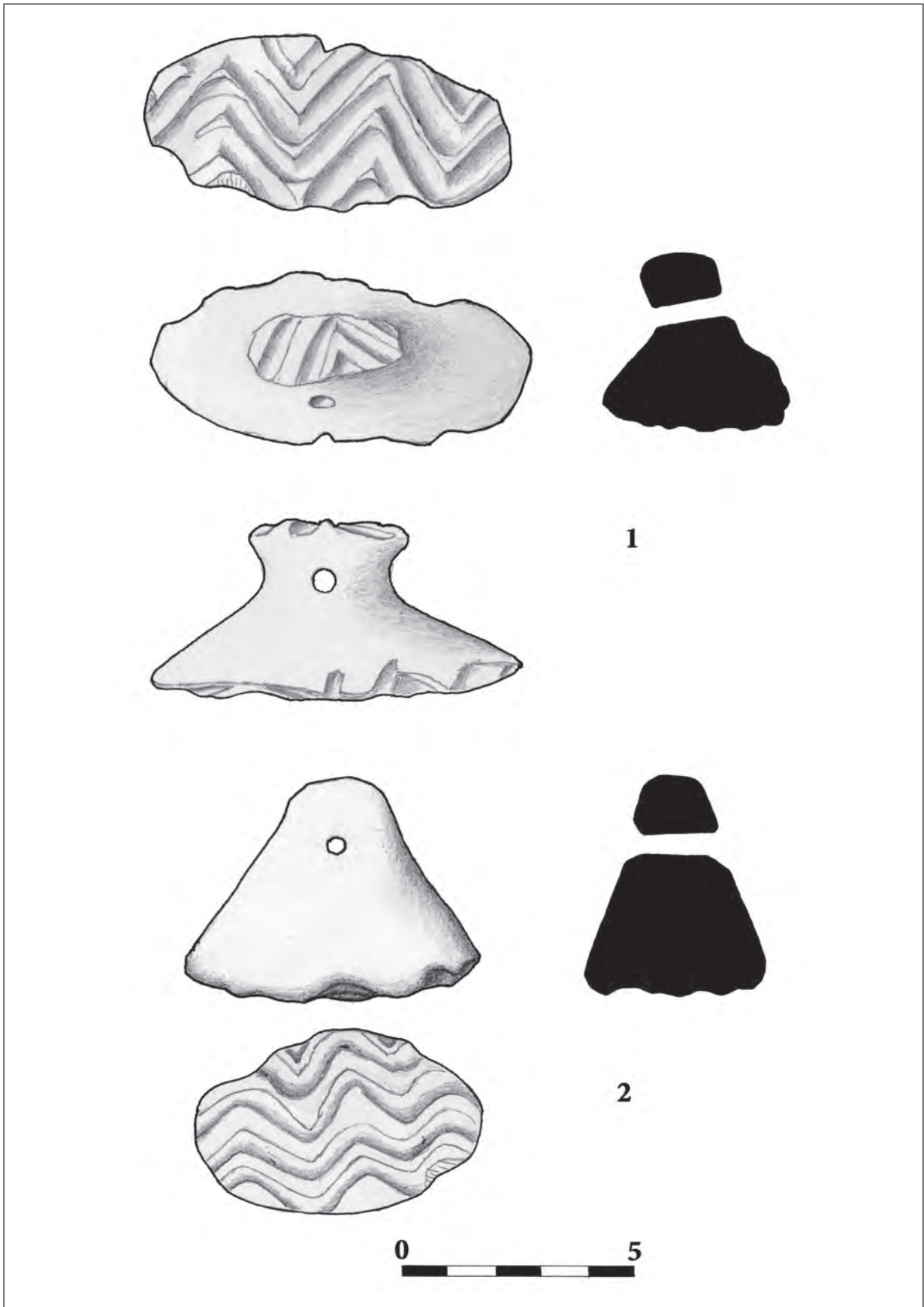
C. Virag, Some aspects about the Neolithic settlement from Tășnad (Satu Mare County, Romania). (C. Virag) *Neolithic cultural phenomenon in the Upper Tisa Basin*, Satu Mare (2015), 97–126.

Virag 2015b

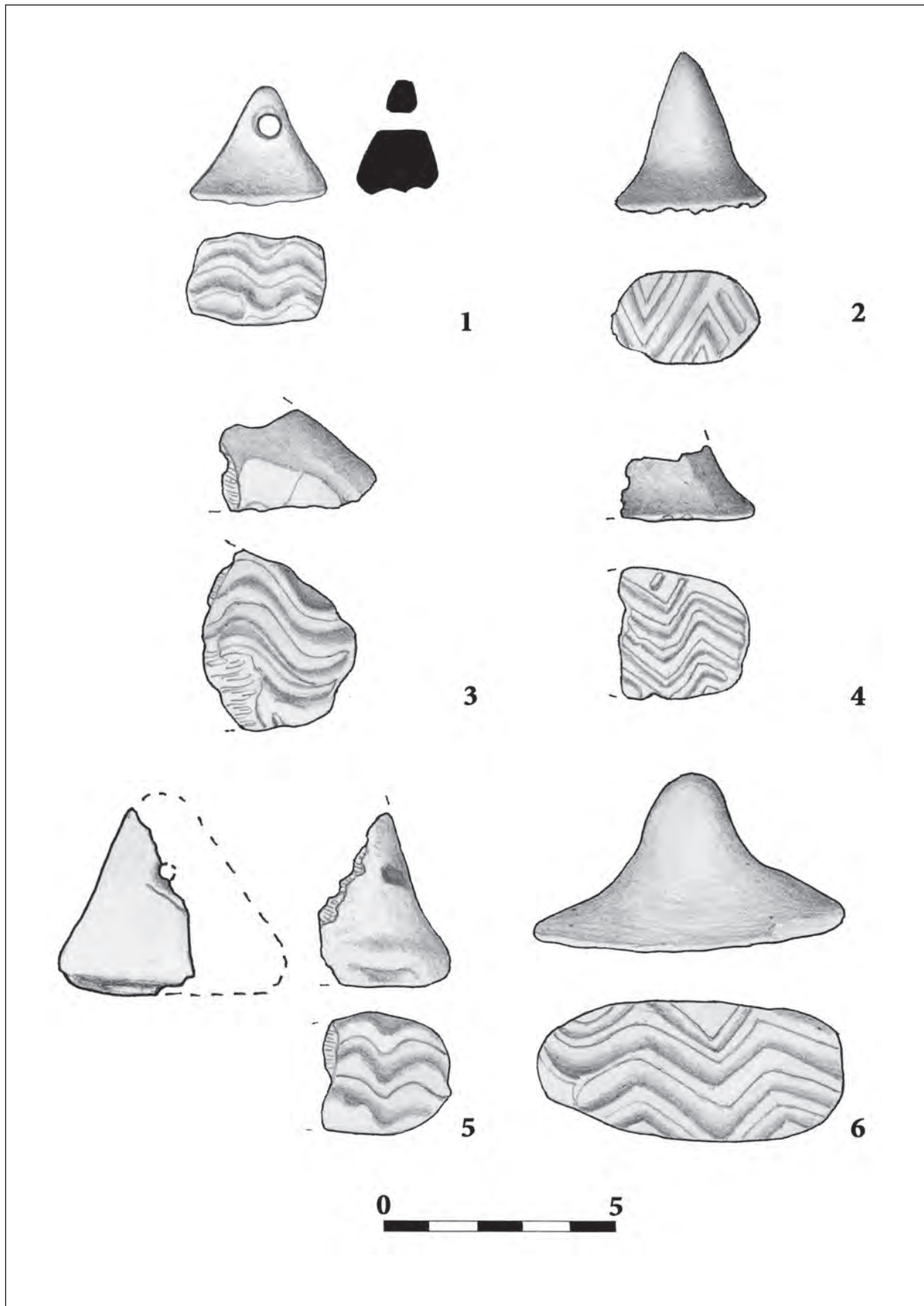
C. Virag, *Cercetări arheologice în județul Satu Mare. II. Situri arheologice din epoca neolitică: Tășnad-Sere, Halmeu-Vamă*, Satu Mare (2015).

Virag 2017

C. Virag, Câteva considerații privind un pandantiv de lut de la Tășnad-Sere. *AMP XXXVIII* (2017), 65–72.



Pl. I. Pintadere. Tășnad-Sere / Pl. I. Clay Stamps. Tășnad-Sere.



Pl. II. Pintadere. Tășnad-Sere / Pl. II. Clay Stamps. Tășnad-Sere.