

JETOANELE MEDIEVALE DIN CERAMICĂ: UTILITĂȚI CU MULTIPLE DUBII DE INTERPRETARE*

Adrian Andrei Rusu**

Motto:

„...de îndată ce forma apare, ea este susceptibilă de a fi citită în mai multe feluri.”
(Henri Focillon, *Viața formelor*)***

Cuvinte cheie: jetoane, fusaiole medievale, piese pentru jocuri, Mănăstirea Bizere.
Keywords: medieval spindle knobs, gaming pieces, Bizere Monastery.

Medieval Ceramic Jetons: A Use with Multiple Doubts of Interpretation

(Abstract)

Archaeological excavations conducted in the Benedictine monastery from Frumușeni (Bizere, Arad County) brought to light eight ceramic circular pellets which were made from damaged vessels, six of these have a central perforation. During an interval of approximately one millennium these could be found spread over a wide geographic area and were made from a variety of materials with specific forms. One part of these belong to the category of recycled materials. A convenient interpretation would have categorized these as ‘spindle whorls’ at least the ones with a central hole. One can find a generous literature discussing these however it is still short and superficial. Less researched are the iconographic representations but these cannot supply conclusive elements because of the small dimensions of the components of the whorls of the spindle. In addition, the ethnographic reality drastically limits the existence of the independent part demonstrating that the independent part disappeared merged in the wooden spindle and was taken over by the spinning wheel.

The study discusses the materials, dimensions, marks or decorations, contexts of discovery, the number of objects or the contradictions between the interpretations of the same materials. As a general conclusion one can state that the safest would be not to automatically provide a certain or exclusive function to these forms. The context of Bizere as a monastery, where monks lived and worked would be in contradiction with the spinning.

The re-analysis of the published groups lead firstly to the recognition of two groups of use in which we have sub-groups and independent pieces. According to the same primary classification the disproportioned versions are also discussed, through which the archaeological finds could originate from decorative pieces (the second interpretation version) such as: rosaries (3), amulets (4), fittings or fibulas (5), buttons (6), pellets for games with marked surface (7), whirligig (8), and various facilities for weaving excluding spinning (9), fishing weights (10), drilling components (11), abacus pieces (12), wheels for toys (13), various dagger guards (14), corks (15), mosaic parts (16), weights for scales (17), rubbers for erasing wax tablets (18), stamps for wafers (19), supports for alchemical samples (20), modeling tools for pottery (21), rafts (22), compass stands (23), remains from other damaged objects but unused (24).

The final conclusions is that for the context of the Benedictine abbey from Bizere the discovered finds are most unlikely spindle whorls but more probably jetons used for games. The topic opens up like a tree and implies continuous pondering on the useful forms even in the case of archaeological units considered insignificant or easily classifiable.

De-a lungul unor campanii arheologice succesive, Mănăstirea Bizere, de la Frumușeni (jud. Arad), a furnizat o categorie de materiale care, în momentul descoperirii, nu părea a provoca

dubii pentru identificare și utilitate. Pentru început am adoptat pe seama lor o descriere cât mai neutră. Ea este parțială, având în vedere faptul că atât

* This work was made possible through the financial support of a grant of the Romanian National Authority for Scientific Research, CNCS – UEFISCDI, project number PN-II-RUTE-2012-3-0477.

** Cercetător Științific principal I, Institutul de Arheologie și Istoria Artei al Academiei Române, Filiala Cluj-Napoca, e-mail: aarusu@gmail.com.

*** Ed. a II-a. Traducere de Laura Irodoiu Aslan. București, 1995, 10.

inventarierea, cât și catalogul pieselor din locul de depozitare, sunt în lucru.

Jeton circular din ceramică, cu perforație centrală. Descoperire din 2001, zona palatului abațial, la nordul ansamblului; Ø = 2,5 cm, orificiul central 0,4 cm, gr. de 0,9 cm; străpungerea s-a făcut prin ambele părți și a lăsat pe conturul exterior mici muchii teșite; suprafața prezintă ușoare exfolieri și deteriorări la margini. Inv. nr. 16.893.

Jeton circular din ceramică, cu perforație centrală. Descoperire din C 3/2002, □ SE, -0,60 m; piesă cu Ø de 2,5 cm, orificiul central 0,3 cm, gr. de 0,9 cm, a fost confecționată probabil dintr-un perete de vas. Nu cunoaștem nr. inv.

Jeton circular din ceramică, cu perforație centrală. Descoperire din S 29/2005, -0,15 m. Ø = 3,7 cm, orificiul central = 0,5 cm; străpungerea s-a făcut prin ambele părți și a lăsat mici muchii teșite; ea nu este situată riguros central și nici piesa nu este perfect circulară (fig. 1). Inv. nr. 17.656.

Jeton circular din ceramică, cu perforație centrală. Descoperire din S 24/2005, accidentală. Confecționată dintr-un perete de vas, care păstrează o suprafață ușor curbată, vizibilă din cauza „coastelor” lăstate la interior de degetele olarului. Ø de 4 cm, orificiul central de 0,5 cm, străpungerea s-a făcut prin ambele părți și a lăsat mici muchii teșite. O teșitură, de la procesul de confecționare este prezentă și la una dintre muchiile exterioare ale jetonului (fig. 2). Inv. nr. 17.656.

Jeton circular din ceramică, neperforat, confecționat din ceramică arsă la roșu; nedeterminabil dacă este un fragment de vas reciclat. Descoperire din S 71/2007. Ø de 3,5 cm (fig. 3). Inv. nr. 17.769.

Jeton circular din ceramică, cu forma circulară relativă, confecționat din perete de vas, cu perforație centrală; pastă cenușiu-roșiatică. Descoperit în pământul aruncat din secțiunea S 115/2014. Ø de 3 cm; Ø orificiului central de 3,5 cm. Neinventariat.

Jeton circular din ceramică, cu perforație centrală, dintr-un perete de vas; perforația efectuată din ambele părți. Descoperire din S 61/2007, □ 2, -0,40 m. Piesă ruptă aproximativ pe jumătate, Ø aprox. 3,2 cm, gr. aprox. 0,5 cm (fig. 4). Inv. nr. 17.768.

Jeton circular din ceramică, cu formă circulară relativă, neperforat, confecționat din ceramică arsă la roșu; dintr-un fragment de vas reciclat. Descoperire din S 91/2008. Ø = 3,5 cm (fig. 5). Inv. nr. 17.806.

După cum indică descrierea, toate exemplarele au fost produse în urma șlefuirii marginilor exterioare ale unor pereți de vase scoase din uz și,

acolo unde era cazul, a unei sfredeliri, cu ajutorul unui vârf ascuțit, a găurii centrale. Calitatea fostelor recipiente este uniformă, provenind de la arderi incomplete, care au dat suprafețe brun-roșiatică. Imediat se poate remarca gradul de dispersie al obiectelor pe suprafața mănăstirii și lipsa oricărui context relevant pentru înțelegerea utilității lor. S-au supus toate aceluiași proces de pierdere a raportului cu vreo zonă ori activitate tipică, la care au fost obligate toate micile artefacte descoperite pe suprafața complexului; fie prin aruncare accidentală, fie prin deplasarea provocată de inundații, fie prin răscolirea în vederea recuperărilor de materiale de construcție.

O întreagă literatură arheologică românească ar fi identificat seria ca aparținând „fusaiolelor” (variante de interpretare 1) (germ. „Spinenwirtel”, engl. „whorl”). Ar fi stat deja în cumpănă în fața celor două exemplare identice lucrate, dar fără perforații, și, la final, ar fi ocolit elegant întreaga dezbateră. Și în literatura arheologică europeană se poate constata prezența aceluiași comodități, indiferențe ori judecarea în bloc a formelor, independent de funcție¹. Trebuie relevat urgent că, până și „fusaiiolele” preistorice au primit tratări istoriografice nuanțate, care le scot dintr-o singură, monotonă și foarte eronată categorisire², acordând sugestii importante interpretării aceluiași mai noi, provenite din Evul Mediu.

Apelativul rapid a fost utilizat și când a fost vorba despre piese anume confecționate/modelate și atunci când ele s-au realizat din reciclarea unor pereți de oale sau alte produse ceramice, deteriorate și transformate în cioburi. Asupra relevanței acestei origini vom reveni și ceva mai jos.

Fusaiiolele ceramice au apărut deja din neolitic, iar forma lor a evoluat destul de puțin. În epoca romană au atins un apogeu, iar profilele lor au fost moștenite direct, cu modificări nesemnificative, în Evul Mediu³. Afirmările nu sunt simple gratuități de menționare, pentru a sublinia un plus de erudiție, ci de luat în considerare și atunci când ar fi vorba despre slavi și români timpurii, care nu au

¹ M. Popović, *The fortress of Ras*. Belgrad, 1999, 268, fig. 232, în timp ce piesele din os ori neperforate au ajuns de joc, *idem*, 270, fig. 235. B. Nechvátal, *Kapitulní chrám. Sv. Petra a Pavla na Vyšehradě. Archeologický výzkum*. Praha (2004), 328, fig. 375, 333.

² Vezi Paulík, J. (1973) Hlinené prasleny na keltskom opide Pohanská v Plaveckom Podhradí. *ZborHist* LXVII, 13, 58–60 (rez. lb. germ.); Paula Mazáre, Interpretări funcționale ale „greutăților” din lut ars. *AnUA* 17/II (2013), 27–67.

³ Un proiect al Universității Innsbruck, le are drept subiect. Vezi http://www.uibk.ac.at/urgeschichte/projekte_forschung/abt/spindeltypologie/kleine-spindeltypologie.html

ieșit din preistorie ori s-au întors în ea, rămânând acolo până chiar dincolo de Anul O Mie. Colăceii (conici, bitronconici, globulari, discoidali) înfipti la extremitatea unor tije/fusuri, îndeplineau un destin ordinar, în care șomoiogele de lână ori cânepă se adunau în mosoare primitive. Cu alte cuvinte, studiul acestor piese nu se limitează doar la o anumită perioadă istorică delimitată și, tocmai de aceea, constatările din dreptul epocilor diferite ar trebui, în mod obligatoriu, cunoscute și raportate între ele.

Deși veche și răzbătătoare prin vremi, nu vom găsi ușor vreun text care să ne reînvețe secretele rostului peren al „fusaiolei”. Avea nevoie fusul de o piesă întru-totul echilibrată, frumos rotunjită și perfect perforată central, pentru a fi rotit? Măcar o minimă experimentare ar fi sugerat un răspuns. Ar fi prea simplu în a ne gândi doar la acel rost al opririi de la alunecare a firelor toarse. Dicționarul se îndreaptă către un alt destin care nu are nimic cu deplasarea firelor, foarte net exprimat: „reglarea învârtirii fusului”⁴. În ce fel, nu știm. Oricum, pentru a-și face treaba, fusaiola trebuia să devină deplin complementară *fusului*. Am putea reține că îi asigura verticalitatea, prin cumpănirea în propria sa greutate, și îi ușura dinamica de rotire, cu condiția de a fi o piesă perfect rotunjită și riguros central perforată. Un fus strâmb sau dezechilibrat nu face decât să încurce treaba⁵. Fiind detașabilă, este de presupus că era trecută de la un fus la altul, nu destinată doar unei singure operațiuni de răsucire a lânii toarse și încărcare cu fire a unui singur fus.

O analiză istorică recentă, zonată pentru Sălaj, a înregistrat piese medievale mai vechi, databile între secolele VII și XI⁶. Au fost mai apoi semnalate tot mai des, în diverse locuri⁷. Datarea superioară nu este însă, nici pe departe, una care să fie restrictivă sau exclusivă. Momentul în care ele au

dispărut este totuși foarte important de căutat. O piesă din ceramică, integrată secolelor XIV–XVII, a apărut la Cechești (jud. Harghita)⁸. La Loman (jud. Alba), două piese medievale-târzii, recuperate întâmplător, au fost presupuse a aparține unui interval de timp apropiat, deși una conține, neașteptat, un decor primitiv⁹. În Oradea, o altă piesă a fost plasată în secolul al XVI-lea (fig. 6)¹⁰.

Formele mai timpurii sunt indicate drept anume confecționate și că au dispus de mai multă „personalitate”. Categoria socotită „C” – de „tip disc”, pare să fi fost descoperită tot în perimetrul de analiză, și tot acolo, o trimitere la piese confecționate din pereți ori alte componente de vase a rămas, nu știm din care motive, fără exemplificări¹¹. Tipologia formală nu a rezolvat însă automat și funcția utilă a acestor artefacte. Dacă privim doar către descoperirile de la Biharia (jud. Bihor), vecină Sălajului, aflăm că „măgelele” din lut ars au deținut aceleași forme ca și presupusele „fusaiole” bitronconice¹². În acest caz, doar dimensiunile au determinat pe cel ce le-a studiat să le clasifice într-o categorie ori alta¹³. Dar nu a fost o regulă, căci la Davideni (jud. Neamț)¹⁴ ori Ungra (jud. Brașov)¹⁵, de pildă, deși dimensiunile erau frapant de discordate, utilitatea a rămas una singură. Criteriul din urmă nu a funcționat identic la Coconi (jud. Călărași), unde a adus pieselor de asemenea inexplicabile catalogări diferite¹⁶. Exemplificările urmărite, departe de a fi

⁴ <http://dexonline.ro/definitie/fusaiol%C4%83>.

⁵ Recomandăm autorului care a clasat drept fusaiolă un fel de cilindru deformat D. Băcuiet-Crișan, *Așezările din secolele VII–IX de pe cursul superior și mijlociu al râurilor Barcău și Crasna*. Cluj-Napoca, (2007), 154, pl. 56/3), să-i încerce pe viu calitățile în rotația torsului, după care să revină cu judecarea funcției sale.

⁶ D. Băcuiet-Crișan, Zs. Csók, Fusaiole descoperite în așezările medievale timpurii din Depresiunea Silvaniei. *ActaMP*, XXXII, (2011), 264–274.

⁷ V. Spinei, *Realități etnice și politice în Moldova meridională în secolele X–XIII. Români și turanici*. Iași (1985), 181, fig. 9/7–13, Bărlăiești, sec. X–XI; 187, fig. 15/21; p. 212, fig. 40/15, 17, Dănești, sec. X–XII; Hansca, sec. XI–XIII; Emilia Corbu, Inventarul descoperit în așezarea medieval-timpurie de la Vlădeni-Popina Blagodească (jud. Ialomița). Campaniile 2000–2004. *ArhMed*, VI, (2007), 7–8, cu trimitere și la descoperiri de la Bucov-Ploiești.

⁸ Benkő E., *A középkori Keresztúr-szék régészeti topográfiaja*, Budapest (1992), pl. 78/16.

⁹ Nefiind scoase dintr-un context clar, datare lor trebuie tratată cu prudență. Vezi O. Ghencescu, Materiale arheologice medievale din colecția „Dorin Vlad” provenite de la Loman (com. Săsciori, jud. Alba). *TS*, 1, (2009), 136, 139, pl. II, V/5–6.

¹⁰ Descoperire inedită din anul 2007, R 1, □ 9–10, – 2,70–2,90 m; confecționată din perete de vas (Ø aprox. 2,4 cm, Ø orificiului 0,5 cm, gr 0,4 cm).

¹¹ D. Băcuiet-Crișan, Zs. Csók, Fusaiole..., 264.

¹² Vezi S. Dumitrașcu, *Biharea. I. Săpăturile arheologice din anii 1973–1980*. Oradea (1994), pl. XVIII/3–10.

¹³ Evidența rezultă mai departe, din recolta arheologică de la punctul „Grădina SA”, unde s-au găsit „prisnele” și un „jeton”. *Ibidem*, pl. LII/10–11. Vom vedea mai departe că situația s-a repetat și la materialul de la Fundul Herții.

¹⁴ I. Mitrea, *Comunități sătești la est de Carpați în epoca migrațiilor. Așezarea de la Davideni din secolele V–VIII*. Piatra Neamț (2001), 330–335, fig. 69–74.

¹⁵ R. Popa, Șt. Ștefănescu, Șantierul arheologic Ungra, jud. Brașov. *MCA*, XIV, (1980), 49 și urm.

¹⁶ N. Constantinescu, *Coconi. Un sat din Câmpia Română în epoca lui Mircea cel Bătrân. Studiu arheologic și istoric*. București (1972), 81 (fusaiole și „un alt gen de „fusaiole”); M. Petrescu-Dâmbovița, D. Gh. Teodor, *Sisteme de fortificații medievale timpurii la est de Carpați. Așezarea de la Fundul Herții (jud. Botoșani)*. Iași (1987), 52 (fusaiole și „rondele... pentru răsucitul firelor”).

exhaustive, ne arată, fără nici un fel de dubiu, că ne aflăm în plină degradingoladă. Dar, pentru că însăși piesele sunt mărunte, probabil și subiectul a fost socotit la fel. Subiectivismul fiecărui autor a rămas singura regulă aplicată de fiecare dată.

Ar fi aproape de prisos să menționăm că nu dispunem de informații scrise privitoare la detaliile tehnicilor de tors în general. Probabil socotit banal și foarte casnic, meșteșugul nu a făcut vreodată obiect de menționare, darmitate de reglementare. În 1486, autoritățile Sighișoarei au menționat un *instrumentum texenda vulgo garryn*, alături de *tria filia alabrorum vulgo streng*¹⁷. După toate probabilitățile, se definea atunci, pentru prima oară, ceea ce în termeni populari se denumeste a fi „druga”¹⁸. Însă, cel puțin a doua precizare latină nu poate fi scutită de posibila sa alăturare la operațiunea de tricotare.

Una dintre cele mai dese reprezentări ale torsului este inspirată din iconografia Fecioarei. *Buna Vestire* o surprinde adesea torcând, dar mai avem și situația în care este ocupată la fel, alături de Sf. Elisabeta și copiii lor (fig. 7). În repertoriul iconografic, imediat va sta reprezentarea *Evei alungate din rai, trudind alături de Adam*¹⁹ (fig. 8). Alte reprezentări apar mai cu seamă odată cu secolul al XV-lea. În ele nu lipsesc scenele casnice idilice²⁰

¹⁷ *Urkundenbuch zur Geschichte des Deutschen in Siebenbürgen*, VII, București (1991), 458 (în continuare *Urkundenbuch*).

¹⁸ C. Bucur, ... Șt. Pascu (red.), *Istoria gândirii și creației științifice și tehnice românești*. I. *Din Antichitate până la formarea științei moderne*. București (1982), 83.

¹⁹ O reprezentare de sec. XII, la Saint Maurice (Elveția) la Gudrun Sparbeck, *Textilherstellung – zu mittelalterlichen Spinn- und Webgeräten*. *Nürnberg. Archäologie und Kulturgeschichte*. Nürnberg (1999), 471; o reprezentare cehă din sec. XIV, la M. Lutovský, *Encyclopedie slovenské archeologie v Čechách, na Moravě a ve Slezsku*. Praha (2001), 273; 1481, Basel, apărută în vol. lui B. Richel, *Reisebuch des Johannes de Montevilla*.

²⁰ În jurul lui 1470 apare într-o gravură a lui H. Paur, de la Nürnberg, ca unul dintre componentele obișnuite ale unei curți nobiliare; J. Bämmler, gravură pe lemn din 1476, Augsburg, reluată aproape identic de B. Buchpinder, în 1488, la München; torcătoarea lui Pieter Breugel. În jurul anului 1540, scena apărea și pe una dintre cărțile de joc pictate de Peter Flötner pentru principele Francesco d'Este: Th. Eser, *Ein Leuchter, drei Rätsel, ein Kartenspiel*. *Quasi Centrum Europae. Europa kauft in Nürnberg. 1400–1800*, ed. Hermann Maué, Christine Kupper. Nürnberg (2002), 65, Kat. 10). Una dintre cele mai tardive reprezentări este prezentă în lucrarea episcopului Olof cel Mare, *Historia de gentibus septentrionalibus*. Roma (1555), 77. Din sec. al XVI-lea provine o gravură în care se toarce în familie, cu tatăl, copilul și nevasta (redată fără trimitere bibliografică de către T. Bíró Mária, *Egy lovag az asszonyok kezében? Egy XIV. századi lovagot ábrázoló csontfaragvány a visegrádi*

ori ironice²¹, în care, uneori, furca a fost mânuită de nevastă pentru a-l bate pe soț (gravura lui Israhel von Meckenem din Nürnberg). Chiar și așa, nu ne-am ales cu câștiguri prețioase, pentru că există reprezentări iconografice de fusuri care pur și simplu nu sunt înzestrate cu fusaiole²². În tabloul *Madona gravida* de la Némethújvár (Ungaria, circa 1410), abia dacă are fusaiola vizibilă²³. Nu putem cita vreo reprezentare sculpturală relevantă²⁴, dar nici ea nu ne împinge cunoașterea în vreun fel. În ciuda rarității, fusaiola stă mult mai bine figurată decât acul, degetarul sau lacătul, spre exemplu. Reprezentarea iconografică a anexelor de fusuri este destul de rară și ne ajută prea puțin, pentru că avem de-a face cu o piesă minusculă, în raport cu ansamblurile tematice înfățișate²⁵. La Daia

polgárvárosból. „*Quasi liber et pictura*”. *Tanulmányok Kubinyi András hetvenedik születésnapjára*. *Studies in honour of András Kubinyi of his seventieth birthday*, ed. Kovács Gyöngyi. Budapest (2004), 78, fig. 6).

²¹ În jurul lui 1430, o femeie măritată este gravată cu tot calabalăcul casnic pe care-l poate căra în spatele unui asin/măgar. Renania Superioară. Turnirul cu fusuri apare pe un manuscris medieval francez Martine Clouzot, *Images de musiciens (1350–1500)*. *Typologie, figurations et pratique sociales*. Turnhout – Tours (2007), 48; în fine, o altă temă ar fi aceea a administrării de către soția înarmată cu fus și furcă a unei băței soțului (una dintre ultimele imagini medievale, pe cărți de joc de la 1540. Th. Eser, *Ein Leuchter ...*, 65, cat. 10).

²² Vezi spre exemplu pictura lui Bertram von Minden, din a doua jumătate a sec. XIV, pe un altar din Hamburg (<http://www.kunst-fuer-alle.de/english/fine-art/artist/image/meister-bertram-von-minden/15894/1/159267/adam-und-eva-bei-der-arbeit/index.htm#>); altarul din Hamburg, pictat între 1379–1383: Uwe M. Schneede, *Goldgrund und Himmelslicht. Die Kunst des Mittelalters in Hamburg*. Hamburg (1999), 107; Lorenzo și Jacopo Salimbeni, de la începutul sec. XV, de la San Severino Marche: *Lorenzo e Jacopo Salimbeni di Sanseverino e la civiltà tardogotiva*, ed. V. Sgarbi. Milano (1999), 120; Paul van Limburg, *Très riches heures de Jehan de France, duc de Berry*, 1414–1415 (Musée Condé), reprezentarea lunii februarie; pictura parietală din Hrastovlje, 1490: B. Fučić, *Istarske fresce*. Zagreb (1963), 74. Printre cele mai recente, este altarul din 1523, păstrat la Muzeul Narodowe din Wrocław: *Ornamenta Silesiae*, Red. Marii Strazewskiej. Wrocław (2000), 27.

²³ Gy. Török, *Gothic panel paintings and wood carvings in Hungary. Permanent exhibition of the Hungarian National Gallery*. Budapest (2005), 14, fig. 8.

²⁴ Sf. Gertruda, sculptură din lemn, datată la sf. sec. XIII, aflată la Barbiano (Italia). Vezi *Il gotico nelle Alpi. 1350–1450*, ed. Enrico Castelnuovo. Trento (2002), 722–723.

²⁵ Câteva exemple ar fi în gravura flamandă anonimă, de la 1485–1490, cu o stemă heraldică cu torcătoare: *Von Leben in Späten Mittelalter. Der Hausbuchmeister oder Meister des Amsterdamer Kabinetts*. Amsterdam, (1985), 171, fig. 89; Israhel van Meckenem, „Femeie care toarce și vizitator”, datată circa 1495: Christine Andreson, C. Talbot, *From a mighty fortress. Prints, drawings, and books in the Age of Luther. 1483–1546*. Detroit (1983), 322, fig. 183. În fine,

Secuiască (jud. Mureș) este reprezentată o femeie care toarce, pe tronsonul botezat *m* (fig. 9). Se datează la sfârșitul secolului al XV-lea – începutul secolului al XVI-lea²⁶. Din păcate, în dreptul fusului nu se distinge nimic de luat aminte, o pată de culoare, care putea fi extensiunea terminală, a fost deteriorată și de o crăpătură de perete care străbate întreaga scenă. În prea minusculele componente putem distinge cel mult niște excrescențe frumos proporționate. O adevărată excepție este o miniatură pictată în *Breviarul Brukenthal*, unde fusul unei torcătoare pare a fi fost dotat fie cu o dublă fusaiolă, fie cu una mai grosuță, având o șanțuire mediană²⁷. La același capitol iconografic, așa cum vom vedea pe parcurs, există și capcane. Unele dintre cerculețele redată pot ascunde și alte întrebări.

Descoperirile de tije de fus, asociate pieselor care opreau derularea liberă a firelor, sunt excepționale. La noi nu cunoaștem decât pe cele semnalate într-o locuință de la Coconi (jud. Călărași)²⁸.

Majoritatea arheologilor au uitat ori nici nu știu deloc că din a doua jumătate a secolului al XVI-lea, s-a generalizat *roata de tors*²⁹ (vezi și fig. 7), după o istorie lentă care începuse măcar din secolului al XIV-lea³⁰. Invenția cea nouă a condus automat la eliminarea fusului din mediile care își puteau procura alternativa instrumentului. Cu totul ciudată, fără folosirea aceleiași roți, ar fi sensul „torcătoriilor”, separate de pive, care apar în privilegii moldovene din secolul al XV-lea³¹. Ori acelea era tocmai mediile elitare și urbane care au fost responsabile și cu „fotografierea” (pictarea și desenarea) lor artistică. De altfel se observă destul

de bine că deja în secolul al XV-lea, atenția artiștilor s-a îndreptat către plasarea fusului doar în medii mai modeste, țărănești ori mici nobiliare, în care el chiar accentua indicarea pauperității (Eva, Fecioara, inventarul unui nobil de țară) sau un rost anume dintr-o poveste ilustrată (exemplu: „bătaia pentru pantaloni” ori altele³²). Roata de tors a avut la rândul ei un destin iconografic special, al redării „roții timpului”, subiect care nu ne interesează în acest moment. Dacă cele două unelte par a fi în echilibru la început de veac XV, fusul va dispărea treptat din imaginarul artistic. Ori, tocmai acest fapt sprijină din plin ideea următoare.

Se poate ușor constata faptul că în cercetare s-a pierdut complet racordul și cu realitatea etnografică, în care fusaiiolele nici nu există independent, ci sunt confecționate mereu odată cu fusul, din lemn, prin cioplire simplă ori strunjire. Se și pretinde că ar exista un „fusărit”³³, axat pe strunjitul lemnului. Din punct de vedere strict etnografic, termenul de „fusaiolă” nu apare nici în limbajul popular³⁴. Drept urmare, în vremurile medievale din care provin, clasarea categorială netă a așa-ziselor „fusaiole” este în întregime discutabilă. Aspectul merită un studiu special sau măcar să fie reținut în veșnica dispută dintre realitatea materială, scoasă la iveală de către arheologie, și cea artificial împinsă în neguri de vechime, din optica supradimensională a datului popular relict.

Un fus își face bine treaba și fără fusaiolă. Pentru că piesa mobilă se poate desprinde ușor, din folosirea abuzivă a instrumentului (uscarea tije din lemn, lunecarea datorită mișcării sau lovirii accidentale), în locul ei se putea face o legătură de curmeie sau oricare altă materie bine înfipțată la capăt, cu singurul rost de a nu permite desprinderea mosorului de fire toarse, de pe tijă.

Deja am menționat un alt lucru cu firele, pe care nu îl putem desprinde de Evul Mediu, pentru de atunci a început cu adevărat: tricotatul. Are dovezi tot mai dese din secolul al XIII-lea și se leagă, spre deosebire de tors, de îndeletniciri masculine³⁵. În

Peter Breugel cel Bătrân are și o pictură în care instrumentele torcătoare sunt foarte bine vizibile.

²⁶ Emese Nagy, Green chamber iconography from Saxony to Székelydály (Daia Secuiască): a case study, în *AMS*, 7, (2001), 55, fig. 9. Comentarii despre posibila semnificație la Dana Iuliana Jenei, *Renașterea transilvăneană – identitate culturală în context european*. București (2013), 51.

²⁷ *Breviarul Brukenthal*. Ediția Gh. David. București, (1981). Vezi și <http://www.brukenthalmuseum.ro/breviar/>.

²⁸ N. Constantinescu, *Coconi...*, 79, pl. III/11. În schimb le putem vedea în alte descoperiri, cum ar fi cele de la Novgorod: *The Archaeology of Novgorod, Russia. Recent Results from the Town and its Hinterland*, ed. Mark Brisbane. Lincoln (1992), 162–162 ori din Germania: M. Rech, *Gefunde Vergangenheit – Archäologie des Mittelalters in Bremen*. Bremen (2004), 293, fig. 307.

²⁹ Katharina Pühl, Die Spinnwirtel aus der Kloake des lübecker Fromen. *Lübecker Schriften zur Archäologie und Kulturgeschichte*, 12, (1986), 192. Una dintre cele mai vechi reprezentări iconografice datează din 1516 (*Ibidem*, 196).

³⁰ După mărturia unui desen englez din prima jumătate a secolului, vezi J. L. Singman, *Daily Life in Medieval Europe*. Westport-Conecticut – London (1999), 81.

³¹ Corina Nicolescu, *Istoria costumului de curte în Țările Române, secolele XIV–XVIII*, București (1970), 26.

³² O imagine mai rară este cea din Cronica de casă a conților de Walburg-Wolfegg (1460–1480), în care o femeie se bate cu fusul împotriva unor briganzi. Imaginea reprodușă în W. Rösener, *Peasants in the Middle Age*. Oxford (1996), 266.

³³ C. Bucur, ..., 89–90. Însăși ideea de a trăi în urma acestui meșteșug, într-atât de personalizat, ni se pare ilară.

³⁴ Vezi V. Butură, *Etnografia poporului român. Cultura materială*. Cluj-Napoca (1978), 291–293. Mai mult decât atât, nici dicționarul de bază al office-ului de computer nu recunoaște singularul ori variațiile cuvântului.

³⁵ Marguerite Dubuisson, La bonneterie au Moyen Âge. *The Bulletin of the Needle and Bobbin Club*, 52, (1969), 38–41.

secolul al XVI-lea el avea deja bresle aparte. Or, acela a presupus mereu *andrelele*. Numai cine nu le-a văzut la lucru nu știe că, fără două delimitări bine făurite, andrea nu își face prea bine treaba. Pe lângă capul cu vârf, cel opus presupune tocmai o îngroșare care amintește frapant tot de „fusaiolă”. Favorizat a fost tot acul, uneori dotat cu cârligul care îl transforma în croșet. Elementele componente nu s-au regăsit niciodată reunite, iar iconografia a fost și mai zgârcită decât cu reprezentările de fusuri.

Ce este, în adevăr, fusaiola? Numele trimite doar la o utilitate subordonată, nu la o formă. Ar fi doar o greutate, întrucâtva aerodinamică, cu posibilitatea de a fi racordată la suportul care ținea efectiv firele. Atunci, cum de am putea echivala automat *toate* formele cu rostul exclusiv de fusaiole? Vom invoca aici „fusaiola” confecționată dintr-o jumătate de bilă (sferă) perforată ori altele care nu sunt complet străpunse, aștinându-se de fus doar printr-o înfigere forțată, dar parțială. Ele pot avea o asemenea calificare doar dacă deținem dovezi de netăgăduit că au avut și fusuri, pe care, aproape consecvent, nu le avem însă. Raportul dintre componentele determinative nu este, nici pe departe, un unicat. De pildă, câteva forme neregulate, de mici trunchiuri de con ar fi trecut drept orice altceva (greutăți de plasă de pescuit etc.), dacă nu ar fi descoperite într-o cetate și numărul lor nu ar fi recompus un primitiv joc de șah³⁶.

Următoarea problema majoră a fost cea a materialelor lor de confecționare, care au fost, după cum rezultă din literatura celor care nu s-au îndoit vreodată de identitatea lor funcțională, dintre cele mai diverse: plumb³⁷, piatră³⁸, os³⁹, corn ori chiar

fildeș, cel mai frecvent, ceramică, dar și din lemn⁴⁰. Să zăbovim numai o clipă în dreptul unei serii confecționate din ardezie roșie de Orvuci (Ucraina)⁴¹. Deși nu s-a spus răspicat, aceasta ar genera o insolită categorie de „fusaiole de import”; ceea ce, să recunoaștem, este suficient de bizar și aproape improbabil.

Exemplare produse din cioburi ceramice, provenite din vase comune s-au descoperit la Alba Iulia (Transilvania)⁴², Oradea (Bihor)⁴³, Zimnicea (Țara Românească)⁴⁴, în timp ce la Baia (Moldova) au fost confecționate din butoane de capace⁴⁵. Lista nu este completă și nici nu o vom urmări-o pentru că fenomenele cantitative rămân pentru alte studii. Cele publicate au mers mână în mână cu arătarea unor contexte în care, „fusaiolele (din materiale) reciclate” au fost descoperite alături de altele, anume confecționate dintr-unceput, în formă bitronconică ori de colaci discoidalii. Asemenea situații au apărut, de exemplu, la Alba Iulia, în același context din jurul catedralei episcopale romano-catolice, datat în secolele XIV–XV, unde au fost descoperite două piese diferite: o fusaiolă bitronconică și alta dintr-un perete de vas⁴⁶. Dar

Continuitatea populației autohtone la est de Carpați. Așezările din secolele VI–XI e.n. de la Dodești-Vaslui. Iași (1984), 114, 119, fig. 64/6; Hildegard Storz-Schumm, *Textilproduktion in der mittelalterliche Stadt. Stadtluft, Hirsebrei und Bettelmönch. Die Stadt um 1300*, ed. Nikolaus Flüeler. Stuttgart (1992), 405; *Archeologia urbana a Savona: scavi e ricerche nel complesso monumentale del Primar. II.2 Plazzo della Loggia (scavi 1969–1989). I materiali*, ed. C. Varaldo. Bordighera-Savona (2001), 460–462, fig. 207, 465, fig. 208, 566, tav. XIV/c; Iordanka Țangova, *Lovech. The citadel of the medieval town (12th–14th C.)* (lb. bulgară). Voenno Izdatelstvo (2006), 129/a. Vezi și A. A. Rusu, F. Mărginean, *Prelucrarea osului și cornului în Transilvania medievală (început de abordare tematică)*. *ArhMed*, 5, (2005), 120.

⁴⁰ *Il tardo medioevo ad Argentina. Lo scavo di via Vinarola-Aleotti*, ed. Chiara Guarnieri. Bologna (1999), 158, 161, Tav. 49/104–106; *Archäologie in Salzburg*. Bd. 5/1. Siegel, (2008), 153, Abb. 94.

⁴¹ Sinteza informațiilor despre ele, la Corina Nicolescu, *Istoria costumului ...*, 19, nota 6.

⁴² Daniela Marcu-Istrate, *Catedrala romano-catolică „Sfântul Mihail” și palatul episcopal din Alba Iulia. Cercetări arheologice (2000–2002)*. Alba Iulia (2008), 304, 583, p. 75/17, respectiv 12.

⁴³ Piesă inedită descoperită în cetate, în anul 2007. Nu cunoaștem dacă a fost ori nu inventariată.

⁴⁴ Ecaterina Țânțăreanu, *Habitat medieval în sud-estul Munteniei în sec. XIV–XVII. Temeiuri istorice și arheologice*. București (2010), 176.

⁴⁵ Eugenia Neamțu, V. Neamțu, Stela Cheptea, *Orașul medieval Baia ...*, 93, 205, fig. 53/1–2, 4–5, 7–8.

⁴⁶ Daniela Marcu-Istrate, *Catedrala romano-catolică ...*, 304, 583, 75/17, respectiv 12. Menționăm aici o pastilă neperforată, cu Ø = 3,5 cm, a fost descoperită în 1991, în zona Palatului Apor (S I/2), într-un nivel aflat *deasupra* celui

https://www.cs.arizona.edu/patterns/weaving/articles/nb69_knt.pdf

³⁶ Exemplarele de la Burg Baldenstein bei Gammertingen. Vezi Barbara Theune-Großkopf, R. Röber, Geweih, Knochen, Elfenbein im kultisch-christlichen Bereich. *Knochenarbeit. Artefakte aus tierischen Rohstoffen im Wandel der Zeit*. Archäologische Informationen aus Baden-Württemberg 27. Stuttgart (1994), 115, Abb. 9.

³⁷ Gh. Stefan, I. Barnea, Maria Comsa, Eugen Comșa, *Dinogetia: așezarea feudală timpurie de la Biserița-Garvăn*. I, București (1967), 80, 103; D. Gh. Teodor, *Teritoriul est-carpatic în veacurile V–XI e.n. Contribuții arheologice și istorice la problema formării poporului român*. Iași (1978), 196, fig. 37/11; Eugenia Neamțu, V. Neamțu, Stela Cheptea, *Orașul medieval Baia în secolele XIV–XVII*. I. Iași (1980), 93, 205, fig. 53/3.

³⁸ Gh. Stefan, I. Barnea, Maria Comsa, Eugen Comșa, *Dinogetia ...*, 101–102; I. Căndea, *Brăila. Origini și evoluție până la jumătatea secolului al XVI-lea*. Brăila (1995), 159 (șist).

³⁹ Gh. Stefan, I. Barnea, Maria Comsa, Eugen Comșa, *Dinogetia ...*, 86, 87, fig. 44/13. La strung: *ibidem*, 103; D. Gh. Teodor, *Teritoriul...*, 196, fig. 37/8; *idem*,

combinația se regăsește și în alte zone⁴⁷, dar și epoci⁴⁸. Fără nici un fel de ezitare, au fost interpretate ca fiind de utilitate identică. Exegeții nu par să fi fost neliniștiți de sentimentul că dăduseră peste „piese sociale”, destinate fie unor săraci, fie unor bogați ori mai pretențioși. Aceeași dualitate, nu este departajată de vreo cronologie separată, ci este însoțită de un sincronism de utilizare, până în secolul al XIV-lea⁴⁹. Ca să „coloreze” și mai mult încălcările, există opinii care susțin ideea că slavii nici nu au folosit fusaiole din materiale reciclate⁵⁰.

În cazul lutului ars, remodelările din alte vechi materiale (cărămizi, țigle, vase) au continuat, pe teritoriul nostru, odată cu mileniul II⁵¹, după ce fuseseră prezente și în cultura romană⁵². În general, refolosirea unor pereți de oale nu era potrivită pentru fusaiole, deoarece ar fi necesitat contracararea curburilor lor. De aici a venit o sortare obligatorie, care s-a îndreptat către pereți de vase mari, unde curburile sunt mai greu perceptibile și nu transformă discurile în concavități cu altă dinamică de mișcare. Mai sigure au fost țiglele plane, dar acelea erau însoțite de dezavantajul de a fi mai/prea groase. Mult mai potrivite decât pereții, pentru a se metamorfoza în destinații noi, au fost butoanele pentru capace⁵³, fundurile de pahare cu profil alunecând sper cupe și „dopurile” de funduri, lipite prin modelare, înainte de ardere, pe restul corpului

care conținea debriurile de distrugere ale unei barăci din castrul Apulum. Atunci, ca și acum, o socotim însă nesigură ca datare. Ea poate fi și romană.

⁴⁷ Vezi spre exemplu, Molești, în Moldova. I. Tentiuc, *Populația din Moldova centrală în secolele XI–XIII*. Iași (1996), 266–267.

⁴⁸ În situl sarmatic de la Arad „Barieră”, s-a făcut constatarea că fusaiolele anume confecționate sunt obișnuite în necropole, în timp ce în așezări predomină cele făcute din pereți de vase. Vezi Lavinia Grumeza, A. Ursuțiu, G. Copos, *Arad „Barieră”. Cercetări arheologice preventive într-un sit de epocă sarmatică*. Cluj-Napoca (2013), 49.

⁴⁹ Daniela Marcu-Istrate, *Catedrala romano-catolică ...*, 378, 695, pl. 187/15, 696, pl. 188/1, 3. D. Gh. Teodor, *Continuitatea ...*, 119, fig. 64, cu datare în sec. X–XI.

⁵⁰ Barabara Krasnik, Tkanje, ostanki thanin in oblačila starih Slovanov. *The Weaving, Textile finds and clothing of the ancient Slavs. ArhJ*, 26, (2009), 63–107.

⁵¹ Gh. Stefan, I. Barnea, Maria Comsa, Eugen Comșa, *Dinogetia ...*, I, p. 110–112. În mediul slav, din Cehia, s-au datat deja în sec. IX. Vezi Z. Váňa, *Přemyslovska Budeč. Archeologický výzkum hradiště v letech 1972–1986*. Praha (1995), 150 (rez. germ.).

⁵² Dintre exemplele posibile, vom cita doar pe cele de la Poienești: R. Vulpe, Săpăturile dela Poienești din 1949. *MCA*, I, (1953), 292, fig. 82).

⁵³ Vezi exemple de la Alba Iulia: Daniela Marcu-Istrate, *Catedrala romano-catolică ...*, 545, pl. 37/124–127; Baia: Eugenia Neamțu, V. Neamțu, Stela Cheptea, *Orașul medieval Baia ...*, 205, fig. 53/1–2, 4–5, 7–8.

de vase. În situația fundurilor de mici dimensiuni, olarii au greșit adesea (involuntar) în proporționarea grosimilor, în așa fel încât, datorită subțiririi, părțile centrale ale fundurilor au cedat, lăsându-se spre utilizare niște „fusaiole” gata de întrebuițare. Ambele situații, involuntare „producătoare” de jetoane, se pot regăsi între descoperirile de la Frumușeni (fig. 10). În fine, vasele cu fund inelar, de tradiție bizantină sau italică, după spargerea pereților, au fost de-a dreptul invitații pentru noi utilități⁵⁴.

Asemenea ajustări nu ar fi fost normal să se asocieze numai unei unice categorii de nouă identitate. Există un întreg și mare capitol al *reciclărilor* de materiale medievale, care ar trebui să le capaciteze, alături, spre pildă, de monedele cu funcție schimbată în podoabe, geme și camee ajunse sigilii, petecele pentru vase din tablă de cupru, reparații de vasele ceramice reparate. Tot așa cum dispunem de alte „lucruri” la care a apărut câte un orificiu ulterior, care a devenit secundar numai din punctul de vedere al primei folosiri. A rezultat „altceva”, și în acest caz interpretarea nu trebuia să se cantoneze într-o direcție restrictivă.

În plus, ni se pare de domeniul evidenței ca cei care ar fi avut nevoie disperată de fusaiole să le fi acceptat și în forme mult mai grosiere, în timp ce confecționerii de piese bine executate, cu investiții sporite de timp, experiență și simț estetic, să nu-și fi extins îndemânarea dobândită pe reciclări de materiale și către alte necesități ale vieții cotidiene, măcar la fel de importante cât fusesse torsul.

Pentru a porni mai departe, ar trebui să admitem o altă realitate evidentă: cel puțin în cazul „fusaiolelor” confecționate „la a doua mână”, avem de-a face cu niște artefacte dezarmant de simple, care nu presupuneau vreo „specializare” notorie de producere. Au fost mereu doar niște „pastile” de dimensiuni reduse, cu orificii centrale. Este încă adevărat, atunci când nu era vorba despre componente particulare și destul de apropiate de vase (funduri, butoane de capace etc.), pentru a le confecționa, era nevoie de oarecare trudă, respectiv șlefuire atentă și îndemânatecă, pe câte o suprafață abrazivă.

Arheologia ne-a oferit însă și ciobul doar perforat (spre exemplu, la Căpriană, Republica Moldova⁵⁵ ori cetatea Hațegului⁵⁶), care nu are, nici

⁵⁴ I. Căndea, *Brăila...*, 299–300, fig. 73–74, cu citarea altor analogii de la Păcuiul lui Soare și din Bulgaria.

⁵⁵ Gh. Postică, N. Constantinescu, *Căpriană. Repere istorico-arheologice*. Chișinău (1996), 43, fig. 20. De altfel, prudent, autorul nu s-a grăbit să o denumească „fusaioală”.

⁵⁶ A. A. Rusu, *Cetatea Hațegului*. Monografie istorică și arheologică. *Sargetia*, XVI–XVII, (1982–1983), 355, fig. 9/f.

pe departe, aspectul de „roțiță”, ci o formă neregulată și chiar grosolană. Prima îndoială rezultată ar fi aceea că, dacă omul medieval dorise să facă și acolo numai-decât o anexă pentru fus. Este posibil ca, întâmplător, să se fi descoperit tocmai începutul procesului de confecționare ori, poate, întâlnirea necesității cu un ins neîndemânatic, incapabil să-și facă un artificiu de fus „după canoane” ori, și mai simplu, să-l isprăvească.

Pe un ciob oarecare, era mai rațional să se practice întâi gaura, pentru a se vedea dacă peretele ceramic rezistă (nu are fisuri interne, granule prea mari de nisip degresant, bule de aer), apoi, în succesiune, rotunjirea marginilor se putea face mai ușor, prin rotire în jurul unui ax deja introdus central. Exemplarul moldovean la care ne-am referit nu a fost însă singular. S-au descoperit încă cioburi care sunt un fel de pătrate, cu colțurile abia rotunjite, a căror utilitate plauzibilă a fost însă dezlegată de contexte⁵⁷. Am invocat deja preliminarile posibile dobândite de unele funduri de vase mici. Știm apoi că au existat vase ceramice perforate din fabricație, înaintea arderii (de pildă, oale/vase perforate în zona gâtului, pentru a li se atașa torți din materiale textile, de care beneficiaseră, până în secolul al XIII-lea, și așa-numitele „căzănele pecenege”), așa încât, din cioburile lor, cu și mai puțin efort, s-ar fi putut confecționa „fusaiole” gata găurite. Această ceramică a conținut, și strecurători, ghivece pentru flori⁵⁸, poate stropitori de grădină, unele tipuri de capace, gata pentru a lăsa aburul să treacă, rame de cahle sau unele țigle care necesitaseră legarea între ele sau de șarpanta din lemn a acoperișurilor.

Nimic nu i-ar fi putut opri pe oamenii Evului Mediu să recicleze piese mai vechi decât vremea lor. Și este foarte clar că au avut oportunități în a o face⁵⁹. Să menționăm în mod special, abordarea unei piese romane banale, respectiv un opaiț, închis, fără inscripții. Partea sa superioară, care închidea depozitul combustibil, era adăugată ulterior cavității principale și era dotată cu o gaură centrală, pentru mai buna alimentare cu combustibil lichid a feștilei care ardea în gaura de la cioc. Desprinzându-se ori decupându-se deliberat, pro-

ducea exact genul de element pe care l-am urmărit. Singura obiecție ar putea fi formulată în aceea că „fusaiola” romano-medievală ar fi fost, poate, prea ușoară. Această direcție de studiu se mai poate urmări și mai insistent.

După cum am constatat, o acribie arheologică tehnicistă poate, și chiar le-a descoperit pieselor de care ne ocupăm, tipuri „fundamentale”, cu variante. Din cauza simplității, ultimul loc îl dețin acolo discurile plate, central găurite. Principial ar fi corect, însă se dovedește că ne-am desprins cu totul de realitatea în care ele au existat, atunci când le catalogăm prea insistent după criterii care nici măcar nu țin de pretinsa lor funcționalitate, ci doar după particularități de aspect, care alimentează numai un fals sentiment de profesionalism, fiind de fapt un tehnicism steril. Se cuvine totuși reținută simplitatea aceluiași profil material care nu poate conduce fără nici cea mai mică reticență, către o folosire nedeazămințită.

Dacă ar trebui să interogăm asupra *dimensiunilor* generale ale fusaiolelor, nu am putea descoperi vreo regulă identificată. Un exemplu frapant este publicat de la Baia (jud. Suceava)⁶⁰. Și totuși, cât de mari ori cât de mici puteau fi asemenea piese? Dacă sunt exagerate ca mărime, devin inconfortabile și obositoare la învârtit, dacă sunt prea mici își pierd rostul de a reține mosorul cu fire. Fuseseră ele calibrate pentru mâini de mărimi diferite? O simplă experimentare descoperă că, da, o asemenea racordare era foarte benefică pentru randamentul torsului.

Până și diametrul orificiului ar putea intra în discuție⁶¹, pentru că unele piese abia dacă sunt străpunse, astfel încât este de-a dreptul străveziu de imaginat că nu erau pentru montarea/introducerea de axe din materiale solide, ci doar pentru strecurat ceva fire bine răsucite, subțiate ori anume selectate⁶². Prin orificii au fost trecute tot felul de tije, despre care am putea măcar sugera ce fel de exigențe ar fi trebuit să aibă, iar mai departe, dacă, într-adevăr, puteau fi folosite la tors ori la care anume tipuri de fire. Aceasta măcar ținându-se seama că inul ori mătasea, cu firele cele mai deli-

⁵⁷ M. Gläser, *Spielzeug und Spiel im mittelalterlichen Lübeck. The medieval town in the Baltic: hanseatic history and archaeology*, II, ed. R. Vissak, A. Mäesalu. Tartu (2002), 124, Abb. 17.

⁵⁸ Vezi spre exemplu piesele de la Baia: Eugenia Neamțu, V. Neamțu, Stela Cheptea, *Orașul medieval Baia ...*, 198, fig. 78/1–2.

⁵⁹ Vom cita aici doar câteva capace romane, descoperite la Alba Iulia, care au deja butonul de prindere perforat. Vezi Daniela Marcu Istrate, *Catedrala romano-catolică...*, 545, fig. 37/124–125.

⁶⁰ Eugenia Neamțu, V. Neamțu, Stela Cheptea, *Orașul medieval Baia ...*, 205, fig. 53.

⁶¹ Nu însă pentru vreo sugestie de datare cum regăsim comentate („prea abstractizate”) descoperiri din nordul Bucovinei (Rudi, Moldova). Vezi M. Andronic, *Teritoriul nord-est carpatic în a doua jumătate a primului mileniu creștin*. Brăila (2005), 310.

⁶² Vezi spre exemplu câteva piese de la Andone (Franța). *La France romane au temps des premiers Capétiens (987–1152)*, coord. Danielle Gaborit-Chopin. Paris (2005), 192, nr. 142, D-F.

cate, nici nu ar fi avut nevoie de fusuri zdravene, nici de fusaiole impozante. O observare atentă ar putea încă departaja orificiile practicate înainte de arderea vaselor/artefactelor și cele produse după același proces. Măcar astfel am avea în discuția analitică categoriile clare de materiale reciclate, alături pe piesele confecționate cu dinadinsul. La rândul ei, perforația nu poate fi obligatoriu judecată pentru a determina utilitatea, pentru că ea, este, concomitent, o modalitate de *păstrare* a micuțelor obiecte, cea mai comună soluție de a nu le pierde, dacă nu erau introduse în punși ori cutii. Și mai ușor, jetoanele dublu perforate, au putut fi excluse mai ușor din categoria anexelor de fus⁶³.

La unele dintre pastile se lasă vizibilă doar începutul câte unei perforații⁶⁴, ca și când aceea nici nu ar fi fost dorită dusă până la capăt. Este mai curând o simplă adâncitură, decât o lucrare abandonată. Dar, dacă există un soi de *marcaj*, atunci ce se va întâmpla cu piesele cu corpuri perfect identice, pe care există mai multe posibile marcaje realizate similare? Asemenea „imperfecțiuni”, adăugate și notate, dovedesc că s-ar putea să avem o problemă serioasă cu însăși recuperarea istorică a unor artefacte la care nu le putem determina instantaneu, în chiar clipa descoperirii, și nici măcar mai apoi, aceea a publicării, o utilitate posibilă. Nu ar fi o situație singulară, pentru că am putea cita încă două cazuri în care arheologii au asemenea probleme de recunoaștere. Primul ar fi cel al cutelor de ascuțit, al doilea caz, și mai generalizat, ar fi cel al cremenii obligatorii, de lângă amnare. Toate lamele metalice mici și mijlocii trebuiau să fie ascuțite, așa precum nici un foc nu se putea face numai prin folosirea unui generator de scânteii. Sunt auxiliare obligatorii, care aproape că nu posedă în scris istorii arheologice independente; chiar și numai pentru că foarte multă lume nici măcar nu le poate recunoaște dintre pietrele ordinare.

S-a decis, fără deplin consens, asupra identității „fusaiolelor” luându-se în considerare o formă⁶⁵ mai „aerodinamică”, de dublu trunchi de con unit la baza mare, care implica absența simplității pastilei-tambur de cilindru, simetria decorurilor și nu amplasarea acestora din urmă numai pe una dintre

fețele (mai) vizibile. Dar, precum se poate cu ușurință observa, descrierea sumară tocmai inserată, apropiere periculos de mult „fusaiolele” de formele de mărgelile din șiragurile de podoabă. Un alt caz este cel al „fusaiolelor” rezultate din pereți de vase de import, de calitate și cromatică particulară⁶⁶. De ce fuseseră alese tocmai acele vase deosebite pentru o „degradare” funcțională atât de drastică? Drept urmare, ajungem la concluzia că nici măcar un sigur tip de piesă nu poate fi, cu toată siguranța, catalogată drept fusaiolă atunci când se recuperează din rătăcirii și este decontextualizată.

Într-o situație opusă simplității strict utilitare, sunt „fusaiole” atât de investite cu grijă de confecționare și decor⁶⁷, încât trebuie să ne întrebăm cum de asemenea utilități banale s-au bucurat de o atât de exagerată atenție, în contradicție cu alte utilități posibile, pentru obiecte casnice mult mai importante, de folosire directă, nu de subansambluri auxiliare. Nu este cel puțin bizar ca să dispunem doar de „fusaiole” decorate sau decorative? Să cităm în opoziție, doar lingura, care, alături de cuțit, a fost tacâmul indispensabil pentru hrănire. Tipul acesta de asociere între format primitiv – funcție exclusiv identificată, nu rezistă nici unei revizii critice serioase.

Se știe deja de decenii că s-au realizat frecvent imitații din ceramică pentru piese din metal prețios ori mai dur. Și ele au fost, invariabil, tot podoabe. Pasul către admiterea mai frecventă drept piese de podoabă nu s-a făcut din simplul motiv că ceretătorii, potrivit gustului ori grumazurilor pe care le admirau, le-au apreciat ca fiind prea mari, pentru a fi atârinate de gât; în alte cazuri au așteptat probabil să regăsească o bună și aglomerată poziționare la un schelet, nu neapărat feminin, unui întreg șirag, chiar și cu firul de legătură, pentru a socoti că ar putea intra în discuția identității o piesă singulară, deșirată dintr-un colier ori salbă.

Aliniatul precedent ne-a pus deja în gardă în legătură cu contextele. Ele nu sugerează deloc vreo interpretare unilaterală. Secolele de-a rândul inventarul ceramic al unor așezări pare să fie divizat doar în două categorii majore și perene: vase

⁶³ *Archeologia urbana ...*, text la 467, ilustrație la 465, fig. 208/1654–1655.

⁶⁴ J. Unger et alii., *Probořelice-Klášterka*. Praha, (1980), tab. VIII/5, 9 (sec. XIII–XIV); Z. Váňa, *Přemyslovská Budeč...*, 65/7, 11 (sec. IX).

⁶⁵ Am înregistrat și ciudata formă de „fusaiolă-referință” pentru descrierea gurii unor ulcioare sau carafe. Vezi Zsuzsanna Kopeczny, *Vesela ceramică medievală de caolin de la Castelul Huniade – Timișoara (sec. XIV–XV)*. *Vasaria medievalia*, II, ed. Gabriela Rădulescu. Bistrița (2010), 53.

⁶⁶ Piese de la Brăila, din sec. XVI–XVII. Vezi I. Căndea, *Brăila...*, 159, 301, fig. 75.

⁶⁷ Vezi de pildă, I. Mitrea, *Comunități sătești ...*, 331, fig. 70/5, 332, fig. 71/1, 333, fig. 72/1; N. Constantinescu, *Coconi ...*, 79; o piesă de la Gumezoaia (jud. Vaslui), confecționată din pastă caolinică și acoperită cu smalț (vezi D. Gh. Teodor, *Teritoriul ...*, 110, 196, fig. 37/11). La rândul său, autorul ocupat cu clasificarea fusaiolelor, remarcă printre ele „există și exemplare modelate din pastă de caolin, decorate prin incizare cu linii drepte, paralele, trasate foarte fin și des”: D. Băcuieț-Crișan, *Așezările ...*, 26).

și ... fusaiole⁶⁸. Lipsa de imaginație interpretativă a arheologilor a fost silnic transferată comunităților istorice utilizatoare, ale căror resturi le-au recuperat, ca și când acelea nu ar fi putut niciodată produce și vreun fluier, jucărie, cutiuță, baghetă, cruce sau orice alt obiect ceramic care făcea parte frecventă din viața lor de zi cu zi. Tot nu ar fi de înțeles cum dintre toate, s-a ales spre multiplicare și decorare *un instrument de lucru* relativ perisabil, cu folosință periodică.

Capitolul decorurilor furnizează mari surprize și în funcție de reperul creștinismului. Am constatat că subiectivismul a mers atât de departe încât o singulară pastilă găurită, descoperită în Moldova, înzestrată cu două incizii cruciforme a devenit, doar ea, o enigmatică piesă de cult creștin (Dodești – jud. Vaslui, secolele VIII–XI)⁶⁹. Fiind din plumb, este cu atât mai facil să ne îndoim de utilitatea propusă inițial. Măcar știindu-se că respectivul metal este cel mai reactiv în raport cu toate materialele organice cu care intră în contact. Ca să demonstrăm că nu ar fi în ordine, ceva similar, dar din Câmpia Panonică, din vremea avarilor, a avut patru „cruci” incizate⁷⁰, iar în Cehia ori Germania, alta piese au trecut în tipar simplu, fără vreo „înțelepciune” legată de creștinism (fig. 11)⁷¹. În fine, în extrema opusă de judecată, marcări complexe, precreștine ori amintind de magia păgânismului, de pe alte exemplare, nu s-au învrednicit de nici un fel de remarci din partea semnatarului studiului în care apăruse pretinsa mărturie (Cocorăni, jud. Botoșani) (fig. 12)⁷². Chiar avansând în absurdul interpretării, autorul ipotezei ar fi trebuit să sentrebe cam la ce ar fi putut servi o „fusaiole creștinată”, atât timp cât și oalele „creștinate” sunt de căutat îndelung, fără vreo șansă de a fi redescoperite în serii lungi.

Trebuie să facem referirea la *numărul* exagerat al unor piese descoperite în același loc. Am făcut

⁶⁸ Vezi pe exemplu inventarul de la Izvoare-Bahna. I. Mitrea, *Așezarea din secolele VI–IX de la Izvoare-Bahna. Realități arheologice și concluzii istorice*. Piatra Neamț (1998), *passim*.

⁶⁹ Vezi D. Gh. Teodor, *Teritoriul ...*, 199, fig. 40/4. Clasificare păstrată și la L. Chiriac, *Monumentele religioase medievale din zona Bârladului*. Iași (2007), 129, pl. 20/1. La piesă se adaugă una din ceramică, de la Șuletea-Șipote (*Ibidem*, pl. 7/4).

⁷⁰ Expoziția de bază a Muzeului Orașului Budapesta (BTM).

⁷¹ B. Nechvátal, *Kapitulní chrám ...*, 334, fig. 382/9. Două alte piese, tot din ceramică, dar din mediu creștin, care conțin impresiuni făcute de vârful unghiei sau ușoare adâncituri, au fost clasate în dreptul greutateților de cântar. Vezi M. Rech, *Gefunde ...*, 59, fig. 41; 64, fig. 49.

⁷² vezi D. Gh. Teodor, *Teritoriul ...*, 169, fig. 10/7.

referire la adevărata infuzie de la Păcuiul lui Soare. În fața unui număr de câteva sute-mii de „fusaiole” dobrogene, s-a născut deja suspiciunea unui tors exagerat de extins⁷³, care, – de adăugat, nici nu era sprijinit de dovezi pentru o producție de fire comparabilă. Interpretarea de utilitate nu a fost atât de liniară precum ar dori-o unii dintre cei care se lasă amăgiți de simplitatea majorității pieselor. În fața avalanșei provenite dintr-unul și același atelier, istoricul trebuia să-și imagineze toate utilizările posibile pentru care au fost ele lucrate.

În literatura noastră nu s-a menționat vreodată noțiunea destul de ambiguă de „fusaiole plină”⁷⁴, cu care s-a încercat, de fapt, numirea forțată și în întregime nepotrivită, a destinației unor piese la care nu s-ar fi aflat ori descoperit vreo altă destinație inițială recognoscibilă. După descoperirile de la Dinogetia, a apărut nevoia introducerii conceptului de „turtițe de lut”, despre care s-a scris că ar putea fi, din punct de vedere funcțional, jucării sau „având o semnificație rituală”⁷⁵. La locul de proveniență, cele două soluții alternative se puteau elimina repede, dată fiind absența oricăror altor jucării confecționate într-o serie atât de mare și datorită prezenței ferme a mediului creștin de descoperire, care nu încurajează variante de ritual cu destinație cultică dubioasă. Deși tras, semnalul nu a avut urmări istoriografice normale. Într-o situație aproximativ similară, în cimitirul de la Gornea-Țărcheviște, care a aparținut unei populații creștine (secolele XIV–XV), prezența unor „fusaiole” medievale depuse în morminte nu a fost categoric exclusă⁷⁶, cu toate că, în mod normal, nu aveau ce căuta acolo decât accidental. Numai că, probabil în lumina analizelor de cimitire precreștine, arheologul descoperitor nu și-a pus problema că, după locuirile mai vechi, a avut loc o schimbare radicală de context, în care orice alt tip de obiect, în afara celui de uz strict personal sau de podoabă, nu era neobișnuit să fie regăsit după lângă vreun schelet, numai prin simpla răscolire a straturilor mai vechi

⁷³ P. Diaconu, D. Vilceanu, *Păcuiul lui Soare. Cetatea bizantină*. I. București (1972), 173.

⁷⁴ Vezi despre ele: https://www.google.ro/search?q=fusaiole&tbm=isch&itbo=u&source=univ&sa=X&ei=eGwKUuitF6SH4ASVsYCADA&csqi=2&ved=0CDcQsAQ&cbiw=1366&bih=598#facrc=_&imgdii=_&imgrc=9VkJT8oaV4pqDpM%3A%3BeLr03yAsXZrw0M%3Bhttp%253A%252F%252Fimg845.imageshack.us%252Fimg845%252F9529%252Ffsc00003lh.jpg%3Bhttp%253A%252F%252Fwww.detecteur.net%252Fforum%252Ffusaiole-pleine-t45247.html%3B640%3B480.

⁷⁵ Gh. Ștefan *et alii*, *Dinogetia...* I, 328–329, fig. 180/1–15.

⁷⁶ S. Oța, *Orizonturi funerare din Banatul istoric (sec. X–XIV)*. Sibiu (2008), 63.

și repunerea lor peste defunct. Iar dacă, într-adevăr ar fi fost intenționat depuse și nu proveneau din umpluturi de gropi conținând materiale arheologice mai vechi, atunci se putea chiar avansa ideea că respectivii înhumați erau încă departe de a-și fi asumat cu-adevărat creștinismul. Cele tocmai menționate introduc în discuția noastră o clară cezură de interpretare pentru complexe precreeștine și cele din timpurile în care creștinismul era practicat. Pentru că, numai înainte de creștinism, se puteau liber depune în morminte practic oricare artefacte ale vieții cotidiene.

În fine, a existat și soluția în care, odată descoperite, jetoanele s-au clasat în rândul materialelor incerte⁷⁷. Identitatea a rămas exprimată doar prin forma lor geometrică: discuri, inele etc. Pe aceeași cale, o soluție în întregime neutră a fost cea în care s-au delimitat drept componente ale „ceramicii tehnice”, admitându-se automat că nu existau temeuri categorice de a le preciza destinația doar printr-o singură identitate.

O altă fisură importantă s-a interferat atunci când materialele de confecție au fost altele decât ceramica. Fiecare material în parte vine cu propriile sale exigențe de prelucrare și, pe drept cuvânt, nu se pot extrage variații de funcțiune doar pe baza unor grosimi, suprafețe sau muchii mai netede. Dar, există și cazurile fericite, care nu pot fi mereu generalizate. De ce s-ar fi turnat una din plumb, când materialul intrinsec era solicitat în multe alte destinații? Rezerve de identitate au apărut mereu, și când zestrea lor decorativă era frapant de bogată. Calitatea specială a unor realizări nu trebuie neglijată în judecarea lor⁷⁸ pentru că nu ar fi normal ca pentru un instrument casnic banal, fără vreo șansă de a transmite mesaje sociale de orgoliu, să se investească atât de mult în confecționare. Folosirea continuată a unor exemplare metalice, pretinse a face parte din aceeași categorie, este indicată până în secolele XV–XVI⁷⁹, cu toate că, pe atunci, fusaiolele reale, așa cum am văzut deja mai sus, erau rare și, cum era de așteptat, destul de dificil de explicat de ce ar fi rămas în uz, realizate fiind din materiale care să le dea o viață atât de lungă, practic aproape fără moarte.

⁷⁷ Cazul „dischetelor” de la Argenta (Italia). Vezi *Il tardo medioevo...*, 189. La fel de prudent, în fața fusaiolelor „clasice”, uneia mare, din perete de vas și a unui jeton neperforat, I. Tentiuc, *Populația...*, 267 (definite ca „obiecte”).

⁷⁸ Diferențe sesizate, de exemplu, la Sarasău (jud. Maramureș). Vezi R. Popa, Noi cercetări de arheologie medievală în Maramureș. Șantierul Sarasău. *SCIV*, 22, nr. 4, (1971), 613.

⁷⁹ Vezi *Leben im Mittelalter. 30 Jahre Mittelalterlichearchäologie im Elsass*. Speyer (1992), 331.

Avem și la noi descoperiri de piese metalice a căror utilitate nu a fost sugerată. Vom folosi însă exemple necunoscute. În cetatea Oradea, într-un context care s-a închis la finele secolului al XVI-lea, au apărut numeroase pastile circulare, cu diferite dimensiuni ($\varnothing = 3$ cm, 2,6 cm, 1,7 cm, 1,2 cm), unele dintre ele schifate, ca și forma „fusaiolelor” produse din foste vase ceramice⁸⁰. Aici bănuiala a căzut pe întărituri de brigantină. O alta piesă metalică, probabilă, cu datare nesigură, în secolele XVI–XVII, este semnalată la spitalul medieval din Sibiu⁸¹. Literatura de specialitate s-a mărginit a le denumi „calote”⁸², lăsând în ceață orice soluție sigură pentru folosirea lor. Nici măcar sugestia de materiale intermediare, neterminată, nu a fost îndrăznică, din prudența exagerată de a nu intra, chipurile, în ridicolul unei greșeli datorate insuficienței răscoliri a bibliografiei ajutoare.

Într-un context mai general, am stat în cumpană în fața identității unei piese din os descoperită în cetatea Codlea (jud. Brașov)⁸³. Un caz mai vechi, de citat ca exemplu, este dat de vertebra unui pește mare, care a suferit o perforație centrală, de altfel facilă, în zona măduvei (fig. 13). Deși inclusă în categoria „fusaiolelor”, autorul care a pus-o în circulație, nu a ezitat să admită că ar putea fi, totuși, vorba și despre un „talisman”⁸⁴. Dar se poate păși mai departe. Descoperiri din Alsacia (Franța) au scos la iveală aproape întreaga gamă de variante de produse strunjite din os, care pot fi asociate ori confundate între ele: mărgele, șaibe, componente de rozarii, piese de joc, nasturi etc. (fig. 14)⁸⁵. La fel, în Praga (Cehia), „fusaiolele” din ceramică se diferențiau destul de bine de cele din os⁸⁶, dar aceasta nu a însemnat că, automat, s-ar fi câștigat relevanța separată de utilitate. Cele mai multe tul-

⁸⁰ Săpături din anul 2007, K 4, – 4–4,15 m W.

⁸¹ P. Beșliu Munteanu, *Spitalul medieval din Sibiu*. Sibiu (2008), 99, foto 22/c. A fost denumită „nasture”. Nu avem desenul ei.

⁸² St. Krabath, *Die hoch- und spätmittelalterliche Buntmetallfunde nördlich der Alpen*. 1. Rahde/Westf. (2001), Taf. 11–14, 664.

⁸³ A. A. Rusu, F. Mărginean, *Prelucrarea osului...*, 120.

⁸⁴ D. Gh. Teodor, *Așezările...*, 114. În situația dată, autorul își contrazice propriile idei despre mărturiile creștinismului timpuriu, în care fusaiolele pot fi „creștinate” de către o populație ce poartă „talismane” categoric păgâne. Asemenea vertebre de pește mare au fost utilizate și mai târziu, ca părți din componente de rozarii. Vezi imaginea relevantă în vol. *The archaeology of medieval Europe*. Edit. by M. Carver and Klapště. Aarhus (2011), 52, fig. 1.15.

⁸⁵ *Leben im Mittelalter...*, 95–97; *Spätmittelalter am Oberrhein. Alltag, Handwerk und Handel. 1350–1525*. Stuttgart (2001), 176, nr. 333.

⁸⁶ B. Nechvátal, *Kapitulní chrám...*, 331.

burări le-au produs piesele din os/corn cu multă zestre ornamentală⁸⁷.

Noianul de incertitudini a generat și degringolada terminologiei, respectiv aceea care trebuia să ne ofere măcar un început de orientare mai sigură. Ajungem în fața gamei de sinonime cu care piesele au fost botezate de recuperatorii lor. Avem deci „jetoane”, „pastile”, „ținte” (*Zielscheiben*), „turtițe”, „puluri”, „discuri” sau „șaibe”, în cazul prezenței vreunei perforații. Dicționarul de sinonime mai adaugă: „fisă”, „socotea”, care nu s-au bucurat de atenție, deși nu exista nici o opreliște în întrebuintărea lingvistică; cum vom vedea mai jos, tocmai la termenul din urmă. Evident, cum ușor se constată, nici un singur termen nu poate sugera altceva decât dispoziția spațială a creațiilor.

Cum s-a văzut, cel puțin în ambianța noastră istoriografică, judecarea folosinței jetoanelor a fost frustră și oferită, cel mai frecvent, aproape fără nici un fel de ezitări, în funcție de o precedentă bibliografie selectivă folosită de la caz la caz; și aceea, dacă se putea, numai în limba română. În contextul de la mănăstirea Bizere, problema s-a pus deja într-un alt mod. Dacă micile pastile din ceramică aparținuseră unor capete de fusuri, însemna automat că viețuitorii călugări benedictini de acolo se ocupaseră cu torsul? Răspunsul este tranșant negativ. Nici măcar prezența unor femei-lucrătoare de un alt tip/meserie nu ar putea fi admisă într-o mănăstire de bărbați. Regula Sf. Benedict se referise din plin și cu exigență la stricta absență a femeilor, dimpreună cu principiul obținerii tuturor necesităților vieții interioare numai prin munca bărbaților. Dar, pe lângă derogările frecvente de la statutul semnalat, nici un fel de informații nu au răzbătut legate de implicarea călugărilor în tors sau țesut, în nici o altă mănăstire medievală, chiar și din afara acelor aparținătoare ordinului benedictin. O asemenea practică se putea accepta numai

⁸⁷ Un exemplu ilustrativ pentru ambiguitate manifestă este o piesă din Varbola (Estonia), confecționată din corn de ren, de dimensiuni relativ mari ($\varnothing = 6,5$ cm), foarte bine lustruită. Vezi Ü. Tamla, Liina Maldre, *Artefacts of Bone, Antler and canine teeth among the archaeological finds from hill-fort of Varbola. Crafting bone: skeletal technologies through time and space. Proceedings of the 2nd meeting of the (ICAZ) Worked Bone Research Group*. Budapest, 31 Aug. – 5 Sept. 1999. Ed. M. Choyke and L. Bartosiewicz. BAR, (2001), p. ? În schimb, o altă piesă, chiar decorată, de la Tallin, a fost fără rest socotită „fusaiolă”. Vezi Heidi Luik, *Bone combs from medieval Tallin, from the excavations in Sauna Street*, în *vol. cit.*, 330, fig. 20. Pentru România, ezitățile notabile s-au marcat la Enisala, unde au intrat la „diverse piese ornamentale”, „disc”, „inel”. Vezi I. T. Dragomir, *Cetatea medievală de la Enisala. Unelte, arme și obiecte de podobaă. Danubius*, 6–7, 1972–1973, fig. 11, 18.

în cazul unei mănăstiri populată cu călugărițe⁸⁸. În cadrul concepțiilor Evului Mediu occidental, munca de producere a firelor a fost inclusă în categoria denumită *opus feminine*⁸⁹.

Probabil că transpunerea lânii brute în fire era socotită într-atât de feminină, pentru că s-a moștenit ca atare din perioade mai vechi, precreștine. Se află reflectată și în inventarul diferențiat al mormintelor romane. Apoi, exemple post romane sunt de citat la Morești (jud. Mureș)⁹⁰, iar mai noi, cele din cimitirul din Nové Zámky (Slovacia), unde toate fusaiiolele au fost descoperite doar în morminte de femei⁹¹. În fine, într-un mediu deja creștin, dar încă incipient, cum a fost cel al Novgorodului (Rusia), s-au descoperit inscripții pe fusaiiole (poate nici ele sigure ca utilitate), care purtau numai antroponime feminine⁹².

Confirmarea atributului strict feminin al torsului este susținută temeinic de bogata iconografie a lui Adam și a Evei, alungați din paradis. În acele imagini, consecvent, Eva este cea care toarce (fig. 8)⁹³, în timp ce soțul ei, la fel de pedepsit, se ocupă cu munca câmpului. Alături de grija sau alăptarea copiilor, torsul i-a revenit programatic femeii, ca o foarte bună ilustrare a pedepsei veșnice pentru gustarea neinspirată din fructul oprit. O a doua reprezentare ca frecvență este aceea a unei variante a *Bunei Vestiri*, în care Fecioara primește torcând pe îngerul trimis de Dumnezeu. În mod absolut, nu există decât rarissime reprezentări de bărbați mânuind fusul pentru derularea de fire⁹⁴. Vom vedea ceva mai jos că derogările sunt

⁸⁸ Exemple citate la H. Künel, *Beiträge der Orden zur materiellen Kultur des Mittelalters und weltliche Einflüsse auf die klösterliche Sachkultur. Klösterliche Sachkultur des Spätmittelalters*. Internationaler Kongress Krems an der Donau, 18. bis 21 September 1978. Wien (1980), 16.

⁸⁹ A se vedea Claudia Opitz, Elisabeth Schraut, *Frauen und Kunst im Mittelalter*. Braunschweig (1983), 9; Edith Ennen, *Frauen ...*, 87; Katharina Pühl, *Die Spinwirtel ...*, 191–192; W. Rösener, *Peasants ...*, 186; Margaret Wensky, *Frauen im Handwerk*, în *vol. Nürnberg. Archäologie und Kulturgeschichte*. Nürnberg (1999), 509.

⁹⁰ K. Horedt, *Morești. Grabungen in einer vor- und frühmittelalterlichen Siedlungen in Siebenbürgen*. București (1979), 105, Abb. 48/7–9; 131, Abb. 64/11–16; 167, Abb. 53; 169, Abb. 74; 170, 87.

⁹¹ Zlata Čilinská, *Slawisch-awarisches Gräberfeld in Nové Zámky*. Bratislava (1966), 271, 284, 289.

⁹² *The Archaeology of Novgorod ...*, 162–162, fig. V.1/8, 13.

⁹³ Spre exemplificare, oferim o pagină de manuscris din a doua jumătate a sec. XIV, din Austria Superioară: http://austria-forum.org/af/Wissenssammlungen/Historische_Bilder/Adam_und_Eva_bei_der_Arbeit.

⁹⁴ O reprezentare în care se toarce în familie (tatăl, copil și mamă) este furnizată, fără indicarea sursei, de către T. Bíró Mária, *Egy lovag ...*, 78, fig. 6.

doar cele în care fusul a fost scos din contextul său uzual, devenind ceva neobișnuit sau chiar ridicol. Transferul de gen nu s-a mai realizat decât în domeniul țesutului, după obținerea firelor, unde războaiele și căzile pentru vopsit cereau forța bărbaților.

În oricare alt loc, dinafara unei mănăstiri de călugări, adică cetate, oraș, așezare rurală, fusaiolele au fost necesare și au constituit o posibilă și obișnuită zestre de inventar casnic. După observațiile pe care le-am făcut, ar trebui să admitem cu prudență sporită, că locul de descoperire al unor piese asemănătoare fusaiolelor ar putea fi numai un indiciu prealabil, de verificat, către stabilirea utilității *reale și diferite* a pieselor de o anumită formă. Dacă este greu de admis prezența lor într-o mănăstire de bărbați, probabil că nici alte contexte nu le-au fost tocmai obișnuite.

Suspiciunile de la Bizere ne obligă să întoarcem privirea către o întreagă literatură arheologică care ne-a precedat și pentru care a existat, cum deja remarcasem, un confort exagerat de interpretare. Aceasta pentru că este absolut imposibil ca doar la mănăstirea Bizere, jetoanele să fi fost pregătite pentru a fi utilizate drept fusaiole.

Cum văzusem, contextele de descoperire *sugerau* de multă vreme că ar trebui acordată o atenție sporită artefactelor de la care am pornit. Ideal ar fi să pornim de la locul lor de producție. Cum, deocamdată cel puțin, nu cunoaștem *atelier* pentru asemenea piese din lut, am putea să facem referiri doar la acelea realizate din alte materiale. Or acestea sunt de o relevanță maximală. Pentru că, de pildă, într-un atelier de prelucrarea osului, se realizau game întregi de piese, fără o specializare care să amintească de tehnologii contemporane. Ciudat este însă în continuare că, deși nu sunt înregistrate în atelier, piesele noastre se reîntâlnesc cam peste tot.

O altă atenționare provine, cum am scris deja, discutând despre „fusaiole” în mediul mănăstiresc, nu din contextul imediat, ci din *mediul lor general de descoperire*. Este mai mult decât simplul „context arheologic”, strict tehnic, pentru că, la fel ca într-o mănăstire, nici într-o cetate sau chiar locuință urbană mai răsărită, nu ne putem aștepta să se toarcă sistematic sau masiv, în detrimentul altor îndeletniciri casnice și manuale care au rămas nedovedite; cum ar fi, de pildă, croitul și cusutul, tricotatul ori țesutul, care veneau în complementaritatea torsului și finalizau bunuri cu valoare mult mai ridicată, adecvate unor asemenea ambianțe ori chiar exigențe sociale. Să admitem de la început că au existat locuri în care „altceva” decât torsul și anexa intenționat fabricată mai rezistent, a fusului, adică „fusaiola”, erau mai potrivite.

Cele mai bizare mesaje de asemenea factură provin dinspre arheologia funerară. Descoperiri din Italia au arătat că aceleași piese au ajuns în morminte romane, iar unele indicii iconografice, care le acordă utilitatea de anexe pentru strângerea la gură a șnurului de la pungă/borsete⁹⁵, par a explica asemenea descoperiri. Pentru o conjunctură deusolantă, rămasă fără vreo explicație indiscutabilă, trebuie să cităm cele câteva discuri perforate din lemn, regăsite în inventarul unui mormânt de conte de Toulouse (Franța), datate în secolul al XI-lea⁹⁶. Cazul din urmă este extrem de relevant: un „conte torcător” căruia anturajul i-a depus însemnele pasiunii în mormânt? Au ajutat înțelegerea nuanțate și descoperirile de piese diferite ca mărime, aflate în exact aceleași contexte. Cel mai simplu a fost să se constate că au existat „fusaiole” și mereu alternative diferite⁹⁷, care se lasă mai dificil de explicat.

După suspiciunea formulată în legătură cu relația improprie dintre locul de descoperire și utilitatea cea mai frecvent admisă, dublarea „fusaiolelor” de la Bizere printr-o piesă neperforată, care, în modul cel mai evident, nu putea fi montată la/pe un fus, cel puțin prin tragere pe tija din lemn, ci doar suspectată de a fi fost lăsată neterminată, fără gaura centrală, ne obligă să recurgem și la alte interpretări posibile. Deși formal jetoanele au fost identice ca aspect general, adaosul unei perforații centrale ar fi fost de natură să „revoluționeze” întreaga lor interpretare? În cazul folosirii la fus, răspunsul ar putea fi un „da”, însă vom obține noi tranșări categorice dacă avem în vedere și alte utilități.

Dacă chiar și pentru fusaiole se admite că puteau fi confecționate în mărimi diferite și din altceva decât din ceramică, este de înțeles că *forma le aduce nu identitatea automată, ci doar posibilitatea de utilitate*. A doua încheiere metodologică de studiu este aceea că nu putem avea certitudinea că dispunem de *piese independente* ori numai de *subansambluri simple* (combinata „fusaiolă” + o tijă ori o ață) ori *complexe* (mai multe „fusaiole” împreună între ele + altceva). În al treilea rând *nu putem să ne cantonăm observațiile la materiale de confecție exclusive*. Formal, în atenție ne rămâne în față un singur mare grup, împărțit major de prezența ori absența unor găuri, în care nu a fost discutat nici un criteriu de mărime, în timp ce funcțional, clasările

⁹⁵ *Archeologia urbana ...*, 460–461.

⁹⁶ *Le comte de l'An Mil*. Sous la dir. É. Crubézy et Ch. Dieulafait. Supplément 8, (1996), din *Aquitania*, 64–65.

⁹⁷ Vezi situația dintr-un cimitir slavo-avar, de la Zlata Čilinská, *Slawisch-awarisches Gräberfeld ...*, 271.

de funcție au variat cu destulă generozitate. După cum vom vedea mai jos, lăsând deoparte forma, funcția devine mai facil de regăsit, atât timp cât o îngăduie analogiile și contextele de descoperire din alte locuri. În ceea ce urmează, vom proceda la inventarierea tuturor posibilităților pe care micuțele piese de la care am pornit le au pentru a-și regăsi locul ocupat în Evul Mediu, dar pe care l-au pierdut din interpretări prea grabnice.

În căutarea ordinii relative, am putea opera o selecție care se bazează pe două criterii de clasificare majore: acelea de anexe aparținătoare altor piese ori ansambluri (I) și cele pentru utilități independente (II). Nu dobândim încă facilități de recunoaștere, pentru că divizările nu le putem tranșa după normele atât de dragi arheologilor. Pentru că, vom vedea mai jos, unele forme majore alunecă dintr-o categorie în alta și foarte greu ar putea jura cineva locul precis din care și-au terminat istoria. Mai departe, în rândul utilității independente trebuie să discernem elemente de port (A) și instrumente (B).

Fusaiola este deja o anexă (categoria I), sugerată prin nevoia de a fi înfiptă/montată la capătul unei tije-fus (cum am subliniat, varianta de interpretare 1). Dar forma sa proprie pare a fi de o mare generalitate, pentru că nu a avut nici un fel de restricționare în a fi transmisă și în/prin alte asociații îngăduite de perforația sa.

Din întreaga discuție tocmai purtată mai sus, a reieșit din plin faptul că cea mai mare parte dintre piesele căutate și publicate se asociază suspect de mult ori, chiar au fost în realitate, mai curând *piese de podoabă* (varianta de interpretare 2). Este prima tâlcuire care intră în ambele categorii, căci o singură piesă atârnată, poate compune deja o podoabă (categoria II).

Reprezentările iconografice ale mărgelilor aparțin, aproape numai componentelor de/cu oarecare valoare. Însă problema rezidă din aceea că nu putem astăzi să delimităm tocmai ceea ce reprezintă „valoare” pentru un purtător antic ori medieval. O altă micuță pastilă găurită, ajustată dintr-un vechi vas smălțuit, s-a clasificat tot drept o piesă de podoabă⁹⁸. Lucrurile par a merge către aceeași interpretare dacă un „jeton”, comparabil cu un disc găurit, ar fi fost produs din coral⁹⁹. Dimpotrivă, în altă parte, sub teroarea formei cu

funcție unică, se uită că, în aceleași complexe, nici nu există ceramică comună (pastă și decor) similară cu cea din care ar fi fost fabricate „fusaiiole”¹⁰⁰. Adică, pe lângă faptul că ar fi unicate tehnologice, până și implicarea olarilor ar fi fost cu totul aparte, numai în situația lor... Cum am mai remarcat, în mod bizar, nimeni nu s-a preocupat cu-adevărat să afle cum de numai fusurile s-au înzestrat cu artificii din lut atât de copios decorate, la concurență cu mărgelile pentru gât sau membre; ori, și mai simplu, de ce adică, nu ar fi mai normal ca să le credem cu prioritate tocmai mărgelile și nu capete pentru fusuri. Arheologii au așteptat să le descopere doar multiplu înșirate, niciodată singure pe vreun fir, ori rătăcite întâmplător, la fel ori mai des decât fusaiiolele, deci obligatoriu, mai multe împreună, pentru a accepta o asemenea calificare? Unele fusaiiole, descoperite la Coconi, sunt atât de bine realizate (bitronconice, poliedrice, cu smălț și linii zig-zagate, de aproape trei ori mai mici decât altele, simple)¹⁰¹, încât se iau la întrecere cu orice alt tip de podoabe descoperite în același sit. Situația nu este nici unică, nici cea mai veche din punct de vedere cronologic¹⁰². Ar fi, de asemenea, măcar nedrept, să ne substituim oamenilor vremurilor și să decidem, cu gusturile noastre estetice, dacă vreo pastilă merita să primească numai destinația pe care și-o închipuie și o transmite cultura analiștilor de astăzi. Tot așa, cum nici pentru fusaiiole nu este în stare nimeni să adjucece care ar fi prea mare sau nepotrivită, de ce lipsa de regulă nu ar fi valabilă și în cazul mărgelilor?

Pe de altă parte, este greu de imaginat cum se pot accepta „mărgelile” doar în forme exclusive (sferice, cilindrice, elipsoidale), nu și altele cu profil bitronconic, în variante de tamburi sau oricare alte forme spațiale libere, care puteau dispune de câte o gaură mediană penetrantă, pentru înlesnit tragerea pe un fir. Se pare că s-a uitat cât de trudnică ar fi compunerea unui șirag cu aceleași mărimi de perle, ca și ideea potrivit căreia la gât se puteau purta tot felul de combinații, din care vor fi dispărut unele părți care erau confecționate numai din sâmburi. Este foarte clar că o mulțime de mărgelile au fost eronat metamorfozate în auxiliare de fus. Într-o ordine de utilitate, ele ar trebui cel mai des avute în vedere ca alternative.

Dimensiunea mărgelilor din *mătănii* ori *rozării* („pater noster”) (varianta de interpretare 3)

⁹⁸ *Brucato. Histoire et archéologie d'un habitation médiéval en Sicile.* Sous la dir. J.-M. Perez. Roma (1984), 405, pl. 68/e. Autorul ezită să o catalogheze altfel decât „obiect din ceramică”.

⁹⁹ A se vedea piese de la Nitra, în *Dávne dejiny Nitry a okolia. Vosvetle najnovších archeologických nálezov.* Ed. M. Ruttkay. Nitra (2005), Tab. 17.

¹⁰⁰ Cel mai frapant la D. Băcuiet-Crișan, *Așezările ...*, 26, 154, pl. 56/1, 4.

¹⁰¹ N. Constantinescu, *Coconi ...*, 79, 237, pl. III.

¹⁰² A se vedea numitele fusaiiole adunate de M. Andronic, *Teritoriul ...*, 309–310, pl. CVI.

nu a fost vreodată socotită „decentă” sau măcar „potrivită”. Șiragurile lor pot trece, printre neavizați, și ca podoabe. Aceasta lunecând din realitatea medievală care chiar le-a creat cu dublu rost. O reprezentare a Sf. Sofia, datată la 1420–1425, prezentă pe domul din Milano, ne înfățișează un rozariu (= șir de mătâni) de forma unor colăcei de mărimea unui căuș de palmă¹⁰³. Sf. Egidiu, pictat de către Petrus Crispus în 1449, își expunea un astfel de șir de mărgelile mari, colorate¹⁰⁴. Lângă Maria Magdalena, pictată de către Rogier van der Weyden, în anul 1445, un personaj secundar ține în mâini un rozariu articulată, la distanțe egale, de piese mai mari, diferit colorate¹⁰⁵, care arată exact ca niște fusaiole. O altă figurare, din jurul lui 1460, aparținătoare unui meșter flamand cu inițialele M. S. este ținută de către una dintre femeile perechilor de îndrăgostiți pe care le înfățișează¹⁰⁶. La fel de impresionante se prezintă componentele rozariului Annei à Wode, decedată la Norfolk (Anglia) în anul 1512, și înveșnicită cu o piatră tombală-gisant¹⁰⁷. Pentru modalitatea interferențelor este relevantă descrierea din 1503 a unor rozarii aparținătoare Rosinei, soția lui Cristofor Kursner, și Margaretei, soția lui Wolfgang Vnger: confecționat din coral, cu nasturi („Knopffen”) din argint¹⁰⁸.

În această poziție nouă, „fusaiolele” se metamorfozează în substitute de „perle” de formă grosolană, tocmai pentru a nu fi confundate cu vreo podoabă în contradicție cu decența unui creștin habotnic. Mătâniile au aparținut și încă mai aparțin acelor accesorii individuale pe care creștinii le-au purtat frecvent. Paradoxul este însă acela că arheologic ele par că nu au viețuit deloc. Piese de rozariu puteau fi înșirate și prin alte sisteme de prindere, cum o demonstrează un rozariu din aur englez¹⁰⁹. Numai dimensiunea ceva mai mică a cla-

sat discurile din os de la Salzburg (Austria)¹¹⁰, iar odată cu ele și un set perfect identic descoperit la Cluj-Napoca (fig. 15)¹¹¹.

Ar fi cel puțin logic să ne imaginăm că orice fel de însemn, cabalistic ori recognoscibil, prezent pe o „fusaiolă” este mai corect a fi ținut la gât ori într-o brățară, decât pe un fus. Recursul la *amulete* cu forme similare (variante de interpretare 4) vine imediat în aceeași categorie a artefactelor aflate la limita dintre podoabe și alte utilități personale. Se știe foarte bine că ele au fost precreștine, dar nu au fost eliminate după triumful bisericii. Ca și în epoca romană sau ca și astăzi, orice obiect mărunț poate fi fetișizat și purtat la gât ori atârnat pe undeva. Pentru începuturile Evului Mediu, pomenisem o vertebră de pește uriaș, găurită, trecută și drept „talisman”¹¹².

Destule descoperiri au indicat existența unor *aplici* ori *fibule* în formă de discuri (variante de interpretare 5). Identitatea le-a fost acordată numai celor confecționate din oricare alte material decât ceramica. Însă, de la os, până la toate metalele, ele există, cu sau fără decor, uneori fără nici un fel de sisteme aparente de prindere, alteori cu orificii centrale, prin care, se presupune, s-ar fi realizat atașarea de suporturile necunoscute ori doar desprinse. Cele din urmă sunt moștenite din epoca romană, dar le regăsim la lombarzi¹¹³, slavi¹¹⁴ sau într-un mediu posibil german, din secolele IX–XI¹¹⁵. Cât ne privește, ne limităm a cita aici pastilele-aplice din os, în număr de opt, puse pe centura unui mormânt de la Cefa (jud. Bihor)¹¹⁶. Părem a nu aștepta niciodată pe cele din ceramică ca să îndeplinească asemenea rosturi. Este însă corect acest punct de vedere, având în vedere faptul că formele s-au imitat din toate materialele posibile? În ce măsură, un

¹⁰³ Laura Cavazzani, *Il crepuscolo della scultura medievale in Lombardia*. Leo S. Olschki (2004), tab. 107, fig. 110. Alte imagini de rozarii, vezi la *Der Rosenkranz. Andacht. Geschichte. Kunst*. Bern (2003), 75 (aur, email, 1500), 163 (lemn? 1517–1518), 376 și urm.

¹⁰⁴ Vezi A. Châtelet, R. Recht, *L'autunno del gotico*. Milano (1989), 286, fig. 236 (New York, The Metropolitan Museum, Colecția Robert Lehman).

¹⁰⁵ St. Kemperdick, *Rogier van der Weyden. 1399/1400–1464*. Potsdam (2007), 53.

¹⁰⁶ *Von Leben ...* 46, Abb. 25.

¹⁰⁷ Roberta Gilchrist, *Medieval archaeology and the life course*. Woodbrige (2012), 96.

¹⁰⁸ J. Spiritza, Údaje o zlatníckých výrobkoch v najstaršom Bratislavskom protokole testamentov (1414–1529), în *ZborHist*, LXII, (1968), 8, 192–193.

¹⁰⁹ C. Reeves, *Pleasures and pastimes in Medieval England*. Phoenix Mill (1995), 194.

¹¹⁰ *Der Residentzplatz. Fenster zu Salzburgs Geschichte*. Salzburg (2009), 134.

¹¹¹ Str. Micu-Klein, săpături arheologice inedite, care ne aparțin.

¹¹² D. Gh. Teodor, *Așezările ...*, 114.

¹¹³ Vezi de exemplu fibulele lombarde de la Holubice. J. Tejral, K současnému stavu archeologického i historického bádání o nejčasnějším středověku na Moravě. *Mezi raným a vrcholným středověkem. Pavlu Kouřilovi k šedesátým narozeninám přátel a žáci*, ed. Doležel, Jiří – Wihoda, Martin. Brno (2012), 54, fig. 14.

¹¹⁴ *Importants sites slaves en Slovaquie*. Bratislava (1978), 174, fig. 71 (Nové Zámky, sec. X); 284, fig. 117 Záhorská Bystrica, sec. VIII); 293, fig. 121 (Zemné, sec. X); Zlata Čilinská, *Slawisch-awarisches ...*, 284.

¹¹⁵ *Der Residentzplatz...*, 129–130, 3.2.1–6.

¹¹⁶ Cum arată cele de la Cefa (jud. Bihor). Vezi I. Crișan, Gina Hora, Piese de podoabă ..., 90, 97, Pl. IV/3 (unde sunt descriși drept „butoni”). I. Crișan, Un mormânt din necropola satului medieval Rădvani. *Crisia*, 34, (2006), 8, pl. 1.

disc ceramic ori din lemn nu se puteau coase pe o centură sau un veșmânt? Nu există nici un fel de răspunsuri certe la o asemenea întrebare.

În fine, cele mai mici dintre descoperirile din os, ar putea fi, la fel de bine, să fi fost *nasturi* (variante de interpretare 6) medievale. Suspiciunea s-a născut deja la Fundu Herței (jud. Botoșani), unde o pastilă de lut (secolele VIII–X) fusese dotată cu două găuri¹¹⁷. O piesă germană din os, care are patru perforații în cruce, ca la un nasture clasic, descoperită la Weißenstein (secolele VIII–XII), a fost însă socotită jeton de joc¹¹⁸; la fel s-au petrecut lucrurile cu una de la Marburg (secolele X–XI)¹¹⁹. În asemenea situri, identitatea a fost tulburată de deficiența istoriei nasturilor în sine, care s-au născut numai în Evul Mediu. Exemplare din secolul al VII-lea, apar la Roma („anime di bottoni”), cu variante între una și cinci găuri¹²⁰, alt exemplu edificator provine din Rodersen (Elveția)¹²¹. În fine, din Alsacia (Franța), provin nasturi cu perforații, din os și metal¹²². Jean Fouquet, pictor de la mijlocul secolului al XV-lea, l-a pictat pe piticul curții cu numele de Gonella, cu nasturi uriași, îmbrăcați în pânză¹²³.

„Găitării” amintiți de unele documente¹²⁴, aveau rostul de a-i ambala în material textil și pregăti pentru haine sau alte articole/podoabe vestimentare. Probabil imitau tot piese din os¹²⁵ ori din alt material (lemn, rășini, sticlă etc.). La rândul lor, aceștia seamănă frapant cu aplici de curea¹²⁶, cu rost exclusiv decorativ. O serie descoperită în Petit-Landau (Franța), are particularități ce merită relevate. În primul rând, sunt confecționați din materiale diferite, respectiv din os, gagat și metal;

numai cea din urmă are un singur orificiu central, celelalte au mai multe. Piesa din os pare să fie reciclată, având inițial doar un simplu decor realizat cu cercuri concentrice¹²⁷.

Forma „pastilelor”, neperforate, era deplin potrivită pentru a fi depusă pe table amenajate pentru jocuri (variante de interpretare 7). Este cert că fusaiiolele și *jetoanele de joc* au fost adesea confundate¹²⁸. Este situația în care nu mai discutăm despre părți ale unui întreg mutilat, dezarticulat și pierdut, ci despre lucruri de sine-stătătoare. Este o nouă situație în care putem stabili că se includeau/asociau laolaltă, atât piese întregi, cât și altele perforate. Cele înzestrate cu găuri se justifică multiplu. Din explicații ne oprim deocamdată doar la nevoia de a le face ori mai ușoare, ori mai „frumoase”.

Asemenea piese, neperforate, și-au început șirul la noi, prin descoperirile de la Dinogetia (Dobrogea)¹²⁹. În mod cert, o serie rămasă nenumită ori recunoscută, a existat și la Păcuiul lui Soare. Identificarea ca atare și cronologia lor este sincronă cu descoperiri din lumea bizantină¹³⁰, slavă¹³¹, vikingă¹³², baltică¹³³ oridin Occident¹³⁴, până

¹²⁷ *Leben im Mittelalter*, catalog nr. 3.120.

¹²⁸ Constatate identică la U. Müller, Schäch und Hnefataff – zwei mittelalterliche Spiele als Beispiel „archäologischer Objektwanderung”. *Fremdheit und Reisen in Mittelalter*. Hrg. Irene Erfen, K.-H. Spieß. Stuttgart (1997), 142.

¹²⁹ Gh. Stefan, I. Barnea, Maria Comsa, Eugen Comșa, *Dinogetia...* I, 289, fig. 171/21.

¹³⁰ A se vedea, spre exemplu, componentele de joc descoperite pe suprafața criptei Balbi, din Roma, datate în sec. VIII–IX. *Roma ...*, 418; piese din sec. X–XIII, de la Chersones (Crimeea, Ucraina). *Byzanz. Pracht und Alltag. Kunst- und Ausstellungshalle der BD, Bonn, 26 Febr. bis 13 Jun. 2010*. Hirmer, 208.

¹³¹ Z. Váňa, *Přemyslovská Budeč...*, 150 (rez. germ.); *Археология древняя Русь. Бит и культура*. Red. Б. А. Корчун, Т. И. Макарова. Москва (1997), 385, fig. 79/12–14.

¹³² U. Müller, Schäch und Hnefataff ..., 136 și urm.

¹³³ Vezi descoperire din cetatea Memel. V. Žulkus, *Die Burg von Memel. Baugeschichte und Forschungen* (rez. pentru text în lb. lituaniană). *Lietuvos pilių archeologija*. Klaipėda (2001), 56, fig. 7/6.

¹³⁴ Vezi spre exemplu, descoperirile din sec. X, din cetatea Andone (Franța): http://commons.wikimedia.org/wiki/File:Ang_mus_jetons.JPG; Lübeck: M. Gläser, *Spielzeug ...*, 124, Abb. 17; Sachsenburg: W. Schwebenicky, *Der mittelalterliche Silberbergbau im Erzgebirgsvorland und im westlichen Erzgebirge unter besonderer Berücksichtigung der Ausgrabungen in der wüsten Bergstadt Bleiberg bei Frankenberg*. Chemnitz (2009), 136, Abb. 271; Bayreuth: Andrea Bischof, *Ein spätmittelalterlicher Brunnen aus Bayreuth. Ergebnisse einer archäologischen Ausgrabung an der ehemaliger Schmiedergasse nahe der Stadtmauer*. Faustus (2010), catalog K. 290–299; Ruhr: St. Leenen, *Die Isenburgen an der Ruhr*. II. Darmstadt (2011), Taf. 138/7, 139/5, 326.

¹¹⁷ M. Petrescu-Dâmbovița, D. Gh. Teodor, *Sisteme de fortificații ...*, 52, fig. 32/6.

¹¹⁸ *Burg und Herrschaft*, Hrgs. R. Atzbach, S. Lüken, H. Ottomeyer. Dresden (2010), 169, 8.13.

¹¹⁹ Antje Kluge-Pinsker, *Schach und Tric-trac. Zeugnisse mittelalterlicher Spielfreunde in Salischer Zeit*. Sigmaringen (1991), 218.

¹²⁰ *Roma dall'Antichità al Medioevo. Archeologia e storia*. A cura Maria Stela Arena, P. Delogu, Lidia Paroli, M. Ricci, Lucia Sagui, Laura Vendittelli. Roma (2001), 363, II. 4.494–505.

¹²¹ Ch. Krauskopf, *Tric-Trac, Trense, Treichel. Untersuchungen zur Sachkultur des Adels im 13. und 14. Jahrhundert*. Braubach (2005), Taf. 41/18, datate în sec. XIII–XIV.

¹²² *Leben im Mittelalter...*, catalog nr. 3.120.

¹²³ Colecția Kunsthistorische Museum, Viena.

¹²⁴ Amintiți la curtea nobiliară de la Remetea în anii 1372–1378. Vezi I. Dani, C. Feneșan, O listă de socoteli din Banatul secolului al XIV-lea. *Banatica*, 3, (1977), 150–151.

¹²⁵ Un exemplar din Moldova, la Paraschiva-Victoria Batriuc, Obiecte medievale de os din colecțiile Complexului Muzeal Bucovina din Suceava. *ArhMed*, VII, (2008), 287, fig. 5/5.

¹²⁶ I. Crișan, Gina Hora, *Piese de podoabă ...*, 97, pl. IV/2.

la hotarele Atlanticului¹³⁵. Antecedentele lor sunt însă antice, evoluând în toate teritoriile moștenitoare ale Romei, unde se recunoșteau sub denumirea *ludus duodecim scriptorum*, pe *tabula* (de unde și numirea de „table”). Se cunosc chiar și numele jocurilor medievale care au utilizat asemenea accesorii-pastile: „backgammon” (echivalentul „tablelor” de astăzi)¹³⁶, „Brettspiel”, tric-trac¹³⁷, nine-men’s morris”, „castle-game”, „merrill”, „Puff”, moară (cu amplasarea pe un grafic cu liniaturi geometrice simple, cuprinzând o serie de patrulatere înscrise și unite cu linii transversale), „tavola reale”, „gioco del filetto”, „il filetto”¹³⁸, „toccadiglio”, „damier” (folosind aranjamentul unei table de șah)¹³⁹. În mediul viking, jocul purta numele de „hnefatafl”¹⁴⁰. Regele Alfons al X-lea cel Înțelept, al Castiliei (1252–1284) ne-a lăsat primul „tratat” european teoretic de utilizare: *El libro de ajedrez, dados e tablas*¹⁴¹. Anterior anului 1300 s-a început și seria reprezentărilor lor iconografice¹⁴².

În două veacuri, după Anul O Mie, progresele jocurilor au fost enorme. Răspândirea lor a fost constatată, pentru toată Europa, practic în majoritatea ambianțelor sociale¹⁴³, chiar și în mediile

paupere¹⁴⁴, tocmai pentru că nu presupuneau construcții complicate. De la finele secolului al XV-lea datează una dintre cele mai complexe cutii de jocuri multiple, conservată în Franța¹⁴⁵. În 1511, o gravură germană lasă de înțeles că dintr-o casă bine dotată, nu puteau lipsi cutiile de table și șah¹⁴⁶. Jocurile „de masă” au devenit curențe și în comunități religioase, cârciumi sau pe lungile drumuri de călătorie.

S-au descoperit și există în colecții muzeale, suporturi anume, din materiale rezistente sau lemn, care au servit susținerii jetoanelor pentru jocuri¹⁴⁷. Simplitatea a trei pătrare înscrise, tăiate pe mijlocul laturilor, a contribuit și ea la larga răspândire a celor mai simple formule de joc. Și aceste baze pentru jocuri au problemele lor de identificare. Mărcile zise „de olar”, de pe fundul unor vase medievale din prejma Anului O Mie, conțineau deja grafia de trasare a jocului de moară, ceea ce măcar demonstrează nu numai posibilitatea sa de folosire, dar și cea de practicare a ei efectivă. Concomitent și atemporal, baza/tabla/câmpul de joc se putea obține și printr-o trasare pe pământ.

Semnalarea scrijeliturilor pentru baze de joc (de tip „mooară”), mai ales în cetăți, inclusiv în România,

orașe, cu exemple la Waterford: *Lübecker Kolloquium* VI, (2008), 20, Abb. 9.

¹⁴⁴ Vezi spre exemplu descoperirile din Leobendorf (Austria). M. Krenn, *Wüstungsforschung und Denkmalpflege in Niederösterreich. Anforderungen und Aufgaben der archäologischen Denkmalpflege am Beispiel mittelalterlicher Siedlungsstrukturen*. Wien (2012), 172, 318, Taf. 90, Object 97/244–01–03. Pentru alte date, vezi și <http://www.larsdatter.com/games-board.htm>

¹⁴⁵ *Le musée national du Moyen Âge. Thermes de Cluny*. Paris (2003), Cl. 3434.

¹⁴⁶ Strassbourg, autor Mathias Hupfuff. Reprodus în *Leben im Mittelalter...*, nr. 605; *Spätmittelalter am Oberrhein...*, 300, nr. 605.

¹⁴⁷ Un exemplar fragmentar, de sec. VIII–IX, este semnalat la Praha-Butovice. Vezi M. Lutovský, *Encyclopedie ...*, 248. În Ungaria actuală, o lespede din piatră, ante 1300, a fost descoperită la Buda. Vezi *Kincsek a város alatt. Budapest régészeti örökségének feltárása. 1989–2004*, ed. Zsidi Paula. Budapest, (2005), 93. În mediul rural, o cărămidă de la Hajdúdorog-Kati-dűlő a fost datată în a doua jumătate a sec. XII, vezi Fodor I., Árpád-kori templom körüli temetők Hajdúdorog határan (Előzetes közlemény). „... a halál árnyékának völgyében járok”. *A középkori templom körüli temetők kutatása*. Szerk. Ritoók Ágnes, Simonyi Erika. Budapest, (2005), 199, fig. 2. O altă bază de joc, pe o țigla, tot din sec. XIII, vezi la Zolnay L., *Az elátkozott Buda. Buda aranykora*. Budapest, (1982), 437; piesă din a doua jumătate a sec. XIV, de la Visegrád, *A magyar iskola első évszázadai / Die ersten Jahrhunderte des Schulweisens in Ungarn (996–1526)*, eds. G. Szende Katalin, Szabó Péter. Győr, (1996), 232. În mediu cruciat, la Ierusalim: C. N. Johns, *Pilgrims’ Castle (‘Atlit) David’s Tower (Jerusalem) and Qa’at ar-Rabad (‘Ajlun)*. Norfolk, (1997), pl. XXV/1–2.

¹³⁵ Piese de sec. XII rezultate din arheologia castelului Sf. Gheorghe din Lisabona (Muzeul din castel).

¹³⁶ Antje Kluge-Pinsker, *Schach und Tric-trac...*, 56 și urm.; J. L. Singman, *Daily Life in Medieval Europe*. Westport-Conecticut – London (1999), 235–238.

¹³⁷ *Alltag im Spätmittelalter*. Darmstadt (1986), 38–40; A. Kluge-Pinsker, *Schach und Tric-trac...*

¹³⁸ *Archeologia urbana ...*, 477–478, 567, tab. XV/c-d; S. Nepoti, Alcuni dati archeologici sulle manifatture tessili bassomedievali. *Scavi medievali in Italia. 1996–1999*. A cura Stella Patitucci Uggeri. Roma (2001), 394.

¹³⁹ *Paris 1400. Les arts sous Charles VI*. Paris (2004), 193.

¹⁴⁰ T. O’Keeffe, *Medieval Ireland. An Archaeology*. Charleston (2001), 113; U. Müller, Schách und Hnefatafl ..., 136 și urm.

¹⁴¹ Pentru modul de utilizare, cu observația critică a confuziilor de prezentare în „tratat”, vezi J. L. Singman, *Daily life ...*, 236–240.

¹⁴² *Libro de achedrez, dados e tablas*, redactată la Toledo, în 1283; imagini din *Carmina Burana*: W. L. Tronzo, Moral hieroglyphs: chess and dice at San Savino in Piacenza. *Gesta*, 16, no. 2 (1977), 15–26, *Codex Manasse*. Alte imagini, din 1470–1500, 1493, circa 1540, 1539, vezi la W. Endrei, L. Zolnay, *Fun and games in Old Europe*. Budapest (1986), 45–46, 78, pl. XXI.

¹⁴³ Vezi despre piesele de la Bamberg: *Die Andechs-Meranier in Franken. Europäisches Fürstentum im Hochmittelalter*. Mainz (1998), 320; alte superbe piese din lemn, din sec. XVI, păstrate la Landesmuseum Ferdinandeum din Innsbruck (Austria), dar și altele, din materiale diverse (marmură, ivoriu, ambră, metal, sticlă, piele, perle, pietre prețioase): B. Holländer, Brettsteine und Spielbretter. *Spielwelten der Kunst. Kunstkammerspiele*. Katalog des Kunsthistorischen Museums Wien. (Viena) 1998, 35–41; apoi descoperiri din

pe cărămidă, la Hârșova (jud. Constanța)¹⁴⁸, pe pietre, la Oradea¹⁴⁹ și Suceava¹⁵⁰, alături de alte descoperiri similare din regatul Ungariei (fig. 16)¹⁵¹, pare a indica o modalitate curentă de omorâre a timpului de către soldați din garnizoane, decât de către persoane sus-puse, de la vârful piramidei sociale. Dar nu trebuie să exagerăm o asemenea concluzie. Aproape cert, ne putem aștepta ca aceleași jocuri să fi fost prezente, cu calității superioare, care să fi fost perisabile. Investigația materială atrage atenția asupra extensiunii jocurilor similare, către ceea ce s-ar putea deja defini drept ocupații „populare”.

Chiar dacă au fost găsite alături de fusaiole bitronconice, au aspect de pastile, cu un orificiu mic și ceva decorații, funcția lor a fost privită cu prudență îndreptățită¹⁵². În momentul în care renunțăm să le urmărim doar pe cele produse din ceramică, constatările devin foarte importante. Cea dintâi constatare se leagă de vechimea însăși a practicilor de joc aparținătoare Evului Mediu. În mediul slav de la Mikulčic (Cehia), erau deja în secolele V–VII, folosite piese frumos decorate, dar neperforate¹⁵³.

Limba română a reținut un clișeu, atunci când folosește termenul de „pietre de joc”, deși astăzi nimeni nu mai ține minte să se fi văzut folosindu-se de puluri din piatră. În limba maghiară, auxiliare sunt numite însă de-a dreptul „karika”¹⁵⁴ (= „rotunduri”, cercuri), ceea ce constituie măcar un indi-

ciu de formă geometrică generală. Să reținem că numai cele două numiri din urmă remarcă numai calitățile obiectelor, insistând, fiecare separat, pe o caracteristică frapantă/formală și nu pe utilitatea lor posibilă. De notat, tot în limba română, un alt auxiliar de joc, anume „zarul”, este un termen de origine arabă, de unde derivă și cuvântul „hazard”. Ascendența lingvistică pare a face recurs la vreo influență turcă, care ar mai fi încă de elucidat și, probabil, cu valabilitate restrânsă numai la zone extracarpatice.

Descoperirile sunt atât de numeroase și răspândite, încât o socoteală simplă ne lasă a înțelege că piesele mobile ale acestor jocuri ar fi concurat cel mai serios cu numărul pretinselor fusaiole contemporane. Se mai știe de asemenea că toate piesele mobile ale jocurilor nu erau deloc „tipizate”, dobândind și alte forme geometrice decât cele circulare¹⁵⁵ sau fiind substituite cu pietre colorate ori sâmburi/semînțe diferite. Gama jetoanelor de joc oscilează între extreme radicale, în care, la nivelul inferior există cioburi prelucrate, abia departajabile de cele deplin accidentale, până la confecția lor de mare investiție și decorarea cu imagini religioase¹⁵⁶. A mai fost făcută o remarcă justă, potrivit căreia diferența de confecționare trăda calitatea jucătorilor: piesele din os fiind destinate unor pretențioși sau sus-puși, în timp ce ceramica aparținea oamenilor obișnuiți¹⁵⁷. Practicarea jocurilor medievale cu „puluri” întregi sau perforate a depins mult de subiectivitatea comunităților în care s-au descoperit. În unele părți, chiar bine înzestrate din punct de vedere material, preferința stăpânilor pentru alte distracții a putut determina numărul, prezența ori chiar absența totală a pieselor necesare jocurilor cu jetoane. Selecția se putea aplica, în egală măsură, folosirii anexelor de fus sau oricăror altor identități despre care va fi vorba în continuare.

Jetoane propriu-zise („pedina da gioco”, „gettoni”, „tessere”, „Brettsteine”, „méraux”, „pions de damier”, „Nine Men Morris”, „draughts”) modelate din metal,

¹⁴⁸ Cristina Paraschiv-Talmațchi, Early middle age in Dobrudja. Different data concerning the state of the research at Hârșova (Constanța county). *Studia Antiqua et Medievalia. Miscellanea in honorem annos LXXV peragentis Professoris Dan Gh. Teodor oblata*. Ed. D. Aparaschivei. Iași (2009), 427, 425, pl. II. Probabil numai traducerea a scos din „țintar”, eronatul „target” și „mosquito's motif”.

¹⁴⁹ A. A. Rusu, *Cetatea Oradea. Monografie arheologică*. I.: zona palatului episcopal. Oradea (2002), 117.

¹⁵⁰ C. A. Romstorfer, *Cetatea Suceviî descrisă pe temeiul propriilor cercetări făcute între anii 1895 și 1904*. Publicată în românește cu o notiță istorică de Alex. Lăpedatu. București, (1913), 77, fig. 72/1, k; Mariana Șlapac, *Cetățile medievale din Moldova (mijlocul secolului al XIV-lea – mijlocul secolului al XVI-lea)*. Chișinău, (2004), 236–241 (înconjurată de o întreagă teorie a „triplelor incinte druidice”); Paraschiva-Victoria Batariuc, *Obiecte medievale ...*, 279–280.

¹⁵¹ O listă la S. Petényi, *Games and toys in medieval and early modern Hungary*. Krems (1994), 69; apoi Visegrád, la *The medieval royal palace at Visegrád*. Ed. G. Buzás, J. Laszlovszy. Budapest (2013), 358.

¹⁵² Aurelia Dickers, *Archäologie an der Stubengasse*. St. Winkler, *Die Stadt Münster. Ausgrabungen an der Stubengasse (1997–1999)*. Mainz (2008), 53, Abb. 18/2. De remarcat că o piesă foarte apropiată, descoperită la Gartow, a fost clasată fusaiolă. Vezi *Slawen an der Elbe*. Hrg. K.-H. Willroth, J. Scheeweiß. Göttingen (2011), 90, Abb. 48.

¹⁵³ M. Lutovský, *Encyclopedie ...*, 118–119.

¹⁵⁴ W. Endrei, L. Zolnay, *Fun and games ...*, 168.

¹⁵⁵ Piese vikingie arată ca niște mici căpățâni, cu bază dreaptă și parțial străpunse. Vezi U. Müller, Schách und Hnefatafl ..., 139, fig. 16–17. Sunt pătrate în cetatea Gommerstedt (Germania): Ch. Krauskopf, *Tric-Trac, Trense, Treichel...*, Taf. 44/4; Buda (Ungaria): W. Endrei, L. Zolnay, *Fun and games ...*, 66. La fel, și la noi, există componente pătrate, la Baia (Suceava). Vezi Eugenia Neamțu, V. Neamțu, Stela Cheptea, *Orașul medieval Baia ...*, 134, pl. 48/1–4.

¹⁵⁶ Întreaga gamă despre care am pomenit, semnalată în Anglia. Vezi Roberta Gilchrist, *Medieval life archeology and the life course*. Boydell Press (2012), 154. O atitudine favorabilă clasificării discurilor din materiale reciclate pentru jocuri, în Ungaria, la S. Petényi, *Games and toys ...*, 57.

¹⁵⁷ W. Endrei, L. Zolnay, *Fun and games ...*, 168.

lemn¹⁵⁸, os¹⁵⁹ și piatră¹⁶⁰, de o formă identică ori similară, sunt bine răspândite deja din secolele XI–XIII¹⁶¹. Descoperiri din Franța de nord, aparținătoare secolului al XI-lea, ne prezintă deja piese din os central perforate¹⁶², din care unele întru-totul confundabile cu „fusaiiolele”. În ceea ce privește aceeași formă a ustensilelor din joc, exemplele bizantine de la Roma (Italia) indică și o altă cale de folosire, care are șanse rare de regăsire: combinarea pastilelor din piatră, cu suporturi din lemn (fig. 17)¹⁶³.

În fond și astăzi, jocul se derulează în urma unei convenții, în care cei doi participanți își definesc fiecare personalitatea deosebită a pieselor cu care urmează să se confrunte. Pentru fiecare joc în parte erau necesare nu mai puțin de 30 de componente mobile, cu două caracteristici diferite, recognoscibile. În sens contrar, ar fi greu de evitat observația că pentru fiecare întrebuințare există un lot major de componente, din materiale diferite, care par a respecta dimensiuni între trei și patru centimetri diametru.

În fine, există indicii că piesele de joc se țineau în vase (*vascula*) ori saci/săculețe (*sacculis*)¹⁶⁴. Nimic nu ne împiedică să ne închipuim că, într-o altă alternativă de împiedicare a rătăcirilor, fuseseră înșirate. Prin aceasta se justifică deplin și acceptarea pieselor perforate în aceeași categorie de identitate.

În mod surprinzător, deși exista o grupă care arată întru-totul la fel ca și „fusaiiolele”, cu perforații mediane¹⁶⁵, iar execuția lor nu putea fi mai trudnică sau mai ușoară decât aceea a formelor ceramice din vechi oale dezafectate, piesele din os nu au fost decât rar legate de fusuri. Tocmai aceasta a fost rațiunea pentru care ezitasem să clasificăm o piesă din cetatea Codlea (jud. Brașov). Cu toate acestea, descoperiri norocoase le-au aflat împre-

ună cu zarurile (Salzburg, Austria)¹⁶⁶. Și în cetatea Oradea ele arată exact ca și niște „fusaiiole”, cu perforație centrală (fig. 18). La fel se prezintă însă și jetoanele circulare descoperite în cetățile Sucevei (fig. 19)¹⁶⁷, Budei¹⁶⁸, Diósgyőr (Ungaria)¹⁶⁹ și în cetățile Slovaciei¹⁷⁰, toate fiind rezidențe regale/princiare. Aria lor de regăsire este însă foarte largă.

Nu se pot face grupuri atent personalizate, compuse din piesele găurite și altele negăurite. Este clar că nici jucătorii nu țineau morțiș la perfecta identificare a loturilor cu care acționau pe suporturi. În acest caz, opțiunile de perforare sunt esențial decorative, dacă nu ne-am putea imagina și că ar fi fost înșirate pe fire pentru a nu le pierde prea ușor în interludiile dintre jocuri. Cele din urmă erau, într-adevăr, lucruri care odată pierdute, nu ar fi putut fi înlocuite ușor cu ceva similar. Dispunem de o singulară piesă metalică (electrum), decorată cu o coroană și un crin, pe ambele fețe, semnalată la Visegrád (Ungaria)¹⁷¹, pentru care avem însă îndoielile noastre, legate de interpretare¹⁷². Cele de os, descoperite în România (Căvăran, Coconi, Dăbâca, Enisala, Oradea, Tâlmăciu), au fost deja semnalate în grup¹⁷³. Spre deosebire de majoritatea arealelor înconjurătoare, clasarea pieselor din România a oscilat între niciuna și alta totalmente întâmplătoare. Dar, problema de identitate dubioasă¹⁷⁴ ori nenumită¹⁷⁵ este comună și altor țări și

¹⁶⁶ *Der Residentzplatz...*, 135, 4.2.12.

¹⁶⁷ Paraschiva-Victoria Batariuc, *Obiecte medievale ...*, 279, 287, fig. 5/11–12.

¹⁶⁸ W. Endrei, L. Zolnay, *Fun and games ...*, 169.

¹⁶⁹ Czeglédi Ilona, *A diósgyőri vár*. Budapest (1988), 69, fig. 48/c. Interesant de remarcat că în cazul Budei, doar jetoanele unghiulare au fost socotite ca utile jocurilor. Vezi Zolnay L., *Az elátkozott Buda...*, 437.

¹⁷⁰ Šariš, Spiš, Kežmarok, Devín, Bratislava și Skalica. Vezi M. Slivka, *Výrobky z kosti ...*, 345 (rez. lb. germ.).

¹⁷¹ *The medieval ...*, 357.

¹⁷² Bănuim că este vorba despre o măsură regală, nu de o piesă extrasă dintr-un joc.

¹⁷³ A. A. Rusu, F. Mărginean, *Prelucrarea osului ...*, 130–131, 154, pl. X/81–84, 86; N. Constantinescu, *Coconi...*, 79. Dar, tot piese de joc, decât aplici de vestimentație – cum au fost judecate, sunt și piese patruleter de la Baia (jud. Suceava). Vezi Eugenia Neamțu, V. Neamțu, Stela Cheptea, *Orașul medieval Baia ...*, 134, fig. 48/1–4; 135.

¹⁷⁴ Vezi, spre exemplu, pieselor de la Canna (Puglia, Italia), care deși din os și cu decoruri, au fost fără ezitare clasate drept fusaiiole. Margherita Corrado, *Ossi lavorati d'età bizantina e normanno-sueva nella Puglia settentrionale: il caso di Canne (BA)*, fig. 13–16 <http://rauzino.files.wordpress.com/2012/01/ossi-lavorati-a-canne-saggio-di-margherita-corrado2.pdf>. La fel H. P. Isler, Monte Iato. *Federico e la Sicilia dalla terra alla corona. Arti figurative e arti suntuarie*. A cura di Maria Andarolo. Palermo (2000), 150, fig. 127.

¹⁷⁵ C. Varaldo *et alii*, Lo scavo della contrada di S. Domenico al Priamàr (Savona). Relazioni preliminari sulle

¹⁵⁸ În regatul Ungariei, menționarea lor scrisă se face și în sec. XVII. Vezi W. Endrei, L. Zolnay, *Fun and games...*, 43.

¹⁵⁹ Diferite față de nasturi, aplici, inele de rozariu, vezi la M. Slivka, *Výrobky z kosti a parohu na Slovensku z obdobia stredoveku*. *ArchHist*, 8, (1983), 331, fig. 2/15. Mai departe și rebuturi rezultate din decuparea lor, *ibidem*, 336/1, 4, 6.

¹⁶⁰ St. Leenen, *Die Isenburgen ...*, Taf. 138/7, 139/5.

¹⁶¹ Antje Kluge-Pinsker, *Schach und Tric-trac...*, 64 și urm. (unde se discută exclusiv piese din os, fildeș de animale marine și lemn, cu decoruri); *Spätmittelalter am Oberrhein...*, 222, nr. 441 (Freiburg, lemn); Maria-Letizia Boscardin, *Freizeit und Muße auf mittelalterlichen Burgen. Alltag auf Burgen im Mittelalter*. Braubach (2006), 122–123; Karin Lackner, *Spielzeug und Spielformen im Mittelalter*, Wien (2012), 96–97. Descoperiri din Waterford, în *Lübecker Kolloquium VI*, 2008, 20, Abb. 9.

¹⁶² *La France ...*, 192; *Burg und Herrschaft...*, 170, 8.15.

¹⁶³ *Roma ...*, 418.

¹⁶⁴ S. Petényi, *Games and toys ...*, 11.

¹⁶⁵ Vezi exemple timpurii la Antje Kluge-Pinsker, *Schach und Tric-trac...*, 164, 195; T. O'Keeffe, *Medieval Ireland...*, 113, fig. 48.

istoriografii. Un singur jeton din Oradea (fig. 20), cu mijlocul sugerat doar printr-o mică adâncitură, ar putea avea șansa de a fi socotit piesă indubitabilă de joc, dacă nu i s-ar putea aplica suspiciunea că a putut fi și o aplică.

Singura diferență, minoră de altfel, care se constată în contradicție cu anexele de fus, ar putea fi legată de prezența unor elemente decorative, incizate, pe una dintre suprafețele lor¹⁷⁶. Este posibil ca un anume loc geografic să fi agreat forme relativ unitare, așa cum s-au petrecut lucrurile probabil în Lübeck (Germania), unde atât piesele din os, cât și cele confecționate din resturi de vase nu au avut măcar orificii centrale¹⁷⁷. În alte locuri, probabil în lipsa vreunor meșteri strict specializați în vreo confecționare mai subtilă, piesele de joc sunt exact ca și în gama descoperită la Bizere¹⁷⁸.

Jetoanele utile jocurilor, nu ar fi singurele care, prin forma prea simplă ar putea fi confundate cu alte lucruri, mai bine cunoscute ori socotite a avea o bibliografie mai edificatoare. Vom cita doar forma unor „pioni” de șah, descoperiți în cetatea Rentiergeweih (Germania) (secolele XI–XII), care puteau trece ușor drept greutăți de război de țesut¹⁷⁹, dacă lângă ei nu ar fi apărut și alte modele, și ele nu foarte apropiate de celorlalte piese de joc, în același timp foarte depărtate de designul lor de astăzi.

Pentru strictul nostru interes, ar mai fi nevoie de câteva suplimentare constatări. Mediul ecleziastic a condamnat mereu jocurile, la modul general, dar uneori și specificându-le anume¹⁸⁰, mai

campagne di scavo 1989–1995. *ArchMed*, XXIII, (1996), 385–386, fig. 59, unde fusaiiolele bitronconice, coexistă cu cele plate și descoperiri de zaruri.

¹⁷⁶ Vezi spre exemplu, jetoanele din os de la Lovech (Bulgaria): Iordanka Țangova, *Lovech...*, 129/a, ori din piatră, cu animale sculptate, descoperite în cetatea Raabs (Austria): Sabine Felgenhauer-Schmiedt, *Archäologische Forschungen in der Burg Raabs an der Thaya, Niederösterreich*. *BMÖ*, 22, (2006), 31, Abb. 24–25.

¹⁷⁷ M. Gläser, *Spielzeug und Spielen ...*, 123–124.

¹⁷⁸ Vezi M. Rech, *Gefunde ...*, 385, fig. 392/2, 3.

¹⁷⁹ Maria-Letizia Boscardin, *Freizeit ...*, 122, Abb. 2.

¹⁸⁰ Originea condamnării zarurilor provine din episodul veterotestamentar în care legionarii responsabili cu răstignirea lui Isus au jucat pe zaruri cămașa acestuia. Scena a fost îndelung reprezentată în arta creștină, iar zarurile au fost introduse între *arma Christi*, totalitatea însemnelor supliciului și a martirajului. Pentru condamnările bisericesti, vezi Ch. Krauskopf, *Tric-Trac, Trense, Treichel. Untersuchungen zur Sachkultur des Adels im 13. und 14. Jahrhundert*. Braubach (2005), 98, cu menționarea franciscanilor Bernardin de Siena (1380–1444) și Ioan de Capistrano. În geografia noastră, au fost condamnate, împreună cu zarurile, de către franciscanul Pelbart de Timișoara (ante 1504). Vezi comentarii la S. Petényi, *Games and toys ...*, 10–11; Marie-Madeline

ales atunci când erau implicate întreceri pe bani. Sinodul de la Buda (1279) se referă explicit la zaruri (*alea*) și „cuburi” (*taxillos*) care nu trebuiau întrebuințate de către oamenii bisericii regatului ungar¹⁸¹. Hotărârea nu a avut efecte, pentru că s-a ajuns la redactarea altor pagini teologice care priveau practicarea jocurilor în mănăstiri medievale¹⁸². Dacă interogăm numai izvoarele scrise, ne regăsim în aceeași veșnică sărăcie informativă, consecvent negată de ieșirea la lumină a noilor date arheologice. Cea dintâi informație scrisă legată de jocuri în Transilvania se referă la clericii sași (1397)¹⁸³. După același moment, ar fi foarte greu de întâlnit măcar o simplă menționare a vreunui joc, darmitte ceva special ori specific vreunui anume. În fine, la sfârșitul Evului Mediu, informațiile sunt cu totul altele. În 1549, lucrarea de meșter tâmplar sibian prevedea dotarea unei mese cu sertare și cu o tăblie pentru jocuri¹⁸⁴. Informația indică și materialul principal de confecție și scuză major absența anexelor de joc din inventarele arheologice. Pe rezemătoarea unei strane din biserica Saschizului (jud. Mureș), datată în jurul anului 1500, a fost de asemenea zgâriat un astfel de suport. Autorii, vecini de slujbe ori de adunări publice derulate în biserică, ne-au dovedit care le erau prioritățile. În cazul din urmă, suportul este atât de discret, încât jocul nu poate fi imaginat decât cu boabe diferite ori pietre foarte mici, practic fără nici un fel de identitate aparte ori șansă de regăsire materială. Este, în egală măsură, indiciul suprem până unde se putea extinde omorârea timpului prin asemenea modalități.

Descoperiri arheologice timpurii, în mănăstiri benedictine, încep cu San Volturmo (Italia)¹⁸⁵. În Cehia, exemplele din secolul al XI-lea apar în mediul aulic, folosit deopotrivă și de către bise-

de Cevins, *Le stéréotype du bon laïc dans les sermons franciscains hongrois de la fin de Moyen Âge. Le stéréotype outil de régulations sociales*. Rennes (2004), 18–19.

¹⁸¹ *Leges ecclesiasticae regni Hungariae, et provinciarum adiacentum opera et studio Ignatii comitis de Batthyán episcopi Transsilvaniae*. II. 1827, 436.

¹⁸² „*Heiter bis göttlich – Die Kultur des Spiels im Kloster*”, la fosta mănăstire Dalheim. <http://www.kunststiftungnrw.de/termin.php?tid=665&lang=de>.

¹⁸³ *Urkundenbuch*. III, 201. Pe de altă parte, legislația urbană, de inspirație germană, care a fost utilizată și în orașele provinciei, le pomenește și mai devreme și după acest reper. Vezi S. Petényi, *Games and toys ...*, 25–28.

¹⁸⁴ *Quellen zur Geschichte der Stadt Kronstadt in Siebenbürgen. Zunfturkunden: 1420–1580*. Bearb. von G. Nussbächer und Elisabeta Marin. IX, Brașov (1999), doc. 100 (în continuare *Quellen*)

¹⁸⁵ R. Hodges, *Light in Dark Ages. The rise and fall of San Vincenzo al Volturmo*. London (1997), 221, fig. 10.10 (desenul unui joc de moară).

rică¹⁸⁶. Mănăstirea St. Denis (Franța) ne-a lăsat urmele unei tablete de joc de la începutul secolului al XII-lea¹⁸⁷. În Ungaria medievală, jocul se dovedește material relevant din secolele XI–XII¹⁸⁸. Apoi, în derularea cronologică, discurile ori tablele de joc sunt semnalate ca figurate pe un capitel de la mănăstirea benedictină Vétesszentkereszt (Ungaria)¹⁸⁹ ori la Buda. Seria de mănăstiri în care au apărut suporturi de joc este ceva mai consistentă, dovedindu-ne că la Bizere nu ne-am afla într-o insulă de întrebuițare. Ele s-au regăsit la benedictinii din Somogyvár¹⁹⁰ ori în mănăstirea călugărițelor din Veszprémvölgy (Ungaria)¹⁹¹. La aceasta se poate adăuga că dispunem de informații arheologice strict locale, despre folosirea zarurilor – anexe importante ale jocului de table, la dominicanii din Vințu de Jos (jud. Alba)¹⁹², franciscanii de la Târgu Mureș (jud. Mureș)¹⁹³ ori în comunitatea spitalului din Sibiu¹⁹⁴.

Pentru istoria folosirii zarurilor, o descoperire unică provine de la Aghireșu (jud. Cluj), unde s-au descoperit zaruri metalice sudate pe un pinden din secolele XIII–XIV¹⁹⁵. Pe lângă desele figurări din *Răstignire*, cu soldați romani care au pus drept miză cămașa lui Hristos, le regăsim presărate în mai multe aranjamente, din care nu vom cita decât o parte: pe șei somptuoase, cu plăci din fildeş decorat¹⁹⁶, pe frescele de la Košice-Krásna nad Hornádom și castelul Zvolen (Slovacia)¹⁹⁷ sau pe cahle inspirate din vecinătatea geografică (Praga,

Brno – Cehia)¹⁹⁸, cu table pentru joc, în plin secol XV.

Alternativa de interpretare a utilizării pentru joc a jetoanelor, devine la Bizere cu atât mai plauzibilă cu cât, săpăturile au scos la lumină și o piesă din os, atent strunjită și lustruită, care seamănă frapant cu una pentru șah (S 85/2008, -0,35 m, inv. 17.818), precum și bile din cuarțit (inv. 17.876/2), ceramică (inv. 17.876/1) și sticlă (2009). Cu alte cuvinte, avem aproape siguranța că în mănăstire se practicau jocurile în diferite variante. Dacă piesa de șah este, deocamdată, un unicat, nu același lucru se petrece cu bilele. Cunoaștem o descoperire de bilă ceramică din casa unui arhidiacon, în exteriorul cetății¹⁹⁹, în timp ce altele provin chiar din cetatea de la Alba Iulia²⁰⁰ ori de la Oradea²⁰¹. Este greu de socotit jucării de copil, cum ar putea fi o alta, din piatră, din cetatea Carașovei (jud. Caraș-Severin)²⁰². La anul 1594, un biliard, zis italian, cu tacuri cu tot, era socotit ca fiind deja vechi, la Șimleu (Sălaj)²⁰³. Într-o interpretare nouă, vechile descoperiri de bile de la Coconi²⁰⁴, se pot acum adevăra ca indicii sigure pentru practicarea jocurilor, ca și aceea a utilizării pretinselor fusaiole simple sau speciale, destinate distracției prea rapid identificațiilor „săteni” care ocupau cetatea de pământ.

În fine, continuându-ne excursul, exact aceeași piesă central perforată, înzestrată cu un ax scurt, ușor ascuțit, cu partea superioară marcată prin semne sau culori diferite, se transformă mereu într-un *titirez* (sfârlează, prisnel). Este cu totul altceva decât un jeton și are dreptul la o poziționare diferită (variante de interpretare 8). Dacă îl judecăm prin

¹⁸⁶ Stará Boleslav, Přemyslovský hrad v raném středověku. Ivana Boháčová, ed. Praha (2003), 270, obr. 2.

¹⁸⁷ La France ..., 197, nr. 147.

¹⁸⁸ Zolnay L., Az elátkozott Buda ..., 437; Bakay K., Feltárul a múlt? A múlt jövője. Budapest (1989), 186, fig. 104; S. Petényi, Games and toys ..., 69.

¹⁸⁹ Kozák Éva, A vértesszentkeresztí románkori templom feltárása. ArchÉrt, 97, 1970, 277.

¹⁹⁰ Bakay K., Somogyvár. Szent Egyed-monostor. A somogyvári bencés apátság és védműveinek régészeti feltárása. 1972–2009. Budapest (2011), 143, fig. 277.

¹⁹¹ Héczey-Márkó Ánes, Koppány A., A veszprémvölgyi apácakolostor régészeti kutatásának legújabb eredményei. ArchÉrt, 140, (2015), 273, fig. 7.

¹⁹² A. A. Rusu, Gothic și Renaștere la Vințu de Jos. Gotik und Renaissance im Unter-Winz. Cluj-Napoca-Satu Mare (1998), 75, 106/74.

¹⁹³ Material arheologic inedit.

¹⁹⁴ P. Beșliu Munteanu, Spitalul medieval ..., 31, pl. III/F; idem, Hermansstädter Spital und Spitalkirche 13.–18. Jh./ Spitalul și biserica spitalului din Sibiu, secolele XIII–XVIII. Sibiu (2012), 237, 244, 302, Pl. XII/F.

¹⁹⁵ Dan Băcuț-Crișan et alii, Cercetări arheologice preventive pe traseul șoselei ocolitoare a municipiului Zalău. Cluj-Napoca (2009), 58, 365, pl. 265/2, 388, fig. 20/1–2.

¹⁹⁶ Din epoca lui Sigismund de Luxemburg. Vezi W. Endrei, L. Zolnay, Fun and games ..., 44.

¹⁹⁷ M. Slivka, Výrobky z kosti ..., 345.

¹⁹⁸ Č. Pavlík, M. Vitanovský, Encyklopedie kachlů v Čechách, na Moravě a ve Slezsku. Ikonografický atlas reliéfů na kachlích gotiky a renesance. Praha (2004), 123–124, 248–249. O cahlá clujeană a fost bănuțită că ar reproduce și ea o încăierare rezultată dintr-un joc încins, cu rezultate nemulțumitoare: Benkő E., Kolozsvár magyar külvárosa a középkorban. Kolozsvár (2004), 68. Socotim că mesajul ar putea fi interpretat și drept o luptă pedestră a Sf. Ladislau cu cumanul. Un personaj este înarmat cu o secure, atribut specific numitului sfânt.

¹⁹⁹ A. A. Rusu, Viorica Rusu-Bolindeț, „Casa Mezertius” de la Alba Iulia (arhitectură, unele piese arheologice, identificare și context istoric). ArhMed, VI, (2007), 92.

²⁰⁰ Daniela Marcu-Istrate, Catedrala romano-catolică ..., 583, pl. 75/16; 615, pl. 107/1.

²⁰¹ Două, din piatră, cu diametre de 6–6,5 cm, din context care pare să fie de până la mijlocul sec. al XV-lea. Vezi A. A. Rusu, Cetatea Oradea ..., 85.

²⁰² S. Oța, Liana Oța, Migdonia Georgescu, E. Popa, Piese de metal, os, sticlă și piatră descoperite în cetatea de la Carașova-Grad (com. Carașova, jud. Caraș-Severin). MCA (S.N.), VII, (2011), 112, pl. XV/6, unde este socotită proiectil.

²⁰³ D. Prodan, Iobăgia în Transilvania în secol al XVI-lea. II, București (1968), 608.

²⁰⁴ N. Constantinescu, Coconi ..., 238, pl. IV/14–15.

utilizare, este exact fusul fără fire („fusul-jucărie”), lăsat a se roti cu viteză, nu în aer, ci pe o suprafață plană. Combinația este frapant de asemănătoare cu o fusaiolă atașată de un fus rupt. Este aproape cert că tocmai observația mișcării fusului a creat și jucăria independentă. Cunoaștem un exemplar publicat de la Buda și datat în secolul al XIV-lea²⁰⁵. Descoperirea este foarte revelatoare și merită a fi avută încontinuu în atenție. Alte jucării asemănătoare s-au găsit, de exemplu, în Irlanda²⁰⁶. Și titirezul a avut variantele sale mai elaborate, la care nu mai este cazul să insistăm aici.

Destul de mult, cel puțin la începuturile Evului Mediu, fusaiiolele indubitabile s-au apropiat ca formă și dimensiuni de *utilități pentru țesut* (variante de interpretare 9). Cum vom vedea de îndată, nici aici nu poate fi în discuție vreo folosire automată și extrem de precisă, pentru că, pentru țesut, s-au folosit atât *greutăți*, cât și *distribuitoare*, care ar merita, fiecare în parte, identificate. Aceasta fie și numai pentru că au o importanță incomparabilă față de fusaiiole. Prin ele nu se mai obține vreun produs intermediar (fire), ci unul finit, superior.

Primele opinii legate de această factură s-au născut, la noi cel puțin, în dreptul Coconilor, prin dublarea „fusaiiolelor normale”, cu altele confecționate din vase distruse și mult mai mari²⁰⁷. Au fost apreciate ca fiind posibile pentru „răsucitul firelor”. Interpretarea a fost asimilată și pentru în mediul slav de la Fundu Herței (secolele VIII–IX), în fața a două piese cu mărime dublă față de „fusaiiolele” obișnuite²⁰⁸. La Păcuiul lui Soare s-au observat striții în dreptul orificiilor, ceea ce a determinat remarca: „În mod aproape sigur aceste „fusaiiole” au avut altă destinație decât cea clasică”²⁰⁹. O altă piesă, într-un tot similară, a fost semnalată și la Suceava-Șipot²¹⁰ (fig. 21). Probabil lor li se asociază și un „jeton”, dublu ca mărime față de două „prâsnele”²¹¹. Dar, și mediul german le-a cunoscut²¹². Întorși către realitățile europene, vom constata că în secolul al XIII-lea, *Codex*

Manesse prezenta alături și fusaiiole și alți „colaci” mai mari²¹³, cărora istoriografia germană le-a găsit termeni diferiți de identitate.

La Baia (jud. Suceava) piesele au luat numele de „drugi”²¹⁴, adoptându-se la analogia etnografică²¹⁵. Și într-adevăr, în clipa în care constatăm că nu dispunem de fusaiiole etnografice, constatăm că, în mod surprinzător, asemenea „colaci” există tot acolo, dar cu alte funcții²¹⁶. Pentru înțelegerea lor deplină ar trebui să știm mult mai multe lucruri despre țesutul în sine; mai cu seamă despre cel medieval și despre slujitorii săi casnici ori din bresle.

Ajungem la următoarea utilitate posibilă a jetoanelor. *Greutăți pentru plasele de pescuit* (variante de interpretare 10) au fost reciclate tot din materiale mai vechi, „multe dintre ele fiind cioplite cu deosebită grijă”, la Dinogetia²¹⁷. Suspiciunea de asociere a fost urmată chiar de numirea variantelor de plase la care puteau fi utilizate („prostovolul”, „năpasta”) ²¹⁸. În ciuda unei contraziceri formal de categorice, făcută în dreptul bucăților de la Coconi²¹⁹, soluția este socotită viabilă în alte istoriografii. La Grodno (Polonia), discurile ceramice perforate au fost identificate de-a dreptul pentru o asemenea destinație²²⁰. În Brăila²²¹ ori Lovech (Bulgaria)²²², există de asemenea, făcute din vase deteriorate. A fost vorba despre plase mici, utile pentru râuri.

În definitiv, greutatea pentru plasele de pescuit nu cunosc nici un fel de tipizări, importanța lor constând doar în posibilitatea atașării unei piese de orice formă, la firele plasei²²³. Nimeni nu a reușit

²⁰⁵ W. Endrei, L. Zolnay, *Fun and games ...*, 131, fig. 122 (foto); S. Petényi, *Games and toys ...*, 106–107, fig. XXVI (desen). Acolo se indică și sursele iconografice unde este prezent.

²⁰⁶ T. O’Keeffe, *Medieval Ireland...*, 113, fig. 48.

²⁰⁷ N. Constantinescu, *Coconi ...*, 81, 238, pl. IV/3–4, 13.

²⁰⁸ M. Petrescu-Dâmbovița, D. Gh. Teodor, *Sisteme de fortificații ...*, 52, fig. 32/9–10.

²⁰⁹ P. Diaconu, D. Vilceanu, *Păcuiul ...*, 170, 272.

²¹⁰ D. Gh. Teodor, *Așezarea ...*, fig. 30/11.

²¹¹ S. Dumitrașcu, *Biharea...*, pl. LII/11.

²¹² Vezi J. Tejral, *K současnému ...*, 59, fig. 19, mormânt feminin de la Velké Pavlovice.

²¹³ Gösta Ditmar-Trauth, *Rüstung Gewandung Sachkultur des deutsche Hochmittelalter*. Wald-Michelbach (1999), 155, fig. 428 (fusaiiole decorate) și 432.

²¹⁴ Eugenia Neamțu, V. Neamțu, Stela Cheptea, *Orașul medieval Baia ...*, I., 94, 205, fig. 53/6, 9.

²¹⁵ T. Pamfile, *Industria casnică la români*. București (1910), 318; Șt. Olteanu, C. Șerban, *Meșteșugurile din Țara Românească și Moldova în Evul Mediu*. București (1973), 86.

²¹⁶ Pentru folosirea lor la împletirea unor plase pentru site, vezi Sándor-Zsigmond Ibolya, *A székelykeresztúri szitásság*. Székelyudvarhely (2007), ilustrație fotografică nepaginată, cu legenda de numire „nyüstök”.

²¹⁷ Gh. Stefan, I. Barnea, Maria Comsa, Eugen Comșa, *Dinogetia...*, I, 52.

²¹⁸ *Ibidem*, 55.

²¹⁹ N. Constantinescu, *Coconi ...*, 81.

²²⁰ Elona Liashkevich, *Fishing in medieval Grodno* (excavation materials from the old castle) (rez. din lb. rusă). *Гістарычна-археалагічны зборнік*, Minsk, nr. 19, (2004), 197, fig. 4/8.

²²¹ I. Căndea, *Brăila ...*, 167, 299 (deși unele bucăți nu sunt perforate și asocierea la plasa propriu-zisă este problematică).

²²² Iordanka Țangova, *Lovech...*, 136/ж.

²²³ Vezi asemenea forme diferite la Herman O., *Ősi emlékek a magyar népies halászeszközökben*. *ArchÉrt*, V, (1885), 165.

să facă vreo diferență clară cu cele de la războaiele de țesut. Exercițiile noastre de reconstituire ar trebui să imagineze dimensiuni de plase diferite, cu greutatea la fel, ori să explice de ce anume o asemenea componentă dură ar trebui număidecât foarte bine finisată și nu doar trainică, rezistentă la lovituri mecanice și repetată scufundare în apă. Cum mănăstirea Bizere a beneficiat și ea, din plin, de un mediu riveran, al Mureșului, o asemenea utilitate nu poate fi nici ea eliminată. Atragem doar atenția că mărirea substanțială a „greutății” și dobândirea unei forme relativ estetice, ne poate conduce până în fața unor capete/măciului de buzdugane-bici²²⁴.

O altă utilitate, ceva mai rară, este oferită de utilizarea *sfredelilor* primitive (variante de interpretare 11). Concepute să execute mișcări de jumătăți de arc de cerc, aveau nevoie, către vârful activ, de o greutate care să preseze suplimentar pentru adâncirea în materia primă. Asemenea greutăți sunt formal identice cu cele de la fusuri. Singurele diferențe de observat ar fi acelea al grosimii jetoanelor²²⁵.

Cea mai cunoscută imagine cu un abac (variante de interpretare 12) este o gravură (*Arithmetica*) care aparține germanului Gregor Reisch, din anul 1503 (fig. 22)²²⁶. Tratatul medieval se referă de asemenea la aspectul lor²²⁷. Este destul a se urmări formele „bilelor” înșirate, care au rezistat până în epoca contemporană, și a le admira varietatea de compunere, toate similare, ba cu niște „fusaiole”, ba cu oricare dintre utilitățile pe care le inventariem aici, pentru a zdruncina definitiv siguranța identității cu care am putea înzestra folosirea banalelor și micuțelor artefacte peste care ne-am aplecat.

În Bratislava s-au întâlnit micuțe piese din lemn care au fost bănuite ca provenind de la *roțile unor jucării* (variante de interpretare 13)²²⁸. Nu pot fi doar mici căruțe, ci și alte jucării la care s-a dorit o mobilitate; de pildă, niște cavaleri în turnir. Interpretarea este deplin plauzibilă, tot așa cum

putem accepta că asemenea componente să nu fi fost lucrate doar din lemn, ci și din ceramică sau os.

Doar în literatura de limbă germană există o armă denumită *Scheidendolch*²²⁹ (variante de interpretare 14), ceea ce s-ar putea traduce prin „pumnal cu șaibe”. Limitele mânerului/plăselei au fost marcate tocmai prin forme materiale pe care le urmărim (fig. 23). În afara ceramicii, acestea puteau fi realizate din oricare alt material, pentru că se așezau în succesiune și se conta chiar pe un efect „estetic” al combinațiilor. Deși puțin cunoscute, asemenea arme au existat și pe teritoriul României. Deocamdată sunt vizibile numai pe surse iconografice. Dar asemenea șaibe pot fi regăsite ori au putut fi utilizate, atât pentru alte arme, dar și pentru mânere de unelte de la care moștenim arheologic numai suporturile metalice.

Alte analogii indică posibilitatea ca aceste artefacte să fi fost destinate și utilității de *dopuri* de vase mici (variante de interpretare 15), conținând substanțe ori ingrediente care trebuiau protejate. Exemplificările care ne-au trimis către o asemenea destinație provin din Biberach an der Riß²³⁰, și din mănăstirea augustinienilor de la Freiburg (Germania), cu date în secolele XIV – începutul secolului al XVI-lea²³¹. Pastile întregi au fost însă descoperite și lângă robinete sau țevi din bronz, în contexte cehe date anterior anului 1420²³².

În fine, de la capela cisterciană din Plasty (Cehia), provin *bucăți de mozaic* modelate din ceramică (variante de interpretare 16). Între ele se regăsesc discuri întregi și găurite (fig. 24)²³³. Nimic nu face opoziție la repetarea acestui gen de utilitate.

O altă direcție au luat-o formele care au ajuns *greutăți pentru cântare* (variante de interpretare 17). Nici pe departe nu au avut doar forme particularizate, ci au luat și aspect de discuri, chiar bitronconice (secolele XI–XIII)²³⁴, așa precum ar

²²⁴ Pentru formele cele mai simple ale acestora, a se vedea P. N. Kotowicz, Early medieval war-flails (kistens) from Polish lands. *FAH*, XXI, (2008), 78, fig. 2.

²²⁵ Pentru asemenea burghie, vezi W. Lobisser, Zum nachbau von dreilagigen Kompositkämmen aus Bein. *BMÖ*, 15, (1999), 259, fig. 6.

²²⁶ Vezi *Renaissance abaci gallery*, la <http://en.wikipedia.org/wiki/Abacus>.

²²⁷ *Méthodes et instruments du travail intellectuel au moyen âge*. Édit. Olga Weijers. Thurhut (1990), 101, Abb. CG 9. Pentru folosirea sistemului vezi Gyuricza Anna, Hoggan számoltak a középkori Magyarországon? *A magyar iskola első évszázadai / Die ersten Jahrhunderte des Schulweizens in Ungarn (996–1526)*. Győr (1996), 125–127.

²²⁸ B. Polla, Stredoveké drevené nálezy z výskumu Bratislava-Most. *ZborHist*, LXVIII, (1974), 14, 167, fig. 6/3–4, 173 (rez. lb. germ.).

²²⁹ H. Müller, H. Kölling, *Europäische Hieb- und Stichwaffen aus der Sammlung des Museums für Deutsche Geschichte*. Berlin (1982), 31, 174.

²³⁰ Brigit Kulesa, Brigit Tuchen, Von Chirurgen, Badern und Apothekern – Handwerkliche Aspekte in medizinischen Berufen. *Archäologie und mittelalterliches Handwerk – eine Standortbestimmung*. Soest (2008), 306, Abb. 10.

²³¹ *Spätmittelalter am Oberrhein...*, 179, Nr. 339.

²³² R. Krajic, Středověká kovárna v Sezimově Ústí-Novém Městě. *ArchHist*, 18, (1993), 403.

²³³ Eva Kamenická, Nové nálezy raně gotické mozaikové dlažby v areálu kláštera v Plasích. *ArchHist*, 34, (2009), 322, fig. 1, nr. 43/93; 69/93 (întregi), 34/95 (găurit); 324, fig. 3/n; 325, fig. 4/e2; 326, fig. 5/d 1 (găurit), d 2, l (negăurite); 327, fig. 6; 331, fig. 9; 332, fig. 10.

²³⁴ *Lübecker Kolloquium zur Stadtarchäologie im Hanseraum. II. Der Handel*. Lübeck (1999), 482, fig. 11 (Lund); H. P. Isler,

fi arătat „fusaiiolele clasice”, cu sau fără perforații, cu sau fără marcaje pe suprafețele plane. Nu se poate nici măcar desemna care ar fi fost tipul cel mai obișnuit, dar, cum vom constata imediat mai departe, istoria lor este formal foarte similară cu cea a „fusaiiolelor”. Cele mai vechi (?) arată ca niște fusaiiole bitronconice neperforate²³⁵, dar au coexistat alături de forme în trunchi de cilindru sau colace²³⁶.

Oscilațiile sistemelor ponderale au obligat pe toată lumea care folosea monede, să le și cântărească pentru a putea aprecia cantitatea materialului intrinsec. De aceeași operațiune era nevoie la toate materiile mărunte, care nu puteau fi comercializate la bucată sau legătură. Descoperiri norocoase din Italia înfățișează o piesă inscripționată cu majusculele *Caroli pondus* (sfârșitul secolului al IX-lea – începutul secolului X) (fig. 25), ceea ce a determinat nu numai trimiterea către vremea lui Carol cel Mare, ci și raportarea sa la vechea livră romană, împreună cu sincronizarea la sistemele ponderale bizantine și arabe²³⁷. Pe lângă exemplarul cu inscripție, restul seriei arată însă banal, cu o decorație circulară concentrică, fără orificiu central, dar confundabilă cu orice fel de altă pastilă sau jeton despre care tot amintim aici. Unele, date între secolele V și XII, dețineau însă un marcaj central, foarte asemănător unei perforații nerealizate²³⁸. Mediul slav le-a preluat și el²³⁹, utilizându-le până în plină epocă premodernă²⁴⁰. Continuau să fie folosite și în Germania²⁴¹ și Ungaria, în secolul al XIII-lea²⁴².

Monte Iato..., 147, fig. 119; N. Chudziak, Early medieval weights from Żółte in Middle Pomerania. An attempt of interpretation of the cultural context of the assemblage (rez. la text lb. polonă). *AHP*, 17, (2007), 394–395, 391, fig. 3.

²³⁵ Vezi exemplare din sticlă, provenite din estul Mediteranei (München), sec. III–V, la *Die Welt vom Byzanz. Glanz, Krisen und Fortleben einer tausendjährigen Kultur*. Hrg. L. Wamser, München (2005), 360; Chersones (Sevastopol), date în sec. VI, la *Byzanz. Pracht und Alltag. Kunst- und Ausstellungshalle der BD, Bonn, 26 Febr. bis 13 Jun. 2010*. München (2010), 278; Dalmația, la Jelena Jovanović, Late Antique and Early Byzantine spherical bronze commercial weights housed in the Archeological Museum in Split. *Vjesnik*, 105, (2012), tab. III.

²³⁶ *Die Welt ...*, 367.

²³⁷ *Roma ...*, 544. Pentru piese bizantine, de sec. VI–VII, descoperite în Serbia, vezi *Byzanz...*, 244.

²³⁸ *Die Welt ...*, 365–366.

²³⁹ M. Lutovský, *Encyklopedie ...*, 370.

²⁴⁰ M. Marcinkowski, Wagi i odważniki kupieckie ze Starego Miasta Elbląga. *KHKM*, nr. 1, (2002), 42, fig. 2/3, 47, 49. Piesa a fost înzestrată cu două cruci îngrijite, amintind de tipul maltez.

²⁴¹ M. Rech, *Gefunde ...*, 59.

²⁴² Terei Gy., Az Árpád-kori Kána falu. *A középkor és kora újkor régészete Magyarországon*. I. Budapest (2010), 106, fig. 29.

În mănăstirea dominicană de la Beverley (Anglia) s-au folosit asemenea ponduri deopotrivă în forma unor discuri-pastile pline, dar și perforate central și cu puncte, confecționate din plumb, care au putut fi raportate la sistemul ponderal medieval²⁴³. O superbă piesă confecționată din electrum, din secolele XIV–XV, ornată pe ambele fețe cu simboluri angevine, ar putea fi mai curând tot o greutate de măsură, decât una de joc²⁴⁴. Din mediul german (Ottrott) se semnaleză o piesă metalică perforată utilizată la început de secol XVI²⁴⁵, o alta provine din Hamburg, cu o folosire de o vechime nedeterminată, dar ante 1850²⁴⁶.

Cel mai vechi exemplu din plumb, din România, având două semne cruciforme, datat în secolele VIII–XI, evident socotit tot „fusaiolă”, provine de la Dodești (jud. Vaslui) (fig. 26)²⁴⁷. Este însă cazul unor reevaluări de la Hansca (cu inscripție alfabetiformă)²⁴⁸ și de la Fundu Herței (jud. Botoșani) (cu patru puncte) (fig. 27)²⁴⁹, care ar fi fost, pe deplin plauzibil, urme ale unor repere metrologice. În cimitirul de la Gátér (Kun-Kisszálas) (Ungaria), a fost culeasă tot o „fusaiolă” perforată median, dar înzestrată suplimentar și cu trei mici adâncituri dispuse într-un triunghi imaginar²⁵⁰. Am menționat deja piesa de la Bremen (Germania), care, executată fiind din ceramică (fig. 11), nu a avut nici un fel de dificultate în a fi clasată în această grupă de identitate. Seria de piese similar dotate, fără a avea neapărat un orificiu central, se poate ilustra în continuare cu multe alte repere. În aceste condiții, de ce piesa din plumb de la Baia (jud. Suceava) ar fi singura fusaiolă din secolul al XV-lea²⁵¹, semnalată la noi?

Pentru greutatea de cântar găurite, se pot scrie ceva mai multe lucruri. Există câteva reprezentări iconografice ale Sf. Mihail, judecând sufletele decedaților, cu ajutorul unor cântare de mână (dacă

²⁴³ M. Foreman, *Further excavations at the dominican priory, Beverley, 1986–89*. (1996), 147–148, fig. 78/763–765, 768. Autorul oferă analogii de la Londra, Hull, estuarul Tamisei și York, Cleveland.

²⁴⁴ *The medieval royal ...*, 357.

²⁴⁵ *Leben ...*, catalog nr. 3.35.

²⁴⁶ R. Busch, *Kleindefunde aus Metall von Domplatzgrabung in Hamburg*, 203, Abb. 6.

²⁴⁷ D. Gh. Teodor, *Teritoriul ...*, 196, fig. 37/11; *idem*, *Așezările ...*, 85, pl. 36/9.

²⁴⁸ I. Tentiuc, *Populația ...*, 147.

²⁴⁹ M. Petrescu-Dâmbovița, D. Gh. Teodor, *Sisteme de fortificații ...*, 52, fig. 32/9.

²⁵⁰ Kada E., Gátéri (kun-kisszállási) temető a régibb középkorból. *ArchÉrt*, 26, (1906), 219.

²⁵¹ Eugenia Neamțu, V. Neamțu, Stela Cheptea, *Orașul medieval Baia ...*, I., 205, fig. 53/3. Este atât de mică încât orice rețineră de fire este foarte îndoielnică.

ne limităm numai la exemple din Transilvania, în ordine cronologică, la Dârjiu, jud. Harghita, Biertan, jud. Sibiu etc.). Asemenea cântare de mână, mult mai mici, au fost descoperite, cel puțin pe componente. Iconografia, ca și piesele arheologice ne arată câte un braț de balanță cu un taler, în timp ce brațul opus este înzestrat cu un cârlig. De același cârlig s-au atârnat, ceea ce istoria de artă a socotit că ar fi doar pietre de moară. Forma lor este identică cu jetoanele noastre, însă mărită de câteva zeci de ori. Un asemenea cântar, înzestrat cu o piatră de moară, nu poate fi ținut într-o mână decât de un sfânt. Rămâne însă ideea de prindere a contragreutății care, la cântarele utile, manevrate de mâini omenști, puteau dispune de forme egale cu cele ale fusaiiolelor.

Metrologia otomană, prelungind epoca selgiucidă, a secolelor XII–XIII (*dirhem*), a întrebuițat greutatea de cântar deja în forma unor dischete decorate, fără ca arheologii să o știe prea bine²⁵². Este cazul unei piese, datate, probabil prea timpuriu, în secolul al XIII-lea, descoperite în ruinele fostei mănăstiri dominicană de la Buda (Ungaria) (fig. 28).

Ca să complice și mai mult încadrarea lor, trebuie să menționăm că Evul Mediu a pus în circulație și „jetoane” metalice confundabile cu monedele. Este sigur că au început să apară în secolul al XII-lea, iar în secolul al XIV-lea au fost deja bătute în mai multe locuri din Europa²⁵³. Sigur au ajuns și în regatul Ungariei²⁵⁴. Este adevărat, decorul lor era incomparabil diferit. Dar, pentru a le face cât mai diferite de monedele propriu-zise, o parte dintre emitenți s-au grăbit să le și găurească, așa precum și monedele chinezilor.

În fine, următoarea utilitate posibilă ar rezulta din folosirea jetoanelor, din aproape orice material confecționate, pentru a deveni „gume” de șters tăblițe cerate (varianta de interpretare 18). Pentru a nivela ceara deja zgâriată, în urma unei greșeli de redactare, unele *stilus*-uri („tocuri” pentru scris) posedau în vârful opus, folositor pentru scrierea propriu-zisă, o mică spatulă sau o bilă. Capătul opus vârfului era bun mai ales când urma să fie îndreptată o eroare strict sectorizată dintr-un singur cuvânt. Cu ajutorul gămiei ori spatulei *stilus*-ului o ștergere completă de tăbliță nu s-ar fi realizat niciodată uniform. Dar pentru a șterge întregul

text ori câte un rând întreg, se apela la un alt auxiliar, mai eficient, în formă de pastilă circulară. Posibilitatea unui astfel de rost este susținută, din nou, de contextul descoperirilor. Descoperiri asociate, de *stilus*-uri, cu asemenea de pastile (fig. 29), au demonstrat utilizarea lor precisă, încă de la începutul Evului Mediu²⁵⁵. Mediile eclesiastice erau cele care practicau cel mai asiduu activități intelectuale. Cu alte cuvinte, acolo unde avem dovezi despre folosirea scrisului pe tăblițe cerate, este firesc să regăsim și toată gama de practicarea sa. La Bizere a fost identificat și un instrument de scris (*stilus*), confecționat din fier²⁵⁶. Așteptarea unor asemenea scule fusese îndreptată îndeobște către confecții din os sau bronz, frapant de similare cu instrumentele romane, însă analogiile medievale din fier sprijină această identificare²⁵⁷. La Alba Iulia, toate descoperirile de instrumente de scris se așează automat și pe nedrept, în dreptul epocii romane. Concomitent, în celălalt mare centru episcopal, de la Oradea, unde romanii nu au stăpânit niciodată, astfel de instrumente nu pot fi decât medievale.

Prezența unor tipuri de decorații pe suprafață a clasat o altă categorie de discuri mici, în categoria *ștampilelor pentru prescuri*²⁵⁸ (varianta de interpretare 19). În general, identitatea acestora a fost furnizată de o lucrătură mai complicată, cu motive religioase. Dar, nevoile practice au fost cu siguranță mai numeroase și mult mai simple decât maxima posibilităților de înzestrare și a îndemnării artistice, astfel încât identitatea rămâne pe lista noastră. Dacă prescurile au fost prezente peste tot unde se aflau biserici parohiale, este clar că nu știm câte și cum le-au fost realizate și ștampilele pentru prescuri.

Probe pentru alchimie sau eșantioane de topire (varianta de interpretare 20) au fost descoperite în Austria²⁵⁹ ori în Cehia²⁶⁰, în forma deja arhicu-

²⁵⁵ Sec. VI–VII, Roma ..., 407; sec. XIV, Lübeck: *Alltag* ..., 172, Abb. 217.

²⁵⁶ http://diam.uab.ro/bizere/guest_free.php?fx=vizualizare_fisa&id=650. În curs de publicare: A. A. Rusu, Medieval stili from Romania. *Marisia*, XXXIV–XXV, (2014–2015).

²⁵⁷ Vezi cazul de la Konstanz, datat sec. XIV. *Spätmittelalter am Oberrhein*..., 241, nr. 479b.

²⁵⁸ Iordanka Țangova, *Lovech*..., 153/B, s; *Thesaurus des objets religieux. Meubles, objets, vêtement et instruments de musique du culte catholique romain. Thesaurus of Religious Objects: Furniture, Objects, Linen, Clothing and Musical Instruments of the Roman Catholic Faith. Thesaurus del corredo ecclesiastico: arredi, oggetti, lini, paramenti e strumenti musicali della Chiesa Cattolica Romana*. Paris (1999), 159.

²⁵⁹ Sigrid von Osten, *Das Alchemisten Laboratorium Oberstockstall. Ein Fundkomplex des 16. Jahrhunderts aus Niederösterreich*. Innsbruck (1998), 50–51, 339–340.

²⁶⁰ Jarmina Valentová, Produkce technické keramiky v podmínkách Kutné Hory 14. století. *ArchČech*. 12/2, (2008),

²⁵² Vezi Katalin H. Gyürky, *Das mittelalterliche Dominikaner-Kloster in Buda*. Budapest (1981), 29, Abb. 27.

²⁵³ Pentru cele engleze, vezi http://www.yorkcoins.com/medieval_jetons.htm

²⁵⁴ Vezi semnalări la Buda, Zolnay L., *Az elátkozott Buda*..., 230.

noscută a unor pastile din ceramică de bucătărie reciclată. Jetoane din metal pot să fie considerate încă metal brut²⁶¹, pentru experimentarea confecției altor piese.

O „trusă” cu instrumente de olar, dezgropată la Lyveden (Anglia) a dezvăluit prezența unui disc perforat central și cu alte perforații mai mici înconjurătoare, care a fost apreciat util pentru formatarea lutului moale²⁶². Este un *instrument pentru modelaj ceramic* (varianta de interpretare 21). În adevăr, cele mai perfecte gături ori umere de vase ies cu ajutorul unor auxiliare cu margini semicirculare ori circulare, care pot fi confecționate din orice tip de material. Și în acest caz, străpungerea ajută la facilitarea transportului și la reducerea șansei de răcărire. Drept urmare, dispunem de ultima funcționalitate cu care prea repede socotitele „fusaiole”, au putut-o primi în Evul Mediu.

În continuitate acestei folosiri, există *plute* din lemn (varianta de interpretare 22), care arată în mod identic ca și cele din ceramică²⁶³. Cea mai apropiată descoperire de o asemenea factură provine cu probabilitate de pe teritoriul orașului Cracovia (Polonia)²⁶⁴, se datează în Evul Mediu tardiv, iar asocierea sa cu ace pentru pescuit, îi confirmă deplin folosirea în acel scop.

O altă descoperire din Polonia a relevat pe un disc din lemn, perforat central, o serie de marcaje (compas) care au fost apreciate drept orientative pentru călătoria pe mare (varianta de interpretare 23)²⁶⁵.

Ne-a mai rămas încă un prilej de a interpreta „fusaiolele”. Este vorba despre capitoul asociierilor forțate, care se generează plecându-se de la *resturi din alte piese* (varianta de interpretare 24). Aceasta înseamnă cu nu am epuizat gama

755 (rez. lb. germ.).

²⁶¹ A. Lungershausen, *Buntmetallfunde und Handwerksrelikte des Mittelalters und der frühen Neuzeit aus archäologischen Untersuchungen in Braunschweig*. Rahden (2004), Taf. 22/211, 208, 320.

²⁶² J. Steane, *The Archaeology of Medieval England and Wales*. London (1984), 244, pl. 7.14.

²⁶³ W. Janssen, M. Müller-Wille, *Das Fundmaterial der Grabungen 1962–1964 aus der Niederungsburg der Haus Meer, Gemeinde Büderinch, Kreiss Grevenbroich. Rheinische Ausgrabungen. Beiträge zur Archäologie des Mittelalters*. Köln-Graz (1968), 76, fig. 9/7–12.

²⁶⁴ *Kultura materialna publicznej przestrzeni miasta w świetle zabytków ruchomych*. Red. J. Piekalski, K. Wachowski, Wrocław (2010), 277; *Közös úton. Budapest és Krakkó a középkorban. Kiállítási katalógus*. Budapest (2016), 224, nr. 5 P. 33.

²⁶⁵ B. M. Stanisławski, *Dysk drewniany z Wolina jako kompas słoneczny – następny krok w badaniach – nad wczesnośredniowieczną nawigacją? MatZach*, XLVI, (2000), 157–176.

materialelor din care pot rezulta „jetoanele” (vezi și fig. 10). Una dintre cele mai înșelătoare trimiteri ar fi către o nucă de arbaletă, confecționată din os, cu orificiu central și suprafața decorată, care s-a fisurat pe grosime²⁶⁶. Tot din categoria pieselor din os, o ruptură de la capătul unui mâner de pumnal (dagger), străpuns de tija de fier din prelungirea lamei²⁶⁷, ar putea produce și ea ceva asemănător unei „fusaiole”; la fel un capac ori fund de cutie; o bază a unei figuri de șah, ar da cam același rezultat. O piatră găurită putea să fi servit pentru trefilarea unor fire din metal moale. Dacă ar fi o bucată de metal, ea ar putea însemna un pandantiv cu urechea de prindere ruptă și pierdută, o aplică centrală de carte foarte simplă, o bulă papală cu inscripția ștearsă și de nerecunoscut, un buton mai simplu de la o gardă de spadă, un fragment dintr-un plumb de postav. Iar dacă cineva ar descoperi o „șaiță” de fier într-un grajd cruciat din Ierusalim²⁶⁸, numai la destinația de fusaiolă nu s-ar putea gândi. În fine, ne referim la un vârf de bulb de cahă descoperit la Frumușeni²⁶⁹, care are exact dimensiunea și orificiul central al unei „fusaiole”, lipsindu-i, pentru a avea șansa de a fi clasificată astfel, doar decuparea de restul corpului de cahă. La fel se putea ajunge la același rezultat prin fragmentarea unui capăt de tub de aerare folosit într-o instalație metalurgică²⁷⁰.

Concluzii

După aceste considerații, identitatea pieselor descoperite la Frumușeni nu s-a lămurit definitiv, ci dimpotrivă, s-a complicat. Referirea la doar câteva situații în care piese asemănătoare au fost recuperate din alte mănăstiri medievale este încă utilă. Precum rezultă din șirul descoperirilor arheologice, prezența „fusaiolelor” în mănăstiri de călugări ori medii eclesiastice predominant masculine, din spațiul nostru de interes mai cunoaște exemplificări la Alba Iulia, Oradea, Căpriană (Moldova) sau la Somogyvár (Ungaria)²⁷¹. Lista nu este completă, nici nu ar fi nevoie de vreo exhaustivitate

²⁶⁶ Caz prezentat de A. MacGregor, *Bone, Antler, Ivory and Horn. The Technology of Skeletal Materials since the Roman Period*, London-Sydney-Totowa (1985), 159, fig. 84/d.

²⁶⁷ Vezi piese la Roberta Gilchrist, *Medieval archaeology and the life course*. Woodbridge (2012), 102.

²⁶⁸ C. N. Johns, *Pilgrims' Castle ...*, pl. VI/fig. 15/8.

²⁶⁹ Descoperit în caseta A 1/2001, inv. nr. 17.622.

²⁷⁰ Vezi spre exemplu J. Habrda, J. Podliska, *Hutnictví kovů v podhradí Pražského hradu. Forum urbes Medii Aevii*. VI. Brno (2008), 77, fig. 10.

²⁷¹ Bakay K., *Somogyvár...*, 421.

de citare²⁷². Contextul de descoperire din cele trei locuri, le face suspecte în egală măsură, precum toate locațiile care au fost și ele centre populate cu monahi. Desigur, Alba Iulia ori Oradea nu sunt analogii perfecte, pentru că ele nu au fost simple mănăstiri, ci *orașel/cetăți episcopale*, unde femeile și activitățile derulate de către ele se apropiau de modele de viața ale altor tipuri de ansambluri de locuire. În mănăstirile de călugări, este certă doar utilizarea cusutului²⁷³. Situația este complet diferită în cazul unor descoperiri legate de centre parohiale²⁷⁴, unde prezențele feminine erau aproape obligatorii.

Dintre toate sugestiile posibile, tocmai cea legată de asocierea jetoanelor la fusuri rămâne cea mai puțin plauzibilă. Precum o indică, de pildă, diversitatea celor de os din fostele ateliere de strunjire a osului/cornului, meșterii confecționeri știuseră despre existența unor diferențe de utilitate,

²⁷² Câte o singură „fusaiolă” descoperită în mănăstirile de la Lorsch (162, Abb. 9/20), Beverley (170, fig. 86/1015; 171). Dar, piese de joc la St. Alban: Antje Kluge-Pinsker, *Schach und Tric-trac ...*, 66), posibil și la Kladruby (Cehia). Vezi K. Nováček, *Kladrubský klášter. 1115–1421. Osídnení – architektura – artefakty*. Plzeň (2010), 111, fig. 68/78.

²⁷³ Vezi spre ex., inventarul de degetare al mănăstirii franciscane de la Tg. Mureș: Z. Soós, Bronze objects from the excavation of the Târgu Mureș franciscan friary. *Marisia*, XXXI, (2011), 335, pl. 3/29–36.

²⁷⁴ A se vedea instrumentele recoltate (fusaiole, ace de cusut, degetare, foarfece, instrument de broderie) din vicariatul York Minster. Roberta Gilchrist, *Medieval life ...*, 133.

reflectată prin mărime sau număr de orificii. Însă, nici chiar așa, de la producție și până la utilizare, destinul unor piese nu putea deveni strict conceput, destinatarul având posibilitatea de a le deturna pentru implicarea în mai multe scopuri. Aceasta pentru că asemenea specializări stricte nu caracterizează întreaga lume medievală. Fusaiolele și, în general, similaritățile lor, au făcut parte dintr-un fenomen de aculturație amplu²⁷⁵, în care s-au integrat, ca și în lumea Imperiului Roman, o mulțime de artefacte. Toate sunt numai fațete ale *formelor utilului*.

Am constatat că ne-am ocupat de un subiect cu deschideri de-a dreptul arborescente. În viitor, este nevoie de o mult mai atentă privire asupra unor asemenea materiale, pentru că, așa cum s-a demonstrat, ne pot trimite că activități umane dintre cele mai diversificate. Nu trebuie să ne îngăduim a ne precipita în a le cataloga după prima impresie. Multiple obiecte medievale au fost *multifuncționale*. Exemple cu viață paralelă s-ar putea mereu descoperi. Este suficient a ne reaminti, de pildă, de banalul cui, al cărui nume nu trimite obligatoriu către o utilizare restrictivă. Este mai curând desemnarea unei forme utile pentru mai multe scopuri.

²⁷⁵ Idee exprimată și de Kirsi Luoto, Artefacts an enculturation – Examples of toy material from the medieval town of Turku. *Hortus novus. Fresh approaches to medieval archaeology in Finland*. Ed. Visa Immonen, Mía Lempiäinen, Ulrika Rosendahl. Turku (2007), 11–12.



Fig. 1. Jeton perforat de la Frumușeni (2005)



Fig. 2. Jeton perforat de la Frumușeni (2005)



Fig. 3. Jeton perforat de la Frumușeni (2014)



Fig. 4. Jeton perforat fragmentar de la Frumușeni (2007)



Fig. 5. Jeton neperforat de la Frumușeni (2008)



Fig. 6. Jeton perforat de la Oradea



Fig. 7. Sf. Elisabeta și Maria, torcând (anonim, Nürenberg, în jurul anilor 1400/1410).



Fig. 8. Adam și Eva (gravură anonimă de incunabul german)



Fig. 9. Torcătoare pe pictură de biserică – început de sec. XVI (Daia)



Fig. 10. Funduri de vase de la Frumușeni: mijloc subțiat până la găurire și dop lipit

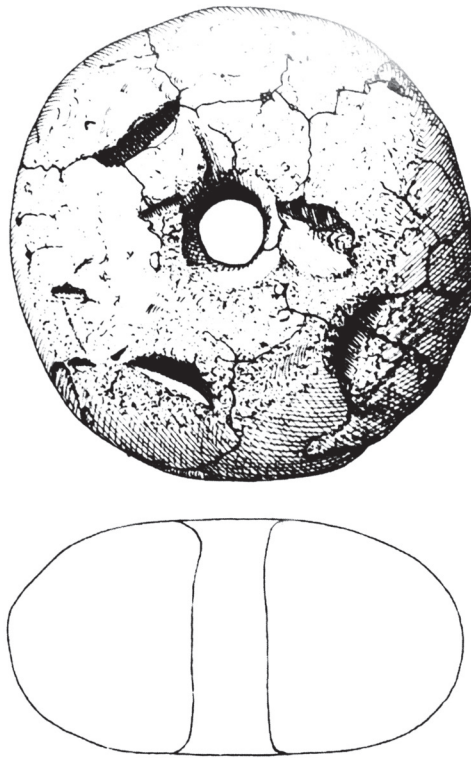


Fig. 11. Pondul ceramic de la Bremen (apud M. Rech, 2004)

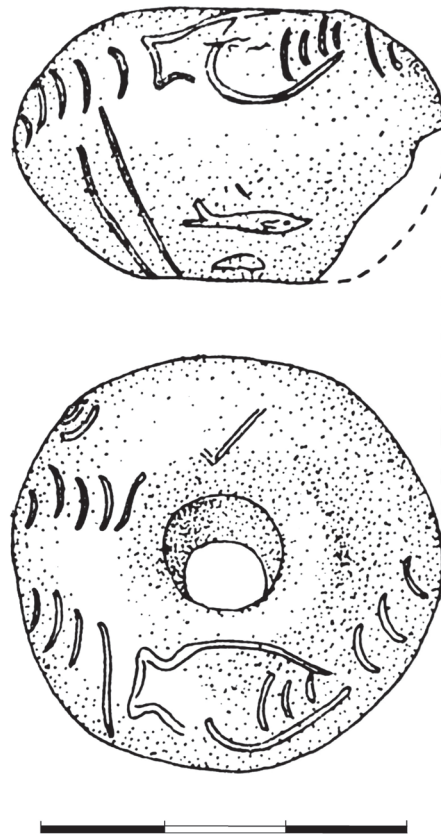


Fig. 12. Mărgea decorată de la Cocărani (apud D. Gh. Teodor)



Fig. 13. Vertebră de pește socotită „talisman” (apud D. Gh. Teodor)

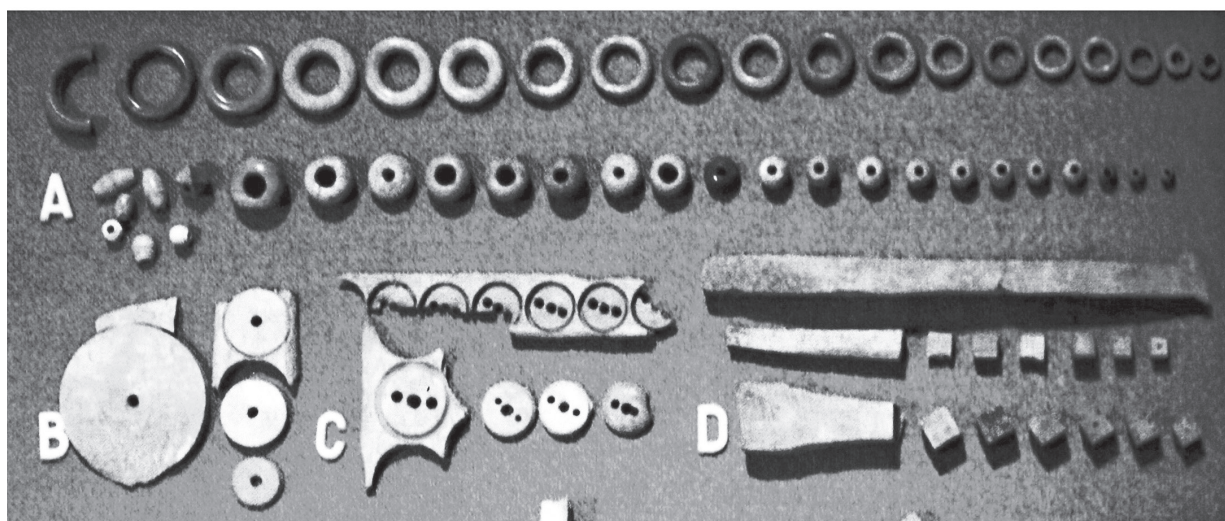


Fig. 14. Produse de atelier de strunjire din Alsacia (fragment după *Leben im Mittelalter. 30 Jahre Mittelalterarchäologie im Elsass*, 1992, Taf. I)



Fig. 15. Piese de rozariu, din os, de la Cluj-Napoca



Fig. 16. Suport de joc pe o cărămidă, de la mănăstirea din Veszprémvölgy (Ungaria) (apud Héczey-Márkó Ánes, Koppány A.)



Fig. 17. Suport și piese de joc bizantine (Villa Balbi – Roma) (foto A. A. Rusu)



Fig. 18. Jeton din os, pentru joc, de la Oradea



Fig. 19. Jetoane din os din cetatea Sucevei (apud Paraschiva-Victoria Batariuc) (fără scară)



Fig. 20. Jeton de joc decorat și fără perforație centrală, de la Oradea

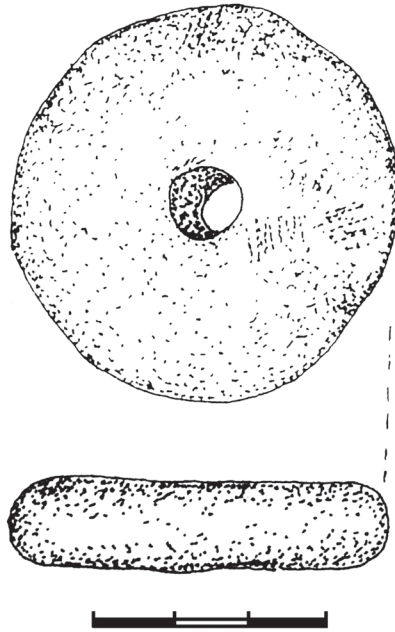


Fig. 21. Piesă socotită greutate de război de țesut, de la Suceava-Șipot (apud D. Gh. Teodor)



Fig. 22. Reprezentare de abac (Gregor Reisch, *Arithmetica* – 1503)

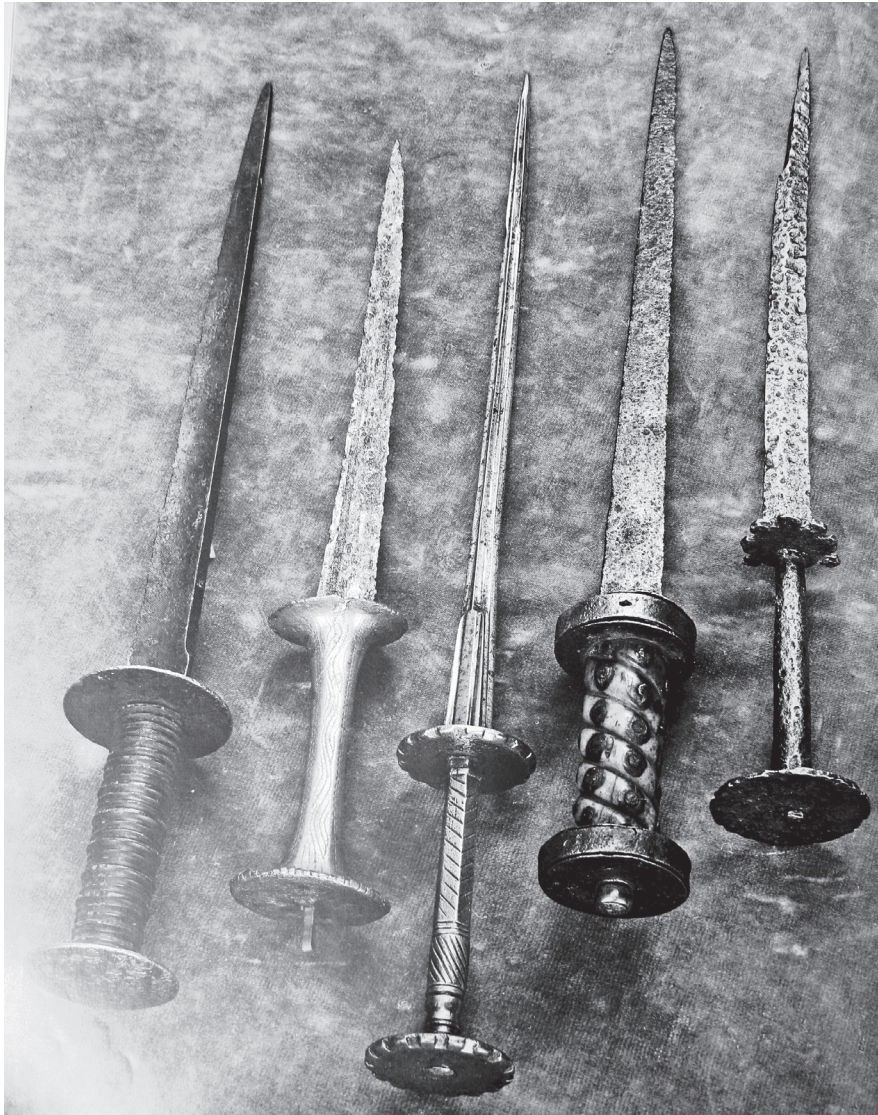


Fig. 23. Pumnale cu șaibe (apud H. Müller, H. Kölling, 1982)

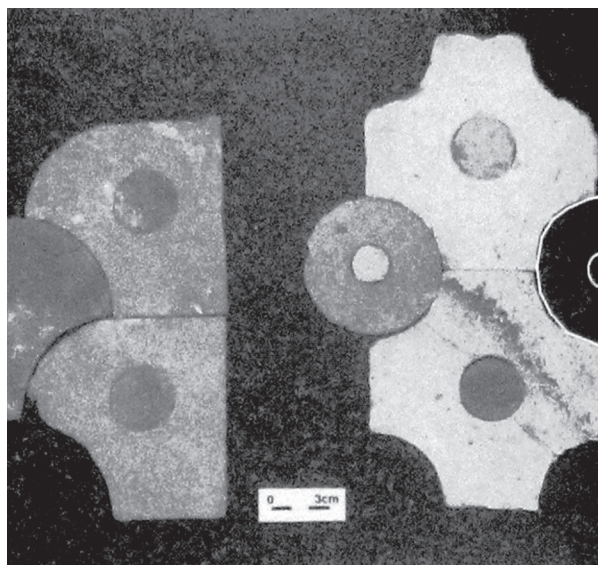


Fig. 24. Mozaic cu piese circulare din Plasty (Cehia) (apud Eva Kamenická, 2009)



Fig. 25. *Pondus Caroli* (după *Roma dall'Antichità al Medioevo. Archeologia e storia*. A cura Maria Stela Arena, P. Delogu, Lidia Paroli, M. Ricci, Lucia Saguì, Laura Vendittelli. Roma 2001)

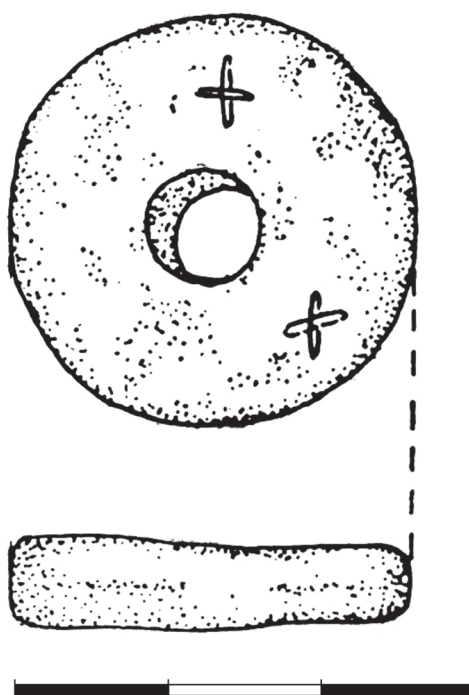


Fig. 26. Jetonul (pondul) de la Dodești (apud D. Gh. Teodor)

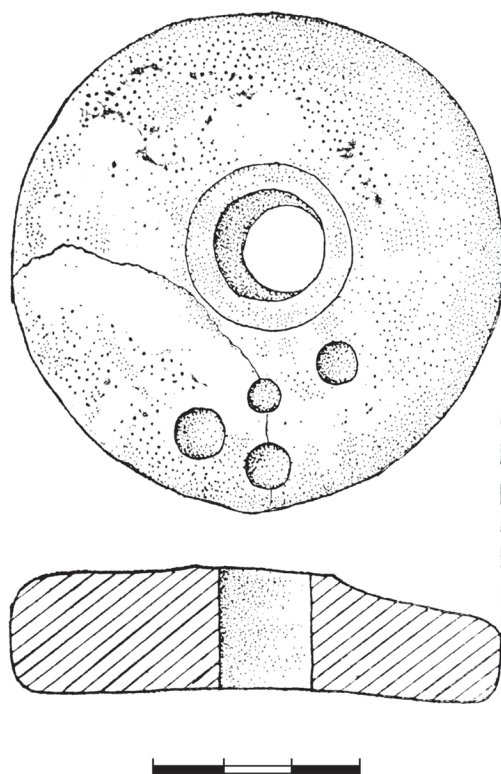


Fig. 27. Jetonul (pondul) de la Fundu Herței (după M. Petrescu-Dâmbovița, D. Gh. Teodor, 1987)



Fig. 28. Greutăți de cântar din perioada selgiucidă (Istambul, Muzeul Islamic) (foto A. A. Rusu)

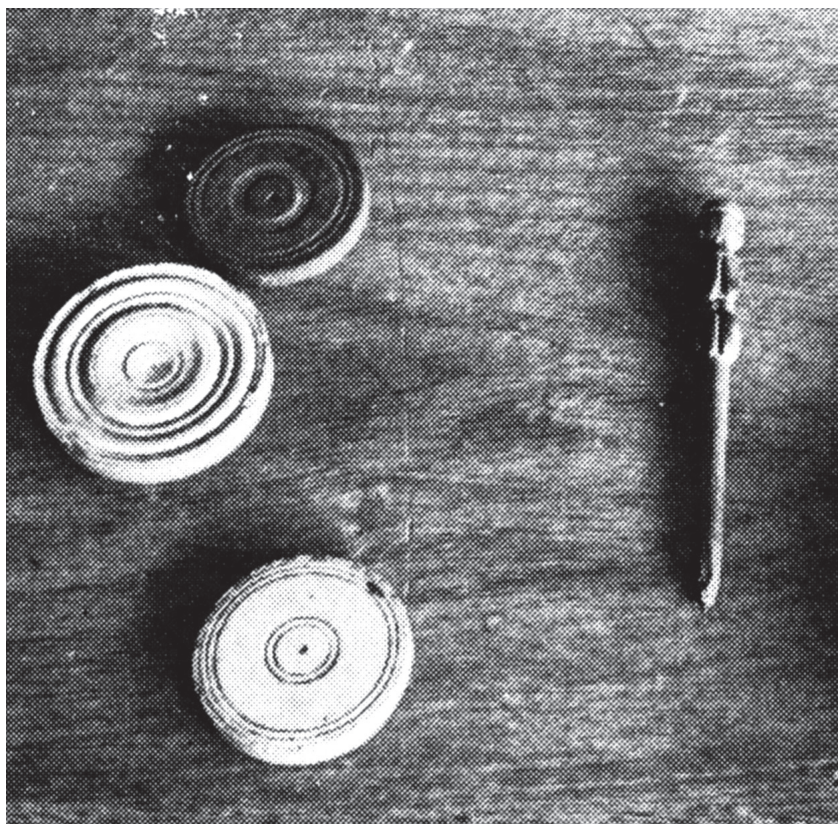


Fig. 29. *Stilus* și pastile pentru șters tăblițe cerate (Lübeck) (apud *Alltag im Spätmittelalter*. Darmstadt,1986)

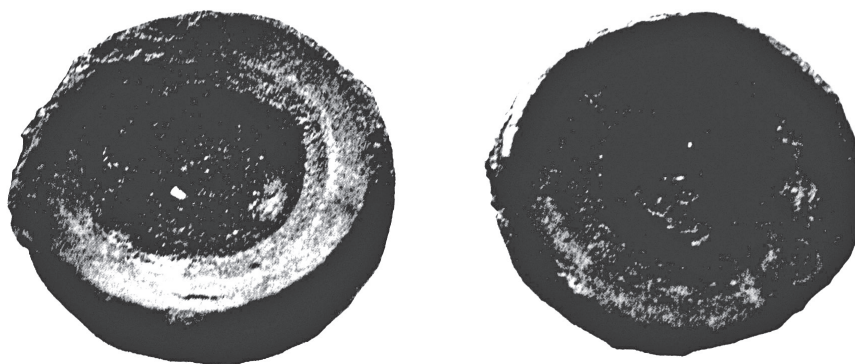


Fig. 30. Pastile pentru probe de minerit (Austria) (apud Sigrid von Osten, *Das Alchemisten Laboratorium Oberstockstall. Ein Fundkomplex des 16. Jahrhunderts aus Niederösterreich*, 1998)