

# ANALELE BANATULUI

Serie nouă

ARHEOLOGIE – ISTORIE

XXIII

2015



MUZEUL BANATULUI TIMIȘOARA

# ANALELE BANATULUI

Serie nouă

---

ARHEOLOGIE ▪ ISTORIE

XXIII

2015



M U Z E U L B A N A T U L U I T I M I Ş O A R A

# ANALELE BANATULUI

Serie nouă

---

**ARHEOLOGIE  
ISTORIE**

XXIII

2015

EDITURA MEGA  
Cluj-Napoca, 2015

## Colegiul de redacție:

Claudiu ILAȘ, *director al Muzeului Banatului*

Prof. dr. Florin DRAȘOVEAN, *redactor șef*

Zsuzsanna KOPECZNY, *secretar de redacție*

Prof. dr. Radu ARDEVAN (Cluj-Napoca), Lector dr. Ligia BOLDEA (Reșița), dr. Nicoleta DEMIAN (Timișoara), dr. Dragoș DIACONESCU (Timișoara), Prof. dr. Joseph MARAN (Ruprecht-Karls-Universität Heidelberg, Germania), Zoran MARCOV (Timișoara), Conf. dr. Vasile RĂMNEANȚU (Timișoara), Prof. dr. John Michael O'SHEA (Michigan University, SUA), Prof. dr. Wolfram SCHIER (Freie Universität Berlin, Germania), Lector dr. Cosmin SUCIU (Timișoara), *membri*

Vigneta copertei: Wiliam Vastag †

*Analele Banatului*, serie nouă, continuă publicațiile anterioare ale Muzeului Banatului din Timișoara:

*Történelmi és Régészeti Értesítő*, 1872–1918

*Gemina*, 1923

*Analele Banatului*, 1928–1931

*Tibiscus*, 1971–1979

Orice corespondență se va adresa  
Muzeului Banatului, Piața Huniade nr. 1, RO–300002 Timișoara,  
e-mail: [analelebanatului@yahoo.com](mailto:analelebanatului@yahoo.com)

Please send any mail to  
Muzeul Banatului, Piața Huniade nr. 1, RO–300002 Timișoara,  
e-mail: [analelebanatului@yahoo.com](mailto:analelebanatului@yahoo.com)

Tout correspondance sera envoyée à l'adresse:  
Muzeul Banatului, Piața Huniade nr. 1, RO–300002 Timișoara,  
e-mail: [analelebanatului@yahoo.com](mailto:analelebanatului@yahoo.com)

Richten Sie bitte jedwelche Korrespondenz an die Adresse:  
Muzeul Banatului, Piața Huniade nr. 1, RO–300002 Timișoara,  
e-mail: [analelebanatului@yahoo.com](mailto:analelebanatului@yahoo.com)

Responsabilitatea asupra conținutului materialelor revine în exclusivitate autorilor.

ISSN 1221–678X

Anuarul *Analele Banatului* este indexat în următoarele baze de date:

Scopus <http://www.elsevier.com/online-tools/scopus/content-overview>  
<http://www.info.sciverse.com/scopus/scopus-in-detail/facts>  
World Cat <http://www.worldcat.org/title/analele-banatului/oclc/649630402>  
Copernicus <http://www.journals.indexcopernicus.com/passport.php?id=4875>  
ERIH PLUS <https://dbh.nsd.uib.no/publiseringskanaler/erihplus/periodical/info.action?id=485417>



Editura MEGA | [www.edituramega.ro](http://www.edituramega.ro)  
e-mail: [mega@edituramega.ro](mailto:mega@edituramega.ro)

# CUPRINS ▪ SOMMAIRE ▪ INHALT ▪ CONTENTS

## ARHEOLOGIE ȘI ISTORIE VECHĂ

---

LJUBO FIDANOSKI

Home Sweet Home: Neolithic Architectural Remnants from Cerje – Govrlevo, Republic of Macedonia . 11

MICHAEL D. GLASCOCK, ALEX W. BARKER, FLORIN DRAȘOVEAN

Sourcing Obsidian Artifacts from Archaeological Sites in Banat (Southwest Romania) by X-ray Fluorescence..... 45

COSMIN IOAN SUCIU

Metodologia analizei post-săpătură a sitului de la Turdaș (I). Câteva observații legate de modalitatea de publicare și interpretare a sistemului de fortificare ☞ *Post-excavation Analysis Methodology of Turdaș Site (I). Some Observations on Earlier Publication and Interpretation of the Fortified System* ..... 51

SORIN TINCU

Cercetările arheologice de la Hunedoara. Considerații privind încadrarea culturală și cronologică a descoperirilor ☞ *The Archaeological Researches from Hunedoara. Considerations Regarding Cultural and Chronological Framing of the Discoveries* ..... 63

ALINA BINȚINȚAN

Confecționarea experimentală a ceramicii preistorice: tehnica presării în forme de lut ☞ *Creating Experimental Prehistoric Pottery: Pre-shaped Clay Molds Pressing Technique* ..... 89

SVEN BRUMMACK, DRAGOȘ DIACONESCU

O abordare Bayesiană a datelor AMS aparținând epocii cuprului din Câmpia Panonică ☞ *A Bayesian Approach of the AMS Data from the Great Hungarian Plain's Copper Age*..... 101

FLORIN GOGĂLTAN, FLORIN DRAȘOVEAN

Piese preistorice din cupru și bronz din România aflate în colecțiile British Museum, Londra. I ☞ *Prehistoric Copper and Bronze Age Objects from Romania Found in the Collections of the British Museum in London. I*..... 119

CORIOLAN HORAȚIU OPREANU

Arhitectura epocii Latène din Munții Șureanu (Sebeșului). O analiză metodologică ☞ *The Architecture of the Late Iron Age in the Șureanu (Sebeșului) Mountains. A Methodological Approach* ..... 151

DOINA BENEĂ, SIMONA REGEP

Ștampile tegulare romane de la Tibiscum ☞ *Roman Tegular Stamps from Tibiscum*..... 187

## ARHEOLOGIE ȘI ISTORIE MEDIEVALĂ

---

DANIELA TĂNASE

Considerații cu privire la o aplică de faleră din epoca avară târzie descoperită la Timișoara-Podul Mодоș ☞ *Considerations upon a Late Avar Phalera Applique Found at Timișoara-Podul Mодоș*..... 209

IUSZTIN ZOLTAN

Vicecomiți în comitatul Timiș (sec. XIV–XV) ☞ *Viscounts in Timiș County (14<sup>th</sup>–15<sup>th</sup>)* ..... 219

LIGIA BOLDEA

Prezențe feminine în sistemul domenal medieval bănățean (1300–1450) ☞ *Female Presences in the Banat Medieval Domaine (1300–1450)* ..... 235

OANA TODA

Căi de comunicație nord-transilvănene și direcțiile de trafic ale Clujului medieval ☞ *North Transilvanian Communication Routes and the Traffic Orientation of Medieval Cluj* ..... 253

ADRIAN BĂLĂȘESCU, FLORIN DRAȘOVEAN, VALENTIN RADU

Studiul materialului faunistic descoperit în urma cercetărilor arheologice preventive din Piața Sfântu Gheorghe de la Timișoara. Date preliminare ☞ *L'étude du matériel faunique découvert pendant les recherches archéologiques préventives de la place Sfântu Gheorghe de Timișoara. Données préliminaires* ..... 277

## ISTORIE MODERNĂ ȘI CONTEMPORANĂ

---

SORIN MITU

Date genealogice și prosopografice referitoare la familia Cornea-Barbu de Ileni (sec. XVII–XX) ☞ *Genealogical and Prosopographical Data Regarding Cornea-Barbu of Ileni Family (17<sup>th</sup>–20<sup>th</sup> Centuries)* ... 321

ZORAN MARCOV

Contribuții la identificarea și clasificarea puștilor vest-balkanice cu cremene prezente în muzeele din România ☞ *Contributions to Identifying and Classifying Western Balkans Flintlock Rifles from the Romanian Museums* ..... 331

LAJOS KAKUCS

De la Fântâna Pașei de pe lângă Mănăstirea Dervișilor până la Parcul Rozelor. Contribuții la istoria parcurilor din Timișoara ☞ *From the Pacha's Fountain near the Dervishes' Monastery to the Park of Roses. Contributions to the History of the Parks in Timișoara* ..... 343

COSTIN FENEȘAN

Un erou uitat: Mihai Cavalier de Iacobici ☞ *A Forgotten Hero: Michael Knight of Iacobici* ..... 385

IRINA VASTAG

Cultura instituției militare din Timișoara specializată în stingerea incendiilor și acțiuni de intervenție la calamități naturale și catastrofe – produsul evoluției sale istorice distincte ☞ *Die Kultur der für Brandlöschsätze und Spezialeinsätze im Falle von Naturkatastrophen und Notsituationen zuständigen Militäreinrichtung Temeswar – ein Produkt ihrer eigenen geschichtlichen Entwicklung* ..... 399

ANDREEA-MIHAELA CREANGĂ

Războaiele balcanice ca spectacol mediatic: relatarea jurnalistică ☞ *Balkan Wars as a Media Spectacle: the Journalistic Story* ..... 413

DRAGO NJEGOVAN, MIODRAG MILIN

Mitropolia de Karlowitz și relațiile sârbo-române din cuprinsul Monarhiei habsburgice ☞ *The Metropolitanate of Karlowitz and Serbo-Romanian Relations within The Habsburg Monarchy* ..... 419

LJILJANA BAKIĆ

Felix Milleker's Contributions to the Study of the Antiquities of Banat between the 1880's and 1940's.... 429

ALINA-CĂTĂLINA IBĂNESCU

Studiul de caz: activitatea profesorului Ioan Ursu reflectată în ziarul „La Roumanie” în timpul misiunii universitare din Franța (1918–1919) ☞ *Professor Ioan Ursu's Activity as Written in the 'La Roumanie' Newspaper during his Academic Mission in France (1918–1919). A Case Study* ..... 435

SERGIU SOICA

Episcopul Iuliu Hossu de la Unirea de la Alba Iulia în închisorile regimului comunist din România ☞  
*The destiny of Bishop Iuliu Hossu: From the Great Union in Alba Iulia to the Romanian Communist Penitentiaries* ..... 439

OVIDIU EMIL IUDEAN

The Banat Political Elite During the 1926 General Elections..... 451

MARIAN-ALIN DUDOI

The Accommodation of the British Mission in Romania (1944) ..... 459

VASILE RĂMNEANȚU

Din culisele unei întâlniri la nivel înalt de la Timișoara. Vizita lui Iosip Broz Tito din februarie 1969 ☞  
*Aspects from the Backstage of a High Level Meeting at Timișoara. The Visit of Iosip Broz Tito from February 1969* ..... 465

JOSÉ DÍAZ-DIEGO

El advenimiento democrático en la Rumanía de 1990 y el principio del fin de su agricultura colectiva ☞  
*The Democratic Advent of 1990's Romania and the Beginning of the End of its Collective Agriculture* ..... 477



## PIESE PREISTORICE DIN CUPRU ȘI BRONZ DIN ROMÂNIA AFLATE ÎN COLECȚIILE BRITISH MUSEUM, LONDRA. I<sup>1</sup>

Florin Gogâltan<sup>\*</sup>, Florin Drașovean<sup>\*\*</sup>

*Cuvinte cheie: Piese preistorice din cupru și bronz, British Museum, depozit apocrif Oradea IV*

*Keywords: Prehistoric Copper and Bronze Age objects, British Museum, apocryphal deposit Oradea IV*

### Prehistoric Copper and Bronze Age Objects from Romania found in the collections of the British Museum in London. I

(Abstract)

The first part of this article focuses on a discovery that, at least at first sight, could be considered homogeneous regarding the context and the place of discovery. In the inventory of the British Museum this appears under the label „Copper alloy horse trappings (Bronze Age)”, having as place of provenance „Grosswardein (Oradea county)” (fig. 1).

The museum’s online catalogue informs that the objects were acquired in 1926 from László Mauthner. One year after the purchase, Reginald A. Smith argued that they represented a funerary discovery, coming „from a grave of the late Bronze Age at Grosswardein, Hungary” (fig. 2). It is a known fact that Mauthner was a controversial figure of the trade with antiquities at the beginning of the 20<sup>th</sup> century in the Austro-Hungarian Empire. More than probable it was Maunther the one who presented them on the antiquities market as the inventory of a grave. He put together pieces with different sources in order to increase their market value.

This article surveys 27 pieces such as chain hangers (*Kettengehänge*) discovered in „Hungary?, coming from the old collection of the Gödöllo Museum” (pl. III/1, IV/1); a shield buckle (*Schildbuckel*) that was part of the deposit at Oradea I (pl. I/3, II/3); a phalera (*Bronzescheiben*), probably from the deposit in Oradea IV (pl. I/2, II/2); four crescent pendants with vertically perforated shanks (*Durchbrochene halbmondförmige Anhänger mit vertikal durchlochtem Stiel*), probably from the deposit at Oradea IV (pl. V/1–4, VI/1–4); four wheel pendants (*Radanhänger*) probably from the deposit at Biharea or Oradea IV (pl. V/7, VI/7); seven conical pendants with triangular openings (*Kegeligen Anhänger mit dreieckigen Durchbrechungen*), probably from the deposit at Oradea IV (pl. VII/1–7, VIII/1–6); two hourglass pendants (*Sanduhrförmigen Anhänger*) from Oradea IV (pl. III/2–3, IV/2–3); and seven bronze tutuli (*Runde Bronzeknöpfe mit abgetrepter Mitte und Knopf*) (pl. I/1a-b, II/1, IX/1–6, X/1–6).

The analysis also focuses on the controversial content of the so-called deposit Oradea IV as it was published by several archaeologists like Márton Roska („Micske puszta”) (fig. 3), Mircea Rusu („Mișca (Micskapuszta), part of the town Oradea, Bihor district”) (fig. 4), Amalia Mozsolics („Micske, MIȘCA, ehem. Kom. Bihar, R.”), Mircea Petrescu-Dîmbovița („Mișca, part of Oradea”) (fig. 5), Nicolae Chidioșan (Oradea „Pusta Mișca”) and Carol Kacsó („Oradea IV”) (fig. 6–8).

The question is if we may accept the idea that the above-mentioned objects from the British Museum come „from a grave of the late Bronze Age at Grosswardein, Hungary”? On one hand it is important to point out that they were not funerary objects, an idea also supported by Ioan Nestor. The information provided by Mauthner was obviously false! Moreover, some of the pieces come from other places than Oradea IV (the old collection of Gödöllo Museum in Hungary, Oradea I, Biharea?). The different places of provenance suggest that these objects were not part of the same discovery. However, at least some of the objects sold by the Budapest antiquarian surely came from the deposit Oradea IV. The rings of the hourglass pendants are lighter in color (Pl. III/2–3, IV/2–3) like the ones presently found at Budapest published by C. Kacsó (fig. 8/10–12).

<sup>1</sup> Desenarea și fotografierea pieselor a fost făcută de Fl. Drașovean care, în timpul unui stagiu de pregătire în Marea Britanie subvenționat de Fundația Paul Getty (august – septembrie 2000), studiind materialele preistorice descoperite pe teritoriul actual al României, a identificat aceste obiecte. Descrierea, analiza contextuală și plasarea cronologică a materialelor îi aparține lui Fl. Gogâltan (această lucrare a fost realizată în cadrul proiectului finanțat de Ministerul Educației Naționale, CNCS – UEFISCDI, nr. PN-II-ID-PCE-2012-4-0020). Un cuvânt de mulțumire trebuie să-i aducem și domnului Tudor Soroceanu pentru îndrumările metodologice și sfaturile utile oferite, doamnei Ana Ignat pentru realizarea ilustrației și domnului Gruița Fazecaș pentru unele informații bibliografice.

<sup>\*</sup> Institutul de Arheologie și Istoria Artei Cluj-Napoca, România. E-mail: floringogaltan@gmail.com.

<sup>\*\*</sup> Muzeul Banatului, Piața Huniade nr. 1, Timișoara, România. E-mail: fdrasovean2000@yahoo.com.

The almost identical content of objects in the collections at London, Bucharest (Oradea) and Budapest, the detail of the rings of the hourglass pendants as well as the fact that the greater part of the discovery had the same owner suggest that these objects were all part of the deposit Oradea IV.

In order to support this hypothesis we tried to compare objects that belonged to the same type. Unfortunately only two tutuli from London were shaped in the same mould (pl. IX/1–2), the rest have different dimensions and ornaments. The same may be said in the case of the four conical pendants with triangular openings, also from London (pl. VII/1–4). The phalera and the half-moon pendants were not identical. In that case it is debatable that the objects from London belonged to the deposit Oradea IV. C. Kacsó's hypothesis about the content of the deposit at Oradea IV is also problematical. Maybe more correct would be to use the denomination apocryphal deposit Oradea IV.

C. Kacsó clarified the problem of dating the objects kept in London in his analysis of the deposits *Arpășel* type. With another occasion, Florin Gogâltan argued that from a chronological point of view the *Arpășel* type deposits were typical for a longer period of time during the stages D and Ha A of the Bronze Age (Late Bronze Age II–III). The great majority of these deposits were discovered in the Western Romania, corresponding to the habitation area of the Igrîța and Cehăluț groups. This was the chronological and cultural context of the objects in the museum in London as well.

(translated by Anca Gogâltan)

**Î**n nevoia de a cunoaște mai bine epocile metalice de pe teritoriul actual al României sintezele recente<sup>2</sup>, reconsiderările făcute pe seama unor descoperiri mai vechi<sup>3</sup>, precizările de natură tipologică, chorologică și cronologică aduse diverselor categorii de arme, unelte și podoabe din metal<sup>4</sup> și în general contribuțiile la fenomenul depunerilor de asemenea piese<sup>5</sup>, sunt etape a căror parcurgere este

obligatorie. Ne alăturăm și noi, prin acest articol, efortului unei generații de specialiști pentru care studiul obiectelor metalice a fost un domeniu prioritar de cercetare.

Din informațiile obținute de la departamentul de preistorie al British Museum Londra, în colecțiile acestei instituții se păstrează mai multe obiecte de „bronz” cu loc de proveniență România<sup>6</sup>. Este vorba despre două topoare de la Arad: unul din cupru cu brațele în cruce (WG 1521 „Shaft hole axe”), iar celălalt este un topor din bronz cu disc și spin (WG 1029 „Shaft hole axe”)<sup>7</sup>. De la Basarabi, în apropierea Fălticeniului, jud. Suceava (WG 1043 „Socketed axe”) și de la Cluj (1964 12–6 111) provine câte un celt. De la Oradea („Grosswardein or Nagyvarad (now Oradea), Bihar”) există un lot de mai multe piese (27), toate inventariate în anul 1926 ca „Provenance of hoard in doubt” (1926 1117. 1 – 1926 1117. 12). Sub numărul 1964 12–6 86 a fost înregistrat un topor cu aripioare de la Brașov („Kro(n)stadt or Brasov (now Orasul Stalin), Transylvania. Winged axe Siebenburgen in the German for Transylvania”). De la Orșova („Orsova, Timisoara”) provine un pumnal (WG 1040 „Dagger Blade”) și o sabie (WG 1180). Sub numărul WG 945 este înregistrată o seceră cu loc de proveniență Sebeș („Szent-Ersebet, Szeben, Transylvania). De la Timișoara („Timisoara formerly Temesvar”) există mai multe piese: o brățară (?) în formă de bandă (1964 12–6 92 „Armlet”), două celturi (P1974 12–1 171, P1974 12–1 182), un ac (P1974 12–1 279), pandantive (P1974 12–1

<sup>2</sup> Este evident imposibil să consemnăm aici întreaga literatură a ultimilor 20 de ani. Orientativ semnalăm doar câteva dintre volumele de referință asupra subiectului: Soroceanu 1995; Petrescu-Dîmbovița 1998; Gogâltan 1999; Ignat 2000; Mareș 2002; Marinescu 2003; Soroceanu 2005; Bejinariu 2007; Kacsó 2007; Bejinariu 2008; Kacsó 2011; Soroceanu 2012a; Băjenaru 2013; etc.

<sup>3</sup> Am vrea în primul rând să remarcăm interesul constant a lui T. Soroceanu (Soroceanu 2005b, 15–46; Soroceanu 2006, 27–54; Soroceanu 2011, 53–108; etc.) și C. Kacsó (Kacsó 1998, 11–31; Kacsó 1999, 45–70; Kacsó 2009a, 9–30; Kacsó 2010, 29–40; Kacsó 2012, 175–188; etc.) în recuperarea unor informații cu privire la piesele de metal preistoric cunoscute sau republicarea unor depozite de bronzuri mai vechi (Kacsó 1995a, 81–130. Vezi și Ciugudean *et alii* 2006; Ciugudean *et alii* 2008).

<sup>4</sup> Pandantivi (Kacsó 1995a, 97–102; Kacsó 2009b, 168–170); topoare cu disc de tip B 4 (Kacsó 1995b, 134–137); topoare cu disc de tip A (Vulpe-Lazăr 1997, 303–311); brice (Boroffka 1997, 563–576); piese de car (Rusu 1997, 529–544); topoare cu plisc, brățări cu decor crestat, lănci (Soroceanu 1997, 390–342); topoare de tip Baniabic (Irimia 1998, 37–48); brățări (Petrescu-Dîmbovița 1998; Flontaș 2014, 43–47); ciocane și nicovalele cu gaură de înmănușare transversală (Gogâltan 2002, 5–59); topoare de tip Drajna și Ungureni (Șanț)-Dragomirești, psalii (Kacsó 2003, 272–281), vase de metal (Soroceanu 2008); celturi de tip transilvănean (Kacsó 2010, 29–40), etc.

<sup>5</sup> Dintre sintezele mai noi cu discuții asupra practicilor de depunere a pieselor de metal de-o parte și de alta a Carpaților vezi Bratu 2009; Soroceanu 2012b, 225–254; Flontaș 2014, 50–51; unde poate fi găsită și bibliografia mai veche.

<sup>6</sup> Pentru obținerea acestor informații îi suntem îndatorați doamnei dr. Michela Spataro, cercetător la British Museum.

<sup>7</sup> Piesa a fost amintită de T. Soroceanu cu ocazia republicării catalogului colecției Egger (Soroceanu 2011, 61, n. 34)

315–6 „Pendants R. Danube”), un inel (P1974 12–1 292) și un ornament din bronz reprezentând un cap de bovidu (1929 12–23 2 „Bronze cow head decoration”). Cu loc de proveniență Transilvania („No Provenance, Transylvania”) se cunosc un celt (P1974 12–1 168) și un topor cu aripioare (WG 989).

În prima parte a lucrării noastre dorim să ne concentrăm doar asupra unei descoperiri, care s-ar prezenta la prima vedere unitară în ceea ce privește contextul și locul de descoperire. Aceasta a fost inventariată la muzeul londonez ca și „Copper alloy horse trappings (Bronze Age)”, având ca loc de proveniență „Grosswardein (Oradea county)”<sup>8</sup> (fig. 1).

1. **Ungaria? Fosta colecție a Muzeului din Gödöllo. Lanțuri-atârătoare.** (*Kettengehänge*). (Pl. III/1, IV/1). Descoperire izolată? Depozit? Piesa este compusă dintr-o cadru turnat de care au fost prinse șapte lanțuri realizate din verigi turnate, simple și duble. Cadrul de formă ușor trapezoidală, a avut în partea superioară trei verigi exterioare turnate: două la colțuri și una în mijloc. De bara superioară erau prinse atât verigile din exterior cât și spre interior două pandantive rotunde cu marginile îngroșate și peduncul. Din bara superioară coboară trei brațe unite la mijloc cu o bară transversală care depășește lateral cadrul. Cele trei întretăieri rezultate sunt marcate de trei cercuri. Baza cadrului a fost realizată din șapte cercuri



Fig. 1. British Museum, Londra. „Bronze trappings found together in a grave at Grosswardein, Hungary”.

Catalogul obiectelor preistorice din metal, care se păstrează în colecțiile British Museum din Londra, a fost conceput precizându-se următoarele informații: localitatea; tipul de piesă; denumirea consacrată în limba germană; indicarea ilustrației; tipul descoperirii (descoperire izolată, depozit etc.); descrierea obiectului<sup>9</sup>; dimensiuni; locul de păstrare și numărul de inventar (alte indicații); observații; bibliografie.

<sup>8</sup> Vezi și catalogul on line al British Museum din Londra: [http://www.britishmuseum.org/research/collection\\_online/collection\\_object\\_details.aspx?objectId=816354&partId=1](http://www.britishmuseum.org/research/collection_online/collection_object_details.aspx?objectId=816354&partId=1).

<sup>9</sup> Au fost urmărite următoarele principii generale: descrierea s-a făcut de sus în jos și de la stânga la dreapta; de la mâner spre partea activă (după caz); la piesele de formă plată și circulară, descrierea s-a făcut de la centru spre margini (mai ales la piesele ornamentate), de la partea exterioară la partea interioară. Au mai fost precizate elementele de formă, ornamentele, patina, observații cu privire la procesul metalurgic de realizare a piesei, urme de folosire, respectiv de distrugere actuală.

prinse unele de altele. Din cele șapte lanțuri care atâră la baza cadrului, s-au mai păstrat astăzi cel mult două verigi simple și una dublă. Toata suprafața cadrului este decorată cu crestături. Verigile duble sunt decorate și ele cu crestături, iar cele simple sunt nedecorate<sup>10</sup>. Lățimea minimă a cadrului fără verigi 9 cm; Lățimea maximă 12,7 cm; Înălțimea maximă 10 cm; Lungimea maximă a lanțurilor 6 cm; 91 g. British Museum, Londra, nr. inv. 1926 11.17.1. Hampel 1876, 83 (colecția Závodszy István); Hampel 1886a, 15, Táb. LXIII/1; Smith 1927, Pl. L, mijloc; Foltiny 1955, 18, Taf. 4/6 (Gödöllo); Jankovits 2008, 65, Jankovits 2010, 50, Abb. 4/2.

2. **Oradea I. Aplică.** (*Schildbuckel*)<sup>11</sup> (Pl. I/3, II/3). Depozit. În formă de disc cu un dorn conic

<sup>10</sup> Despre aspectele tehnice și modul de realizare a unor asemenea piese complexe vezi Vorlauf 1987, 37–45.

<sup>11</sup> A. Mozsolics discută sub această denumire câteva piese asemănătoare din Ungaria (Mozsolics 1985, 28).

- central. Pentru fixare, există pe partea interioară două „găici”. Piesa este decorată cu șapte nervuri concentrice, dintre care patru prezintă creștături. O porțiune din margine este deteriorată din vechime. Aplica a fost realizată prin turnare. Ea a fost confecționată dintr-un bronz alb. Patină verde deschis, cu urme de corodare activă. Diametrul maxim 14,7 cm; 238 g. British Museum, Londra, nr. inv. 1926 11.17.2. Hampel 1886a, 10, 16, Tăb. XXXIV/3; Smith 1927, Pl. L, sus stânga; Nestor 1933, 120, n. 490, 122.
3. **Oradea IV?. Faleră.** (*Bronzescheiben*). (Pl. I/2, II/2). Depozit?. De formă discoidală cu secțiunea unghiulară și marginile plate. Urechea constă dintr-o bară subțire de bronz. Piesa a fost realizată prin turnare, ulterior fiind sudată urechiușa. Falera a fost decorată pe margine cu patru caneluri înguste, plasate ca cercuri concentrice la marginea piesei, pe porțiunea plată. Micile crăpături de pe marginea falerei s-ar putea datora unei intervenții mecanice, petrecută în momentul când aceasta a fost ciocănită, dinspre interior spre exterior, pe un suport de lemn. Scopul a fost realizarea marginilor plate menționate mai sus, foarte probabil pentru a se putea aplica mai bine pe diverse materiale (piele, textile etc.). Patină verde deschis, cu urme de depunere calcaroasă pe unele locuri. Diametrul 12,6 cm; 127 g. British Museum, Londra, nr. inv. 1926 11.17.3. Smith 1927, Pl. L, sus dreapta.
  4. **Oradea IV?. Pandantiv semilunar ajurat cu tija perforată vertical.** (*Durchbrochene halbmondförmige Anhänger mit vertikal durchlochtem Stiel*). (Pl. V/4, VI/4). Depozit?. Pedunculul este perforat vertical și decorat în partea superioară cu patru nervuri circulare. Pe fiecare braț există două ajurări, care au dus la apariția a trei coaste. Patină verde deschis. Înălțime 4,7 cm; lățimea max. 3,8 cm; 12 g. British Museum, Londra, nr. inv. 1926 11.17.10. Smith 1927, Pl. L, mijloc dreapta cu pedunculul în jos.
  5. **Oradea IV?. Pandantiv semilunar ajurat cu tija perforată vertical.** (*Durchbrochene halbmondförmige Anhänger mit vertikal durchlochtem Stiel*). (Pl. V/3, VI/3). Depozit?. Asemănător cu cel precedent cu deosebirea că partea superioară a pedunculului este decorată cu șase nervuri circulare. Brațele nu au fost ajurate complet, existând urme de bavură. Patină verde deschis. Înălțime 4,8 cm; lățimea max. 3,6 cm; 10 g. British Museum, Londra, nr. inv. 1926 11.17.10. Smith 1927, Pl. L, mijloc stânga.
  6. **Oradea IV?. Pandantiv semilunar ajurat cu tija perforată vertical.** (*Durchbrochene halbmondförmige Anhänger mit vertikal durchlochtem Stiel*). (Pl. V/2, VI/2). Depozit?. Asemănător cu cel precedent cu deosebirea că partea superioară a pedunculului este decorată cu cinci nervuri circulare. Unul dintre brațe are coasta intermediară ruptă din vechime. Patină verde deschis. Înălțime 4,7 cm; lățimea max. 3,9 cm; 10 g. British Museum, Londra, nr. inv. 1926 11.17.11. Smith 1927, Pl. L, mijloc stânga cu pedunculul în jos.
  7. **Oradea IV?. Pandantiv semilunar ajurat cu tija perforată vertical.** (*Durchbrochene halbmondförmige Anhänger mit vertikal durchlochtem Stiel*). (Pl. V/1, VI/1). Depozit?. Asemănător cu cel precedent cu deosebirea că este întreg. Patină verde deschis. Înălțime 4,7 cm; lățimea max. 3,7 cm; 8 g. British Museum, Londra, nr. inv. 1926 11.17.11. Smith 1927, Pl. L, mijloc dreapta.
  8. **Biharea?; Oradea IV?. Pandantiv în formă de roată.** (*Radanhänger*). (Pl. V/6, VI/6). Depozit?. Pedunculul este relativ scurt și se termină printr-o mică verigă. Corpul reprezintă o roată cu patru spițe având o mică proeminență centrală ce sugerează bușca. Patină verde deschis. Diametrul 4,2 cm; lungime peduncul 1,9 cm; 22 g. British Museum, Londra, nr. inv. 1926 11.17.8. Smith 1927, Pl. L, jos dreapta; Nestor 1933, 120, n. 490.
  9. **Biharea?; Oradea IV?. Pandantiv în formă de roată.** (*Radanhänger*). (Pl. V/5, VI/5). Depozit?. Identic cu cel precedent. Patină verde deschis. Diametrul 4,2 cm; lungime peduncul 1,9 cm; 20 g. British Museum, Londra, nr. inv. 1926 11.17.8. Smith 1927, Pl. L, jos stânga; Nestor 1933, 120, n. 490.
  10. **Biharea?; Oradea IV?. Pandantiv în formă de roată.** (*Radanhänger*). (Pl. V/8, VI/8). Depozit?. Asemănător cu cel precedent cu deosebirea că pedunculul a fost rupt din vechime. Piesa prezintă un defect de turnare, una dintre spițe lipsind parțial. Patină verde deschis. Diametrul 4,3 cm; 21 g. British Museum, Londra, nr. inv. 1926 11.17.9. Smith 1927, Pl. L, mijloc stânga; Nestor 1933, 120, n. 490.
  11. **Biharea?; Oradea IV?. Pandantiv în formă de roată.** (*Radanhänger*). (Pl. V/7, VI/7). Depozit?. Asemănător cu cel precedent, dar fără defect de turnare la una din spițe. Patină verde deschis. Diametrul 4,2 cm; 19 g. British Museum, Londra, nr. inv. 1926 11.17.9. Smith 1927, Pl. L, mijloc dreapta; Nestor 1933, 120, n. 490.
  12. **Oradea IV?. Pandantiv conic cu deschizături triunghiulare.** (*Kegeligen Anhänger mit dreieckigen Durchbrechungen*). (Pl. VII/5, VIII/5). Depozit?. Pedunculul găurit este decorat cu șase nervuri circulare; corpul prezintă patru deschizături triunghiulare și două nervuri circulare la bază. Bavurile, rezultate în urma turnării într-un tipar bivalv, nu au fost total îndepărtate, un mic defect de turnare se poate observa de asemenea la baza sa circulară. Patină verde deschis. Lungime 5,8 cm; diametrul pedunculului în partea superioară 0,75 cm; diametrul bazei circulare 3,6 cm; greutate 16 g. British Museum, Londra, nr. inv. 1926 11.17.7. Smith 1927, Pl. L mijloc dreapta orientat cu pedunculul în sus.

13. **Oradea IV?. Pandantiv conic cu deschizături triunghiulare.** (*Kegeligen Anhänger mit dreieckigen Durchbrechungen*). (Pl. VII/6, VIII/6). Depozit?. Pedunculul găurit este decorat cu o singură nervură circulară, iar baza circulară este ornamentată cu patru asemenea nervuri. Din cauza unui defect de turnare, lipsește pe o porțiune bara dintre două triunghiuri ajurate. Bavurile nu au fost total îndepărtate. Patină verde deschis. Lungime 5,6 cm; diametrul penducului în partea superioară 0,7 cm; diametrul bazei circulare 3,2 cm; 20 g. British Museum, Londra, nr. inv. 1926 11.17.7. Smith 1927, Pl. L mijloc stânga orientat cu pedunculul în sus.
14. **Oradea IV?. Pandantiv conic cu deschizături triunghiulare.** (*Kegeligen Anhänger mit dreieckigen Durchbrechungen*). (Pl. VII/3, VIII/3). Depozit?. Pedunculul găurit este decorat cu șase nervuri circulare. Bavurile nu au fost total îndepărtate. Patină verde deschis. Lungime 4,5 cm; diametrul penducului în partea superioară 0,7 cm; diametrul bazei circulare 2,2 cm; 12 g. British Museum, Londra, nr. inv. 1926 11.17.7. Smith 1927, Pl. L mijloc stânga orientat cu pedunculul în jos.
15. **Oradea IV?. Pandantiv conic cu deschizături triunghiulare.** (*Kegeligen Anhänger mit dreieckigen Durchbrechungen*). (Pl. VII/4, VIII/4). Depozit?. Asemănător cu cel precedent. Patină verde deschis. Lungime 4,5 cm; diametrul penducului în partea superioară 0,7 cm; diametrul bazei circulare 2,2 cm; 10 g. British Museum, Londra, nr. inv. 1926 11.17.7. Smith 1927, Pl. L mijloc stânga orientat cu pedunculul în sus.
16. **Oradea IV?. Pandantiv conic cu deschizături triunghiulare.** (*Kegeligen Anhänger mit dreieckigen Durchbrechungen*). (Pl. VII/2, VIII/2). Depozit?. Asemănător cu cel precedent. Din cauza unui defect de turnare, lipsește pe o porțiune bara dintre două triunghiuri ajurate. Bavurile nu au fost total îndepărtate. Patină verde deschis. Lungime 4,5 cm; diametrul penducului în partea superioară 0,7 cm; diametrul bazei circulare 2,2 cm; 13 g. British Museum, Londra, nr. inv. 1926 11.17.7. Smith 1927, Pl. L mijloc dreapta orientat cu pedunculul în sus.
17. **Oradea IV?. Pandantiv conic cu deschizături triunghiulare.** (*Kegeligen Anhänger mit dreieckigen Durchbrechungen*). (Pl. VII/1, VIII/1). Depozit?. Asemănător cu cel precedent inclusiv defectele de turnare. Patină verde deschis. Lungime 4,5 cm; diametrul penducului în partea superioară 0,7 cm; diametrul bazei circulare 2,2 cm; 11 g. British Museum, Londra, nr. inv. 1926 11.17.7. Smith 1927, Pl. L mijloc dreapta orientat cu pedunculul în jos.
18. **Oradea IV?. Pandantiv conic cu deschizături triunghiulare.** (*Kegeligen Anhänger mit dreieckigen Durchbrechungen*). (Pl. VII/7). Depozit?. Pedunculul găurit este lung și decorat cu 21 de nervuri circulare. Baza circulară este ornamentată cu trei nervuri circulare. Este mult mai îngrijit finisat decât precedentele. Patină verde deschis. Lungime 7,9 cm; diametrul penducului în partea superioară 0,5 cm; diametrul bazei circulare 4 cm; 31 g. British Museum, Londra, nr. inv. 1926 11.17.6. Smith 1927, Pl. L mijloc sus orientat cu pedunculul în jos; Nestor 1933, 120, n. 490 („Chergheș, jud. Hunedoara”).
19. **Oradea IV. Pandantiv în formă de clepsidră.** (*Sandubrförmigen Anhänger*). (Pl. III/2, IV/2). Depozit?. Pedunculul scurt, este perforat circular. De el este prinsă o mică verigă din sârmă. Baza penducului este decorată cu o nervură orizontală. Corpul piesei este ornamentat cu trei nervuri în forma de clepsidră, de dimensiuni din ce în ce mai mici, care conturează placa pandantivului. La baza corpului, datorită unui defect de turnare, piesa prezintă o mică perforație. Patină verde deschis corodată activ. Diametrul interior al verigei 1,7 cm; lungime 9,2 cm; lățimea maximă a corpului 5 cm; 21 g. British Museum, Londra, nr. inv. 1926 11.17.12. Smith 1927, Pl. L mijloc dreapta.
20. **Oradea IV. Pandantiv în formă de clepsidră.** (*Sandubrförmigen Anhänger*). (Pl. III/3, IV/3). Depozit?. Asemănător cu cel precedent, cu diferența că baza penducului este decorată cu două nervuri orizontale. Patină verde deschis corodată activ. Diametrul interior al verigei 1,7 cm; lungime 9,2 cm; lățimea maximă a corpului 5 cm; 23 g; British Museum, Londra, nr. inv. 1926 11.17.12. Smith 1927, Pl. L mijloc stânga.
21. **Oradea IV?. Tutul<sup>12</sup>.** (*Runde Bronzeknöpfe mit abgetrepter Mitte und Knopf*). (Pl. I/1a–b, II/1). Depozit?. Corpul, de formă rotundă, are partea centrală conică care se termină printr-un buton, marginile plate. Tortița pentru fixare constă dintr-o bară subțire de bronz. Piesa a fost realizată prin turnare, ulterior fiind sudată și tortița. Partea de formă conică a piesei este decorată cu nouă nervuri concentrice. Ea se termină printr-un mic buton având capul sferic și ușor aplatizat. Crăpătura de pe marginea tutului s-ar putea datora unei intervenții mecanice în momentul în care fost îndreptate marginile. O mică gaură aflată pe partea centrală poate fi rezultatul unui defect de turnare sau ține de tehnologia de turnare a acestui tip de piesă. Patină verde deschis, cu unele urme de corodare activă. Diametrul maxim 7,6 cm; înălțimea 3,2 cm; 60 g. British Museum, Londra, nr. inv. 1926 11.17.5. Smith 1927, Pl. L mijloc jos.
22. **Oradea IV?. Tutul** (*Runde Bronzeknöpfe mit abgetrepter Mitte und Knopf*). (Pl. IX/1, X/1). Depozit?. Corpul, de formă rotundă, are partea

<sup>12</sup> Despre terminologia acestui tip de piesă vezi discuția la Gogăltan-Sava 2014, 185–186.

centrală conică și se termină printr-un buton cu capul sferic. Tutulul este ornamentat cu șapte nervuri dispuse concentric. Piesa a fost realizată prin turnare, ulterior fiind sudată și tortița. O mică gaură aflată pe partea centrală poate fi rezultatul unui defect de turnare sau ține de tehnologia de turnare a acestui tip de piesă. Marginea este deteriorată parțial din vechime. Patină verde deschis, cu unele urme de corodare activă. Diametrul maxim 4,3 cm; înălțimea 2 cm; 15 g. British Museum, Londra, nr. inv. 1926 11.17.5. Smith 1927, Pl. L dreapta jos.

23. **Oradea IV?. Tutul** (*Runde Bronzeknöpfe mit abgetreppter Mitte und Knopf*). (Pl. IX/2, X/2). Depozit?. Asemănător cu cel precedent, inclusiv cu același decor. Corpul prezintă de asemenea o mică gaură care poate fi rezultatul unui defect de turnare sau ține de tehnologia de turnare a acestui tip de piesă. Marginea este aproape în întregime deteriorată din vechime. Patină verde deschis, cu unele urme de corodare activă. Diametrul maxim 5 cm; înălțimea 2 cm; 20 g. British Museum, Londra, nr. inv. 1926 11.17.5. Smith 1927, Pl. L dreapta jos ceva mai sus.
24. **Oradea IV?. Tutul** (*Runde Bronzeknöpfe mit abgetreppter Mitte und Knopf*). (Pl. IX/3, X/3). Depozit?. Asemănător cu cel precedent singura diferență este că ornamentul central este compus din opt cercuri reliefate, dispuse concentric și nu există un defect de turnare. Patină verde deschis, cu unele urme de corodare activă. Diametrul maxim 4,1 cm; înălțimea 2,7 cm; 16 g. British Museum, Londra, nr. inv. 1926 11.17.5. Smith 1927, Pl. L stânga jos.
25. **Oradea IV?. Tutul** (*Runde Bronzeknöpfe mit abgetreppter Mitte und Knopf*). (Pl. IX/4, X/4). Depozit?. Asemănător cu cel precedent, singura diferență este că ornamentul central este compus din șase cercuri reliefate, dispuse concentric. Marginea este parțial distrusă din vechime. Patină verde deschis, cu unele urme de corodare activă. Diametrul maxim 4,4 cm; înălțimea 2,5 cm; 18 g. British Museum, Londra, nr. inv. 1926 11.17. 5. Smith 1927, Pl. L stânga jos ceva mai sus.
26. **Oradea IV?. Tutul** (*Runde Bronzeknöpfe mit abgetreppter Mitte und Knopf*). (Pl. IX/5, X/5). Depozit?. Asemănător cu cel precedent, cu diferență că ornamentul central este compus din șapte cercuri reliefate, dispuse concentric. O mică gaură aflată pe partea centrală poate fi rezultatul unui defect de turnare sau ține de tehnologia de turnare a acestui tip de piesă. Marginea este deteriorată parțial din vechime. Patină verde deschis, cu unele urme de corodare activă. Diametrul maxim 4,4 cm; înălțimea 2,5 cm; 18 g. British Museum, Londra, nr. inv. 1926 11.17.5. Smith 1927, Pl. L mijloc dreapta.
27. **Oradea IV?. Tutul** (*Runde Bronzeknöpfe mit abgetreppter Mitte und Knopf*). (Pl. IX/6, X/6). Depozit?. Asemănător cu cel precedent singura

diferență constă în faptul că ornamentul central este compus din șase cercuri reliefate, dispuse concentric iar marginile nu sunt la fel de deteriorate. Diametrul maxim 5 cm; Înălțimea 2,5 cm; 20 g. British Museum, Londra, nr. inv. 1926 11.17.5. Smith 1927, Pl. L mijloc stânga.



Din informațiile oferite de catalogul on line al British Museum, Londra aflăm că aceste piese au fost achiziționate în 1926 de la László Mauthner. În privița contextului Reginald A. Smith preciza, la un an de la achiziționarea lor, că este vorba despre o descoperire funerară („from a grave of the late Bronze Age at Grosswardein, Hungary”)<sup>13</sup> (fig. 2). Este cunoscut faptul că anticarul Mauthner a fost un personaj controversat al comerțului cu antichități de la începutul veacului trecut din fostul imperiu Austro-Ungar<sup>14</sup>. Probabil, pentru a crește valoarea obiectelor, Maunther le-a prezentat ca reprezentând inventarul unui mormânt adăugând, așa cum vom vedea mai jos, obiecte cu locuri de proveniență diferite.

Descoperirea nu-i scapă lui Ioan Nestor care o va discuta la scurtă vreme de la publicare în sinteza sa privind stadiul cercetărilor arheologice preistorice din România. Ceea ce consemna R. A. Smith ca fiind o descoperire funerară de la „Grosswardein, Hungary”, reprezintă în opinia lui Nestor fie inventarul unui mormânt, fie un depozit, fie obiecte cu proveniență diferită, având în vedere că s-au aflat inițial în proprietate comerciantului Maunther din Budapesta<sup>15</sup>. El încearcă chiar identificarea locului de proveniență a unora dintre piese. Astfel aplica mare în formă de disc având un dorn conic central (nr. cat. 2, pl. I/3, II/3) ar fi identică cu cea publicată de J. Hampel din depozitul de la „Nagyvárad” și care s-a aflat în colecțiile acestui muzeu până la

<sup>13</sup> Smith 1927, 92.

<sup>14</sup> J. Makkay îl numește pe L. Mauthner „infamous antiquities dealer” în contextul încercării sale de a identifica condițiile de descoperire a pieselor de aur aparținând epocii cuprului de la Moigrad. De asemenea, Makkay mai menționează și scepticismul în epocă a lui J. Hampel în achiziționarea de la Mauthner a acestor artefacte (Makkay 1989, 54). Fl. Medeleț descrie modul în care Mauthner „l-a indus în eroare pe Miloia cu bună știință din motive comerciale” în schimbul de obiecte arheologice pe care-l face în 1929 cu Muzeul din Timișoara. Astfel „În ceea ce privește așa zisele piese de la Recaș, ele au fost descoperite probabil în localitatea Rékás de lângă Budapesta...” (Medeleț-Rămneanțu 2003, 77).

<sup>15</sup> Nestor 1933, 119–120, n. 490: „Der in 97 veröffentlichte, angebliche Grabfund von Oradea-Mare (Grosswardein), ist weder ein Grabfund noch überhaupt ein zusammenhängender Fund, sondern geschickt aus Stücken verschiedener Provenienz zusammengestellt (Urheber der Händler Mauthner, Budapest)”.

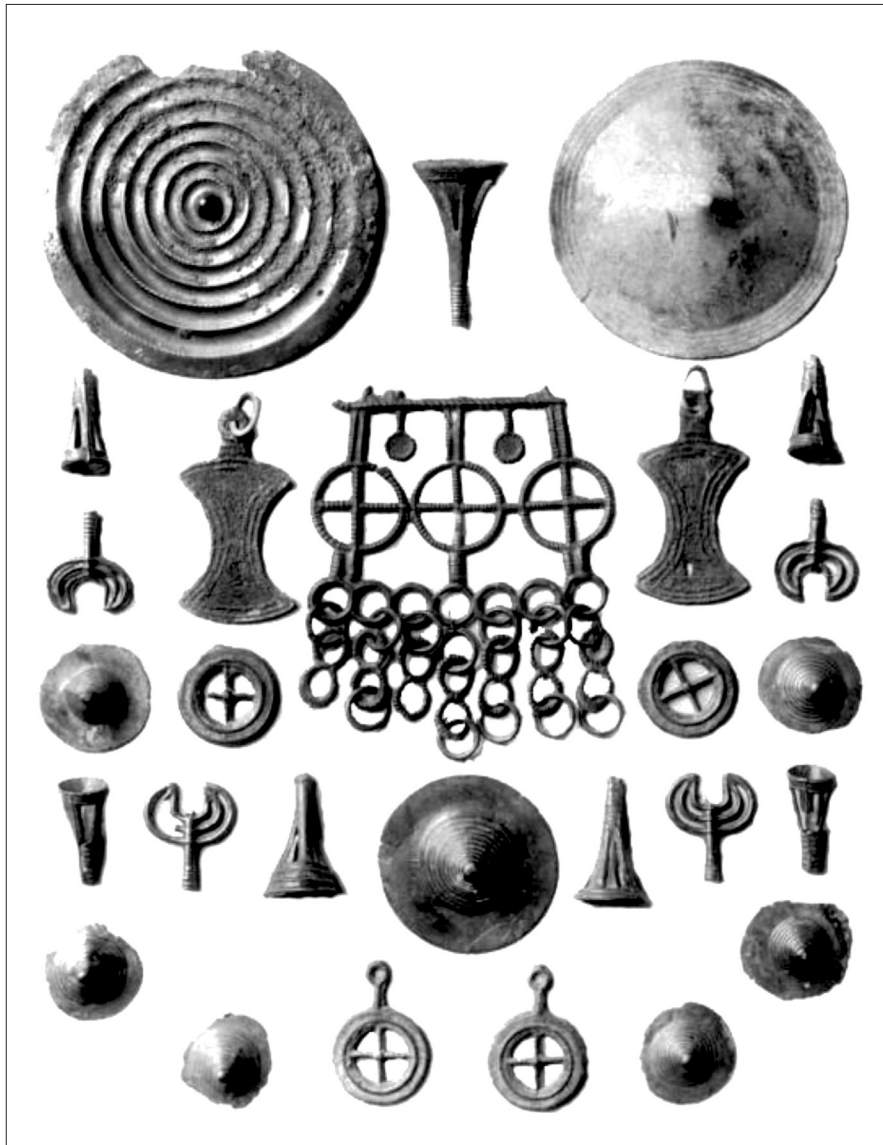


Fig. 2. British Museum, Londra. „Bronze Age antiquities from Hungary” (după Smith 1927).

vânzarea sa la Londra<sup>16</sup>. Este vorba astfel despre un obiect care poate fi atribuit așa numitului depozit Oradea I<sup>17</sup> și care nu are nici o legătură cu restul

<sup>16</sup> Hampel 1886a, 10, 16, Táb. XXXIV/3; Nestor 1933, 120, n. 490 („Die Scheibe a. a. O. oben links ist identisch mit derjenigen bei Hampel 34, 3 und stammt aus dem Depot von Oradea-Mare (bis zum Verkauf nach London im Museum Oradea-Mare)”. Într-adevăr piesele sunt identice. La momentul publicării sale de către Hampel, aplica nu era chiar așa de deteriorată pe margine. Ea prezenta însă o fisură care a dus probabil la desprinderea unei bucăți mai mari, așa cum se prezintă obiectul nostru astăzi.

<sup>17</sup> Ordonarea depozitelor descoperite la Oradea și în imediata împrejurime îi aparține lui C. Kacsó (Kacsó 1990, 27; Kacsó 1995a, 84). Oradea I este un depozit descoperit în 1870 și achiziționat de Muzeul Național din Budapesta compus din 13 piese: 6 celturi, 2 târnăcoape, 3 brățări și 2 discuri prezentând la interior urechiușe de prindere (Hampel 1886a, 10, 16, Táb. XXXIV/3; Hampel 1886b, 25–26; Hampel 1892, 101; Nestor 1933, 120, n. 490, 122; Roska 1942, 198; Chidioșan 1981b, 70, n. 8). În opinia lui N. Chidioșan cele

pieselor de la Oradea IV prezentate cu această ocazie. Cum a ajuns această aplică în proprietatea lui L. Mauthner nu putem preciza.

De asemenea, în mod corect, Nestor menționează că nici unul dintre cele patru pandantive în formă de roată nu sunt identice cu o piesă asemănătoare publicată de J. Hampel ca provenind din depozitul de la Biharea<sup>18</sup>. Totuși el continuă cu precizarea că în depozitul de la Biharea au existat șapte asemenea pandantive, dintre

două discuri ornamentate ar fi fost purtate odinioară de un fruntaș al aristocrației patriarhale. Această descoperire nu este menționat de M. Petrescu-Dîmbovița în monografia sa dedicată depozitelor de bronzuri din România.

<sup>18</sup> Nestor 1933, 120, n. 490 „Für die Randanhänger a. a. O. Mitte und unten vgl. Hampel 54, 2 (aus dem Depot von Biharea, früher im Museum Oradea-Mare). Das bei Hampel abgebildete Stück ist mit keinem der nach London gekommenen Stücke identisch”.

care două cu pedunculul rupt precum sunt cele două pandantive în formă de roată păstrate în colecțiile muzeului londonez. Aceste piese au un diametru de 4,1–4,3 cm, iar pedunculul la cele întregi are o lungime de 1,9 cm, respectiv 1,95 cm. Dimensiunile acestor piese le avea de la R.A. Smith prin bunăvoința lui Chr. Hawkes. Ele, așa cum am văzut mai sus, sunt de asemenea corecte. Pandantivul în formă de roată publicat de Hampel ca o piesă din depozitul de la Biharea are un diametru de 41 mm iar pedunculul o lungime de 19 mm<sup>19</sup>. Pe baza dimensiunilor identice I. Nestor sugerează, fără a afirma cu claritate, că ar exista o legătură între cele patru pandantive de la „Grosswardein, Hungary” și pandantivele nepublicate de la Biharea<sup>20</sup>. La Mircea Petrescu-Dîmbovița toată discuția se rezumă în felul următor: muzeul din Sfântu Gheorghe a achiziționat înainte de 1882, printre alte obiecte de la Biharea, două pandantive în formă de roată cu patru spițe (care nu mai există în colecția acestui muzeu) iar în colecțiile Muzeului Britanic, Londra ar exista „două pandantive în formă de roată cu patru spițe, care provin probabil din același depozit”<sup>21</sup>. Sunt într-adevăr cele patru pandantive în formă de roată din colecția British Museum parte a depozitului de la Biharea? Nu putem răspunde cu certitudine la această întrebare, dar respectiva ipoteză nu trebuie exclusă.

<sup>19</sup> Nestor 1933, 120, n. 490 „Nun waren in dem Depot von Biharea sieben solche Anhänger erhalten, von denen zwei mit altgebrochenen Henkel (Hampel Bd. 2, 14 und Congrès Intern. Préhist. 8 Sess. Budapest, Compte-Rendus 2, 41). Gerade zwei von den nach London gekommenen Exemplaren besitzen keinen Henkel. Meher noch, die Londoner Stücke messen im Durchschnitt 4,1–4,3 cm; bei den beiden mit erhaltenem Hänkel hat letzterer eine Länge von 1,9 bzw. 1,95 cm. Das bei Hampel 54, 2 abgebildete Stück mißt 41 mm im Durchschnitt, der Henkel ist 19 mm lang (Hampel Bd. 2, 14)”. Această piesă a fost reprodușă și de Stephan Foltiny după Hampel 1886, Táb. LIV/2 cu precizarea total greșită „Nagyvárad, Kom. Bihar. Taf. 3, Abb. 1. Fundverhältnisse unbekant” (Foltiny 1955, 17), cu toate că atât la Hampel 1886a („Bihari kincsöl”) cât și în Hampel 1892, 13–15 („Bihar”) localizarea și contextul piesei este cât se poate de clar.

<sup>20</sup> Despre existența a două pandantive în formă de roată din depozitul de la Biharea, care s-ar păstra la muzeul din Sfântu Gheorghe, aflăm de la M. Roska (Roska 1938b, 155, nr. 7; Roska 1942, 40, nr. 106 cu bibliografia mai veche). Kacsó 1995a, 117.

<sup>21</sup> Petrescu-Dîmbovița 1977, 84. Nu se știe pe ce considerente M. Petrescu-Dîmbovița atribuie pandantivul în formă de roată din depozitul de la Cornești (Roska 1929, 36–37, Kép 54; Nestor 1933, 137, n. 546, Abb. 30; Roska 1942, 248–249, nr. 59, kép. 309) depozitului de la Bihar (Petrescu-Dîmbovița 1977, 84, 129). Trebuie renunțat în viitor la această supoziție.

Despre un pandantiv conic cu deschizături triunghiulare (nr. cat. 18, pl. VII/7), I. Nestor afirmă că cel puțin el trebuie să provină de la „Cherges, Jud. Hunedoara” și că s-a aflat inițial la muzeul din Deva<sup>22</sup>. Informația este preluată ca atare de Márton Roska<sup>23</sup>. Ioan Andrișoiu va publica în 1971 respectivul depozit. Neavând la îndemână articolul lui R.A. Smith, Andrișoiu nu a știut la ce piesă a făcut referire I. Nestor. De aceea apare confuzia privind existența, probabilă, a unui pandantiv în formă de roată de la Chergheș în colecția British Museum<sup>24</sup>. Același greșelă este preluată și de M. Petrescu-Dîmbovița<sup>25</sup>. Depozitul de la Chergheș conține printre alte obiecte și trei pandantive conice cu deschizături triunghiulare<sup>26</sup>, dar nici unul dintre ele nu este identic cu piesa aflată la Londra. De aceea acest pandantiv nu poate fi atribuit depozitului de la Chergheș. El diferă prin dimensiuni și decorul pedunculului de restul pandantivelor de acest tip vândute de Mauthner ca provenind de la Oradea. De asemenea nu seamănă nici cu pandantivele publicate de Carol Kacsó din depozitul de la Oradea IV<sup>27</sup>. Este practic imposibil de precizat dacă aparține sau nu acestei din urmă descoperiri.

În fața atâtor confuzii cu privire la localizarea unor piese, concluzia lui I. Nestor a fost cât se poate de clară: „Der „Grabfund von Großwardein” ist also als apokryph zu betrachten”<sup>28</sup>.

Chiar dacă M. Roska cunoștea articolul lui R. A. Smith<sup>29</sup>, în repertoriul său asupra descoperirilor preistorice din Transilvania nu face nici un comentariu cu privire la acel „állítólagos sírletröl” de la Oradea. Roska se mărginește doar să citeze această lucrare și pe cea a lui I. Nestor<sup>30</sup>. În schimb, așa cum vom vedea mai jos, va publica depozitul de la „Micske puszta”<sup>31</sup>, foarte asemănător ca inventar cu obiectele prezentate de R.A. Smith ca provenind de la „Grosswardein, Hungary”. Nu știm de ce nu face nici o legătură între cele două descoperiri.

<sup>22</sup> Nestor 1933, 120, n. 490 „Mindstens das Zierstück 97 Taf 50 oben Mitte, dürfte aus Cherges, Jud. Hunedoara, stammen (war früher im Museum Deva)”.

<sup>23</sup> Roska 1942, 121, nr. 89.

<sup>24</sup> Andrișoiu 1971, 83 „Din același depozit se pare că a făcut parte și un pandantiv de bronz de formă circulară, ajuns în împrejurări necunoscute la British Museum”.

<sup>25</sup> Petrescu-Dîmbovița 1977, 88.

<sup>26</sup> Andrișoiu 1971, 87, fig. 1/7–9, pl. 1.

<sup>27</sup> Kacsó 1995a, Abb. 3/15, 5/20–27.

<sup>28</sup> Nestor 1933, 120, n. 490.

<sup>29</sup> De altfel respectivul volum al publicației muzeului londonez se găsește la actuala Bibliotecă Centrală Universitară din Cluj (informație bibliografică T. Soroceanu).

<sup>30</sup> Roska 1942, 199.

<sup>31</sup> Roska 1942, 189–190, nr. 226, kép. 219.



Georg Kossack, în studiul său asupra simbolisticii perioadei câmpurilor de urne și a epocii hallstattiene din Europa centrală, face și el câteva comentarii pe marginea acestui „Grabfund von Oradea Mare”. Referindu-se la mult comentatul mai sus pandantiv în formă de roată din depozitul de la Biharea, precizează că I. Nestor îl amintește împreună cu alte șase (?) piese de acest tip. Se alătură concluziei lui Nestor privind faptul că ne aflăm în fața „um eine willkürliche Zusammenstellung eines Händlers handels”<sup>32</sup>.

Un alt obiect care nu a fost găsit la Oradea este cel prezentat de noi la nr. cat. 1 ca „Ungaria? Fosta colecție a Muzeului din Gödöllo. Lanțuri-atârătoare. (*Kettengehänge*). (Pl. III/1, IV/1). Descoperire izolată? Depozit?”. Din bibliografie am aflat că piesa a fost de fapt menționată pentru prima oară de către J. Hampel în 1876 ca provenind din colecția Závodszy István, cu informația că se păstrează la Muzeul din Gödöllo<sup>33</sup>. Un desen al lanțurilor-atârătoare este publicat în primul său volum dedicat descoperirilor epocii bronzului din Ungaria<sup>34</sup>. Ulterior piesa a mai fost consemnată ca atare și de către alții<sup>35</sup>, dar fără a se cita articolul lui R.A. Smith. Cum au ajuns aceste lanțuri-atârătoare să fie vândute de Mauthner muzeului din Londra nu putem preciza. Cert este că nu aparțin descoperirii apocrife „Grosswardein, Hungary”.

Acestea sunt informațiile edite găsite de noi cu privire la piesele de metal păstrate la British Museum având ca loc de descoperire „from a grave of the late Bronze Age at Grosswardein, Hungary”. După cum am văzut unele obiecte provin din locații diferite, fapt ce ne face să fim rezervați cu privire la caracterul unitar al acestei colecții de piese de bronz.

Cu loc de descoperire „Oradea” există mai multe depozite de bronzuri. Așa cum am precizat, C. Kacsó le-a ordonat în felul următor<sup>36</sup>: Oradea I – depozitul descoperit în 1870 și menționat mai sus și de noi; Oradea II – găsit în cartierul Seleuș în anul 1896<sup>37</sup>; Oradea III – depozitul găsit în 1900 pe malul Crișului pe locul fostei cărămidării Knapp<sup>38</sup>; Oradea IV – discutat mai jos; Oradea

V<sup>39</sup>; Oradea VI – descoperit în 1958 și care s-ar păstra în colecțiile Liceului „Emanoil Gojdu”<sup>40</sup>. Nu ne propunem acum să discutăm toate descoperirile de bronzuri din zona Oradea, ci doar să ne oprim asupra așa numitului depozit Oradea IV a cărui compoziție este aproape identică cu cea a descoperirii de la „Grosswardein, Hungary”.

C. Kacsó a prezentat pe larg istoricul depozitului publicat pentru prima oară de Roska având ca loc de descoperire „Micske puszta”<sup>41</sup>. Pentru a înțelege însă întregul context a așa-numitului depozit Oradea IV („Micske puszta”) am considerat potrivită reluarea discuției, completarea sa cu ilustrația originală și cu informații necuprinse în articolele lui Kacsó.

Prima menționarea a depozitului nu îi aparține lui M. Roska, ci profesorului Friederic Ardos, un bun cunoscător al antichităților din jurul Oradei și posesorul unei importante colecții arheologice. El consemnează existența „La Moșia Micica: instrumente pentru cai din epoca bronzului, o serie de lanțuri de ornament, vârfuri de lance, secure cu loc pentru coadă și cu ureche, pumnal de bronz și vase din timpul năvălirilor”. Obiectele s-ar păstra în parte la muzeul „Societății de istorie și arheologie” din Oradea și în altă parte la „Muzeul național Unguresc” de la Budapesta<sup>42</sup>.

2, 66/1 „Ehem. Komitat Bihar”); Junghans *et alii* 1968, 260–261; Hänsel 1968, 26, 173, Liste 1, nr. 1a (Komitat Bihar); Petrescu-Dimbovița 1977, 41, Pl. 5/1–2, 49; Chidioșan 1981a, 62–63; Bader 1991, 39, Kat. Nr. 27, Taf. 6/27, 7/27; Marta 1995, 35; Kacsó 1995a, 84, n. 6. (cu greșeli și lipsuri bibliografice).

<sup>39</sup> Roska 1942, 198, nr. 88.

<sup>40</sup> Bibliografia citată de C. Kacsó este incompletă și poate genera confuzii. Despre acest depozit este adevărat că N. Chidioșan nu ne oferă practic nici o informație (Chidioșan 1981b, 70). M. Rusu menționează însă un depozit denumit „Crișana I. Region” aflat în „Sammlung der Mittelschule Nr. 1 Oradea” (Rusu 1963, 207, Nr. 22). Ulterior colecția arheologică a acestei școli este succint prezentată de către fondatorul ei Titus Lucian Roșu (Roșu 1967, 354–355). Printre unele obiecte sunt ilustrate și mai multe celturi despre care se spune că au loc „de proveniență necunoscută” (Roșu 1967, 354, Fig. 2). Preluând informația de la M. Rusu, la M. Petrescu-Dimbovița depozitul este consemnat de asemenea ca și „Crișana I” aflat în „Colecția Liceului nr. 1, Oradea”. Se precizează totuși că nu este exclus să provină din jurul orașului Oradea. El conține patru celturi, dintre care trei de tip transilvanean, la care s-ar adăuga, potrivit lui M. Rusu, probabil încă două celturi (Petrescu-Dimbovița 1977, 122, Pl. 288/3–6). Piese de metal din colecția acestui liceu au fost publicate ulterior de către Sabin A. Luca și Constantin Ilieș (Luca-Ilieș 2000). Referitor la așa numitul depozit de bronzuri „Crișana I” sau „Oradea VI” trebuie renunțat în viitor, de vreme ce cele 4 topoare de bronz au fost descoperite în 1958 la Palota (Luca-Ilieș 2000, 323–326, Abb. 2/2, 3/1–2, 4/2).

<sup>41</sup> Kacsó 1990, 25–32; Kacsó 1995a, 83–87.

<sup>42</sup> Ardos 1936, 67.

<sup>32</sup> Kossak 1954, 85.

<sup>33</sup> Hampel 1876, 83: „Órnement en bronze, formé par des plaques croisées et de plusieurs rangs de petits anneaux”.

<sup>34</sup> Hampel 1886a, 15, Táb. LXIII/1.

<sup>35</sup> Foltiny 1955, 18, Taf. 4/6; Jankovits 2008, 65, Jankovits 2010, 50, Abb. 4/2.

<sup>36</sup> Kacsó 1990, 27; Kacsó 1995a, 84.

<sup>37</sup> Chidioșan 1981b, 70.

<sup>38</sup> Cséplő 1900, 78–79; Roska 1942, 198, Nr. 88; Alexandrescu 1966, 123–124, 170, Kat. Nr. 14, Taf. IV/1–2; Popescu-Rusu 1966, R 2; Mozsolics 1967, 51, 130, Taf. 15/

Ulterior, M. Roska plasează depozitul la „Micske”<sup>43</sup>. În repertoriul său arheologic al Ardealului Roska, fără a aminti anul și condițiile de descoperire, precizează doar că depozitul de la „Micske puszta” a fost împărțit între muzeul din Oradea și Andrásy Ernő din Valea lui Mihai. Sunt menționate următoarele piese: două celturi (dintre care unul cu plisc), două fragmente de seceri, două fragmente de seceri cu buton, un mic vârful de lance, un cuțit sau un pumnal cu mânerul terminat printr-o verigă, două brățări mari cu capetele deschise, trei bucăți de spirale, un inel dintr-o sârmă spiralică, două ace „hallstattiene” cu ureche, fragmente de ace cu gâtul îngroșat, un fragment de ac cu proeminențe, o brățară masivă decorată și cu capetele deschise, pandantive în formă de „pișcot”, bucăți de podoabă pentru cal format din verigi înălțuite la a căror capete atârână pandantive, pandantive semilunare, patru butoni cu tortiță de prindere ce imită roți cu patru spițe, podoabe conice cu deschizături triunghiulare, nasturi mari cu tortiță de prindere, obiecte cu ornamente în relief și bucăți de sabie<sup>44</sup>. Sunt ilustrate un număr de 30 de piese (fig. 3).

C. Kacsó preciza că doar o parte din piesele descrise sunt și desenate, fără a menționa care<sup>45</sup>. Este de altfel și foarte greu să ne dăm seama care sunt sau nu reprezentate grafic, având în vedere că Roska nu precizează numărul exact al unor tipuri de obiecte (de exemplu, falerele sau pandantivele conice cu deschizături triunghiulare), unele piese sunt abia schițate fără a ne putea da seama ce reprezintă de fapt (este cazul pieselor cu nr. 2–3, 7 – trei fragmente de spirale?). Cert este că lipsește din ilustrație un celt, fragmentele secerilor cu buton, cuțitul sau pumnalul cu mânerul terminat printr-o verigă, două brățări mari cu capetele deschise, un ac „hallstattian” cu ureche, fragmentele de ac cu gâtul îngroșat, fragmentul de ac cu proeminențe, brățara masivă decorată și cu capetele deschise, pandantivele semilunare. Este cert că pe baza informațiilor oferite de Roska nu putem reconstitui cu certitudine acest depozit.

Ulterior, așa cum consemnează și C. Kacsó<sup>46</sup>, depozitul de la „Micskapuszta” este amintit de către o serie de arheologi cu precădere unguri<sup>47</sup>, pe când specialiștii români și unii străini plasează

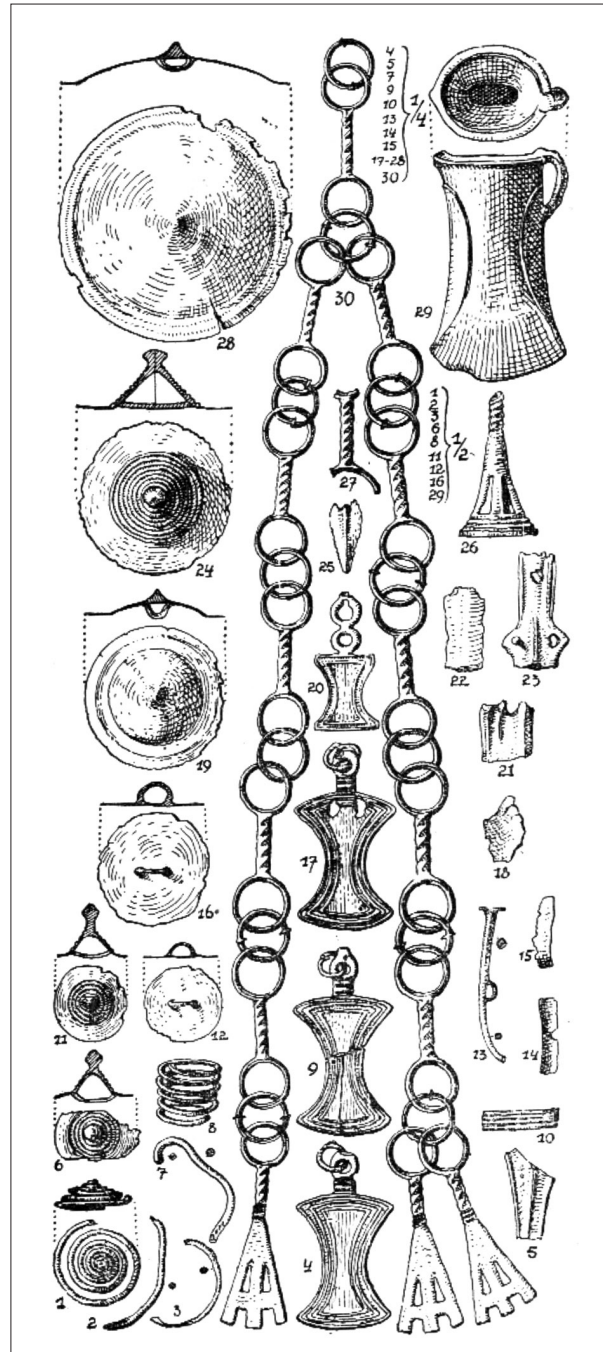


Fig. 3. Depozitul de la „Micske puszta” (după Roska 1942). / Deposit „Micske puszta” (after Roska 1942).

greșit descoperirea în localitatea „Mișca” din jud. Bihor<sup>48</sup>. În toate aceste contribuții nu se aduc noutăți cu privire la condițiile de descoperire sau inventarul depozitului, fiind citate după Roska doar anumite piese.

<sup>43</sup> Roska 1938a, 8. Vezi și Kacsó 1990, 26, n. 2; Kacsó 1995a, 84, Anm. 5.

<sup>44</sup> Roska 1942, 181–182, Kép. 219.

<sup>45</sup> Kacsó 1990, 26; Kacsó 1995a, 83.

<sup>46</sup> Kacsó 1990, 25, n. 1; Kacsó 1995a, 83, Anm. 4.

<sup>47</sup> Kossack 1954, 98 („Micske Puszta, Kom. Bihar, Westrumänien”); Foltiny 1960, 109; Jóska-Kemenczei 1965, 34 („erdélyi micskepuszta”); Kemenczei 1965 („Micskapuszta”).

<sup>48</sup> Rusu 1960, 162, n. 3; Rusu 1963, 206, nr. 46 („Mișca, Rayon Marghita”); Comșa 1966, 170, n. 4; Alexandrescu 1966, 175, nr. 77, Taf. XX/1 („Mișca, Gemainte Chișlaș), Rayon Marghita, Region Crișana”); Florescu 1967, 75, Fig. 11/7; v. Brunn 1968, 34, 38, 46, 55, 72–73, 280; Ordentlich 1968, 401; Bader 1969, 79; Emödi 1978, 488; Emödi 1980, 261–262.

Mircea Rusu în lucrarea sa de doctorat menționa despre acest depozit următoarele<sup>49</sup>: „40. Mișca (Micskapusztá) înglobat orașului Oradea, jud. Bihor (pl. 89, 90). La o dată ce nu poate fi precizată s-a descoperit un depozit de bronzuri care a fost achiziționat de Muzeul Oradea și de Dr. E. Andrasay din Valea lui Mihai. Reconstituirea integrală a depozitului este dificilă deoarece unele piese s-au pierdut sau au fost greșit inventariate. În Muzeul Oradea se păstrează doar piesele inventariate sub numerele 2032–2070. Inițial depozitul era format din următoarele piese: 2 celturi (unul ornamentat cu aripioare false); două fragmente de seceră (2042 și eventual 2118), două fragmente de seceră cu buton (neidentificate); un vârf de săgeată; un pumnal cu capul terminat printr-o verigă (fără număr de inventar); două fragmente de brățară cu secțiunea rotundă, un inel spiralic format din 5 spire, două ace dintre care unul cu gîtul îngroșat și altul cu cap discoidal și tortiță, un fragment de brățară cu capul ornamentat cu linii incizate (2145), un lanț format din bare torsionate cu verigi la capete, legate între ele prin alte verigi, iar la capete terminat în pandantive triunghiulare ajurate (2055, 2059, 2060); 2 lunule (2038, 2056); patru roți solare cu spiță și tortiță (2032, 2036, 2045, 2049); 3 fragmente de spirală probabil de la fibule de tip passementerie (2034, 2150, 2152); un ampix în formă de pâlnie (fără număr de inventar); 6 ampixuri conice cu ferestre triunghiulare ajurate (2062, 2064–2068); 6 tutuli de diferite mărimi (2051, 2058, 2060 și 3 fără număr), 13 falere de diferite tipuri (2033, 2035, 2039–2041, 2043, 2046, 2047 și 2 exemplare fără număr 2048, 2050, 2053, 2070); un fragment de brățară sau toartă de vas din placă subțire ornamentată cu caneluri mărunte (2044); capatul unei centuri cu placă neornamentată (2057); 5 fragmente de bronz brut, 2 fragmente de mânere de pumnal sau sabie. În colecția Sebestyen Petru din Cluj se află două pandantive în formă de scut beotic (care inițial fuseseră publicate de M. Roska). M. Roska, Rep. p. 181, 226, fig. 219; M. Rusu, Dacia, 1960, p. 175 sq. fig. 3–4; idem Dacia, 1963, p. 206, 46 (datat inițial în BD); A.D. Alexandrescu, Dacia, 1966, p.; W.A. von Brunn, Hortfunde, p. 34, 35, 72, 280, 289 (datat deasemenea BD). Informație E. Sebestyen, Cluj”<sup>50</sup>. Este evident că M. Rusu cunoaștea foarte bine cele consemnate de Roska cu privire la acest depozit, a consultat inventarul

muzeului din Oradea, verificând și desenând unele piese găsite la fața locului. El este primul specialist român care corectează localizarea descoperirii și precizează că „Mișca” este un punct înglobat orașului Oradea, oferind în același timp toate informațiile existente în anii '60 ai secolului trecut cu privire la acest depozit. În privința ilustrației, la planșa 89 sunt redesenate piesele publicate de Roska, urmând ca la planșa 90 să fie publicate opt piese care, cu excepția unei sârmei spiralate de formă conică<sup>51</sup> (fig. 4/1) sunt inedite: o rotiță solară cu spițe și cu tortiță (după Kacsó pandantiv în formă de roată cu patru spițe) (fig. 4/2), două lunule (după Kacsó pandantive semilunare ajurate cu pedunculul vertical perforat decorat cu nervuri (fig. 4/3–4), un ac cu gâtul îngroșat (fig. 4/5), capatul unei centuri cu placă neornamentată (după Kacsó capăt de centură cu cârlig) (fig. 4/6), un fragment de lamă de seceră (fig. 4/7), un pumnal cu mânerul terminat printr-o verigă (fără număr de inventar) (fig. 4/8).

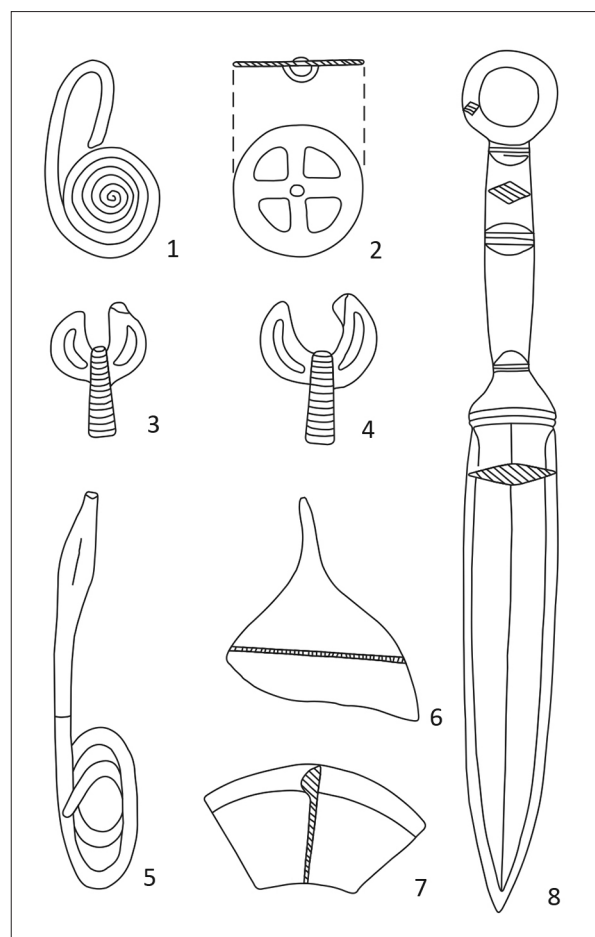


Fig. 4. Piese inedite din depozitul „Mișca (Micskapusztá) înglobat orașului Oradea, jud. Bihor” (după Rusu 1972). / *Unpublished bronze objects from “Mișca (Micskapusztá) belonging to Oradea, Bihor County” (after Rusu 1972).*

<sup>49</sup> Având în vedere că lucrarea se păstrează doar în manuscris la Biblioteca Centrală Universitară din Iași, vom reda în continuare întregul pasaj referitor la acest depozit. Aceste informații nu se regăsesc în articolele lui C. Kacsó.

<sup>50</sup> Rusu 1972, 510–511, Pl. 89–90.

<sup>51</sup> Roska 1942. Kép. 219/1.

Cele două pandantive „în formă de scut beotic” (după Kacsó pandantive în formă de clepsidră) din colecția Sebestyen Petru din Cluj nu sunt cele „care inițial fuseseră publicate de M. Roska”. Acestea s-au păstrat în colecția Mauthner de la Budapesta și au fost republicate de C. Kacsó. Fie este vorba despre două pandantive inedite care aparțin depozitului Oradea IV, fie ele nu țin de această descoperire. În orice caz respectiva informație nu mai poate fi verificată.

La Amalia Mozsolics depozitul este încă plasat la „Micske, MIȘCA, ehem. Kom. Bihar, R.”. În compoziția sa ar intra un celt cu aripioare, un alt celt cu marginea semilunară, două fragmente de lamă de seceră, două fragmente de seceră cu buton, un vârf de lance, „cuțit sau pumnal” cu capătul mânerului în formă de inel, două brățări cu capetele deschise, trei bucăți de sârmă de la spirale, două ace cu urechiușe pe tijă, o brățară ornamentată cu capetele deschise, pandantiv în forma unui topor dublu, un lanț-atârnatore lung cu pandantive triunghiulare la capete, un pandantiv semilunar, patru pandantive în formă de roată cu tortițe de prindere, un „apărător de ac” (*Nadelschützer*) sau un pandantiv conic cu deschizături triunghiulare, tutuli mai mari sau mai mici, o faleră mai mare, fragmente de sabie, nasturi de bronz cu tortițe de prindere, mici fragmente. Ilustrația este după Roska. Unele dintre piesele amintite de Roska nu mai sunt pomenite și de către Mozsolics. Interesant este faptul că A. Mozsolics menționează o informație verbală a lui I. Ordentlich potrivit căreia în cazul acestui depozit am avea de-a face cu două descoperiri amestecate<sup>52</sup>.

Ca în multe alte cazuri, M. Petrescu-Dîmbovița încurcă și mai mult lucrurile<sup>53</sup>. De această dată informațiile nu mai sunt preluate de la M. Rusu<sup>54</sup>, ci din inventarul Muzeului Național de Istorie al României și parțial din descrierile lui Roska și a Amaliei Mozsolics<sup>55</sup>. Astfel ar fi vorba despre un depozit descoperit în condiții necunoscute care a fost achiziționat de Muzeul din Oradea și de către dr. E. Andrásy. Ca loc de descoperire este menționat „Mișca, înglobat în oraș Oradea”, ca mai apoi să se contrazică prin informația transmisă de Ivan Ordentlich: „nu trebuie confundată Mișca cu o fermă din apropierea Oradei, lângă Episcopia Bihorului, așa cum s-a întâmplat deseori în literatura de specialitate”. De neînțeles este faptul că

la bibliografie este consemnat și articolul lui N. Chidioșan referitor la depozitul de bronzuri de la Mișca, jud. Bihor, o cu totul altă descoperire dintr-un cu totul alt loc. Foarte importantă este însă o altă informație a lui I. Ordentlich prin care se precizează că pe *Repertoriul* lui Roska din biblioteca Andrásy, este specificat că depozitul „a fost” în proprietatea sa, el nefiind de altfel menționat nici în inventarul colecției sale. Astfel de la Muzeul din Oradea (nr. inv. 2032–2068, 2070) au fost transferate la București următoarele piese (nr. inv. 1684–1719), la care se adaugă alte câteva din literatura de specialitate: un celt cu pseudo-aripioare (pl. 55/12), un fragment de seceră (pl. 55/13), două pumnale, două „apărătoare de ac”, un disc spiralic de la o brățară apărătoare (pl. 56/14), cinci fragmente de sârmă, un pandantiv, două pandantive triunghiulare cu verigi la capete (pl. 56/1–2), un lanț ornamental pentru harnașament (pl. 55/25) și un fragment (pl. 56/5), patru pandantive în formă de scut beoțian (pl. 56/15–18), opt ampyx-uri (pl. 56/19), patru butoni cu urechiușe în formă de roți cu patru spițe (pl. 56/3–4) și un fragment, doi butoni, trei tutuli și două falere (pl. 55/17–21, 23–24 și încă 11 exemplare neilustrate dintre care un tutul și 10 falere), un ac cu tortiță (pl. 56/6), fragment de spirală (pl. 55/22), fragment de brățară decorată cu patru nervuri paralele (pl. 56/7) și patru fragmente mici de obiecte neprecizate (pl. 55/16, 56/8–10). Pe lângă acestea ar fi fost și alte obiecte care s-au pierdut (fig. 5). La bibliografie se precizează că Roska a ilustrat din lanțul ornamental numai jumătate iar A. Mozsolics ar menționa încă un celt cu gura concavă, două seceri cu buton și două lame de seceri, un cuțit sau pumnal cu verigă la mâner, două brățări cu capetele deschise, un ac cu tortiță și o brățară cu capetele deschise decorată cu crestături<sup>56</sup>. C. Kacsó face următoarele comentarii critice la noua compoziție a depozitului: unele piese nu au fost menționate, ilustrație este o combinație între cea a lui Roska (cu unele modificări) și desene originale<sup>57</sup>.

N. Chidioșan este cel care lămurește definitiv localizarea depozitului: el provine de la Oradea „Pusta Mișca”. De asemenea mai precizează că descoperirea a fost publicat doar parțial de M. Roska și că „din depozit mai fac parte: falere, tutuli, rozete, pandantive, un fragment de centură, fragmente de seceri și de brățară, pandantive triunghiulare și de forma unui topor bipen. Amintim că nici cunoscuta garnitură cu lanțuri și pandantive nu este reproducă

<sup>52</sup> Mozsolics 1973, 157, Taf. 73, B 29.

<sup>53</sup> Pentru a nu fi acuzați de lipsă de etică profesională vezi și Soroceanu 2012a, 12.

<sup>54</sup> Se precizează totuși că după M. Rusu reconstituirea conținutului lui este dificilă, deoarece unele piese s-au pierdut sau au fost introduse aici în mod greșit.

<sup>55</sup> Kacsó 1990, 26; Kacsó 1995a, 83.

<sup>56</sup> Petrescu-Dîmbovița 1977, 64. Vezi și Petrescu-Dîmbovița 1978, 104, Nr. 53, Taf. 39 B.

<sup>57</sup> Kacsó 1990, 26; Kacsó 1995a, 83.

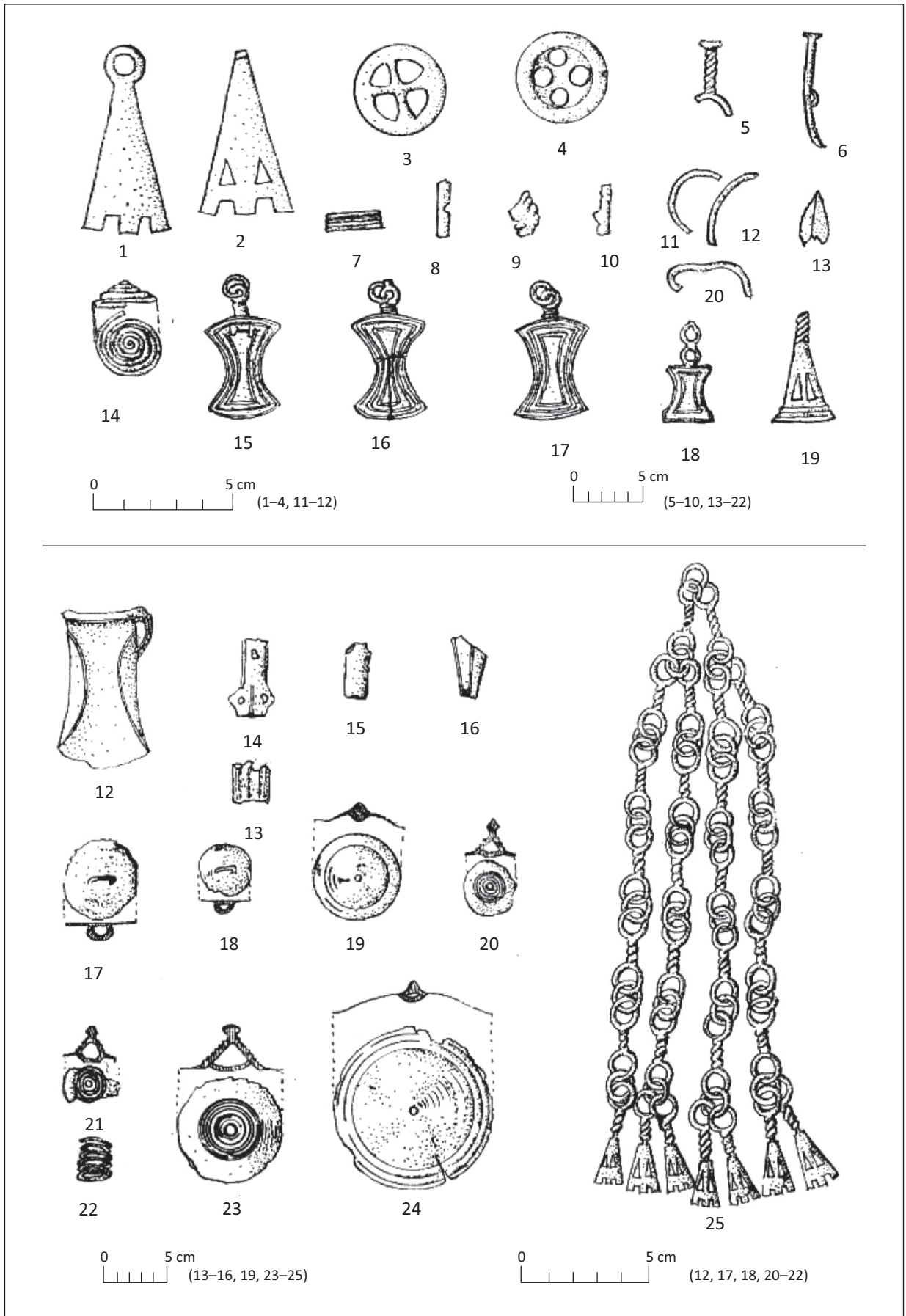


Fig. 5. Depozitul de la „Mișca, înglobat în oraș Oradea” (după Petrescu-Dîmbovița 1977). / Deposit from “Mișca, belonging to Oradea” (after Petrescu-Dîmbovița 1977).

corect. Ea se compune din patru lanțuri de care sînt legate cîte o pereche de pandantive triunghiulare perforate și digitate”. Unele piese s-au pierdut în timpul celui de-al Doilea Război Mondial<sup>58</sup>. Lanțul-atârătoare publicat cu această ocazie de Chidioșan<sup>59</sup> „redă vădit mai bine, deși nu întrutotul exact, originalul”<sup>60</sup>. Ulterior, acestei descoperiri, îi mai este adăugată o zăbală<sup>61</sup>, care în opinia lui C. Kacsó foarte probabil nu a aparținut depozitului<sup>62</sup>.

Interesat pentru un viitor volum *Prähistorische Bronzefunde* de pandantivele de bronz din România, C. Kacsó reia publicarea acestei descoperiri. În primul rând menționează că greșeala în privința localizării depozitului nu-i aparține lui Roska, devreme ce el indică corect ferma din apropierea Oradei. Ferma Micskapusza a dispărut prin extinderea orașului așa încât propune, corect, renunțarea la apelative precum „Mișca”, „Pusta Mișca” sau „Pusta lui Mișca”. Nu se știe data la care depozitul a intrat în colecțiile muzeului din Oradea, cert este că după cel de-al doilea război mondial a fost inventariat un lot de 39 de piese cu loc de proveniență Micskapusza (nr. inv. 2032–2070)<sup>63</sup>. Una dintre piese ar fi un fragment de brățară celtică (2069) care evident că nu aparține depozitului<sup>64</sup>. Separat (nr. inv. 5044) ar mai fi fost inventariat un lanț-atârătoare despre care se spune că are același loc de descoperire<sup>65</sup>. Ulterior 37 de piese (nr. inv. 2032–2055, 2057–2068, 2070) au fost transferate la București<sup>66</sup>, iar la Oradea ar fi rămas doar două piese (nr. inv. 2056<sup>67</sup>, 5044) care primesc ulterior alte numere de inventar<sup>68</sup>. De

asemenea, tot prin transfer de la Oradea ajung la București încă două piese despre care se spune că aparțin acestui depozit. Referitor la ele, dar și la lanțul-atârătoare, Kacsó consideră că apartenența lor la depozit este nesigură<sup>69</sup>. În varianta în limba germană a prezentării depozitului de la Oradea IV se mai precizează că, așa cum a fost consemnat și de I. Ordentlich, depozitul nu figurează în registrul inventar al colecției Dr. E. Andrassy. De asemenea este posibil ca în colecția Fleißig să fi ajuns piese din depozitul Oradea IV, dar despre soarta acestora nu avem nici o informație. Cert este că Roska a publicat doar o parte a descoperiri, care se afla într-o colecție privată, recompunerea depozitului putând fi făcută doar plecând de la aceste informații și de la piesele aflate la muzeul din Oradea<sup>70</sup>. Astfel sunt descrise și ilustrate un număr de 41 de piese aflate astăzi la Muzeul Național din București dar și la Oradea (fig. 6–7).

Despre lanțul-atârătoare format din 22 de piese de la muzeul din Oradea se spune inițial că: „Apartenența piesei la depozit este incertă”<sup>71</sup>. În varianta în limba germană a depozitului de la Arpășel, piesa nu mai este descrisă dar este considerată identică cu cea de la Arpășel și atribuită cu certitudine depozitului Oradea IV<sup>72</sup> (fig. 7).

Restul pieselor din depozitul Oradea IV ar fi următoarele: un pandantiv triunghiular identic cu cele de pe lanțul-atârătoare dar cu partea superioară ruptă, un pandantiv triunghiular cu verigă de prindere, partea inferioară terminată în trei „degete”, pandantiv în formă de clepsidră, pandantiv semilunar ajutat cu pedunculul vertical perforat decorat cu nervuri, deteriorat, pandantiv de același tip cu pedunculul ornamentat cu nervuri doar în partea superioară, opt pandantive conice prezentând patru deschizături triunghiulare, patru pandantive în formă de roată cu patru spițe, nouă falere cu marginea dreaptă un mic spin conic central și urechiușe de prindere, o faleră rotunjită cu urechiușă de prindere semicirculară, o faleră ușor conică cu trei șanțuri circulare, cinci tutuli, un fragment de ac cu capul în formă de disc și cu urechiușă, fragment de tijă de ac răsucită de trei ori, două fragmente de brățară decorată cu nervuri, verigă mică deschisă cu secțiunea ovală, sârmă spiralată de formă conică, capăt de centură cu cârlig, fragment de seceră. În anul 1986, János Makkay identifică existența unei mari colecții arheologice depozitată de ani de zile într-un apartament

<sup>58</sup> Chidioșan 1977, 57, n. 4.

<sup>59</sup> Chidioșan 1977, Fig. 2/1

<sup>60</sup> Kacsó 1990, 26.

<sup>61</sup> Chidioșan 1981a, 65.

<sup>62</sup> Kacsó 1990, 26; Kacsó 1995a, 84.

<sup>63</sup> Kacsó 1990, 27; Kacsó 1995a, 85. De fapt locul de proveniență menționat în registrul inventar al Muzeului Țării Crișurilor este „Mișca” (informații amabile G. Fazecaș).

<sup>64</sup> La acest număr de inventar sunt consemnate următoarele: „Brățară de bronz ruptă în două și deformată, formată dintr-o bară cu secțiunea pătrată capetele subțiate și ascuțite”. Proveniența este „Bihor. Necunoscut”, lungimea 13 cm, datată în epoca bronzului.

<sup>65</sup> La acest număr de inventar sunt inventariate fragmente ceramice de la Vadu Crișului.

<sup>66</sup> Piesele au fost transferate la Muzeul de Istorie al RSR pe 18 XII 1970, după care este menționată o dispoziție nr. 16 din 23 VI 1975.

<sup>67</sup> În registrul inventar apare că și această „podoabă de harnașament” de la Mișca a fost transferată la București.

<sup>68</sup> La nr. inventar 8733 a fost înregistrată o „Podoabă de harnașament din bronz compus din patru lanțuri, fiecare din piese formate din două verigi legate cu câte o bară capetele terminale fiecare cu câte două piese trapezoidale. Patina ștersă”. Piesa este de la Oradea „Pusta Mișca” și ar aparține depozitului transferat la M.N.R. București.

<sup>69</sup> Kacsó 1990, 27; Kacsó 1995a, 84–85.

<sup>70</sup> Kacsó 1995a, 84–85.

<sup>71</sup> Kacsó 1990, 27.

<sup>72</sup> Kacsó 1995a, 85–86, 119, Abb. 6.

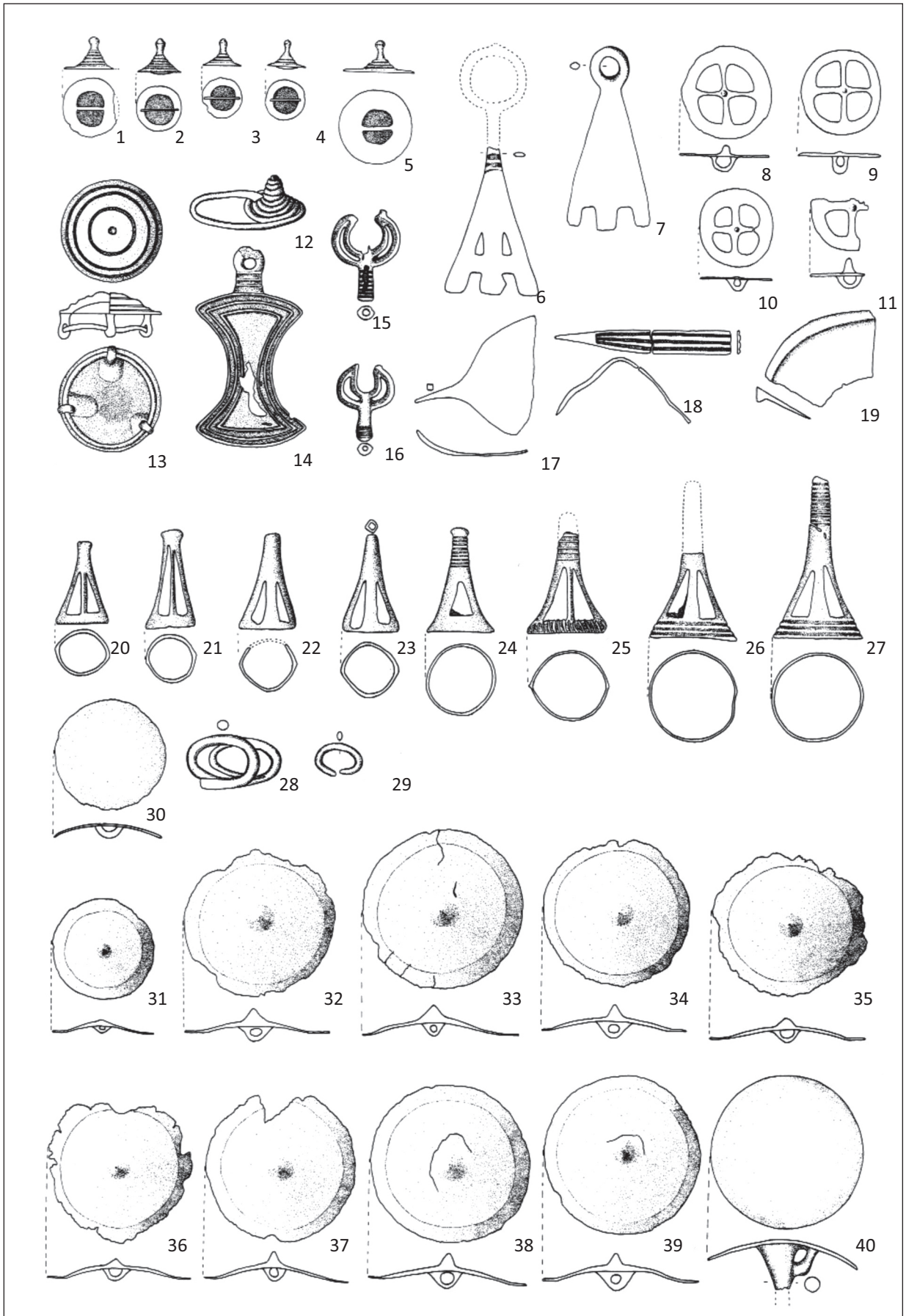


Fig. 6. Depozitul Oradea IV (după Kacsó 1995a). / Deposit Oradea IV (after Kacsó 1995a).

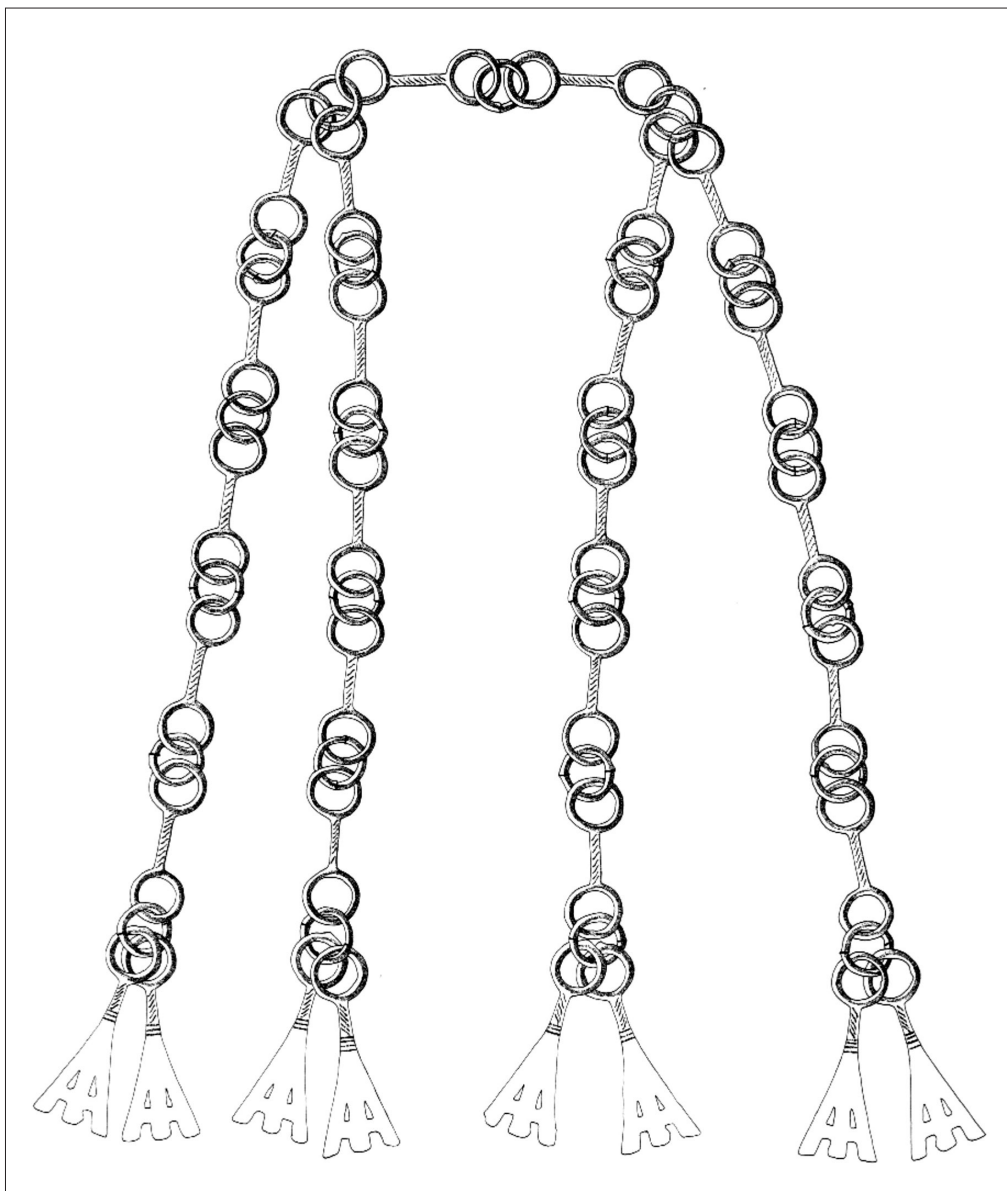


Fig. 7. Depozitul Oradea IV (după Kacsó 1995a). / Deposit Oradea IV (after Kacsó 1995a).

aflat vizavi de Muzeul Național Maghiar de la Budapesta<sup>73</sup>. Era vorba despre ceea ce a rămas din colecția anticarului L. Mauthner văduvei acestuia. Prin amabilitatea lui Tibor Kemenczei, C. Kacsó publică în 1990 și 1995 un lot de 24 de piese care au fost atribuite așa numitului depozit Oradea IV (fig. 8): jumătate de lanț-atârănătoare, fragment de la un lanț-atârănătoare constând din două verigi unite printr-o bară decorată cu nervuri oblice, patru pandantive în formă de clepsidră, un pandantiv conic cu patru deschizături triunghiulare, o faleră de mari dimensiuni cu spin conic, două șanțuiri circulare și urechiușă de prindere, o faleră cu spin conic, două falere plate cu urechiușă de prindere, un tutul de mari dimensiuni, doi tutuli mai mici,

un fragment de ac cu urechiușă pe tijă, fragment de brățară decorată cu nervuri, fragment de pumnal cu limbă la mâner și secțiune romboidală, fragment de pumnal cu limbă la mâner, nervură centrală pe lamă și trei găuri de nit, o piesă miniatură în formă de frunză de fag (acel mic vârf de lance de la Roska), sârmă spiralată de formă conică, sârmă spiralată de formă cilindrică, fragment de la o piesă cu o destinație neprecizată, celt de mici dimensiuni cu aripioare false și secțiune ovală și o verigă închisă cu secțiunea rotundă<sup>74</sup>. Apartenența acestei piese la depozit este incertă deoarece prezintă o patină verde deschis, diferită de cea a restului obiectelor, nu este menționată și nici ilustrată de Roska. Importantă este și observația făcută de C. Kacsó

<sup>73</sup> Informație amabilă J. Makkay.

<sup>74</sup> Kacsó 1990, 29–30; Kacsó 1995a, 117–118.



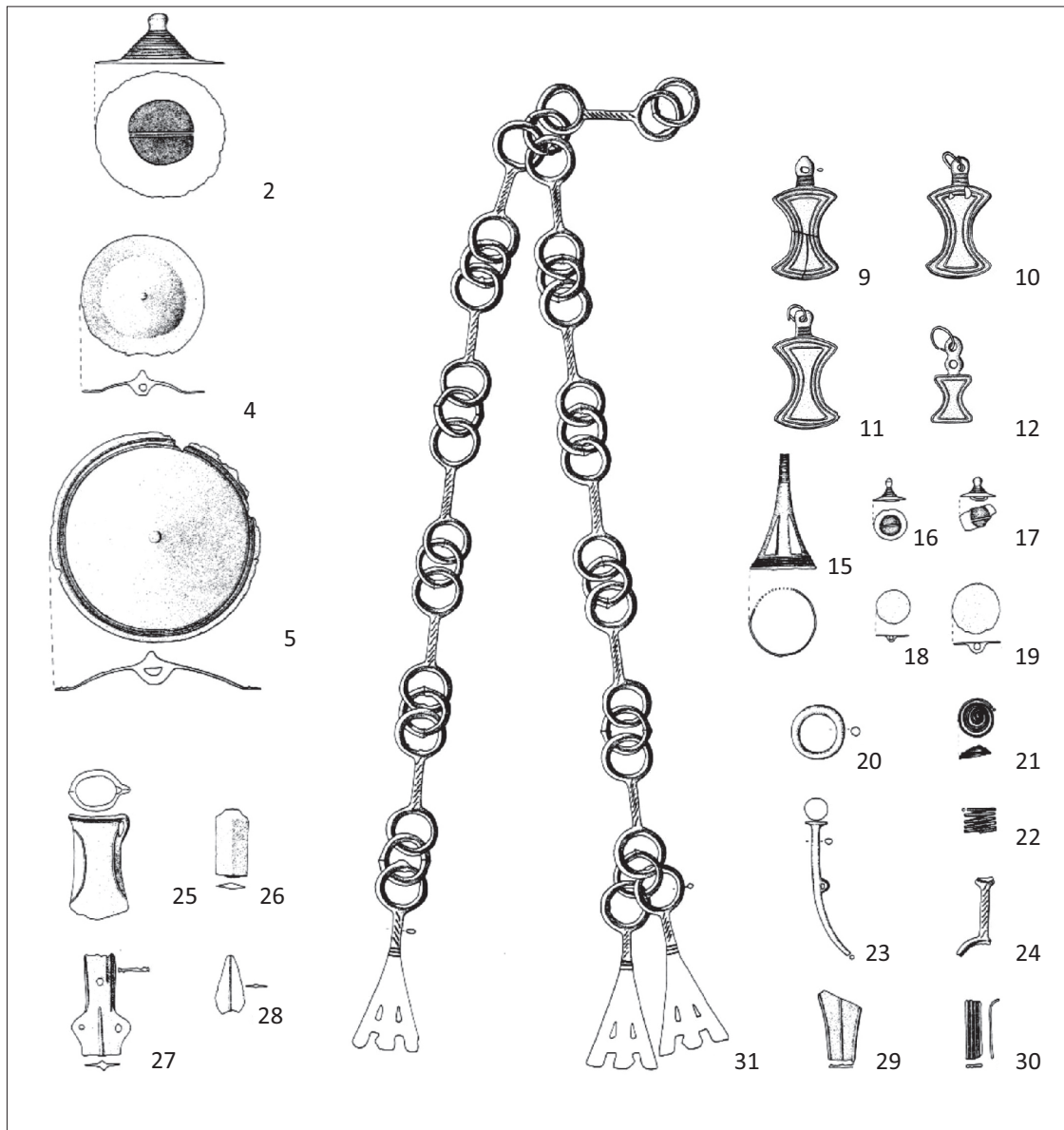


Fig. 8. Depozitul Oradea IV (după Kacsó 1995a). / Deposit Oradea IV (after Kacsó 1995a).

cu privire la cele trei pandantive în formă de clepsidră care în momentul achiziționării lor erau fixate pe lanțul-atârănătoare<sup>75</sup>. Ele au fost atârănate acolo abia după descoperire cu o sârmă care pare de dată recentă. Că ele au fost manipulate ulterior o demonstrează și ilustrația oferită de Roska unde sârma apare la pandantivul nr. 5 și lipsește la cel cu nr. 6, iar situația actuală este exact inversă. De asemenea lipsesc o serie de piese ilustrate de Roska: fragmentele de spirală, fragmentul de lamă și cele trei fragmente cu destinație neprecizată.

În această situație mai mult decât confuză, Kacsó are curajul de a reconstitui compoziția unui depozit plecând de la piesele aflate în muzeele din

<sup>75</sup> La explicația ilustrației cele patru pandantive sunt atribuite din greșală depozitului de la Arpășel (Kacsó 1995a, 123, Abb. 3/9–12).

București, Oradea și Budapesta și de la informațiile oferite de Roska cu privire la descoperirea de la Micskapusztá. Cităm concluziile sale: „În acest fel pot fi atribuite depozitului Oradea IV următoarele piese: 1. Lanț-atârănătoare. 2. Jumătate de lanț-atârănătoare. 3. Fragment de lanț-atârănătoare. 4–5. Pandantive triunghiulare. 6–10. Pandantive în formă de clepsidră. 11–12. Pandantive semi-lunare ajurate cu pedunculul perforat vertical. 13–21. Pandantive cronice [conice n.n.] cu deschizături triunghiulare. 22–25. Pandantive în formă de roată cu patru spițe. 26. Faleră de dimensiuni mari cu spin conic, două șanțuiri circulare aproape de margine și urechiușă de prindere. 27–36. Falere cu marginea dreaptă, spin conic și urechiușă de prindere. 37. Faleră rotunjită cu urechiușă de prindere. 38–39. Falere plate cu urechiușă de prindere.

40. Faleră ușor conică legată prin trei urechiușe de o verigă. 41–48. Tutuli. 49–51. Fragmente de brățări ornamentate cu nervuri. 52. Brățară cu capetele deschise ornamentată cu crestături. 53–54. Brățări cu capetele deschise. 55–56. Sârme spirale cronice [conice n.n.]. 57–59. Fragmente de spirale (=Roska 1942, fig. 219, 2.3.4.). 60. Spirală de degete. 61. Fragment de ac cu capul în formă de disc. 62–63. Ace cu urechiușă pe tijă. 64. Fragmente de ace cu gâtul umflat (numărul lor nu poate fi stabilit). 65. Fragment de ac cu protuberanțe. 66. Fragment de tija de ac. 67. Capăt de centură. 68. Celt cu plisc. 69. Celt cu aripioare false. 70–71. Fragmente de seceră. 72–73. Fragmente de seceri cu buton. 74. Cuțit sau pumnal terminat printr-o verigă. 75–76. Fragmente de pumnale cu limbă la mâner. 77. Fragment de lamă de pumnal sau spadă (=Roska 1942, fig. 219, 21). 78. Piesă miniaturală în formă de frunză de fag (pumnal? Vârf de lance?). 79. Fragment de la o piesă cu destinație neprecizată, cu nervuri pe margini și în mijloc. 80–82. Fragmente cu destinație neprecizată (=Roska 1942, fig. 219, 14.15.18). 83. Verigă mică deschisă. 84. Verigă închisă.” Totuși nu toate piesele par să aparțină acestui depozit. Este cazul ultimelor două verigi, a lanțului-atârătoare întreg și a unuia dintre pandantivele semilunare ajurate cu tija perforată vertical. Despre unele piese precum brățara ornamentată cu crestături, a unuia dintre acele cu urechiușă pe tijă, a fragmentelor de ace cu gâtul umflat, a fragmentului de ac cu protuberanță, a celtului cu plisc, a unuia dintre fragmentele de lamă de seceră, a fragmentelor de seceră cu buton și a cuțitului sau pumnalului terminat printr-o verigă la mâner deținem informații doar de la Roska. Despre ele C. Kacsó crede că s-au aflat în colecția muzeului din Oradea, dar s-au pierdut ori s-au amestecat cu alte descoperiri, cert fiind faptul că nu au mai fost reinventariate după 1945. Nu deținem informații cu privire la condițiile de descoperire și nici a datei când aceasta a fost făcută. Prezența unei părți din depozit în proprietatea lui Mauthner ar dovedi că el a fost găsit înainte de primul război mondial, când ferma din apropierea Oradei era o unitate administrativă separată. O parte din depozit a rămas la Mauthner iar alta a fost achiziționată de muzeul din Oradea, interesat de a deține o descoperire din zona sa de activitate. Nu se poate explica de ce Roska menționează că o parte din depozit se afla în colecția dr. Andrassy<sup>76</sup>.

O explicație a acestei informații credem că se află consemnată pe volumul repertoriului lui Roska aflat în fosta bibliotecă a lui Andrassy.

<sup>76</sup> Kacsó 1990, 31–32; Kacsó 1995a, 119–120.

I. Ordentlich i-a precizat lui M. Petrescu-Dîmbovița că E. Andrassy a notat în dreptul vocii cu descoperirea de la „Micske puszta” că depozitul „a fost” în proprietatea sa<sup>77</sup>. Probabil partea sa (cea păstrată în colecțiile muzeului din Londra?) a fost vândută lui Mauthner sau schimbată cu alte piese.



Ce ne spun piesele aflate la British Museum având ca loc de descoperire „from a grave of the late Bronze Age at Grosswardein, Hungary”? În primul rând nu este vorba despre o descoperire funerară așa cum s-a pronunțat de altfel și I. Nestor<sup>78</sup>. Informația, oferită evident de Mauthner pentru a crește valoarea colecției sale, este falsă. De asemenea unele piese au un alt loc de proveniență decât Oradea IV (Ungaria? Fosta colecție a Muzeului din Gödöllo, Oradea I, Biharea?), fapt ce ne-a făcut să fim rezervați în privința caracterului unitar al acestei colecții. Cel puțin unele piese vândute de anticarul din Budapesta muzeului londonez sunt sigur de la Oradea IV. Astfel la pandantivele în formă de clepsidră, verigile de prindere au o cu totul o altă patină, mai deschisă (Pl. III/2–3, IV/2–3), ca și în cazul verigilor pandantivelor publicați de C. Kacsó (fig. 8/10–12). Despre aceasta Kacsó precizează foarte clar că „N-ar fi exclus deci ca și sîrmele existente în verigile de atîrnare să fie de dată recentă. Că oricum sîrmele au fost manipulate după descoperire...”<sup>79</sup>. Subscriem și noi la această ipoteză.

Compoziția aproape identică a colecției de obiecte de la Londra, București (Oradea) și Budapesta, detaliul cu verigile pandantivelor în formă de clepsidră, precum și faptul că o bună parte a descoperirii a avut același proprietar, ar putea fi argumente pentru a adăuga marea majoritate a pieselor publicate cu această ocazie la depozitul denumit Oradea IV. Pentru a fi siguri de acest lucru am încercat să comparăm dimensiunile pieselor de același tip. Din nefericire, doar doi tutuli de la Londra au fost turnați în același tipar (pl. IX/1–2), restul având dimensiuni și ornamente diferite. Același lucru se poate spune și despre patru pandantive conice cu deschizături triunghiulare tot de la Londra (pl. VII/1–4). Falerele și pandantivele semilunare ajurate cu tija perforată vertical nu sunt identice. În această situație am considerat că este mai corect să punem un semn

<sup>77</sup> Petrescu-Dîmbovița 1977, 64.

<sup>78</sup> Nestor 1933, 120, n. 490.

<sup>79</sup> Kacsó 1990, 31. Vezi și Kacsó 1995a, 119 („Es wäre also nicht auszuschließen, daß auch die Drähte in den Ösen der Anhänger neuzeitlich sind. Daß die Drähte auf jeden Fall nach der Entdeckung manipuliert wurden...”).

de întrebare privind apartenența podoabelor de la Londra la depozitul Oradea IV. De altfel, așa cum am văzut din prezentarea făcută mai sus, reconstituirea depozitului Oradea IV, propusă de C. Kacsó, este discutabilă. Poate mai potrivită este folosirea denumirii de *depozitul apocrif Oradea IV*.

În privința datării podoabelor de la Londra, presupuse a aparține depozitului apocrif Oradea IV, lucrurile au fost lămurite mai de mult de C. Kacsó prin analiza sa asupra *depozitelor de tip Arpășel*<sup>80</sup>. Cu o altă ocazie, unul dintre autorii acestui articol, a precizat că din punct de vedere cronologic depozitele de tip Arpășel sunt depuneri caracteristice unei perioade mai lungi de timp, ce acoperă etapele Bronz D și Ha A (bronz târziu II–III). Majoritatea acestor depozite apar în vestul României, supra-punându-se peste arealul de locuire al „grupelor” Igrîța și Cehăluț<sup>81</sup>. Acesta este cadrul cronologic și cultural și pentru piesele de la Londra.

În final, mai dorim să adăugăm o informație recentă cu privire la localizarea acelei „Micska puszta”. Astfel, harta cadastrală a satului Sântion, din anul 1887, precizează existența în partea estică a acestei localități a unui teren denumit *Micske oldal*, adică partea dinspre Mișca. La fel, toponimul *Pusta Mișca* definea în secolul al XIX-lea partea de vest a orașului Oradea<sup>82</sup>.

## BIBLIOGRAFIE

- Alexandrescu 1966  
Al. Alexandrescu, Die Bronzeschwertwer aus Rumänien. *Dacia N.S. X* (1966), 117–189.
- Andrișoiu 1971  
I. Andrișoiu, Depozitul de bronzuri de la Chergheș. *Apulum IX* (1971), 83–92.
- ArDOS 1936  
F. ArDOS, Date arheologice privitoare la Oradea și județul Bihor. *Familia*, seria III, anul III, nr. 4, 1936, 61–76.
- Bader 1969  
T. Bader, Depozitul de bronzuri de la Domănești. *Studii și Comunicări Satu Mare*. I (1969), 73–84.
- Bader 1991  
T. Bader, *Die Schwerter in Rumänien*, Stuttgart (1991).
- Băjenaru 2013  
R. Băjenaru, *Identități culturale, structuri de putere și conflict militar în nordul Peninsulei Balcanice în mileniiile IV–III a. Chr.*, București (2013).
- Becker *et alii* 1997  
C. Becker, M.-L. Dunkelmann, C. Metzner-Nebelsick, H. Peter-Röcher, M. Roeder, B. Terzan (Hrsg.), *Xpovož. Beiträge zur prähistorischen Archäologie zwischen Nord- und Südosteuropa. Festschrift für Bernhard Hänsel*, Espelkamp (1997).
- Bejinariu 2007  
I. Bejinariu, *Depozitul de bronzuri de la Brâglez*, Cluj-Napoca (2007).
- Bejinariu 2008  
I. Bejinariu, *Bronzuri preistorice din Sălaj (colecțiile Szikszai, Wessélényi-Teleki, Aszodi și descoperiri izolate aflate în colecțiile Muzeului din Zalău*, Cluj-Napoca (2008).
- Boroffka 1997  
N. Boroffka, Rasiermesser der Bronze- und Hallstattzeit aus Rumänien, în Becker *et alii* 1997, 563–576.
- Bratu 2009  
O. Bratu, *Depuneri de bronzuri între Dunărea Mijlocie și Nistru în secolele XIII–VII a. Chr.*, București (2009).
- v. Brunn 1968  
W. A. v. Brunn, *Mitteldeutsche Hortfunde der jüngeren Bronzezeit*, Berlin (1968).
- Bulzan – Marta 2010  
S. Bulzan, D. Marta, Mișca. *O așezare medievală dispărută și descoperirile arheologice de la Oradea – “Sere”*. *Crisia XL* (2010), 81–94.
- Chidioșan 1977  
N. Chidioșan, Depozitul de bronzuri de la Mișca. *SCIVA* 28, 1, (1977), 55–70.
- Chidioșan 1981a  
N. Chidioșan, Contribuții privind epoca bronzului pe teritoriul municipiului Oradea. *Crisia XI* (1981), 59–67.
- Chidioșan 1981b  
N. Chidioșan, Note referitoare la prima epocă a fierului pe teritoriul municipiului Oradea. *Crisia XI* (1981), 69–74.
- Ciugudean *et alii* 2006  
H. Ciugudean, S. A. Luca, A. Georgescu, *Depozitul de bronzuri de la Dipșa*, Sibiu (2006).
- Ciugudean *et alii* 2008  
H. Ciugudean, S. A. Luca, A. Georgescu, *Depozite de bronzuri preistorice din colecția Brukenthal (I)*, Sibiu (2008).
- Comșa 1966  
E. Comșa, Le dépôt en bronze de Cioclovina (Carpates Méridionales). *Acta Archaeologica Carpatica VIII* (1966), 169–174.
- Cséplő 1900  
P. Cséplő, Bronzkori leletről Nagy-váradon. *Archaeologiai Értesítő XX* (1900), 78–79.
- Emödi 1978  
I. Emödi, Noi date privind depozitul de la Cioclovina. *SCIVA* 29, 4 (1978), 481–495.

<sup>80</sup> Kacsó 1989, 84; Kacsó 1990, 246; Kacsó 1995a, 107–112; Kacsó 2003, 267; Kacsó 2009b, 167, 170.

<sup>81</sup> Gogăltan – Sava 2014, 195.

<sup>82</sup> Bulzan – Marta 2010, 84.

- Emödi 1980  
I. Emödi, Necropola de la sfârșitul epocii bronzului din peștera Igrîța. *SCIVA* 31, 2 (1980), 229–273.
- Flontaș 2014  
A. Flontaș, Die Schmuckdepots des späten 2. Jahrtausends v. Chr. in Rumänien (Karpatenbecken). *Revista Bistriței*, XXVIII (2014), 26–92.
- Florescu 1967  
A. C. Florescu, Sur les problèmes du bronze tardif carpato-danubien et nord ouest pontique. *Dacia N.S.* XI (1967), 59–94.
- Foltiny 1955  
S. Foltiny, *Zur Chronologie der Bronzezeit des Karpatenbeckens*, Bonn (1955).
- Foltiny 1960  
S. Foltiny, Unveröffentlichte Funde aus dem Prähistorischen Museum in Wien. Ein Bronzefund aus Csóka. *Mitteilungen der Anthropologischen Gesellschaft in Wien* 90 (1960), 108–111.
- Gogâltan 1999  
Fl. Gogâltan, *Bronzul timpuriu și mijlociu în Banatul românesc și pe cursul inferior al Mureșului. I. Cronologia și descoperirile de metal*, Timișoara (1999).
- Gogâltan 2002  
Fl. Gogâltan, Contribuții privind metalurgia bronzului în Bazinul Carpatic. Ciocanele și nicovalele cu gaură de înmănușare transversală din România. *Ephemeris Napocensis* IX–X (1999–2000 (2002), 5–59.
- Gogâltan – Sava 2014  
Fl. Gogâltan, V. Sava, Depozitul de bronzuri de la Lipova, jud. Arad. *Terra Sebus. Acta Musei Sabesiensis* 6 (2014), 183–209.
- Hampel 1876  
J. Hampel, *Catalogue de l'exposition préhistorique des musées de province et des collections particuliers de la Hongrie arrangée a l'occasion de la VIII<sup>ème</sup> session du congrès international d'archéologie et d'anthropologie préhistoriques a Budapest*, Budapest (1876).
- Hampel 1886a  
J. Hampel, *A bronzkor emlékei Magyarhonban*, I, Budapest (1886).
- Hampel 1886b  
J. Hampel, *Trouvailles de l'âge de bronze en Hongrie*, Budapest (1886).
- Hampel 1892  
J. Hampel, *A bronzkor emlékei Magyarhonban*, II, Budapest (1892).
- Hänsel 1968  
B. Hänsel, *Beiträge zur Chronologie der mittleren Bronzezeit im Karpatenbecken*, Bonn (1968).
- Ignat 2000  
M. Ignat, *Metalurgia în epoca bronzului și prima epocă a fierului din Podișul Suceavei*, Suceava (2000).
- Irimia 1998  
M. Irimia, Unele considerații privind topoarele de tipul Baniabic în lumina descoperirilor de la Izvoarele (jud. Constanța). *Pontica* 31 (1998), 37–48.
- Jankovits 2008  
K. Jankovits, The symbolism and the wearing fashion of jewellery-pendants during the Bronze Age in Hungary. *Prehistoric Art and Ideology* (ed. E. Anati), Oxford (2008), 61–71.
- Jankovits 2010  
K. Jankovits, Die reiche Gehänge in Ungarn. *Satu Mare. Studii și Comunicări* XXVI/I (2010), 49–62.
- Jósa- Kemenczei 1965  
A. Jósa, T. Kemenczei, Bronzkori halmazleletek. *A Nyiregyházi Jósa András Múzeum Évkönyve* VI–VII (1963–1964), 19–45.
- Junghans et alii 1968  
S. Junghans, E. Sangmeister, M. Schröder, *Kupfer und Bronze in der frühen Metallzeit Europas. Katalog der Analysen Nr. 985–10040*, Berlin (1968).
- Kacsó 1989  
C. Kacsó, Pandantivele de bronz în formă de clepsidră. *Apulum* XXVI (1989), 79–89.
- Kacsó 1990  
C. Kacsó, Precizări cu privire la câteva descoperiri de bronzuri din Bihor (I). *Crisia* XX (1990), 25–36.
- Kacsó 1995a  
C. Kacsó, Der Hortfund von Arpășel, în Soroceanu 1995, 81–130.
- Kacsó 1995b  
C. Kacsó, Der Hortfund von Láschia, Kr. Maramureș, în Soroceanu 1995, 131–140.
- Kacsó 1998  
C. Kacsó, Das Depot von Satu Mare. *A Nyiregyházi Jósa András Múzeum Évkönyve* XXXIX–XL (1998), 11–31.
- Kacsó 1999  
C. Kacsó, Precizări cu privire la descoperirile de bronzuri din Maramureș. *Satu Mare. Studii și Comunicări* XV–XVI (1998–1999), 45–70.
- Kacsó 2003  
C. Kacsó, Der zweite Depotfund von Ungureni. *Bronzezeitliche Kulturerscheinungen im karpatischen Raum. Die Beziehungen zu den benachbarten Gebieten. Ehrensymposium für Alexandru Vulpe zum 70. Geburtstag Baia Mare 10.13. Oktober 2001* (Hrsg. C. Kacsó), Baia Mare (2003), 267–300.
- Kacsó 2007  
C. Kacsó, *Descoperiri de bronzuri din nordul Transilvaniei (I). Colecția Ferencz Floth*, Baia Mare (2007).
- Kacsó 2009a  
C. Kacsó, Depozitul de bronzuri de la Uriu (I). *Revista Bistriței* XXIII (2009), 9–30.

- Kacsó 2009b  
C. Kacsó, Depozitul de bronzuri de la Sânicolau de Munte (jud. Bihor, România). *Analele Banatului* XVII (2009), 167–173.
- Kacsó 2010  
C. Kacsó, Depozitul de bronzuri de la Așchileu Mare (jud. Cluj). *Revista Bistriței* XXIV (2010), 29–40.
- Kacsó 2011  
C. Kacsó, *Repertoriul arheologic al județului Maramureș*, Baia Mare (2011).
- Kacsó 2012  
C. Kacsó, Maramuresch – eine bronzezeitliche Hortfundlandschaft im Obertheissgebiet. *Václav Furmánek a doba bronzová. Zborník k sedemdesiatym narodeninám* (eds. R. Kujovský, V. Mitáš), Nitra (2012), 175–188.
- Kacsó 2013  
C. Kacsó, Descoperiri de metale din Bronzul timpuriu și mijlociu în Maramureș. *Satu Mare. Studii și Comunicări* XXIX/1 (2013), 145–166.
- Kemenczei 1965  
T. Kemenczei, Die Chronologie der Hortfunde vom Typ Rimaszombat. *A Herman Ottó Múzeum Évkönyve V* (1965), 105–175.
- Kossack 1954  
G. Kossack, *Studien zum Symbolgut der Urnenfelder- und Hallstattzeit Mitteleuropas*, Berlin (1954).
- Luca – Ilieș 2000  
S.A. Luca, C. Ilieș, Kupferne, bronzene und steinerne werkzeuge und waffen aus den Sammlungen des „Emanoil Gojdu” – Lyzeums aus Grosswardein / Nagyvárad. *Tibiscum – Studii și Comunicări Caransebeș* 10 (2000), 323–334.
- Makkay 1989  
J. Makkay, *The Tizasölös Treasure*, Budapest (1989).
- Mareș 2002  
I. Mareș, *Metalurgia aramei în neo-eneoliticul României*, Suceava (2002).
- Marinescu 2003  
G. Marinescu, *Cercetări arheologice în județul Bistrița-Năsăud*, Bistrița (2003).
- Marta 1995  
D. Marta, Teritoriul și împrejurimile orașului Oradea în epoca străveche. *Istoria orașului Oradea* (coord. L. Borcea, Ghe. Gorun), Oradea (1995), 30–37.
- Medeleț – Rămneanțu 2003  
Fl. Medeleț, V. Rămneanțu, *Muzeul Banatului. File de cronică. I. 1918–1948*, Timișoara (2003).
- Mozsolics 1967  
A. Mozsolics, *Bronzefunde des Karpatenbeckens. Depotfundhorizonte von Hajdúsámson und Kosziderpadlás*, Budapest (1967).
- Mozsolics 1973  
A. Mozsolics, *Bronze- und Goldfunde des Karpatenbeckens. Depotfundhorizonte von Forró und Ópályi*, Budapest (1973).
- Mozsolics 1985  
A. Mozsolics, *Bronzefunde aus Ungarn. Depotfundhorizonte von Aranyos, Kurd und Gyermely*, Budapest, 1985.
- Nestor 1933  
J. Nestor, Der Stand der Vorgeschichtsforschung in Rumänien. *Bericht der Römisch-Germanischen Kommission des Deutschen Archäologischen Instituts* 22, 1932 (1933), 11–181.
- Ordentlich 1968  
I. Ordentlich, Depozitul de bronzuri de la Otomani. *Acta MNV* (1968), 397–404.
- Petrescu-Dîmbovița 1977  
M. Petrescu-Dîmbovița, *Depozitele de bronzuri din România*, București (1977).
- Petrescu-Dîmbovița 1978  
M. Petrescu-Dîmbovița, *Die Sichel in Rumänien*, München (1978).
- Petrescu-Dîmbovița 1998  
M. Petrescu-Dîmbovița, *Der Arm- und Beinschmuck in Rumänien*, Stuttgart (1998).
- Popescu – Rusu 1966  
D. Popescu, M. Rusu, Dépôts de l'âge du bronze moyen. *Inventaria Archaeologica*, Fasc., 1, (R1-R14), Bucharest (1966).
- Roska 1929  
M. Roska, *A Székelyföld őskora*, Cluj-Kolozsvár (1929).
- Roska 1938a  
M. Roska, Bihar-vármegye múltja a legrégibb időktől a honfoglalásig. *Z. Nadányi (Szerk.), Bihar-vármegye, Cegléd, 1938*, 398–412 [Különlenyomat Magyar Városok és Vármegyék Monográfiája XXV.-ik kötetéből, 1–15].
- Roska 1938b  
M. Roska, Über die Herkunft der sog. Hachensichel. *Eurasia Septentrionalis Antiqua* XII (1938), 153–166.
- Roska 1942  
M. Roska, *Erdély régészeti repertórium I. Őskor*, Kolozsvár (1942).
- Roșu 1967  
T. L. Roșu, Colecția arheologică a Liceului nr. 1 din Oradea. *Revista Muzeelor* IV, 4 (1967), 354–355.
- Rusu 1960  
M. Rusu, „Dokimmerijskie” detali konskoj sbrui iz Transilvanii. *Dacia N.S.* IV (1960), 161–180.
- Rusu 1963  
M. Rusu, Die Verbreitung der Bronzehorte in Transilvanien vom Ende der Bronzezeit bis in die mittlere Hallstattzeit. *Dacia N.S.* VII (1963), 177–210.
- Rusu 1972  
M. Rusu, *Metalurgia bronzului din Transilvania la începutul Hallstattului*. Teză de doctorat, Iași (1972), mss.
- Rusu 1997  
M. Rusu, Chars de combat Hallstattiens chez les Thraces Nord-Danubiens. *Actes de 2<sup>e</sup> Symposium*

*International des Etudes Thraciennes. Thrace Ancienne*, Komotini (1997), 529–544.

Smith 1927

R. A. Smith, Antiquities of the Bronze Age from Hungary. *The British Museum Quarterly* 1, 4 (1927), 92.

Soroceanu 1995

T. Soroceanu (Bearb. U. Red.), *Bronzefunde aus Rumänien*, Berlin (1995).

Soroceanu 1997

T. Soroceanu, *Zum Depotfund von Suseni, Siebenbürgen*, în Becker *et alii* 1997, 389–402.

Soroceanu 2005a

T. Soroceanu (Hrsg.), *Bronzefunde aus Rumänien II. Descoperiri de bronzuri din România*, Bistrița, Cluj-Napoca (2005).

Soroceanu 2005b

T. Soroceanu, Restitutiones bibliographicae et archaeologicae ad res praehistoricas pertinentes. I. Contribuția lui C. Nicolescu-Otin la cunoașterea metalurgiei preistorice din România, în Soroceanu 2005a, 15–46.

Soroceanu 2006

T. Soroceanu, Restitutiones bibliographicae et archaeologicae ad res praehistoricas pertinentes III. Restitutiones bibliographicae et archaeologicae ad res praehistoricas pertinentes III. Johann Georg Keysler (1689–1743) und die anfänglichen Deutungsversuche der Bronzedeponierungen. *Bronzezeitliche Depotfunde – Problem der Interpretation* (ed. J. Kopal'), Užgorod (2006), 27–54.

Soroceanu 2008

T. Soroceanu, *Bronzefunde aus Rumänien. III. Die vorskythenzeitlichen Metallgefäße im Gebiet des heutigen Rumänien. Descoperiri de bronzuri din România. III. Văsele de metal prescitate de pe actualul teritoriu al României*, Bistrița, Cluj-Napoca (2008).

Soroceanu 2011

T. Soroceanu, Restitutiones bibliographicae et archaeologicae ad res praehistoricas pertinentes. II. Colecția dr. Samuel Egger din Viena. *Marmația* 10/1 (2011), 53–108.

Soroceanu 2012a

T. Soroceanu, *Die Kupfer- und Bronzedepts der frühen und mittleren Bronzezeit in Rumänien*, Cluj-Napoca, Bistrița (2012).

Soroceanu 2012b

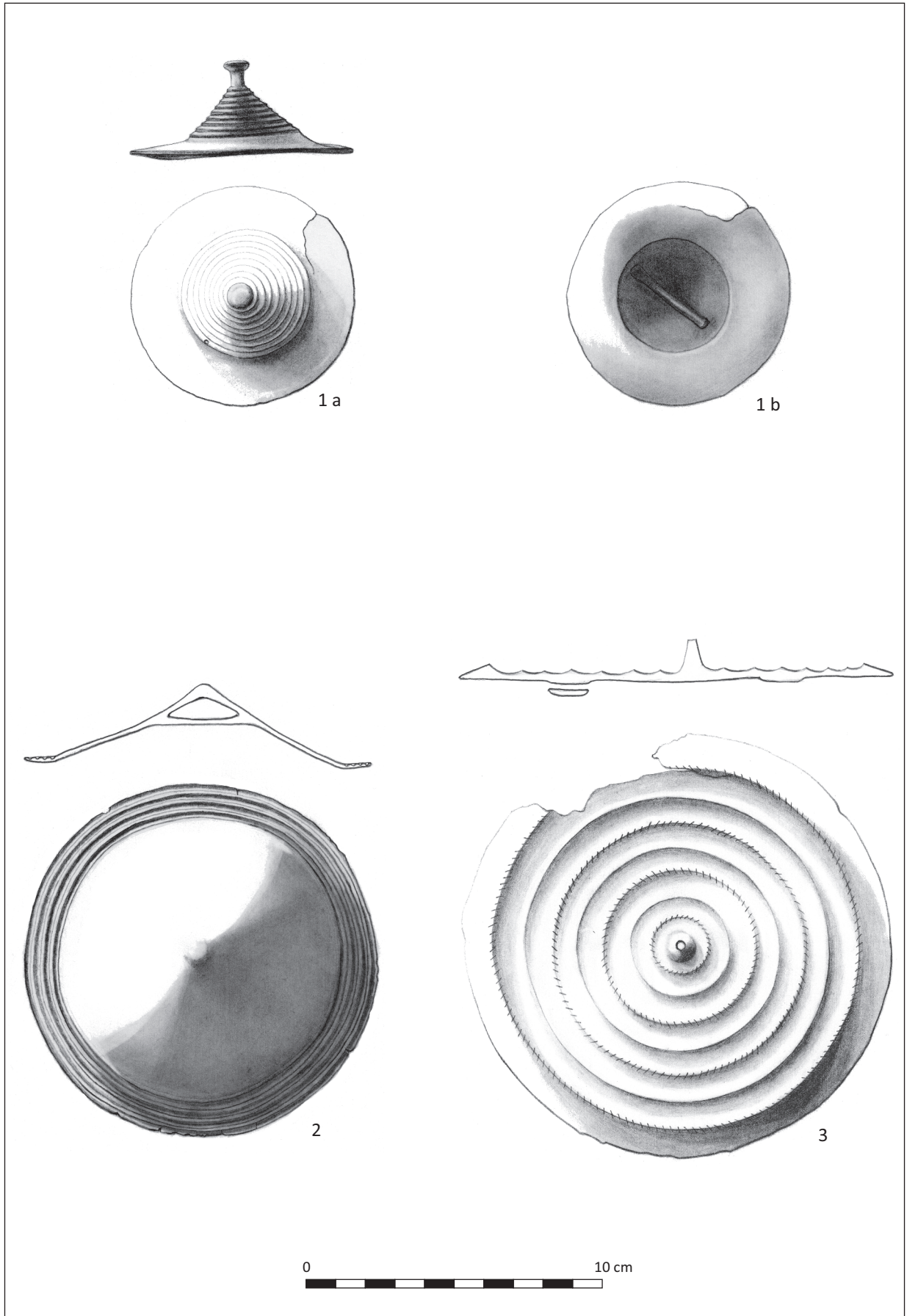
T. Soroceanu, Die Fundplätze bronzezeitlicher Horte im heutigen Rumänien. *Hort und Raum. Aktuelle Forschungen zu bronzezeitlichen Deponierungen in Mitteleuropa* (Hrsg. S. Hansen, D. Neumann, T. Vachta), Berlin (2012), 225–254.

Vorlauf 1987

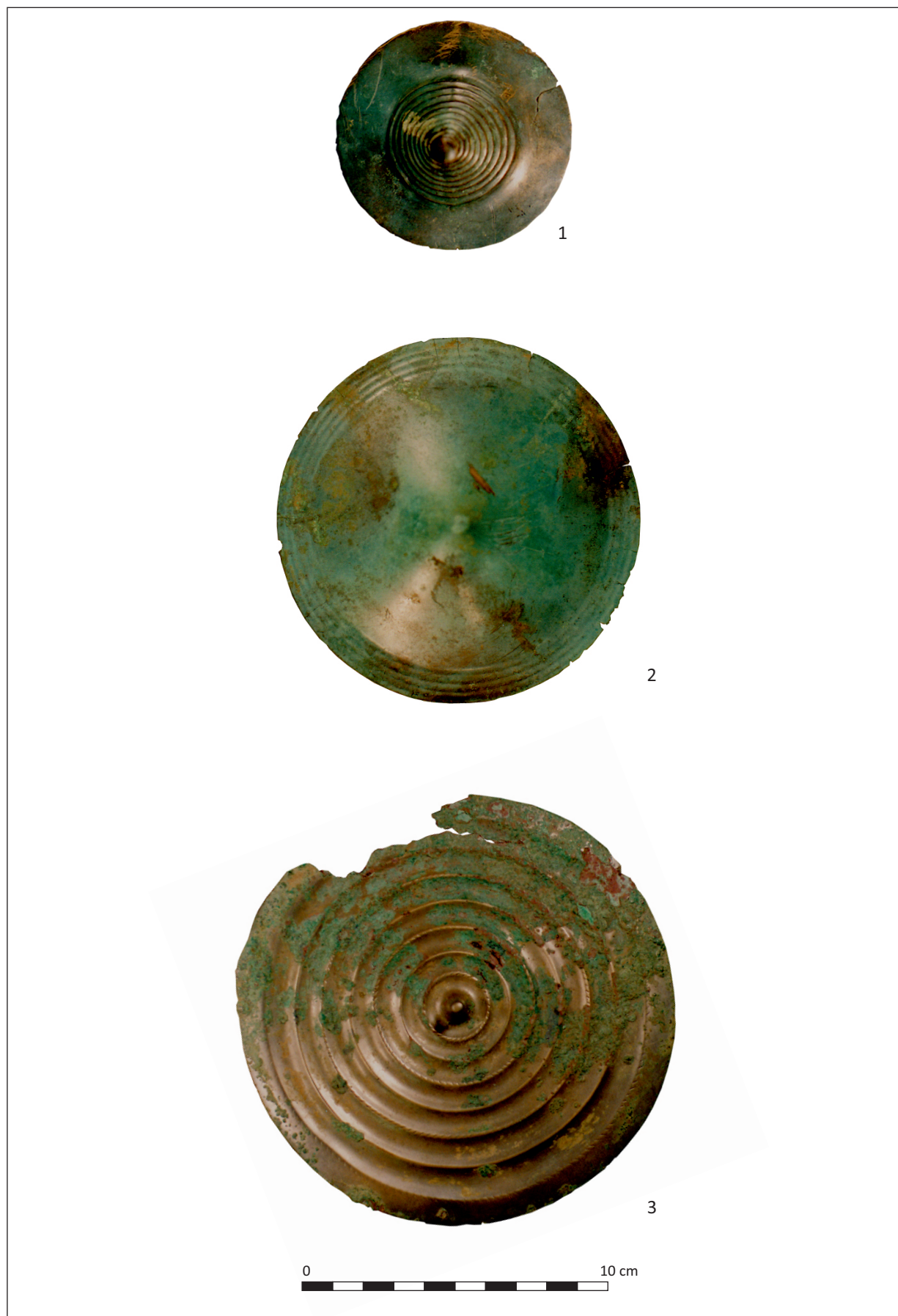
D. Vorlauf, Technische Bemerkungen zur Herstellung der bronzenen Ringgehänge aus dem Hortfund von Allendorf. *Kleine Schriften aus dem Vorgeschichtlichen Seminar Marburg* 21 (1987), 35–45.

Vulpe – Lazăr 1997

Al. Vulpe, V. Lazăr, Die Nackenscheibenaxt von Bogata in Mittelsiebenbürgen (Rumänien), în Becker *et alii* 1997, 303–311.

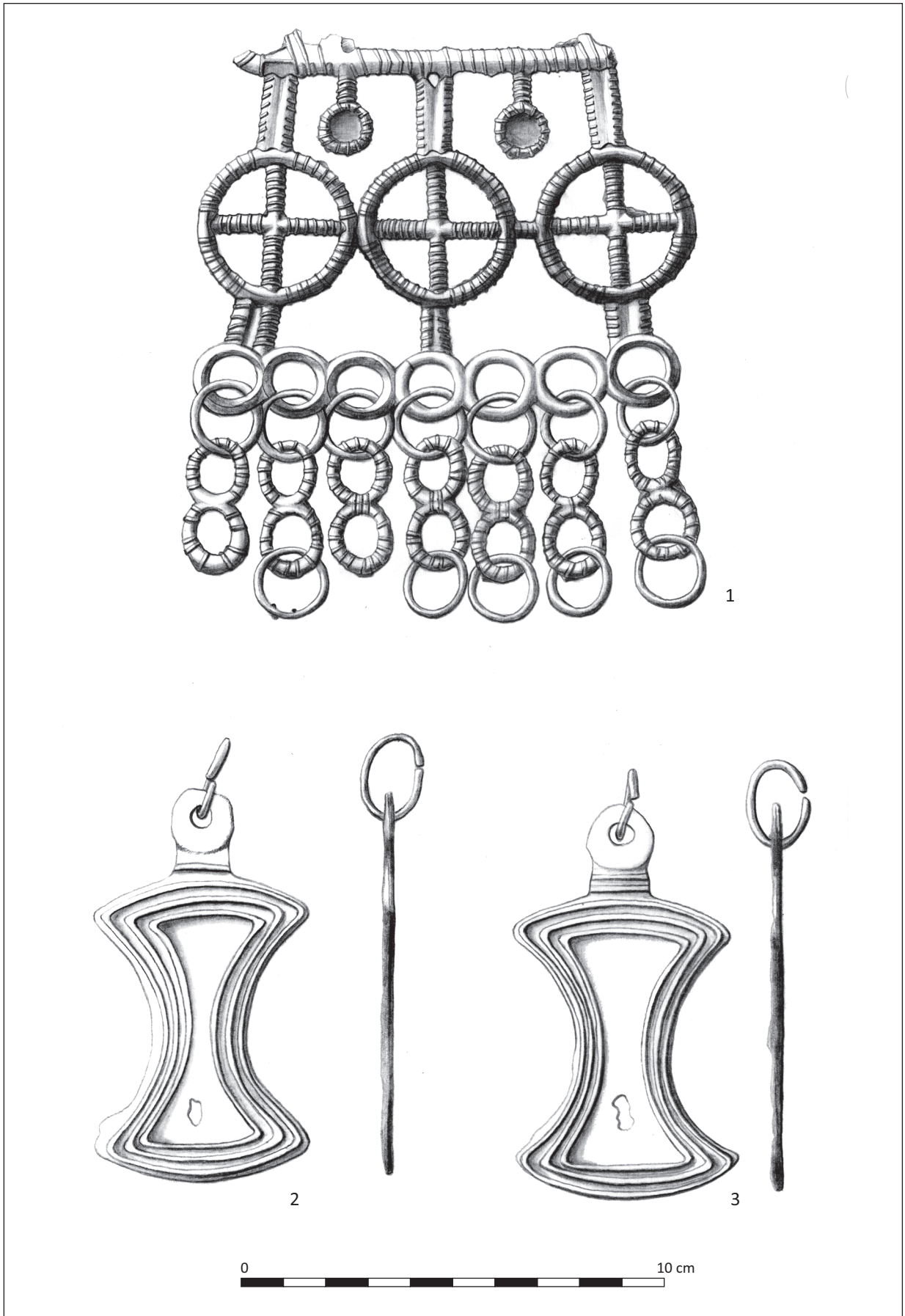


Pl. I. 1–2. Oradea IV? ; 3. Oradea I. Colecția British Museum, Londra. / 1–2. Oradea IV? ; 3. Oradea I. British Museum London collection.

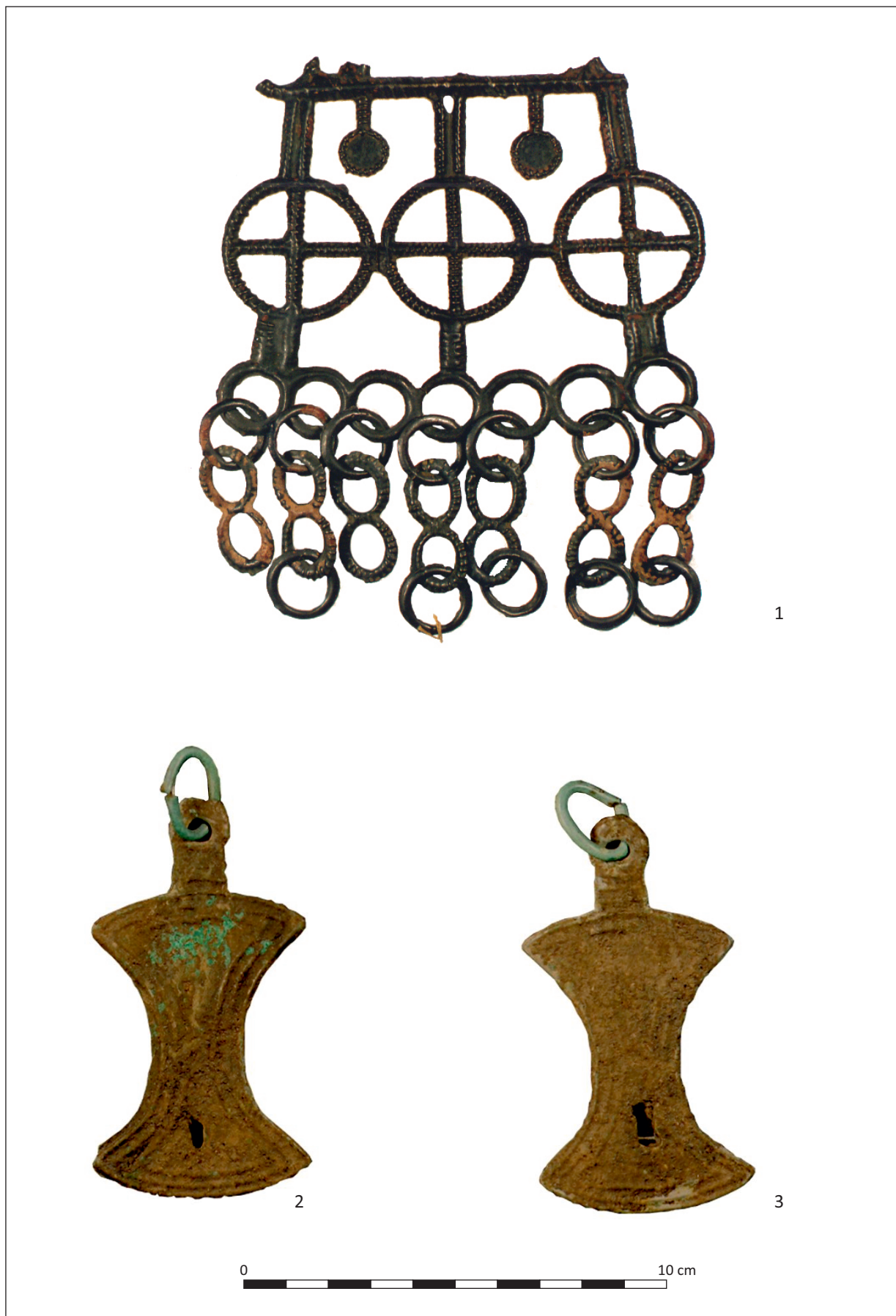


Pl. II. 1–2. Oradea IV?; 3. Oradea I. Colecția British Museum, Londra. / 1–2. Oradea IV? ; 3. Oradea I. British Museum London collection.





Pl. III. 1. Ungaria? Fosta colecție a muzeului din Gödöllo; 2-3. Oradea IV. Colecția British Museum, Londra. / 1. Hungary? The former collection of Gödöllo Museum; 2-3. Oradea IV. British Museum London collection.



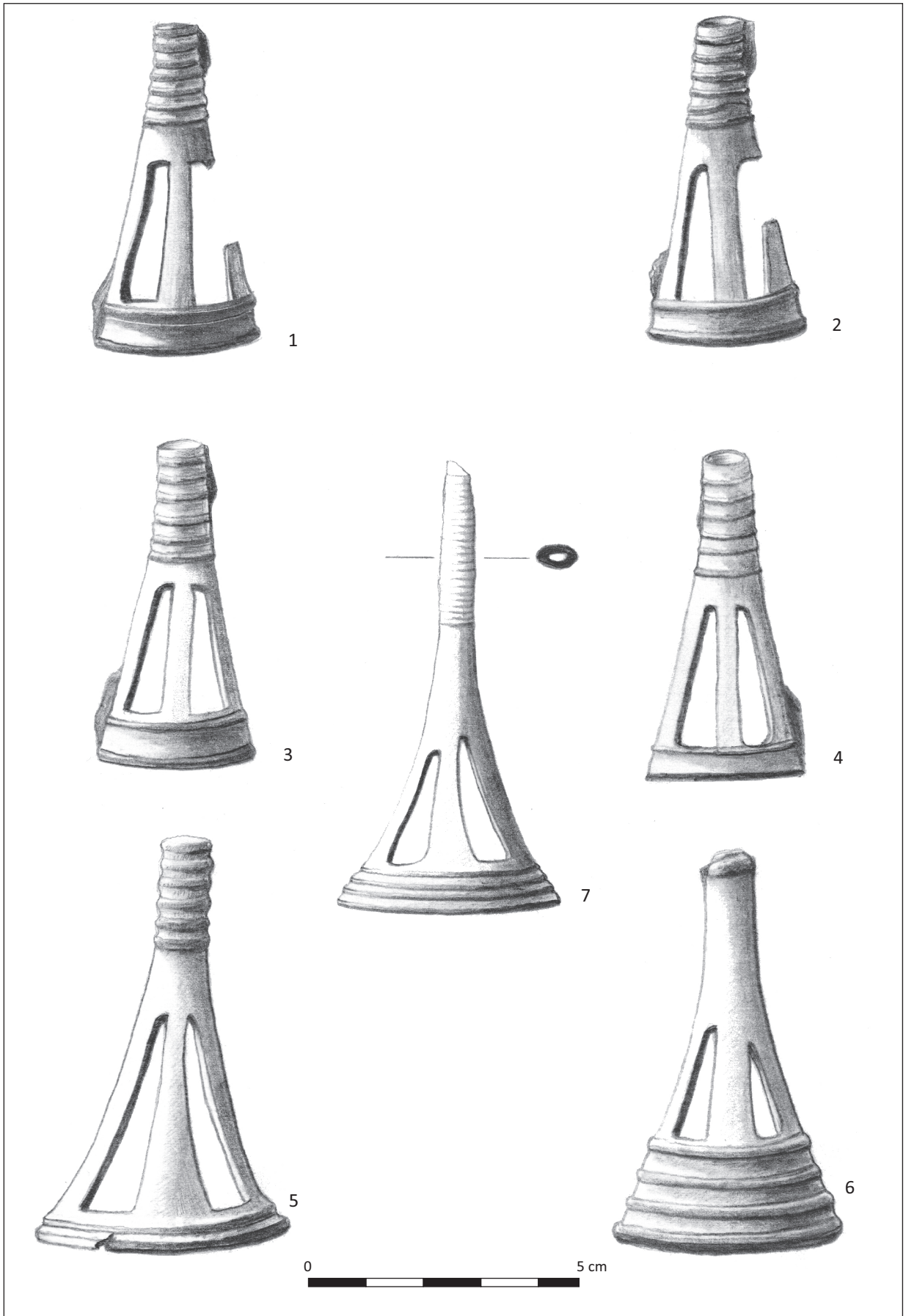
Pl. IV. 1. Ungaria? Fosta colecție a muzeului din Gödöllo; 2–3.Oradea IV. Colecția British Museum, Londra. / 1. Hungary? The former collection of Gödöllo Museum; 2–3. Oradea IV. British Museum London collection.



Pl. V. 1–4. Oradea IV?; 5–8. Biharea?, Oradea IV? Colecția British Museum, Londra. / 1–4. Oradea IV?; 5–8. Biharea?, Oradea IV? British Museum London collection.



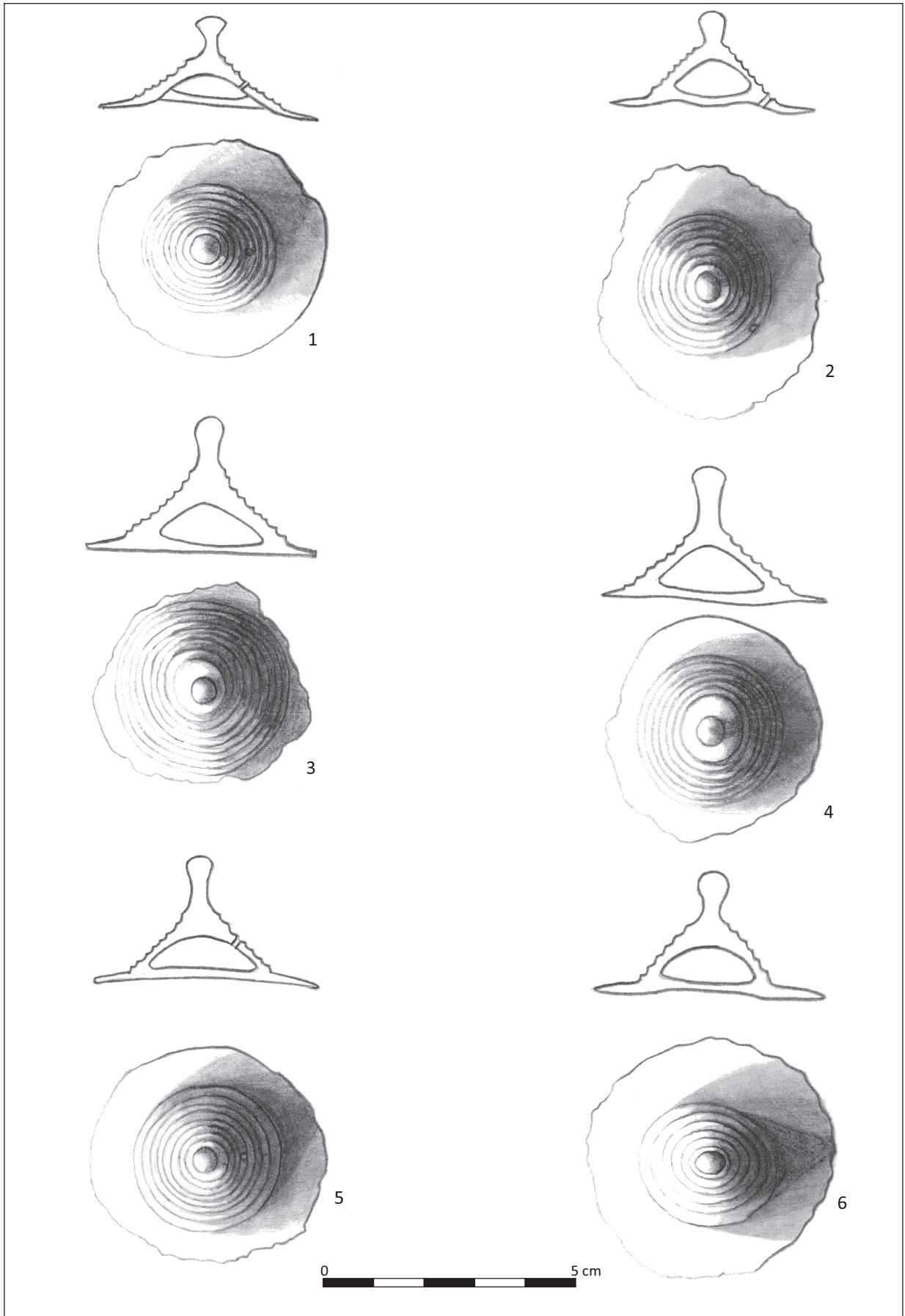
Pl. VI. 1–4. Oradea IV?; 5–8. Biharea?, Oradea IV? Colecția British Museum, Londra. / 1–4. Oradea IV?; 5–8. Biharea?, Oradea IV? British Museum London collection.



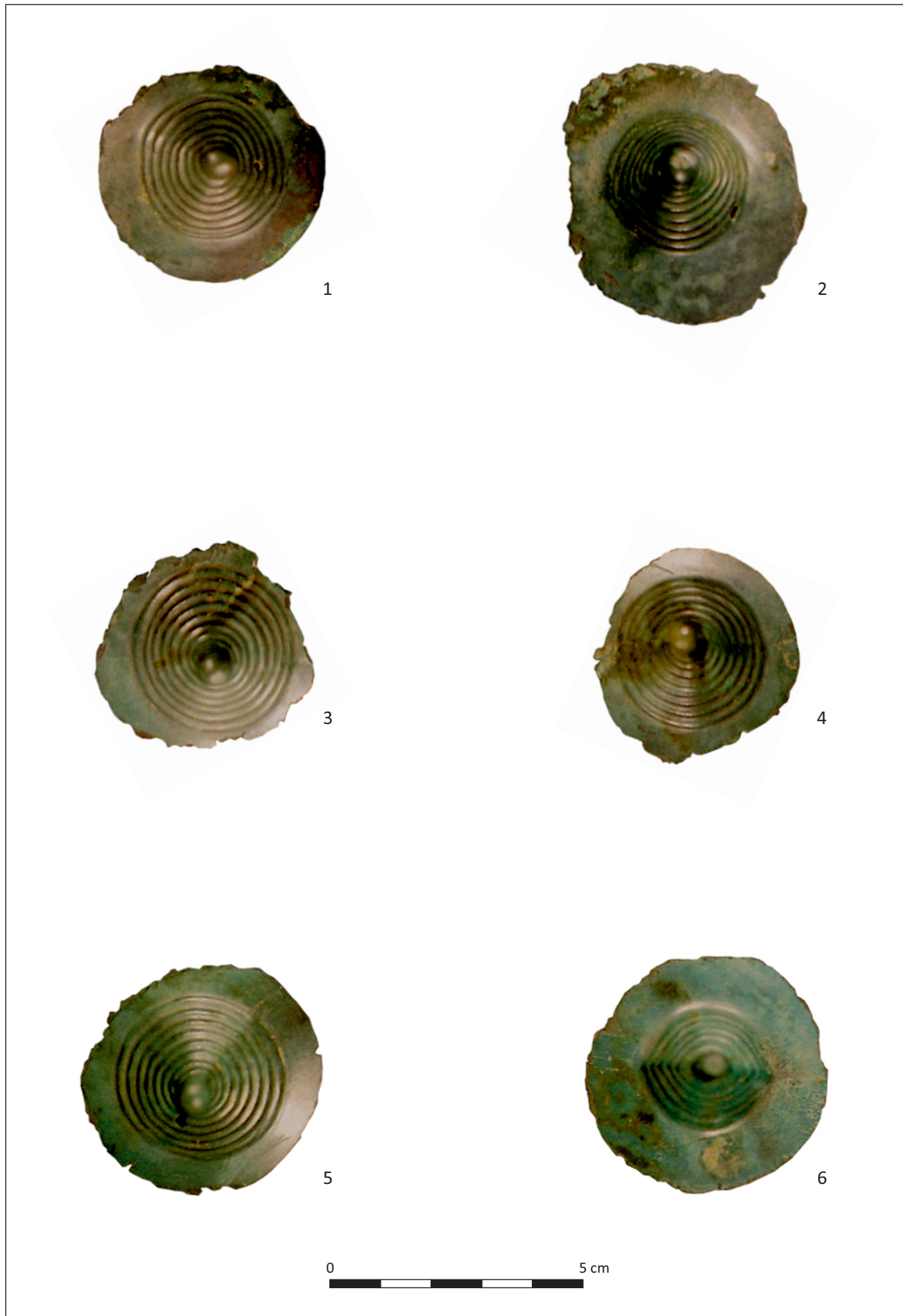
Pl. VII. 1-7. Oradea IV? Colectia British Museum, Londra. / 1-7. Oradea IV? British Museum London collection.



Pl. VIII. 1–6. Oradea IV? Colecția British Museum, Londra. / 1–6. Oradea IV? British Museum London collection.



Pl. IX. 1-6. Oradea IV? Colecția British Museum, Londra. / 1-6. Oradea IV? British Museum London collection.



Pl. X. 1–6. Oradea IV? Colecția British Museum, Londra. / 1–6. Oradea IV? British Museum London collection.