

## UN PUMNAL DE TIP RĂSĂRITEAN DIN MOLDOVA

Anca-Diana Popescu\*

Cuvinte cheie: *pumnal de bronz cu mâner ajurat, perioada târzie a epocii bronzului, Moldova, România.*

Keywords: *bronze dagger with openwork grip, Late Bronze Age, Moldavia, Romania.*

Printre piesele de metal din România cărora li s-au făcut analize compoziționale în cadrul programului *Studien zu den Anfängen der Metallurgie* inițiat de Siegfried Junghans (Stuttgart) se numără și un pumnal cu loc de descoperire necunoscut, găsit undeva în zona Moldovei. Compoziția chimică a pumnalului a fost publicată în 1968<sup>1</sup>, dar piesa nu a fost ilustrată în respectivul volum. Junghans *et alii* consemnează că pumnalul s-ar fi aflat în colecția Muzeului Național de Antichități din București, fără să aibă însă număr de inventar.

În depozitul bibliotecii Institutului de Arheologie „Vasile Pârvan” se păstrează fișele obiectelor de metal studiate de echipa germană în anii '60, între care și două ale pumnalului menționat<sup>2</sup>. Prima fișă cuprinde rezultatul analizei spectrale efectuate asupra lamei pumnalului (Fig. 1/1), iar pe reversul colii piesa este ilustrată grafic (Fig. 2); a doua fișă cuprinde rezultatul analizei efectuate asupra mânerului (Fig. 1/2). Potrivit desenului, de bună calitate, realizat la scara 1/1<sup>3</sup>, pumnalul are mânerul ajurat, garda arcuită cu capete înelare, lama lățită către mijloc și rotunjită la vârf, cu trei nervuri ce pornesc de sub gardă și se unesc spre vârf. Capătul mânerului se termină cu un disc (Fig. 2). Din păcate, numai

din desen nu sunt clare toate detaliile de natură tehnologică. Totuși, pe baza lui, a rezultatului analizei spectrale și prin comparație cu alte piese de acest fel este probabil ca mânerul să fi fost fixat printr-un procedeu de turnare secundară. Dimensiuni: L totală = 29.1 cm, L lamă = cca. 18 cm, l max. lamă = 4.6 cm. Compoziția chimică a lamei este: 9% Sn, 1.4% Pb, 0.3% As, 0.24% Sb, 0.05% Ag, 0.66% Ni, 0.01% Bi, urme Fe (nr. analiză 8891 în SAM 1968); mânerul conține 7.7% Sn, 3.4% Pb, 0.29% As, 0.27% Sb, 0.05% Ag, 0.59% Ni, 0.012% Bi, urme Fe (nr. analiză 8892).

Încercarea de a găsi piesa a rămas fără rezultat. În momentul de față nu se află în colecția de obiecte preistorice a Institutului de Arheologie „Vasile Pârvan”<sup>4</sup>. Nu am găsit informații nici în arhiva Institutului care să confirme achiziționarea pumnalului de către fostul Muzeu Național de Antichități<sup>5</sup>. Astfel, desenul realizat de frații Schubert pare să fie în prezent singura sursă care ne înfățișează acest pumnal.

Într-un articol publicat în 1953, Mircea Petrescu-Dîmbovița menționează un pumnal descoperit la Mogoșești (jud. Iași): „*În fosta vie Negrei, înainte de cel de-al doilea război mondial, s-a descoperit un pumnal de bronz cu mânerul ajurat. Într-o colecție particulară din*

\* Institutul de Arheologie „Vasile Pârvan” al Academiei Române, str. Henri Coandă nr. 11, sector 1, București; [ancadiana\\_popescu@yahoo.com](mailto:ancadiana_popescu@yahoo.com)

<sup>1</sup> S. Junghans, E. Sangmeister, M. Schröder, *Kupfer und Bronze in der frühen Metallzeit Europas. Katalog der Analysen Nr. 985-10040*, SAM, Berlin, 1968, p. 248-249, nr. analize 8891-8892.

<sup>2</sup> La cota II 2922, *Analysen Rumänien. Band II (nr. 8779-8928)*.

<sup>3</sup> Dl. prof. dr. Alexandru Vulpe mi-a comunicat că desenele pieselor analizate de colectivul SAM au fost realizate de Franz Schubert și Eckehardt Schubert, care au recoltat de altfel și probe pentru determinarea compoziției chimice.

<sup>4</sup> Muzeul Național de Antichități (MNA) a fost transformat în Institutul de Arheologie prin hotărârea nr. 1048 a Consiliului de Miniștri din 1 iulie 1956. Pumnalul nu se află nici în colecția Muzeului Național de Istorie a României (MNIR), unde a fost transferată în anii '70 cea mai mare parte a colecției de piese de metal preistorice aparținând Institutului de Arheologie; pentru referințe doresc să le mulțumesc d-lor dr. George Trohani și Mihai Florea (MNIR).

<sup>5</sup> Insuccesul se poate datora și faptului că arhiva Institutului a fost mutată recent în alt sediu și este în curs de ordonare.

București”<sup>6</sup>. După câteva pagini, autorul revine asupra piesei și afirmă: “S-a descoperit un singur exemplar la Mogoșești, caracterizat prin mânerul ajurat și lama scurtă, lățită către mijloc și cu nervura mediană accentuată. O descriere mai amănunțită a acestei piese se va face odată cu publicarea ei. Tot atunci se vor cita și cele mai apropiate analogii. Prin forma lui, pumnalul de la Mogoșești face parte din categoria pumnalelor estice, ajunse aici pe calea legăturilor triburilor de pe teritoriul țării noastre cu cele de pe teritoriul sudic al U.R.S.S.”<sup>7</sup>. Piesa nu a fost ilustrată în acest articol și, după cunoștința mea, nu a fost publicată nici ulterior<sup>8</sup>, deși Petrescu-Dîmbovița mai amintește de ea și cu alt prilej<sup>9</sup>. Aspectul pumnalului, așa cum reiese din descrierea sumară făcută de Petrescu-Dîmbovița, și faptul că la momentul respectiv piesa se afla într-o colecție particulară din București sunt argumente care mă determină să presupun că pumnalul de la Mogoșești ar fi cel desenat de frații Schubert, cel a cărui analiză este publicată în volumul SAM 1968. Este posibil ca pumnalul să nici nu fi fost achiziționat de Muzeul Național de Antichități, ci doar împrumutat de la colecționar și adus la sediul fostului muzeu pentru a fi desenat și a se lua probe pentru analiza metalului.

Pumnalul desenat de frații Schubert își găsește bune analogii între piesele încadrate în tipul N-48/50 de către E.N. Černych<sup>10</sup> și tipul Krasnyj Majak

de către V.A. Dergačev<sup>11</sup>, răspândite în Republica Moldova și sudul Ucrainei (Fig. 3). Așadar, se poate spune și despre pumnalul din desenul fraților Schubert că “face parte din categoria pumnalelor estice”, fapt ce se constituie într-un alt indiciu în susținerea identificării sale cu mai sus menționata piesă de la Mogoșești<sup>12</sup>. Un pumnal fragmentar de acest tip, însă cu mâner plin și garda arcuită cu capete inelare, a fost găsit în localitatea Epureni (jud. Vaslui), în apropierea unor complexe de tip “cenușar” cu omoplați crestați și ceramică Noua<sup>13</sup>. Pumnale similare, cu mâner ajurat sau plin și garda cu capete inelare se numără printre piesele ce alcătuiau depozitele de la Lozova (Republica Moldova)<sup>14</sup> și Antonovka (Ucraina)<sup>15</sup>; un pumnal căruia îi lipsește însă mânerul supraturat<sup>16</sup> a fost descoperit în așezarea aparținând culturii Noua de la Ciutulești (Republica Moldova)<sup>17</sup>, iar un altul provine dintr-o localitate necunoscută de pe teritoriul fostei gubernii Ekaterinoslav (la cotul Niprului, Ucraina)<sup>18</sup>. Un pumnal cu mâner supraturat, păstrat fragmentar, și cu garda foarte arcuită fără a se termina însă cu inele la extremități a fost descoperit izolat în localitatea Ghetlova (Republica Moldova)<sup>19</sup>. Pumnale cu garda arcuită, fără să aibă capete inelare, au mai fost

<sup>6</sup> M. Petrescu-Dîmbovița, Contribuții la problema sfârșitului epocii bronzului și începutul epocii fierului în Moldova, *SCIV* 4, 1953, 3-4, p. 463.

<sup>7</sup> Ibidem, p. 473.

<sup>8</sup> A. László, *Începuturile epocii fierului la est de Carpați*, Bibliotheca Thracologica 6, 1994, p. 148, preia informația despre pumnalul de la Mogoșești de la Petrescu-Dîmbovița, menționând că nu există o ilustrație a piesei.

<sup>9</sup> Petrescu-Dîmbovița, Objects en bronze de la fin de l'âge du bronze et du début de l'âge du fer, découverts dans l'espace délimité par les Carpathes, le Danube inférieur et le Pruth, în *Bericht über den V. Internationalen Kongress für Vor- und Frühgeschichte*, Hamburg, 1958, p. 668; idem, Date noi relativ la descoperirile de obiecte de bronz de la sfârșitul epocii bronzului și începutul Hallstatt-ului din Moldova, *ArhMold* 2-3, 1964, p. 263; N. Zaharia, M. Petrescu-Dîmbovița, Em. Zaharia, *Așezări din Moldova. De la paleolitic până în secolul al XVIII-lea*, București, 1970, p. 208, nota 81.

<sup>10</sup> E.N. Černych, *Drevnjaja metalloobrabotka na Jugo-Zapade SSSR*, Moscova, 1976, p. 123, 240, pl. 37, 38/1-5.

<sup>11</sup> V.A. Dergačev, *Bronzovye predmety 13-7. vv. do n. e. iz Dnestrovsko-Prut'skogo mezhdureč'ja*, Chișinău, 1975, p. 52-53; idem, Depozitul de bronzuri din satul Dancu-raionul Hîncești (R. Moldova), *Thraco-Dacica* 12, 1991, 1-2, p. 42, 50; idem, Die äneolithischen und bronzezeitlichen Metallfunde aus Moldavien, *PBF XX/9*, 2002, p. 124-125. Dergačev le consideră însă pumnale-spadă sau spade scurte (*Kurzschwerter*). Această categorie de piese a fost discutată și de V. Kločko, Zur bronzezeitlichen Bewaffnung in der Ukraine. Die Metallwaffen des 17.-10 Jhs.v.Chr., *EurAntiq* 1, 1995, p. 130-134.

<sup>12</sup> Dacă presupunem că piesa din desenul fraților Schubert este aceeași cu piesa de la Mogoșești, atunci cu mare probabilitate Petrescu-Dîmbovița se referea la pumnalele descoperite în zona cotului Niprului și publicate de A.M. Tallgren, La Pontide préscythique après l'introduction des métaux, *Eurasia Septentrionalis Antiqua* 2, 1926, p. 199-200, fig. 109/8-9.

<sup>13</sup> G. Coman, C. Buzdugan, *SCIVA* 29, 1978, 1, p. 139-141, fig. 2 a-d.

<sup>14</sup> Dergačev, *PBF XX/9*, 2002, p. 37, 124, pl. 33-34, 35/17.

<sup>15</sup> E.A. Symonovič, *SovArch* 129, 1, 1966, pl. 2/13; Kločko, *op.cit.*, p. 133-134, fig. 34/5.

<sup>16</sup> Este de luat în considerație și varianta ca respectivele pumnale să fi avut mânere din material perisabil (os, lemn).

<sup>17</sup> Kločko, *op.cit.*, fig. 34/6; Dergačev, *op.cit.*, p. 42, 124, pl. 44/C.

<sup>18</sup> Tallgren, *op.cit.*, p. 199-200, fig. 109/9; O. Krivțova-Grakova, *MIA* 46, 1955, p. 142, fig. 34/; Kločko, *op.cit.*, p. 133-134, fig. 34/7.

<sup>19</sup> Dergačev, *op.cit.*, p. 40, 124, pl. 43/A.

găsite la Tigheci (Republica Moldova)<sup>20</sup>, în mormântul de la Borisovka (regiunea Odessa, Ucraina)<sup>21</sup> și la Vološskoe (pe Nipru, Ucraina)<sup>22</sup>. Tipare pentru turnarea unor pumnale cu garda arcuită lipsită de inele la capete au fost descoperite în depozitele de valve de la Krasnyj Majak (regiunea Odessa, Ucraina)<sup>23</sup> și Novokievka (regiunea Cherson, Ucraina)<sup>24</sup>, ambele situate în arealul nord-pontic și atribuite culturii Sabatinovka. Tipare fragmentare pentru turnarea pumnalelor de acest tip fără a se putea preciza însă forma gârzii, datorită faptului că s-a păstrat doar partea dinspre vârf a lamei, au fost găsite în așezările culturii Noua de la Cobâlnea (Republica Moldova)<sup>25</sup> și Mahala (Ucraina)<sup>26</sup>. Distribuția chorologică a pumnalelor arată o concentrare a pieselor cu garda având capete inelare în bazinul mijlociu al râurilor Prut și Nistru, în arealul culturii Noua. Pumnalele cu garda simplă și tiparele pentru obținerea lor par să fie mai multe, în stadiul actual al cercetării, în zona nord-pontică, în arealul limitrof mării (arealul culturii Sabatinovka). Nu am inclus între piesele discutate tiparele de la Pobit Kamāk (nord-estul Bulgariei)<sup>27</sup>, pentru că având în vedere lungimea lamei (cel puțin 40 cm), piesele turnate în aceste tipare ar intra mai curând în categoria spadelor-scurte<sup>28</sup>; garda simplă le

apropie ca aspect general de piesele ce ar fi fost turnate în tiparele de la Krasnyj Majak<sup>29</sup>.

În ce privește contextele de descoperire ale pumnalelor și tiparelor se constată că un număr mai mare provine din depozite și descoperiri izolate. Două piese întregi (Epureni și Ciutulești) și două valve fragmentare (Cobâlnea și Mahala) au fost găsite în perimetrul unor așezări atribuite culturii Noua, fapt ce contribuie la o datare mai precisă a acestei categorii de piese. Pumnalele și valvele descoperite în zona din nordul Mării Negre au fost puse în relație cu cultura Sabatinovka. Contextele în care au apărut pumnale în arealele amintite pledează pentru o existență relativ scurtă, ele fiind caracteristice perioadei târzii a epocii bronzului, cca. 1600-1300 BC<sup>30</sup>.

Pumnalul este definit în general drept o lamă cu tăiș dublu, ascuțită la vârf, folosit în lupta de aproape pentru a tăia și înjunghia<sup>31</sup>. Cu siguranță pumnalul desenat de frații Schubert nu a fost produs pentru a fi utilizat în luptă, lama lățită către vârf făcându-l aproape inefficient într-o confruntare. Aspectul său deosebit îl recomandă ca având o funcție socială, fiind mai curând o piesă de paradă, un însemn de prestigiu decât o armă. Mânerul ajutat este o componentă cu rol ornamental, fiind de luat în seamă și varianta ca "ferestrele" din mâner să fi fost astupate, de exemplu, cu bucați de os decorat prin incizie sau pictură, ceea ce ar fi sporit impactul vizual al piesei. În acest context aș dori să menționez și vârful de sulită descoperit la Michajlovo-Apostolovo

<sup>20</sup> *Ibidem*, p. 41, pl. 43/C.

<sup>21</sup> N. Šmagliij, I.T. Černjakov, *MASP* 6, 1970, p. 54-56, fig. 42; Kločko, *op.cit.*, p. 130urm, fig. 33/2; Dergačev, *op.cit.*, p. 124, pl. 69/A 422.

<sup>22</sup> Tallgren, *op.cit.*, p. 199-200, fig. 109/8; Krivčova-Grakova, *op.cit.*, p. 142, fig. 34/8; Kločko, *op.cit.*, p. 131, 133, fig. 33/5.

<sup>23</sup> V.S. Bočkarev, A.M. Leskov, Jung- und spätbronzezeitliche Gußformen im nördlichen Schwarzmeergebiet, *PBF* XIX/1, 1980, pl. 5/42, 6/43.

<sup>24</sup> Y.P. Gershkovich, V.I. Kločko, G.L. Evdokimov, *SovArch* 2, 1987, p. 142-158, fig. 6/1, 7/3-4; Kločko, *op.cit.*, 1995, fig. 33/4.

<sup>25</sup> V. Dergacev, *Thraco-Dacica* 12, 1991, 1-2, p. 50; idem, *PBF* XX/9, p. 42, 124, pl. 44/G 4.

<sup>26</sup> Bočkarev, Leskov, *op.cit.*, p. 28-29, pl. 13/113.

<sup>27</sup> B. Hänsel, *Beiträge zur regionalen und chronologischen Gliederung der älteren Hallstattzeit an der Unteren Donau*, Bonn, 1976, vol. 1, p. 39, vol. 2, pl. 2/10-11;

E.N. Černych, *Gornoe delo i metallurgija v drevnejšej Bolgarii*, Sofia, 1978, p. 245, fig. 68/7.

<sup>28</sup> Am considerat că intră în categoria pumnalelor piesele a căror lamă nu depășește lungimea de 30 cm. Pentru discuții privind departajarea între pumnale și spade vezi volumele din colecția *Prähistorische Bronzefunde* dedicate pumnalelor și spadelor, dar și lucrări precum A.F. Harding, *European societies in the Bronze Age*, Cambridge, 2000, p. 275-277; S. Schwenzer, *Frühbronzezeitliche Vollgriffdolche*, Mainz, 2004, p. 3.

<sup>29</sup> De remarcat și poziția geografică a depozitului de valve de la Pobit Kamāk, tot în spațiul limitrof Mării Negre.

<sup>30</sup> Discuții mai recente privind datarea absolută a culturilor Noua și Sabatinovka la A. Lászlo, Dătes radiocarbone et chronologie de la civilisation Noua-Sabatinovka-Coslogeni, *CCDJ*, 10, 1993, p. 23-42; E Sava, Die Bestattungen der Noua-Kultur. Ein Beitrag zur Erforschung spätbronzezeitlicher Bestattungsriten zwischen Dnestr und Westkarpaten, *PAS* 19, Kiel, 2002, p. 220; A. Vulpe, Epoca metalelor, în M. Petrescu-Dîmbovița, A. Vulpe (coord.), *Istoria românilor*, vol. 1, București, 2001, p. 285; I. Motzoi-Chicideanu, Câteva observații asupra culturii Monteoru, *Mousaios*, 8, 2003, p. 48-49, 59, fig. 6B; E. Kaiser, Z. Ch. Popandopulo, Drei bronzezeitliche Hortfunde aus dem unteren Dnepraum, *PZ* 79, 004, p. 29-30.

<sup>31</sup> Referiri la funcționalitatea pumnalelor se găsesc în volumele din colecția *Prähistorische Bronzefunde* dedicate lor, dar și la D.W. Anthony, V.G. Childe's World System and the Daggers of the Early Bronze Age, în B. Wailles (ed.), *Craft specialization and social evolution: in memory of V. Gordon Childe*, University Museum Monograph 93, Philadelphia, 1996, p. 48; Harding, *op.cit.*, p. 275.

(obl. Cherson, Ucraina)<sup>32</sup>, care prin forma sa se apropie mult de înfățișarea pumnalelor discutate anterior. Rolul unei sulițe în luptă este de a străpunge adversarul de la distanță ori, întocmai ca în cazul pumnalului bănuț a fi de la Mogoșești, piesa se lățește către vârf, ceea ce îi diminuează în mod evident funcția de armă<sup>33</sup>. Este de admis pentru respectiva suliță tot o utilizare în cadru ceremonial, fiind o piesă cu valoare simbolică, cu rol decorativ, de paradă. Revenind la pumnalul desenat de frații Schubert și presupus a fi cel amintit de Petrescu-Dîmbovița ca provenind de la Mogoșești, analiza chimică demonstrează că s-a folosit un aliaj de bună calitate, cu un procent relativ ridicat de cositor (9% Sn conținea lama și 7.7% mânerul)<sup>34</sup>. Se constată și un procent ridicat de plumb (1.4% Pb avea lama și 3.4% mânerul), care a servit la fluidizarea metalului în timpul procesului de turnare, dar a avut cu siguranță influență și asupra culorii piesei<sup>35</sup>. Analiza chimică efectuată de Černych asupra pumnalelor de la Antonovka, Lozova, Borisovka, Ciutulești, Vološkoc și "Ekaterinoslav" arată că în unele cazuri procentul de cositor depășea cu mult proporția optimă de 10%, ajungându-se și la 20-25% Sn<sup>36</sup>, fapt ce reducea din durezza și rezistența pieselor dar avea efect deosebit asupra culorii, asupra însușirilor estetice ale acestora, fiind o dovadă în plus a rolului lor de obiecte cu valoare socială.

<sup>32</sup> Krivțova-Grakova, *op.cit.*, p. 146, fig. 34/25; Kločko, *op.cit.*, p. 99, fig. 10/1.

<sup>33</sup> Despre funcția lăncilor și a sulițelor vezi, de exemplu, J. Rihovský, Die Lanzen-, Speer- und Pfeilspitzen in Mahren, *PBF V/2*, 1996, p. 5-6; Harding, *op.cit.*, p. 281-283.

<sup>34</sup> Junghans, Sangmeister, Schröder, *op.cit.*, p. 248-249, nr. analize 8891-8892.

<sup>35</sup> R.F. Tylecote, *The prehistory of metallurgy in the British Isles*, Londra, 1986, p. 30; A. Giunlia-Mair, Colouring treatments on ancient copper-alloys, *La Revue de Métallurgie*, 2001, p. 767-776; A. Giunlia-Mair, E.J. Keall, A.N. Shugar, S. Stock, Investigation of a Copper-based Hoard from the Megalithic Site of al-Midamman, Yemen: an Interdisciplinary Approach, *Journal of Archaeological Science* 29, 2002, p. 206.

<sup>36</sup> E.N. Černych, *Drevnjaja metalloobrabotka na Jugo-Zapade SSSR*, Moscova, 1976, p. 123, 253-291, analizele nr. 1923, 9808-9809, 9812-9813, 9820-9821, 9834, 9819, 5119-5120, 9878, 4820, 4314.

## LISTA DESCOPERIRILOR:

r = rajon (Republica Moldova, Ucraina)  
obl. = oblast' (Ucraina)

**1. Antonovka (Ingul')**, r. Baștanova, obl. Nikolaev, Ucraina

Depozit, din care face parte un pumnal întreg, cu mâner plin, garda având capete inelare, lama cu trei nervuri care se unesc către mijloc (L piesei = 36.5 cm, după Kločko).

E.A. Symonovič, *SovArch* 129, 1, 1966, pl. 2/13; V. Kločko, Zur bronzezeitlichen Bewaffnung in der Ukraine. Die Metallwaffen des 17.-10 Jhs.v.Chr., *EurAntiq* 1, 1995, p. 133-134, fig. 34/5.

**2. Borisovka**, r. Tatar-Bunar, obl. Odessa, Ucraina

Descoperit în mormântul central (M.2) al tumulului 3. Piesă întreagă (L = cca 37 cm), cu garda simplă și trei nervuri pe lamă.

N. Šmaglij, I.T. Černjakov, *Materialy po Arheologii Severnogo Pričernomor'ja*, 6, 1970, p. 54-56, fig. 42; V. Kločko, *EurAntiq* 1, 1995, p. 130-131, fig. 33/2; V. Dergačev, Die äneolithischen und bronzezeitlichen Metallfunde aus Moldavien, *PBF XX/9*, 2002, p. 124, pl. 69/A 422.

**3. Ciutulești**, r. Florești, Rep. Moldova

Descoperit în 1961 în așezare aparținând culturii Noua. Piesă întreagă (L = 37.1 cm; l = 7.7 cm; G = 381 g), având garda cu capete inelare și trei nervuri pe lamă.

V. Kločko, *EurAntiq* 1, 1995, fig. 34/6; V. Dergačev, *PBF XX/9*, 2002, p. 42, 124, pl. 44/C

**4. Cobâlnea**, r. Șoldănești, Rep. Moldova

Fragment de tipar descoperit în așezare Noua. Se păstrează doar partea cu vârful lamei, pe care sunt vizibile trei nervuri.

V. Dergacev, *Thraco-Dacica* 12, 1991, 1-2, p. 50; idem, *PBF XX/9*, p. 42, 124, pl. 44/G 4.

**5. Dancu**, r. Hâncești, Rep. Moldova

Depozit (Dancu II) descoperit pe un platou înalt de pe terasa superioară a Prutului, într-o zonă depresionară îngustă, cu povârnișuri abrupte. Cf. relatărilor descoperitorului, obiectele erau așezate într-o anumită ordine. Printre piese se află și lama unui pumnal de acest tip (L frag = 15.5 cm, l = 5.6 cm; nervură mediană). În apropierea locului de descoperire a fost găsită și o groapă cu ceramică de tip Sabatinovka.

V. Dergacev, *Thraco-Dacica* 12, 1991, 1-2, p. 39-55; idem, *PBF XX/9*, p. 34-36, 124, pl. 30/67. Pentru discuții privind structura și caracterul votiv al depozitului vezi I. Motzoi-Chicideanu, D. Lichiardopol, *Der Bronzefund von Străoști, Kr. Prahova*, în T. Sorocanu (ed.), *Bronzefunde aus Rumänien*, PAS 10, 1995, p. 270.

**6. "Ekaterinoslav"**, Ucraina

Provine de pe teritoriul fostei gubernii Ekaterinoslav. Pumnal întreg, garda fiind cu capete inelate, lama decorată cu triunghiuri hașurate de-a lungul nervurii mediane (L = cca. 35.2 cm).

A.M. Tallgren, La Pontide préscythique après l'introduction des métaux, *Eurasia Septentrionalis Antiqua* 2, 1926, p. 199-200, fig. 109/9; O. Krivțova-Grakova, *Materialy i Issledovanija po Arheologii SSSR*, Moscova-Leningrad (St. Petersburg), 46, 1955, p. 142, fig. 34/; V. Kločko, *EurAntiq* 1, 1995, p. 133-134, fig. 34/7.

**7. Epureni**, com. Epureni, jud. Vaslui, România  
Descoperit întâmplător în 1972 în punctul "Șoldănești", pe un bot de deal interfluvial. În apropierea locului de descoperire se aflau complexe de tip "cenușar" cu omoplați crestați și fragmente ceramice atribuite culturii Noua; au mai fost găsite și fragmente ceramice aparținând Hallstatt-ului timpuriu și mijlociu.

Piesa este fragmentară, păstrându-se partea superioară a lamei, garda cu capete inelare și mânerul (L frag = 18 cm; lama cu nervură mediană).

G. Coman, C. Buzdugan, *SCIVA* 29, 1978, 1, p. 139-141, fig. 2 a-d.

**8. Ghetlova**, r. Orhei, Rep. Moldova

Descoperire izolată; piesă întreagă (L = 40.5 cm, l = 7.2 cm, G = 353 g), cu garda simplă și nervură mediană.

V. Dergačev, *PBF XX/9*, 2002, p. 40, 124, pl. 43/A.

**9. Krasnji Majak (Majaki)**, r. Kotovsk, obl. Odessa, Ucraina

Depozit de tipare; atribuit fazei târzii a culturii Sabatinovka. Tipare pentru turnarea a două pumnale cu garda simplă, unul cu nervură mediană groasă, celălalt cu trei nervuri.

V.S. Bočkarev, A.M. Leskov, Jung- und spätbronzezeitliche Gußformen im nördlichen Schwarzmeergebiet, *PBF XIX/1*, 1980, pl. 5/42, 6/43.

**10. Lozova (Lozovo)**, r. Strășeni, Rep. Moldova

Lozova II: depozit descoperit în 1969 într-o groapă la adâncimea de 0.60 m. Printre piesele depozitului se numără patru pumnale întregi (unul cu o nervură, celelalte cu câte trei nervuri pe lamă), pumnal fragmentar ce păstrează mânerul și partea superioară a lamei (lama cu nervură mediană), două lame pumnale (unul cu o nervură mediană, celălalt cu trei nervuri). La primele cinci piese se observă garda cu capete inelare (Lungimea pieselor = variază între 36.3-41.3 cm).

V. Dergačev, *PBF XX/9*, 2002, p. 37, 124, pl. 33-34, 35/17.

**11. Mahala (Magala)**, r. Sadgora, obl. Černivci (Cernăuți), Ucraina

Valvă fragmentară pentru pumnale, descoperită în așezare atribuită culturii Noua; se păstrează doar partea dinspre vârf a lamei.

V.S. Bočkarev, A.M. Leskov, *PBF XIX/1*, 1980, p. 28-29, pl. 13/113.

**12. „Moldova“ (Mogoșești?)**, România

S. Junghans, E. Sangmeister, M. Schröder, Kupfer und Bronze in der frühen Metallzeit Europas. Katalog der Analysen Nr. 985-10040, *SAM*, Berlin, 1968, p. 248-249, nr. analize 8891-8892.

**13. Novokievka**, r. Kalanchak, obl. Cherson, Ucraina  
Depozit de forme de turnat atribuit culturii Sabatinovka. Conține tipare fragmentare pentru turnarea unor pumnale cu gardă simplă și mâner plin.

Y.P. Gershkovich, V.I. Klochko, G.L. Evdokimov, *SovArch* 2, 1987, p. 142-158, fig. 6/1, 7/3-4; V. Kločko, *EurAntiq* 1, 1995, fig. 33/4.

**14. Tigheci**, r. Leova, Rep. Moldova

Tigheci II: descoperire izolată în 1989; pumnal, lama cu trei nervuri lățită mult către mijloc și vârful îngust (L = 33.4 cm, l = 7.9 cm).

V. Dergačev, *PBF XX/9*, 2002, p. 41, pl. 43/C.

**15. Voloșkoe**, r. Dnepropetrovsk, obl. Dnepropetrovsk, Ucraina

Pumnal fragmentar, cu garda simplă, lama decorată cu triunghiuri hașurate dispuse de-a lungul nervurii mediane (L = cca. 19.2 cm).

O. Krivțova-Grakova, *MLA* 46, 1955, p. 142, fig. 34/8; V. Kločko, *EurAntiq* 1, 1995, p. 131, 133, fig. 33/5.

## AN EASTERN DAGGER FROM MOLDAVIA

### Abstract

The library of the Institute of Archaeology in Bucharest preserves the drawing of a metal dagger with an openwork grip discovered somewhere in Moldavia (Romania), before the mid-1960s. The dagger was drawn by Eckehardt Schubert or Franz Schubert for the *Studien zu den Anfängen der Metallurgie* project. The chemical composition of this artefact was published in the SAM volume (1968), while the drawing of the dagger is still unpublished.

This particular bronze dagger does not exist in the collection of the Institute of Archaeology in Bucharest, nor in the collection of the National History Museum of Romania, and there is no further information about its possible location; so the drawing existing in the library of our institute probably represents the only source offering us the image of the dagger.

The drawing shows a dagger with an openwork grip, with a disc-shaped pommel, a guard with rolled ends, a wide blade with three midribs and a rounded tip. Similar pieces were found in the area between the Prut and the Dniester and in the Lower Dnieper basin. The daggers were attributed to the N-48/50 type by E.N. Černych or to the Krasnyj Majak type by V.A. Dergačev. These artefacts were status symbols, display weapons.

In an article that appeared in 1953, M. Petrescu-Dîmbovița mentioned an eastern bronze dagger with an openwork grip discovered at Mogoșești (Iași county) before the second world war and kept in a private collection in Bucharest, but an image of that dagger was never published. The present author supposes based mainly upon the description made by Petrescu-Dîmbovița that the dagger found at Mogoșești and the dagger drawn by the Schubert brothers are in fact the same.

F.O.?, Moldova ?  
 ANr.: 8891 Rumänien  
 Vollgriffdolch, Klinge (60/362) S. Junghans  
 Württembg. Landesmuseum  
 Muzeul Național de Antichități  
 al Academiei București  
 Stuttgart, Altes Schloß  
 Analyse gefertigt von:  
 Dr. M. Schröder

Fe	+
Co	0
Zn	0
Au	0
Bi	901
Ni	966
Ag	905
Sb	924
As	93
Pb	14
Sn	90

1

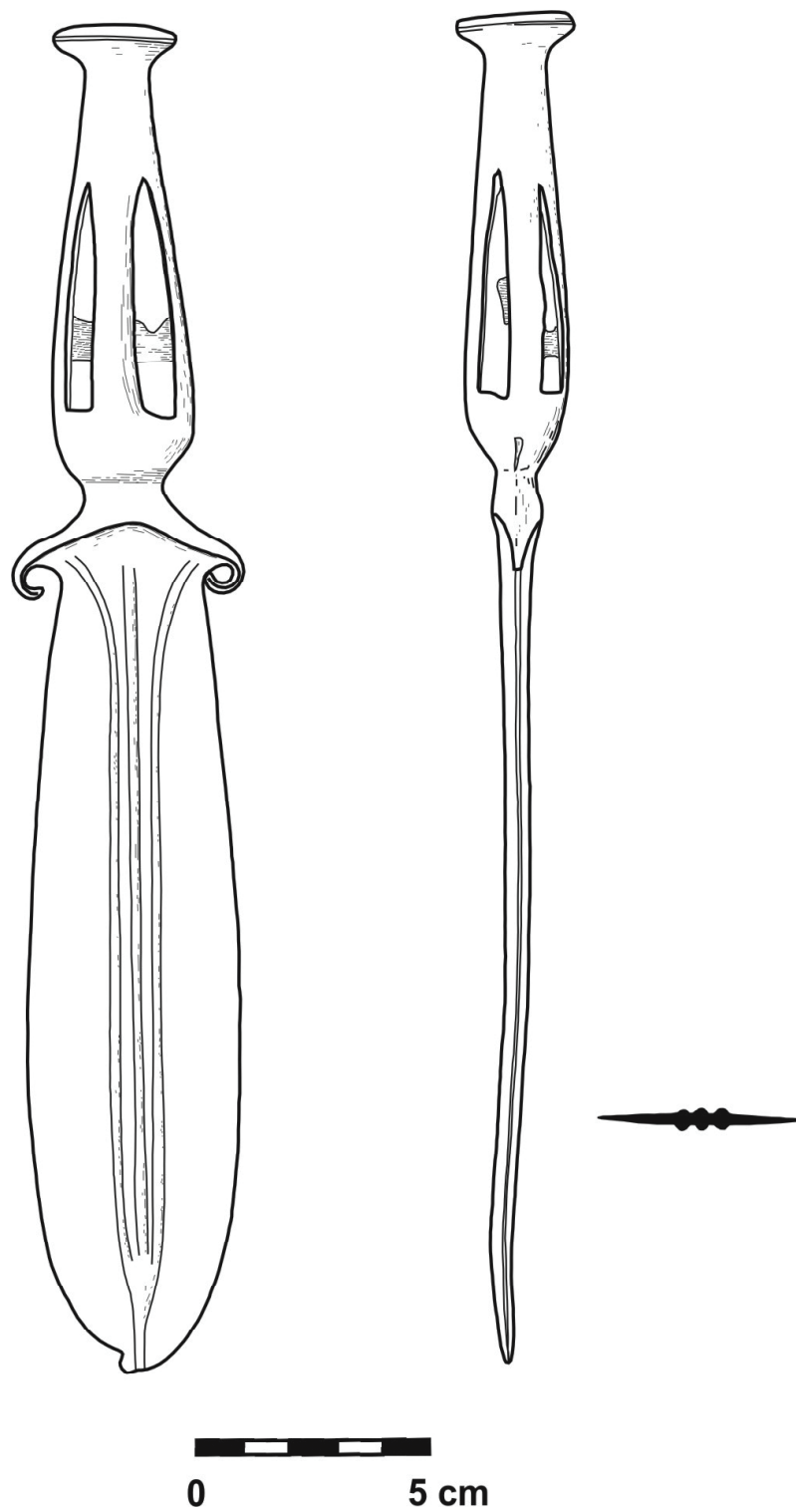
F.O.?, Moldova ?  
 ANr.: 8892 Rumänien  
 Vollgriffdolch, Griff (60/363) S. Junghans  
 Württembg. Landesmuseum  
 Muzeul Național de Antichități  
 al Academiei București  
 Stuttgart, Altes Schloß  
 Analyse gefertigt von:  
 Dr. M. Schröder

Fe	+
Co	0
Zn	0
Au	0
Bi	9012
Ni	959
Ag	905
Sb	927
As	929
Pb	34
Sn	77

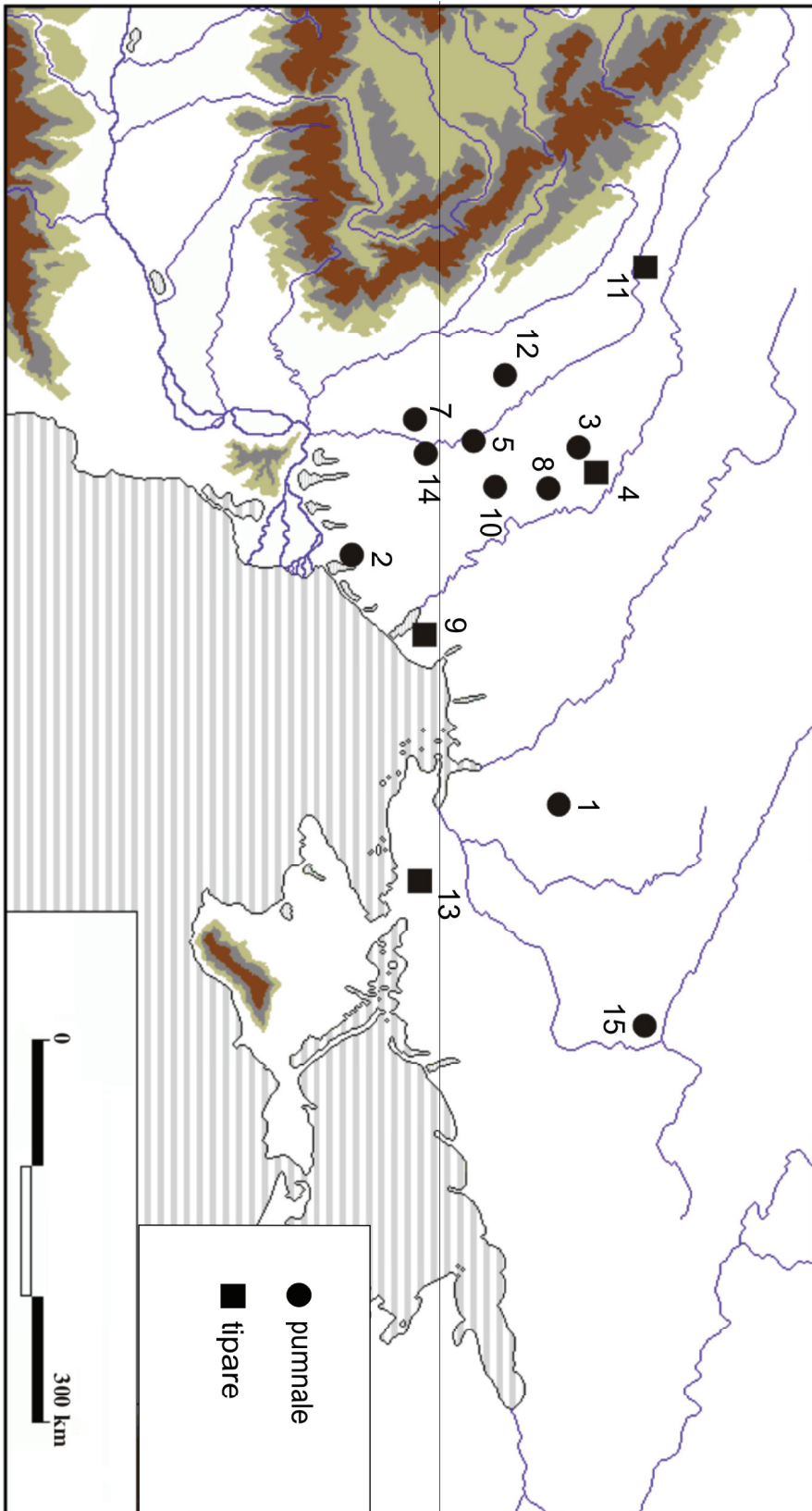
2

Zeichnung siehe ANr. 8891

Fig. 1 Compoziția chimică a pumnalului cu mâner ajurat descoperit în "Moldova": 1. lama; 2. mânerul (documentație păstrată în biblioteca Institutului de Arheologie "Vasile Pârvan").  
 Fig. 1 The chemical composition of the dagger with openwork grip discovered in "Moldavia": 1. blade; 2. hilt (documents kept in the library of the "Vasile Pârvan" Institute of Archaeology).



**Fig. 2** Pumnalul cu mâner ajurat descoperit în “Moldova” (desen realizat de Franz Schubert sau Ekehardt Schubert).  
**Fig. 2** The bronze dagger with openwork grip found in “Moldavia” (after Franz Schubert or Ekehardt Schubert).



**Fig. 3** Aria de răspândire a pumnalelor și tiparelor: 1. Antonovka, 2. Borisovka, 3. Ciutuliești, 4. Cobâlnea, 5. Dancu, 7. Epurenii, 8. Ghetlova, 9. Krasnyj Majak, 10. Lozova, 11. Mahala, 12. “Moldova” (Mogoșești ?), 13. Novokievka, 14. Tigheci, 15. Voloșkoe (necartat: 6. “Ekaterinoslav”).  
**Fig. 3** Distribution of daggers and moulds: 1. Antonovka, 2. Borisovka, 3. Ciutuliești, 4. Cobâlnea, 5. Dancu, 7. Epurenii, 8. Ghetlova, 9. Krasnyj Majak, 10. Lozova, 11. Mahala, 12. “Moldova” (Mogoșești ?), 13. Novokievka, 14. Tigheci, 15. Voloșkoe (not mapped: 6. “Ekaterinoslav”).