

MUZEUL NAȚIONAL AL BANATULUI

# ANALELE BANATULUI

Serie nouă

---

**ARHEOLOGIE  
ISTORIE**

XXVI

2018

EDITURA MEGA  
Cluj-Napoca, 2018

## OBSERVAȚII CU PRIVIRE LA PLOSCUȚELE DE PELERIN CU REPREZENTAREA SFÂNTULUI MINA, DIN EPOCA ROMANO-BIZANTINĂ, AFLATE ÎN COLECȚIA MUZEULUI NAȚIONAL AL BANATULUI

Daniela Tănase\*

*Cuvinte cheie: ploscuțel/ampullae cu reprezentarea Sfântului Mina/Menas, epoca romano-bizantină, antichități creștine.*

*Keywords: pilgrim flasks, Saint Menas, late antiquity, Christian antiquities.*

### Remarks about the Late Roman and Byzantine pilgrim flasks (ampullae) of Saint Menas from the collection of National Museum of Banat

(Abstract)

The collection of National Museum of Banat (Timișoara) had two artifacts belonging to the Coptic art, coming from the North-West Egypt. These two pilgrim flasks of Saint Menas were previously published in 1986, but a new interpretation about their provenience and their chronology is necessary, because in the scientific literature the places when the objects were discovered, Dierna (Orșova, Mehedinți county) and Porolissum (Moigrad, Sălaj county), continued to be mentioned, even the information was uncertain from the beginning.

The flasks were made from the white clay, with round shape. One piece had two handles (Inventory Number 6572), but from the second one, the narrow neck and the handles are missing (Inventory Number 36.792).

The object no 6572 (Pl.I:1a-b, Pl.II.1a-b) was probably discovered near Orșova, based on the data preserved in the Museum archives. Our researches in the archives revealed a possible donation of the task by Zsigmond Ormós, an important collector, political and cultural leader of Timiș County in the 19<sup>th</sup> century. Nevertheless, it is no certain prove that the artifact was discovered at Orșova or nearby, but it is possible.

If we can find some traces for the task no 6572 about its discovery near Danube, at Orșova, the situation is different for the task no 36.796 (which was published with the inventory number 6573) (Pl. III. 1 a-b, Pl. IV. 1 a-b). The place of discovery remains unknown, because the information published in 1986, that the object was unearthed during the archaeological researches made at Porolissum by Marius Moga (archaeologist and manager of The Museum of Banat between 1945 and 1974) is inaccurate. The archive of Marius Moga sheltered in our museum does not contain any information that the object was discovered during the archaeological researches made in 1949. Most likely, the provenance of *ampulla* no 36.796 is not Porolissum and the moment when the object arrived in the Museum collection remains unknown. It is possible that the artifact belongs to the collection accumulated before 1918 and the place of discovery could be also near Danube River (Clisura Dunării), like the other *ampulla* supposed to be discovered near Dierna-Orșova.

The chronology of the pilgrim flasks discovered in the archaeological site of Komm el-Dikka (Alexandria, Egypt) dates the two objects from the National Museum of Banat in the third stage of the workshop production in the Abu Mina Monastery, between 610 and 650. Another *ampulla* belonging to the Brukenthal Museum from Sibiu is dated in the same epoch which was considered wrong as discovered at Apulum (Madgearu 2004, 45, Anderson 2007, 228, fig. 3, 231). In the first publication the only information about the discovery was that the provenience of *ampulla* could possibly be one of the cities from the former Roman province of Dacia (Moga 2000, 430).

In conclusion, the pilgrim flasks of Saint Menas and other Coptic objects, like rush lights, discovered in the Eastern part of the Carpathian Basin, were brought here from the roads started to the Adriatic Sea. The artifacts were not particularly liked with the commerce or pilgrimage, because they could represent gifts given by Christian communities from the North of the Adriatic Sea to the local elites. In this situation, the object could not have a religious meaning that a certain Christian community wanted to have as a prove of its devotion to the Saint Menas cult. In this particularly situation, the *ampullae* were objects of prestige. In the Iron Gates zone, at Orșova, these objects arrived also from the Adriatic Sea space, but not as gifts, the flasks belonged probably to the pilgrims, maybe merchants or even Byzantine soldiers.

\* Muzeul Național al Banatului, Piața Huniade nr.1 300002  
Timișoara, e-mail: danielaetanase@yahoo.com

Reducem în atenția cercetătorilor două Robiecte de artă coptă din colecția Muzeului Național al Banatului, respectiv două ploscuțe/*ampullae*, cu reprezentarea Sfântului Mina/Menas, provenite din nord-vestul Egiptului. Cu toate că au mai fost publicate în anul 1986, considerăm necesară o repunere a lor în discuție, atât în ceea ce privește condițiile în care au ajuns în colecția muzeului timișorean, cât și cu privire la cronologia lor. Acest demers este cu atât mai necesar, cu cât în literatura de specialitate au fost preluate drept informații cu privire la locul lor de descoperire, Dierna (Orșova, jud. Mehedinți) și Porolissum (Moigrad, jud. Sălaj)<sup>1</sup>, cu toate că asupra acestui aspect planează incertitudinea încă de la publicare<sup>2</sup>.

*Însemnătatea ploscuțelor de pelerin  
în lumea antică târzie*

Ploscuțele din lut cu reprezentări de sfinți, în cazul nostru Sfântul Mina, în care se păstrau apă sau ulei sfințiți, au fost răspândite în lumea antică târzie și în zorii evului mediu din Egipt în toată Europa și în Orientul Apropiat. În acea vreme era foarte cunoscută legenda lui Mina/Menas, soldatul roman martirizat în vremea împăratului Dioclețian, în Frigia în anul 309, al cărui trup a fost purtat de două cămile până la locul unde a fost înălțată mai apoi mănăstirea Abu Mina, în partea de nord a Egiptului, relativ aproape de orașul Alexandria. Aceste mici vase de lut cu două toarte erau foarte populare ca suveniruri cu rol de ajutor și de apărare, care se cumpărau de la mănăstirea Abu Mina, cel mai prolific centru de producere a ploscuțelor de pelerin de pe teritoriul Imperiului Romano-Bizantin<sup>3</sup>.

Sfântul Mina a fost unul dintre sfinții foarte populari atât în Europa răsăriteană, cât și în cea occidentală, fiind venerat drept protector al călătorilor și al marinarilor, nu doar ca sfânt vindecător<sup>4</sup>. O primă biserică ridicată deasupra mormântului său datează de sfârșitul secolului al IV-lea, iar în timpul împăratului Zenon (474–491) s-a edificat la Abu Mina un grandios complex mănăstiresc; unele părți ale acestuia au fost abandonate în jurul anului 641, după invazia arabă, dar activitatea ecleziastică nu a încetat înainte de mijlocul secolului IX<sup>5</sup>.

Legenda sfântului este reprezentată stilizat pe aceste vase miniaturale în formă de ploscă,

răspândite în întreaga lume creștină mai ales în secolele VI-VII. Sfântul este redat de regulă îmbrăcat în tunică militară și mantie ale cărei falduri cad în ambele părți până la picioare, în zona capului sunt două cruci cu brațe egale și este înconjurat de cămile îngenuncheate. Această imagine imită un grup statuar din marmură și un mozaic pictat, ambele aflate în biserica mănăstirii Abu Mina. În iconografia Sfântului Mina, cămilele au un rol important deoarece ilustrează drumul parcurs de la locul martiriului în Frigia până în Egipt, la locul unde Mina a fost înmormântat și unde a fost edificată mănăstirea închinată lui<sup>6</sup>.

Ploscuțele erau umplute cu apă sfințită din fântâna situată în vecinătatea mormântului, care avea proprietăți miraculoase, după cum aflăm dintr-un graffito de pe zidul bisericii, scrijelit de un pelerin din Smirna<sup>7</sup>. Alți cercetători consideră că în aceste vase se putea păstra și ulei din candelile care ardeau înaintea mormântului<sup>8</sup>.

Deoarece proveneau din locurile atinse de harul unui sfânt și erau impregnate cu urmele lichidului miraculos din apropierea mormântului, ploscuțele însele dobândeau virtuțile vindecătoare pe termen nelimitat<sup>9</sup>.

Cultul Sfântului Mina s-a putut răspândi mai cu seamă în cursul secolului al VI-lea înspre Europa Centrală și Occidentală, în condițiile reconquistei împăratului Iustinian și a ocupării unor teritorii din Peninsula Italică<sup>10</sup>.

În zilele noastre, ploscuțe de pelerin cu reprezentarea Sfântului Mina se regăsesc în multe colecții muzeale sau private din întreaga lume, se comercializează inclusiv pe internet ca antichități romane sau copte, însă multe dintre acestea nu au documentat contextul de descoperire și nici nu se știe cu siguranță în ce împrejurări au ajuns să fie colecționate sau achiziționate<sup>11</sup>. Menționăm aici câteva exemple: despre o ploscuță cu reprezentarea Sfântului Mina păstrată într-un muzeu din Opava (Cehia), nu se poate spune cu exactitate dacă provine din săpăturile arheologice din orașul medieval Rychleby sau din săpături efectuate în nordul Egiptului de o misiune germană condusă de J. C. Kaufmann la începutul secolului XX<sup>12</sup>. La Muzeul

<sup>1</sup> Lambert, Pedemonte Demeglio 1994, 220; Barnea 1995, 511–512; Moga 2000, 430; Anderson 2007, 227–231.

<sup>2</sup> Benea 1986, 43, 44, nota 6.

<sup>3</sup> Anderson 2007, 224.

<sup>4</sup> Barnea 1995, 509; Zhuravlev 2012, 93, nota 8.

<sup>5</sup> Lambert, Pedemonte Demeglio 1994, 213, nota 14; Anderson 2007, 224.

<sup>6</sup> Bumbalova 2008, 567.

<sup>7</sup> Lambert, Pedemonte Demeglio 1994, 214; Barnea 1995, 509.

<sup>8</sup> Benea 1986, 46; Bumbalova 2008, 569.

<sup>9</sup> Lambert, Pedemonte Demeglio 1994, 214.

<sup>10</sup> Anderson 2007, 233.

<sup>11</sup> Lambert, Pedemonte Demeglio 1994, 221–224; Anderson 2007, 226.

<sup>12</sup> Kouřil 2002, 15–16.

Național din Sofia se află o ploscuță datată între anii 610 și 640/650, despre care se cunoaște totuși locul de descoperire – orașul Salonic<sup>13</sup>. Dintre cele două ploscuțe păstrate la Muzeul de Stat din Moscova încă de la sfârșitul secolului al XIX-lea, găsite în Crimeea la Bosporus și Chersones, doar una a fost găsită în timpul săpăturilor arheologice<sup>14</sup>.

Însă cel mai relevant este catalogul ploscuțelor cu reprezentarea Sfântului Mina, realizat în 1994, unde se poate vedea că multe dintre acestea nu au loc de descoperire<sup>15</sup>.

Această situație ilustrează totuși, pe de o parte, răspândirea ploscuțelor încă din antichitatea târzie atunci când le cunoaștem locul de descoperire, iar pe de altă parte propagarea prin intermediul comerțului cu antichități în vremurile moderne. Din ambele perspective se poate observa interesul pentru astfel de obiecte, care avea o motivație religioasă sau diplomatică în amurgul antichității, în timp ce în zilele noastre primează valoarea lor istorică și artistică.

### *Descrierea pieselor*

1. Ploscuță din lut de culoare albă, de formă rotundă, aplatizată, cu două toarte așezate în unghi drept și gura rotundă, cu buza lată și dreaptă (Fig. 1.1a-b, Fig. 2.1a-b). Pe ambele părți este decorată cu un medalion bordat de un chenar în care este înscrisă o perlură, în interiorul căruia este reprezentat Sfântul Mina în poziție de orantă, flancat de două cruci cu brațe egale, în dreptul capului. Sfântul îmbrăcat în tunică militară și mantie are la picioare două cămile îngenuncheate.

Număr de inventar Muzeul Național al Banatului: 6572.

Dimensiuni: H: 9 cm, l: 6,6 cm, D max: 6 cm, D gură: 2 cm, D toartă: 0,7 cm.

Această ploscuță a fost publicată cu numărul de inventar 6272<sup>16</sup>, însă în registrul de inventar al muzeului, această piesă este înregistrată la numărul 6572, înscris de altfel și pe piesă, la numărul de inventar 6272 fiind înregistrat un alt obiect, respectiv un "zurgălău".

2. Ploscuță de pelerin, din lut, de culoare albă, de formă rotundă, aplatizată (Fig. 3.1a-b, Fig. 4.1a-b). Pe ambele fețe este reprezentat Sfântul Mina, într-un medalion rotund înconjurat de un chenar în relief, perlat în interior. Sfântul este reprezentat

în tunică militară și mantie, în poziție de orantă, flancat de două cruci cu brațe egale în dreptul capului; are la picioare două cămile prosternate. Lipsesc gâtul, buza și toartele recipientului.

Număr de inventar Muzeul Național al Banatului: 36.792.

Dimensiuni: H: 7,3 cm, l: 6,6 cm

Ploscuța a fost publicată cu numărul de inventar 6573<sup>17</sup>, însă în colecția muzeului la acest număr de inventar este înregistrat un "vas miniatură", ulterior fiind menționat în registru faptul că a fost descoperit la Vărădia (jud. Caraș-Severin) în 1877 și la rubrica observații s-a consemnat numărul de inventar valabil înainte de 1918. Pe ploscuță s-au găsit trei cifre greu lizibile (5? pentru ordinul miilor, 6 pentru ordinul zecilor și 9 pentru ordinul unităților; cifra pentru ordinul sutelor este total ilizibilă), și nici o urmă de la scrierea numărului de inventar 6573. Dată fiind această situație, în anul 2009 obiectul a fost reinventariat, acesta primind numărul de inventar 36.792.

Se cuvine amintit aici faptul că în 1995, Ion Barnea menționează pentru piesa de la poziția 1 (Fig. 1.1a-b, Fig. 2.1a-b) numărul de inventar 62772<sup>18</sup>, iar pentru piesa de la poziția 2 (Fig. 3.1a-b, Fig. 4.1a-b) numărul de inventar 6573<sup>19</sup>.

### *Problema locului de descoperire*

În actualul registru de inventar la numărul 6572, înregistrat în 18 martie 1963, este menționată doar denumirea obiectului, "flacon", fără nici o altă informație cu privire la locul de descoperire.

Despre această piesă (Fig. 1.1a-b, Fig. 2.1a-b) s-a afirmat că provine probabil din zona anticei Dierna, sursa menționată fiind arhiva istorică a muzeului<sup>20</sup>.

În primul registru de inventar al muzeului, registrul I, utilizat în perioada 1872–1933, la poziția 3744 din anul 1909<sup>21</sup> este menționat un vas mic din lut cu două toarte, turtit, donat de Zsigmond Ormós<sup>22</sup>, însă nu este amintit locul de descoperire. La numere de inventar situate înainte de numărul

<sup>17</sup> Benea 1986, 45, foto 1.

<sup>18</sup> Barnea 1995, 510.

<sup>19</sup> Barnea 1995, 511.

<sup>20</sup> Benea 1986, 43, nota 5.

<sup>21</sup> În anul 1909 toate obiectele lipsite de număr de inventar, lăsate moștenire, donate sau achiziționate în anii precedenți, au fost înregistrate și numerotate: Berkeszi 1910, 171; Medeleț, Toma 1997, 90.

<sup>22</sup> Zsigmond Ormós (1813 – 1894) a fost una dintre personalitățile marcante ale comitatului Timiș, un colecționar rafinat și totodată unul dintre fondatorii Societății de Istorie și Arheologie a Ungariei de Sud, în 1872, devenită ulterior Muzeul Banatului. Colecțiile sale care cuprindeau obiecte de

<sup>13</sup> Bumbalova 2008, 568.

<sup>14</sup> Piesa de la Chersones: Zhuravlev 2012, 91 și nota 1; 92, fig.1–2 și nota 2.

<sup>15</sup> Lambert, Pedemonte Demeglio 1994, 219–224

<sup>16</sup> Benea 1986, 45, foto 2.

3744, respectiv 3648 și 3649, sunt înscrise câteva antichități romane descoperite la Orșova, donație a aceluiași colecționar, însă nu putem stabili vreo legătură cu acestea. Aceasta este singura mențiune din registrele mai vechi susceptibilă de a fi pusă în legătură cu ploscuțele de pelerin cu reprezentarea Sfântului Mina. În continuare, rămâne incert faptul că ploscuța cu două toarte a fost descoperită la Orșova, dar este foarte posibil să fi făcut parte din colecția donată de Zsigmond Ormós, mai ales că pe ea se păstrează urme de la adezivul timbrelor aplicate pe piese în perioada de dinainte de 1918.

Din păcate, nu putem ști dacă Zsigmond Ormós ar fi putut cumpăra ploscuța cu cele două toarte de la anticari, direct de la descoperitori, ori dacă i-a fost dăruită. Interesul său pentru antichități era binecunoscut în epocă, însă doar achiziționarea de monede a fost de regulă consemnată în scrierile sale sau în publicațiile în care era oglindită activitatea sa ca personalitate politică și culturală. Știm dintr-o publicație că a achiziționat monede romane în timpul unei excursii la Ráma (antica Lederatae, azi Ram, Serbia), de pe malul nordic al Dunării<sup>23</sup>. Într-o relatare a unei călătorii întreprinse la cetatea Kubin (în antichitate Contramargum, azi Kuvin, Serbia) și Viminacium (azi Stari Kostolac, Serbia), publicată de Ormós însuși, aflăm că a achiziționat monede medievale maghiare găsite în Kuvin și a intenționat să achiziționeze monede romane și podoabe de la Viminacium aflate în colecții particulare, însă nu s-a înțeles la preț cu proprietarii<sup>24</sup>. Totuși, cu prilejul acestei excursii, colecția sa s-a îmbogățit cu monede antice<sup>25</sup>, precum și cu diverse antichități din epoca romană descoperite la Viminacium pe care le-a donat muzeului din Timișoara<sup>26</sup>. În călătoriile întreprinse cu scopul de a efectua săpături arheologice, cum sunt cele amintite deja sau în alte localități din comitatul Timiș<sup>27</sup>, a fost asistat de persoane pe care le denumește arheologi cum este Péter Despinits<sup>28</sup>, originar din Kuvin, judecător la Budapesta, de fapt arheolog și numismat amator, cu care a purtat o amplă corespondență legată de achiziționarea de monede și care îl însoțea frecvent

artă de mare valoare, dar și obiecte arheologice, le-a lăsat moștenire muzeului: Miklóšik 2013, 110–113.

<sup>23</sup> Böhm 1877, 171.

<sup>24</sup> Ormós 1878, 4, 12, 14–18.

<sup>25</sup> Ormós 1878, 21.

<sup>26</sup> Conform primului registru de inventar, din perioada 1872–1933.

<sup>27</sup> Despre o călătorie proiectată la Sidovia/Jidovia (anticul castru Berzobis, azi Berzovia, jud. Caraș-Severin) anulată din cauza vremii nefavorabile: vezi Milletz 1876, 35.

<sup>28</sup> Ormós 1878, 6.

în excursiile sale. Despinits a fost cel care i-a procurat monede și diverse obiecte de pe piața de antichități, de la frații Egger, anticari cu prăvălii la Budapesta și Viena sau de la anticarul Sternberg din Budapesta<sup>29</sup>.

Ormós a întreprins o serie de călătorii la Orșova cu diverse misiuni oficiale datorită funcțiilor sale de prim vicecomite și comite de Timiș, inclusiv pentru a supraveghea lucrările de construcție ale căii ferate și ale unor clădiri oficiale. Aceste informații le cunoaștem din jurnalele sale rămase nepublicate și din corespondența sa cu diverși cunoscuți din Orșova care i-au vândut sau dăruit obiecte pentru colecțiile sale<sup>30</sup>. Un episod relevant pentru implicarea sa în recuperarea obiectelor provenite din diverse săpături s-a desfășurat în anul 1866 la Băile Herculane, când a intrat în posesia unui tezaur de monede romane găsit cu ocazia reconstruirii grajdurilor poștei imperiale<sup>31</sup>. Așadar, există posibilitatea ca Ormós să fi primit sau achiziționat obiecte arheologice descoperite la Orșova între care și ploscuța cu reprezentarea Sfântului Mina.

Deși am cercetat arhiva sa, am găsit prea puține informații despre cumpărarea unor antichități, în listele concepute de colecționar găsim de regulă informații cu privire la costurile legate de achiziționarea unor tablouri sau a unor obiecte de artă decorativă. Probabil că obiectele provenite din săpături, altele decât monedele, le primea sau le cumpăra cu o sumă infimă, care nu merita să fie consemnată<sup>32</sup>.

Dacă pentru ploscuța cu numărul de inventar 6572 s-au găsit indicii care ar putea-o plasa în zona Dunării, la Orșova, pentru cea cu gâtul și toartele rupte, număr de inventar 36.796 (publicată cu numărul de inventar 6573), locul de descoperire rămâne în continuare complet necunoscut. În studiul său din 1986, Doina Benea avansa ideea potrivit căreia piesa ”ar proveni din săpăturile de la Porolissum din anii 1945–1947” ca sursă fiind citată Ortansa Radu<sup>33</sup>, muzeografă la Muzeul Banatului între anii 1956–1984.

În registrul de inventar, la numărul 6573, a

<sup>29</sup> Mulțumesc pentru informații doamnei Ilona Miklóšik, istoric de artă, care a cercetat în detaliu fondul documentar Zsigmond Ormós aflat la Arhivele Naționale – Direcția Județeană Timiș și în arhiva Muzeului Național al Banatului. Din corespondența între Ormós și Despinits: Arhivele Naționale–Direcția Județeană Timiș, fond Ormós 131, dosar 778, scrisoarea nr. 5, de la Budapesta, 30 ian. 1879, fila 18.

<sup>30</sup> Informație Ilona Miklóšik. Vezi și Kakucs 2013, 170.

<sup>31</sup> Timoc 2010, 186–187.

<sup>32</sup> Informație Ilona Miklóšik: Arhivele Naționale–Direcția Județeană Timiș, Fond Ormós, dosar 205, fila 6.

<sup>33</sup> Benea 1986, 44, nota 6.



fost scris inițial, în 18 martie 1963, că este un ”vas miniatură”, fără a se da alte detalii, ulterior fiind adăugat locul de descoperire și vechiul număr de inventar, după cum am relatat mai sus. La o privire mai atentă se poate observa că diferă cerneala cu care a fost consemnată denumirea piesei și informațiile despre locul și anul descoperirii și trimiterea la registrul I al muzeului. Astfel că, avem de-a face cu un caz în care s-a înlocuit la un moment dat piesa înregistrată inițial. Nu este exclus, deși am arătat mai sus ce cifre sunt pe piesă, ca la poziția 6573 să fi fost consemnată de fapt ploscuța înregistrată azi la numărul de inventar 36.796, dar chiar și în acest caz, la locul de descoperire nu era scris nimic.

Așadar, în 1963 a fost înregistrat un ”vas miniatură”, fără a se menționa că provine de la Porolissum. Acest fapt este curios, deoarece Ortansa Radu înscria piesele în registrul de inventar al muzeului în acea vreme și dacă deținea informația cu privire la locul de descoperire, pe care i-ar fi oferit-o Doinei Benea în anii ’80, ar fi trebuit să o fi consemnat încă de atunci. În aceste circumstanțe, se pune întrebarea de unde a apărut ideea provenienței de la Porolissum a unei piese aflate în muzeul din Timișoara? Cel mai probabil aceasta are legătură cu activitatea arheologului Marius Moga, director al Muzeului Banatului între 1945 și 1974. Acesta a efectuat săpături la Porolissum, dar nu între anii 1945 și 1947, ci doar în 1949, după cum aflăm din jurnalul său păstrat în arhiva Muzeului Național al Banatului<sup>34</sup>. Nicăieri în fondul documentar Marius Moga nu există vreo informație din care să reiasă faptul că această ploscuță cu reprezentarea Sfântului Mina a fost găsită în timpul cercetărilor sale de la Porolissum.

Situația din arhiva documentară a Muzeului Național al Banatului este confirmată de raportul întocmit de Marius Moga și colaboratorii săi despre săpăturile arheologice desfășurate în vara anului 1949, unde nu se menționează niciunde că s-ar fi descoperit obiecte databile în epoca romano-bizantină<sup>35</sup>. Ulterior, într-o carte despre mărturiile arheologice paleocreștine din România, Nicolae Gudea afirmă despre această piesă că ”Ion Barnea mi-a comunicat că locul de descoperire e cam nesigur, dar descoperirea e posibilă”<sup>36</sup>. Același autor a afirmat într-o lucrare recentă că locul de descoperire nu este precizat, iar ploscuța ar fi ajuns la muzeul din Timișoara adusă de Marius Moga în

1949, cu prilejul participării la săpăturile arheologice de la Porolissum<sup>37</sup>. Așadar, locul în care a fost găsită ploscuța fără toarte rămâne în continuare sub semnul incertitudinii.

Tot de la Porolissum se pare că ar mai proveni obiecte de artă coptă, datate în secolele V-VI, adăpostite în prezent la Muzeul Județean de Istorie și Artă Zalău<sup>38</sup>. Însă acestea, înainte de a ajunge în muzeu, au făcut parte din colecții particulare, așadar nu există informații certe cu privire la contextul și locul lor de descoperire, iar faptul că ar fi fost găsite la Porolissum este mai degrabă presupus și nu neîndoielnic.

Mai adăugăm aici faptul că deși s-au făcut numeroase cercetări arheologice în regiunea anticului Porolissum, nu s-au găsit nici un fel de obiecte care să se dateze pe parcursul secolelor IV-VI/VII<sup>39</sup>, așadar să fie contemporane cu anticitățile creștine presupuse a proveni de aici.

Cel mai probabil, ploscuța cu numărul de inventar 36.796 nu provine de la Porolissum, iar modul în care a ajuns în posesia muzeului din Timișoara rămâne o necunoscută. Absența altor surse de informare conduc spre ipoteza că nu se cunoaște locul de descoperire și este foarte posibil să fi fost colecționată încă dinainte de 1918 și să fi rămas neinventariată. Nu este exclus să provină tot din regiunea de Clisură a Dunării, la fel ca ploscuța presupusă a fi din zona Diernei.

Incertitudinea în privința locului de descoperire nu planează doar asupra pieselor din colecția Muzeului Național al Banatului, ci și asupra unei ploscuțe de pelerin aflată la Muzeul Național Brukenthal din Sibiu, provenită probabil din sudul Transilvaniei<sup>40</sup>. De notat aici că despre aceasta s-a afirmat recent că ar fi fost găsită la Apulum (Alba Iulia)<sup>41</sup>, deși Vasile Moga avansează drept probabilă descoperirea sa într-una dintre așezările intracarpatiche ale fostei provincii Dacia, fără a preciza care dintre ele<sup>42</sup>.

Așadar, pentru toate cele trei ploscuțe din Banat și Transilvania, aflate în colecțiile muzeelor din Timișoara și Sibiu, nu se cunoaște contextul de descoperire și doar piesa cu numărul de inventar 6572 de la Muzeul Național al Banatului pare să fi fost găsită în zona Dunării, la Orșova.

De regulă, ploscuțe de pelerin au fost descoperite în provinciile Imperiului Romano-Bizantin

<sup>34</sup> Nr. inv. Muzeul Național al Banatului – 23.167.

<sup>35</sup> Moga *et alii* 1950, 131–135.

<sup>36</sup> Gudea – Ghiurco 2002, 199. Despre incertitudinea descoperirii unui număr mare de anticități creștine la Porolissum, vezi și Stanciu 2018, 314, nota 23.

<sup>37</sup> Gudea 2016, 50.

<sup>38</sup> Gudea – Ghiurco 2002, 144–146, 175, 195.

<sup>39</sup> Stanciu 2018, 314, nota 23.

<sup>40</sup> Moga 2000, 429–430.

<sup>41</sup> Madgearu 2004, 45; Anderson 2007, 228, fig.3; 231.

<sup>42</sup> Moga 2000, 430.

atât în contexte funerare, în morminte și cripte, cât și în edificii publice și în clădiri care au aparținut unor persoane particulare de rang înalt, personaje ecleziastice sau funcționari<sup>43</sup>. Găsirea lor în morminte relevă importanța efectuării pelerinajului la mănăstirea Sfântului Mina pentru persoana înhumată<sup>44</sup>.

În Peninsula Balcanică, ploscuțe de pelerin produse în Asia Mică și nu de tipul celor cu reprezentarea Sfântului Mina au fost găsite în fortificații ale orașelor. Astfel, la Sliven (Bulgaria) în preajma unui turn și într-o clădire ce servea drept magazie, adosată zidului de apărare, iar la Caričin Grad (Serbia) în preajma unui turn de poartă, acestea au apărut în contexte databile la sfârșitul secolului VI – începutul secolului VII<sup>45</sup>. Contextele arheologice sunt relevante pentru modul în care erau folosite de regulă aceste vase miniaturale umplute cu apă sau ulei sfințiți. Cel mai probabil, ele erau apreciate pentru rolul lor apotropaic în primul rând de către militari, după cum putem deduce din descoperirea lor în apropierea construcțiilor cu rol de apărare din siturile arheologice amintite mai sus. În condițiile repetatelor invazii ale barbarilor din preajma anului 600, acestea par a fi o dovadă materială a etalării simbolurilor creștine la zidurile orașului pentru a evita atacul sau a proteja împotriva atacatorilor<sup>46</sup>.

Desigur că pentru ploscuța presupusă a fi fost găsită la Orșova nu putem susține că ar proveni din vreo fortificație, ci doar că ea ar putea fi legată de prezența bizantinilor în regiunea Porților de Fier la începutul secolului VII. O prezență militară pe limesul dunărean este presupusă până în jurul anului 620, când împăratul Heraclius retrage trupele din partea europeană a imperiului pentru a le muta pe frontul de răsărit contra perșilor, fapt care coincide cu încetarea aprovizionării cu grâne din Egipt<sup>47</sup>.

#### *Problema cronologiei ploscuțelor cu reprezentarea Sfântului Mina*

Ploscuțele de pelerin din colecția muzeului din Timișoara au fost încadrate în secolele V-VI<sup>48</sup>. De o încadrare cronologică largă beneficiază și piesa de la muzeul din Sibiu care a fost datată în secolele IV-VI<sup>49</sup>.

Săpăturile arheologice realizate de către arheologi polonezi în Egipt la situl Komm el-Dikka din Alexandria, au prilejuit realizarea cronologiei și tipologiei ploscuțelor cu reprezentarea Sfântului Mina, produse în atelierele mănăstirii Abu Mina situată la aproximativ 45 km nord-vest de orașul modern. Producția lor s-a desfășurat pe parcursul a două secole între anii 480–650, respectiv între domnia împăratului Zenon, când a luat amploare cultul Sfântului Mina, și cucerirea arabă a Egiptului<sup>50</sup>.

Astfel, producția ploscuțelor a luat avânt în ultima treime a secolului al V-lea. Între anii 480–560 (prima perioadă de producție), Sfântul Mina a fost reprezentat în poziție de orantă, înconjurat de un chenar în formă de cunună de lauri sau de texte de binecuvântare în limba greacă. Apoi, în perioada a II-a, între anii 560–610, reprezentările se diversifică, dar în același timp respectă o schemă: pe unele recipiente Sfântul Mina are capul înconjurat de o aureolă, pe altele este înconjurat de un chenar în formă de panglică, iar pe cea de-a doua față apare în mod frecvent o cruce înconjurată de o cunună de lauri; capul personajului este flancat de două cruci mici, iar la picioare sunt prosternate două cămile. Mai apoi, între anii 610 și 650 (perioada a III-a), reprezentarea convențională constă în redarea schematizată, pe ambele fețe ale ploscuței, a Sfântului Mina în poziție de orantă, cu capul flancat de două cruci cu brațe egale, cu două cămile prosternate la picioare și înconjurat de un chenar profilat care are o perlură în interior. De remarcat este și faptul că întotdeauna cămila din partea stângă este mai mică decât cămila din partea dreaptă, iar de regulă crucea din partea stângă a personajului este reprezentată oblic, în timp ce cea din dreapta este verticală; totodată capul are trăsături negroide<sup>51</sup>. Mai există o perioadă de tranziție, între anii 600–620, în care sunt combinate reprezentări schematizate din perioada anterioară (560–610), respectiv crucea înconjurată de lauri sau Sfântul Mina înconjurat de un chenar din frunze de laur și cele canonice în ultima perioadă de producție (610–650), respectiv Sfântul Mina înconjurat de un chenar perlat sau reprezentarea sfântului pe ambele fețe ale ploscuței<sup>52</sup>.

În lumina cronologiei făcute de Zsolt Kiss, ploscuțele din colecția Muzeului Național al Banatului se datează în cea de-a treia fază de producție a atelierelor de la mănăstirea Abu Mina, respectiv între

<sup>43</sup> Anderson 2004, 85.

<sup>44</sup> Kristensen 2012, 113–114.

<sup>45</sup> Metzger 1984, 158; Shtereva 1999, 85; Anderson 2004, 86–88.

<sup>46</sup> Anderson 2004, 88.

<sup>47</sup> Curta 2006, 164.

<sup>48</sup> Benea 1986, 47–48. Este menționată și datarea în secolele IV-VI: Benea 1986, 44.

<sup>49</sup> Moga 2000, 430.

<sup>50</sup> Kiss 1989, 16–18; Zhuravlev 2012, 93.

<sup>51</sup> Kiss 1989, 16–18; Lambert, Pedemonte Demeglio 1994, 214.

<sup>52</sup> Kiss 1989, 16–18; Krampfl 2007, 158, fig.15.

anii 610–650. În aceeași perioadă pare să se dateze și piesa din Muzeul Național Brukenthal.

### *Răspândirea ploscuțelor de pelerin*

Ploscuțele cu reprezentarea Sfântului Mina au o arie largă de răspândire, chiar și în condițiile în care nu sunt foarte numeroase piesele pentru care cunoaștem contextul de descoperire. În regiunea Dunării Mijlocii, cea mai nordică este o descoperire din Slovacia, păstrată la muzeul din orașul Trnava și care se datează în perioada 560–610<sup>53</sup>. Între 600–620 se datează ploscuța de la Szombathely/Savaria (Ungaria), care împreună cu exemplarele descoperite la Carnuntum (Austria), Ljubljana/Emona (Slovenia) și Aquilea (Italia) ne indică perindarea negustorilor din Bizanț pe drumul chihlimbarului<sup>54</sup>.

Ploscuțe pe care este redat Sfântul Mina au fost descoperite pe coastele Adriaticii și ale Mării Negre, dar nu și în interiorul Peninsulei Balcanice. Dacă prezența acestora în aceste spații este explicabilă prin contactul maritim între Alexandria și Marea Adriatică sau Marea Neagră, dar și între cele două mări, mai greu se poate explica pătrunderea lor în interiorul bazinului carpatic, în teritoriile controlate de avari. O posibilă explicație a răspândirii poate fi pelerinajul: dar ele sunt o raritate, inclusiv acolo unde exista o comunitate creștină asociată cu politica imperială, în regiunea Keszthely (Ungaria)<sup>55</sup>. Astfel că, din această perspectivă, devine cu atât mai interesantă descoperirea lor în Transilvania și Banat.

Însă, existența unei legături între distribuția ploscuțelor cu reprezentarea Sfântului Mina și itinerariile de pelerinaj este greu de dovedit, deoarece acestea sunt mai degrabă presupuse în zona continentală a Balcanilor, doar coasta Mării Negre pare să fi fost în zona marginală a acestora, deși unul dintre drumurile posibile de pelerinaj trece și pe la Dunărea Mijlocie<sup>56</sup>. De altfel, ipoteza pelerinajului la mănăstirea Abu Mina din Egipt a unor locuitori din regiunile în care au fost găsite ploscuțe cu reprezentarea sfântului este văzută diferit de cercetători, în timp ce pentru cele din Crimeea (date în cea de-a doua jumătate a secolului VI–prima jumătate a secolului VII) aceasta este acceptată<sup>57</sup>, pentru cea din Slovacia, este respinsă categoric<sup>58</sup>. Aceste păreri

opuse sunt explicabile deoarece nu contează numai existența unor comunități de creștini în teritoriile respective, ci și statutul acestora în raport cu imperiul. În Crimeea ființa orașul Chersonesos aflat sub stăpânire bizantină, iar Slovacia de astăzi era parte a kaganatului avar<sup>59</sup>.

Faptul că produse din Imperiul Romano-Bizantin au ajuns în spațiul nord-dunărean a fost pus pe seama comerțului cu sare, în acest context fiind posibilă inclusiv pătrunderea și răspândirea creștinismului înspre Transilvania prin clericii de mir ori monahi. Ploscuțele cu reprezentarea Sfântului Mina ar fi ajuns pe continentul european pe filieră italică sau dalmată, Dalmația fiind o provincie în care cultul său era foarte popular<sup>60</sup>. Într-adevăr, pe coasta dalmată s-au descoperit ploscuțe cu reprezentarea Sfântului Mina, databile în secolul al VI-lea, încă de la începutul secolului XX<sup>61</sup>, dar majoritatea celor provenite din regiunea Mării Adriatice sunt din secolul VII<sup>62</sup>, așadar după întreruperea oricăror legături comerciale cu ținuturile de la nord de Dunăre.

Cu privire la căile prin care au pătruns aceste ploscuțe și alte obiecte de origine coptă la vest de Carpați, s-a considerat că puteau veni și dinspre Dobrogea prin sudul Moldovei și pasurile din Carpații răsăriteni<sup>63</sup>. Această supoziție a fost formulată în condițiile în care pe teritoriul Scythiei Minor au fost găsite ploscuțe cu reprezentarea Sfântului Mina la Capidava și Tomis<sup>64</sup>.

În opinia noastră, trebuie disociată situația ploscuțelor din Dobrogea de cea a celor din zona carpatică. În timp ce ploscuțele din Banat și Transilvania se datează cu siguranță în prima jumătate a secolului VII, pentru cele de la Capidava (una) și Tomis (trei) s-a propus datarea în secolele V–VI<sup>65</sup>. La o privire mai atentă, cel puțin una dintre ploscuțele de la Tomis pare să se dateze în prima jumătate a secolului VII, deoarece decorul său corespunde schemei de reprezentare a Sfântului Mina, utilizată după anul 600<sup>66</sup>. Prezența lor în spațiul dobrogean

<sup>53</sup> Krampl 2007, 140, fig.2; 151.

<sup>54</sup> Kádár 1995, 886–887.

<sup>55</sup> Curta 2011, 304, 305, inclusiv fig. 2 – harta răspândirii ploscuțelor de lut în bazinul carpatic și regiunile din vecinătate.

<sup>56</sup> Lambert, Pedemonte Demeglio 1994, 210, fig.1.

<sup>57</sup> Zhuravlev 2012, 92, fig.1–2; 94.

<sup>58</sup> Krampl 2007, 150.

<sup>59</sup> Recent, Jozef Zábajník a susținut că doar sud-vestul Slovaciei a fost sub stăpânirea kaganatului avar. Vezi: Zábajník 2015, 35–41.

<sup>60</sup> Benea 1986, 42, 47–48. Pentru comerț ca principală cale de difuzare a obiectelor creștine, vezi și Stanciu 2018, 319, nota 36, cu bibliografia.

<sup>61</sup> Bulić 1904, 14–17.

<sup>62</sup> Anderson 2007, 232.

<sup>63</sup> Barnea 1995, 514; Anderson 2007, 227.

<sup>64</sup> Barnea 1995, 509.

<sup>65</sup> Barnea 1979, 29; Barnea 1995, 509.

<sup>66</sup> Barnea 1979, Pl. 101. I. Barnea ilustrează doar una dintre ploscuțe, dar susține că pe toate cele provenite de la Tomis apare reprezentarea Sfântului Mina. Nu se cunoaște contextul



ar putea fi explicată prin intermediul pelerinajului la mormântul sfântului din Egipt, deoarece provin de pe teritoriul unei provincii a imperiului. Pe de altă parte însă, aceasta poate fi și o consecință a contactelor comerciale directe dintre Scythia Minor și Egipt care implicau venirea pe coasta Mării Negre a unor persoane originare din nordul Africii, fapt dovedit și de alte descoperiri, precum un fragment de piatră funerară de la Tomis care menționează un negustor de vinuri din Alexandria<sup>67</sup>. Aceste persoane puteau să fie adepți ai cultului Sfântului Mina și să poarte cu ei ploscuțele pentru apărarea de primejdii în timpul călătoriei. Sugestivă în acest sens este și descoperirea unei ploscuțe cu reprezentarea Sfântului Mina la Istanbul, în portul lui Theodosius, unde se aduceau anual grâne din Egipt<sup>68</sup>.

În schimb, în Transilvania ploscuțe cu reprezentarea Sfântului Mina și alte obiecte creștine produse în nordul Africii, cum ar fi opașele, este posibil să fi ajuns mai degrabă dinspre nord-estul Mării Adriatice, fără a avea neapărat vreo legătură cu comerțul sau cu pelerinajul. De subliniat este că acestea nu au fost găsite și în partea centrală a kaganatului avar, între Dunăre și Tisa, ca să marcheze astfel eventuale itinerarii negustorești. De aceea, s-a presupus că ar putea fi văzute drept daruri ale comunităților creștine din Slovenia de azi, către elitele locale din Transilvania, fiind apreciate pentru simbolismul lor, chiar dacă aici nu existau comunități creștine bine organizate în felul celor din regiunea Keszthely (Ungaria) și zona montană a Sloveniei<sup>69</sup>. Cu alte cuvinte, nu pot fi considerate drept piese pe care o comunitate creștină coagulată să-și fi dorit să le procure de la mare distanță ca o consecință a cultului pentru Sfântul Mina, ci mai curând bunuri de prestigiu.

Însă această ipoteză a darurilor între elite a fost fundamentată pe presupusa concentrare a anticlăturilor creștine la Porolissum, a căror descoperire în zonă se dovedește de fapt incertă la o privire mai atentă, de unde apare și riscul unor interpretări eronate<sup>70</sup>.

Cu toate aceste rezerve, ipoteza nu este de abandonat, dar se pune întrebarea motivației de a se

lor de descoperire, o piesă fiind în colecția Muzeului Național de Antichități, azi Institutul de Arheologie "Vasile Pârvan" din București, iar celelalte două într-o colecție particulară din București. Vezi: Barnea 1979, 238.

<sup>67</sup> Barnea 1995, 510. Amintim aici și monedele emise de către monetăria din Alexandria descoperite pe teritoriul Dobrogei: Gândilă 2016, 143–147.

<sup>68</sup> Sodini 2011, 92.

<sup>69</sup> Curta 2011, 313.

<sup>70</sup> Stanciu 2018, 318–319, nota 36.

face daruri diplomatice între elitele din Slovenia și cele din Transilvania. Un posibil răspuns poate fi pus în legătură cu una dintre ocupațiile principale ale locuitorilor din zona montană, creșterea animalelor, care poate arăta o pendulare a turmelor, dar care presupunea și un consum ridicat de sare; aceasta putea fi procurată din partea de est a bazinului carpatic, bogată în acest zăcământ. Adică este posibil ca accesul la sare să nu se fi făcut prin intermediul unor comercianți, ci printr-o relație directă cu elitele locale.

Se presupune că a existat o exploatare a sării în regiunea vestică a bazinului Transilvaniei, pe direcția nord-sud, de la Ocna Dej, Turda și Ocna Mureș până la Ocna Sibiului, inclusiv în secolele VII–VIII, mărturie în acest sens fiind situarea necropolelor de la Noșlac și Unirea-Vereșmort aproape de salina Ocna Mureș, precum și a celor care aparțin de grupul Gâmbaş aflate în zona salinelor dintre Arieș și Târnava<sup>71</sup>. Poate că așa se explică descoperirea ploscuței aflată azi în colecția muzeului din Sibiu, ca dar al comunităților creștine din nordul Mării Adriatice pentru elitele din Transilvania care gestionau zăcămintele de sare.

Așadar, la răspândirea ploscuțelor cu reprezentarea Sfântului Mina puteau contribui atât apartenența la religia creștină, cât și motivațiile economice și politice, care diferă de la o regiune la alta. Cu alte cuvinte, atunci când le cunoaștem locul de descoperire, prezența lor trebuie interpretată în funcție de relațiile economice, politice și concepțiile religioase ale populațiilor de pe acele meleaguri.

Se mai cuvine să amintim faptul că în Transilvania, în apropierea orașelor romane de odinioară, au fost documentate arheologic opașe cu însemne creștine produse în nordul Africii și în partea de vest a bazinului mediteranean. Aceste obiecte sunt socotite drept dovezi ale propagandei religioase a Imperiului Bizantin<sup>72</sup>. Unele dintre opașe se datează și în secolele VI–VII<sup>73</sup>, astfel că pot fi contemporane cu ploscuțele de pelerin.

Opașele de origine africană au fost aduse pe coastele Mării Adriatice pe cale maritimă prin intermediul comerțului sau chiar al transportului de *annonă*, în timp ce ploscuțele cu reprezentarea Sfântului Mina au fost aduse de pelerini<sup>74</sup>. Însă, din regiunea Mării Adriatice atât opașele, fie ele

<sup>71</sup> Horedt 1982, 16–18.

<sup>72</sup> Harhoiu 2004, 151.

<sup>73</sup> Diaconescu 1995, 272, 278–285; Harhoiu 2004, 158. Pentru o discuție detaliată cu privire la semnificația descoperirii opașelor, vezi: Curta 2017, 167–169; Măgureanu 2017, 36–37.

<sup>74</sup> Curta 2017, 170, 177, 223.

africane sau asiatice, cât și ploscuțele au ajuns în bazinul carpatic mai degrabă ca daruri și nu ca o consecință directă a pelerinajului<sup>75</sup>. De notat aici este și faptul că în regiunea extracarpatică a României nu a fost documentată până azi descoperirea vreunei ploscuțe, iar opaițul de producție siro-palestiniană găsit într-o necropolă de inhumăție din secolul VI de la Ploiești-Bereasca (jud. Prahova) este venit dinspre Transilvania<sup>76</sup>, astfel că nu poate fi acceptată ipoteza ajungerii acestor obiecte în bazinul carpatic dinspre Marea Neagră.

În lumina celor expuse, pare destul de neobișnuită prezența ploscuței în zona Orșovei la începutul secolului VII (Fig. 1.1a-b, Fig. 2.1a-b) și ne întrebăm în ce măsură această piesă poate fi asociată cu descoperirile de opaițe din epoca romano-bizantină în regiunea Porților de Fier, provenite mai ales din localități situate la sud de fluviu<sup>77</sup>. Se știe că prin intermediul transporturilor de *annonae* pentru trupele staționate în această regiune a limesului dunărean au ajuns și opaițe produse în nord-estul Peninsulei Balcanice<sup>78</sup>, dar ploscuța este puțin probabil să fi ajuns în zona Orșovei pe ruta Marea Neagră – Dunăre, deși una dintre ploscuțele cu reprezentarea Sfântului Mina găsite în Dobrogea, la Tomis, se poate data în prima jumătate a secolului VII. Mai plauzibil este totuși să fi venit pe ruta Marea Adriatică – vestul Peninsulei Balcanice unde s-au descoperit ploscuțe contemporane cu piesa noastră, respectiv din primele decenii ale secolului VII, mai ales că dinspre coasta adriatică au fost aduse și opaițele de producție africană, găsite în bazinul carpatic<sup>79</sup>.

În orice caz, descoperirea sa la Orșova trebuie văzută în relație cu faptul că Imperiul Bizantin își avea granița pe Dunăre și exista o supraveghere a malului nordic. De altfel și Procopius din Caesarea a consemnat în lucrarea sa *Despre zidiri* o localitate *Zernes* pe Dunăre (Procopius din Caesarea, *Despre zidiri*, IV.6.5), despre care se presupune că este antica Dierna<sup>80</sup>. Cel mai probabil, controlul imperiului la nord de Porțile de Fier a durat până la retragerea armatelor bizantine de pe limesul dunărean de către împăratul Heraclius.

Cert este că ploscuțele cu reprezentarea Sfântului Mina găsite în Banat și Transilvania nu se

datează înainte de anul 600 și supozițiile cu privire la descoperirea lor la nord de Dunăre trebuie examinate în legătură cu situația politico-economică din prima jumătate a secolului al VII-lea. În același timp, nu trebuie neglijată dimensiunea religioasă și interesul comunităților creștine din Imperiul Bizantin și din vestul kaganatului avar pentru legături spirituale și materiale cu populațiile din zona estică a bazinului carpatic.

În actualul stadiu al cercetării, în legătură cu piesele din colecția Muzeului Național al Banatului nu putem afirma cu certitudine, deși este foarte probabil, că ploscuța cu reprezentarea Sfântului Mina cu două toarte, cu numărul de inventar 6572, este de la Dierna. Însă piesa fără toarte, cu numărul de inventar 36.792, nu considerăm că a fost găsită la Porolissum, ci este posibil să provină tot din zona Dunării. Totuși nu ne putem exprima tranșant în această privință, deoarece împrejurările în care a ajuns în colecția muzeului rămân necunoscute și există șanse mari ca aceasta să provină de pe piața de antichități, poate chiar de dinainte de 1918.

## BIBLIOGRAFIE

### Surse literare

Procopius din Caesarea, *Despre zidiri*, în *Fontes Historiae Dacoromanae* II, București (1970), 459–475.

### Lucrări de specialitate

Anderson 2004

W. Anderson, An archaeology of late antique pilgrim flasks. *Anatolian Studies* 54 (2004), 79–93.

Anderson 2007

W. Anderson, Menas flasks in the West: pilgrimage and trade at the end of antiquity. *AWE* 6 (2007), 221–243.

Barnea 1979

I. Barnea, *Christian Art in Romania*, I, Bucharest (1979).

Barnea 1995

I. Barnea, Menasampullen auf dem Gebiet Rumäniens. In: *Akten des XII. internationalen Kongresses für christliche Archäologie. Bonn, 22.–28. September 1991*, vol. 1. Eds: Ernst Dassmann, Klaus Thraede, Josef Engemann, Münster (1995), 509–514.

Benea 1979

D. Benea, Opaițe romano-bizantine în colecția Muzeului Banatului. *Sargetia* XIV (1979), 219–226.

Benea 1986

D. Benea, Noi piese paleocreștine din colecția Muzeului Banatului. *MB* 1 (1986), 42–48.

<sup>75</sup> Curta 2017, 177.

<sup>76</sup> Curta 2017, 176–177.

<sup>77</sup> Despre aceste opaițe aflate în colecția Muzeului Național al Banatului, vezi Benea 1979, 221–222.

<sup>78</sup> Curta 2017, 212, 222.

<sup>79</sup> Curta 2017, 168.

<sup>80</sup> Barnea 1995, 511–512. Vezi și nota 96 la Procopius din Caesarea, *Despre zidiri*, 1970, 465.

- Berkeszi 1910  
I. Berkeszi, Főtitkári jelentés. *TRÉT* XXVI, 1–2 (1910), 161–173.
- Böhm 1877  
L. Böhm, Történet-régészeti kirandulás Palánkára és Rámára. *TRÉT* III (1877), nr. 4, 162–172.
- Bulić 1904  
F. Bulić, L'ampolla d'oglio di S. Menas Martire nella collezione dei PP. Francescani di Sinj. *Bulletino di Archeologia e Storia Dalmata* 27 (1904), 14–17.
- Bumbalova 2008  
L. Bumbalova, Un'ampolla devozionale di S. Menas nel Museo Archeologico Nazionale di Sofia. In: *Studia in honorem Aleksandrae Dimitrova-Milcheva. Iugoiztochna Evropa prez antichnostta (VI v. pr. Kbr.-nachaloto VII v. sl. Kbr.)*, ed. Evgeniia Gencheva, Sofia (2008), 566–575.
- Curta 2006  
F. Curta, *Apariția slavilor. Istorie și arheologie la Dunărea de Jos în veacurile VI-VII*, Târgoviște (2006).
- Curta 2011  
F. Curta, New remarks on Christianity beyond the 6th and early 7th century frontier of the Roman Empire. In: *Keszthely-Fenekpuszta im Kontext spätantiker Kontinuitätsforschung zwischen Noricum und Moesia*, ed. Orsolya Heinrich-Tamáska, Budapest /Leipzig/Keszthely/Rahden (2011), 303–324.
- Curta 2016  
F. Curta, Monede, castre și schimburi comerciale în Peninsula Balcanică (sec. VI – începutul sec. VII). *Plural. History, Culture, Society* 4 (2), (2016), 5–26.
- Curta 2017  
F. Curta, Observații cu privire la opaițele de lut din Peninsula Balcanică în decursul secolului al VI-lea și la începutul secolului al VII-lea. In: *Omul, fluviul și marea. Studii de arheologie și istorie în onoarea lui Florin Topoleanu la a 65-a aniversare*, ed. George Nuțu, Sorin-Cristian Ailincăi, Cristian Micu, Cluj-Napoca (2017), 159–240.
- Diaconescu 1995  
Al. Diaconescu, Lămpi romane târzii și paleobizantine din fosta provincie Dacia. *EphNap* V (1995), 255–299.
- Gândilă 2016  
A. Gândilă, Going east: western money in the early Byzantine Balkans, Asia Minor and the circumponic region (6th–7th c.). *Rivista italiana di numismatica e scienze affini* 117 (2016), 129–187.
- Gudea 2016,  
N. Gudea, *Porolissum. Un focar al creștinismului timpuriu în provincia Porolissensis (secolele II-III p. Chr.) și în epoca post aureliană (secolele IV-VI p. Chr.)*, Cluj-Napoca (2016).
- Gudea, Ghiurco 2002  
N. Gudea, I. Ghiurco, *Din istoria creștinismului la români. Mărturii arheologice*, Cluj-Napoca (2002).
- Harhoiu 2004  
R. Harhoiu, Der römisch-byzantinische Import des 6.–7. Jahrhunderts als ethnischer Indikator der siebenbürgischen Romanen. In: *Zentrum und Peripherie – gesellschaftliche Phänomene in der Frühgeschichte*, eds. Herwig Friesinger, Alois Stuppner, Viena (2004), 149–167.
- Horedt 1982  
K. Horedt, *Siebenbürgen in spätromischer Zeit*, Bukarest (1982).
- Kádár 1995  
Z. Kádár, Die Menasampulle von Szombathely (Steinamanger, Ungarn) in Beziehung zu anderen frühchristlichen Pilgerandenken. In: *Akten des XII. internationalen Kongresses für christliche Archäologie. Bonn, 22.–28. September 1991*, eds. Ernst Dassmann, Josef Engemann, 2, Münster (1995), 886–888.
- Kakucs 2013  
L. Kakucs, A Délmagyarországi Történelmi és Régészeti Múzeum Társulat alapítása és fejlődése. In: I. Miklósik, L. Kakucs, *Ormós Zsigmond a múzeum-alapító*, Timișoara (2013), 119–231.
- Kiss 1989  
Zs. Kiss, *Les ampoules des Saint Ménas découvertes à Kôme el-Dikka 1961–1981*, Alexandrie V, Varșovia (1989).
- Kouřil 2002  
P. Kouřil, Menasova ampule z hradu Rychleby (?) v Slezsku. In: *Pro arte. Sborník k počtĕ Ivo Hlobila*, ed. Dalibor Píř, Praha (2002), 15–19.
- Krampl 2007  
T. Krampl, Ampulka svätĕho Menasa. In: *Byzantská kultúra a Slovensko. Zborník štúdií*, ed. Vladimír Turčan, Bratislava (2007), 139–151.
- Kristensen 2012  
T. M. Kristensen, Textiles, tattoos and the representation of pilgrimage in the roman and early christian periods. *Herom. Journal on Hellenistic and Roman material culture* 1 (2012), 107–134.
- Lambert, Pedemonte Demeglio 1994  
C. Lambert, P. Pedemonte Demeglio, Ampolle devozionali ed itinerari di pelegrinaggio tra IV e VII secolo. *Antiquité tardive* 2 (1994), 205–231.
- Madgearu 2004  
Al. Madgearu, The spreading of the christianity in the rural areas of post-roman Dacia (4<sup>th</sup>–7<sup>th</sup> centuries). *Archæus* VIII, fasc. 1–4 (2004), 41–59.
- Măgureanu 2017

- A. Măgureanu, Identitate religioasă la nord de Dunăre. Creștinismul. *SCIVA* 68, 1–4 (2017), 31–70.
- Medeleț, Toma 1997  
F. Medeleț, N. Demian, *Muzeul Banatului. File de cronică I.1872–1918*, Timișoara (1997).
- Metzger 1984,  
C. Metzger, Une "ampoule à l'eulogie" du type d'Asie Mineure (fig.169–172). In: *Caričin Grad I. Les basiliques B et J de Caričin Grad. Quatre objets remarquables de Caričin Grad. Le trésor de Hajdučka Vodenica*, eds. Noël Duval, Vladislav Popović, Belgrade-Rome (1984), 158–160.
- Miklósik 2013  
I. Miklósik, Ormós Zsigmond. In: I. Miklósik, L. Kakucs, *Ormós Zsigmond a múzeum-alapító*, Timișoara (2013), 9–117.
- Miletz 1876  
J. Miletz, Tárca/Titkári jelentés a rendes havi választmányi ülésen, [1876] október 22-én. *TRÉT* I, (1876), 35–40.
- Moga et alii 1950  
M. Moga, P. Duka, I. Pușcaș, N. Vasii, Traiul populației daco-romane și barbare la granița de vest a Daciei. Activitatea șantierului arheologic Porolissum. *SCIV* I (1950), 131–135.
- Moga 2000  
V. Moga, Observații asupra unor piese paleocreștine inedite. *Apulum* 37/1 (2000), 429–436.
- Ormós 1878  
S. v. Ormós, *Die Alterthümer von Viminacium. Archäologische Abhandlung*, Temesvar (1878).
- Shtereva 1999  
I. Shtereva, Early Christian ampoullae from Sliven, south Bulgaria. *Archaeologia Bulgarica* III – 1 (1999), 85–88.
- Sodini 2011  
J.-P. Sodini, La terre des semelles: images pieuses ramenées par les pèlerins des Lieux saints (Terre sainte, Martyria d'Orient). *Journal des savants* 1 (2011), 77–140.
- Stanciu 2014  
I. Stanciu, A well from the early medieval settlement at Jucu de Sus (Cluj county, north-western Transylvania). In: *Gedenkschrift zum hundertsten Geburtstag von Kurt Horedt*, ed. Sorin Cociș, Cluj-Napoca (2014), 325–339.
- Stanciu 2018  
I. Stanciu, Cross-shaped signs on 6<sup>th</sup> and 7<sup>th</sup> centuries pottery. In: *Studia Romana et Mediaevalia Europænsia Miscellanea in honorem annos LXXXV peragentis professoris emeriti Dan Gh. Teodor oblate*, ed. Dan Aparaschivei, George Bilavschi, București-Brăila (2018), 307–354.
- Timoc 2010  
C. Timoc, Tezaurele monetare imperiale de la Băile Herculane în memoriile lui Ormós Zsigmond. *SIB* XXXIV (2010), 186–189.
- Zábojník 2015  
J. Zábojník, The Slavs and the Avar Khaganate. In: *Great Moravia and the Beginnings of Christianity*, ed. Pavel Kouřil, Brno (2015), 35–41.
- Zhuravlev 2012  
D. Zhuravlev, Dve gliniane ampully s izobrazheniem sviatogo Miny iz Kryma. *Rossiiskaia Arkheologiya* 3 (2012), 91–96.



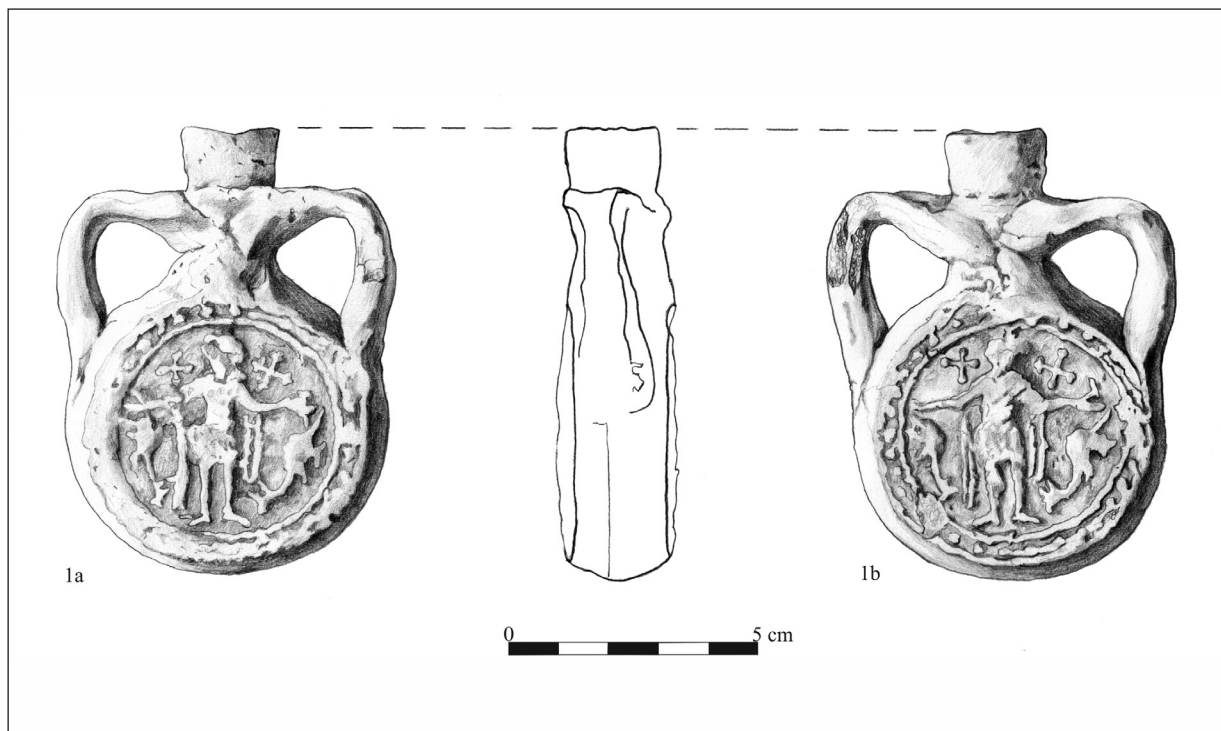


Fig. 1. Ploscuță cu reprezentarea Sfântului Mina, descoperită la Dierna/Orșova (?), nr. inv.6572-desen. / Saint Menas flask, discovered in Dierna/Orșova (?), inventory no. 6572 – drawing.



Fig. 2. Ploscuță cu reprezentarea Sfântului Mina, descoperită la Dierna/Orșova (?), nr. inv.6572-foto. / Saint Menas flask, discovered in Dierna/Orșova (?), inventory no. 6572 – photo.

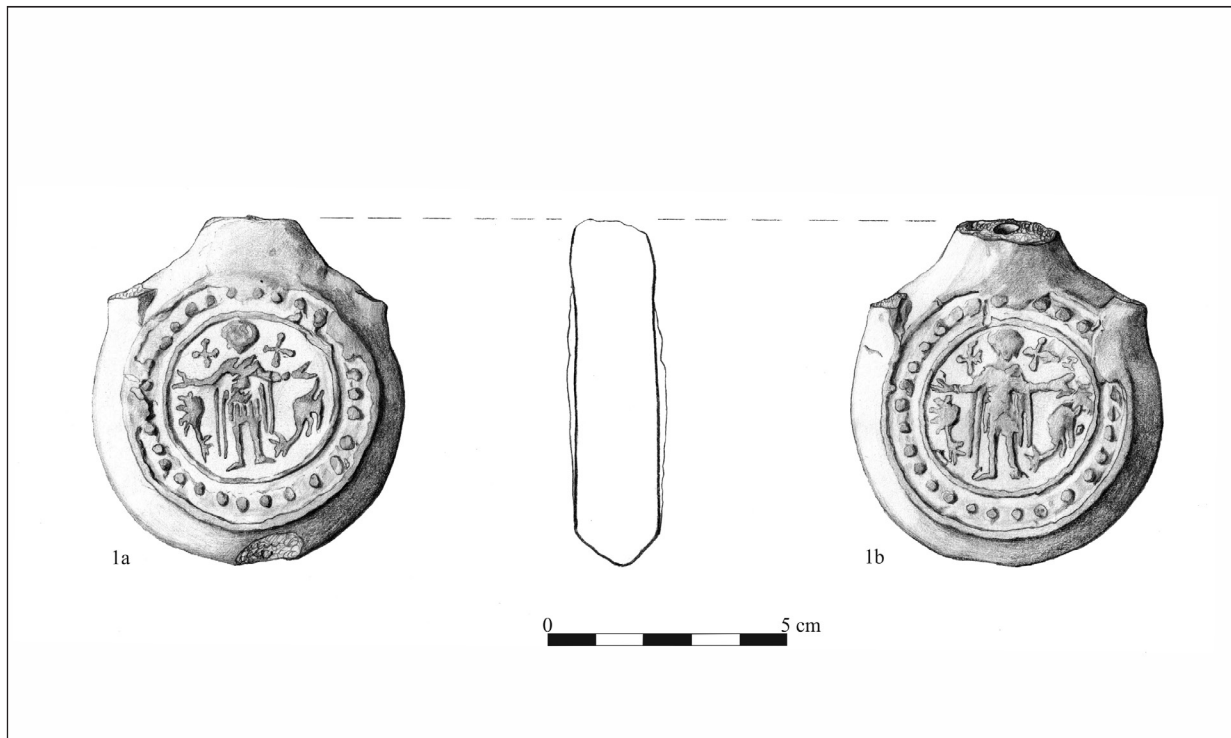


Fig. 3. Ploscuță cu reprezentarea Sfântului Mina, loc de descoperire necunoscut, nr. inv.36.972-desen. / Saint Menas flask, unknow discovery place, inventory no. 36.972 – drawing



Fig. 4. Ploscuță cu reprezentarea Sfântului Mina, loc de descoperire necunoscut, nr. inv.36.972-foto. / Saint Menas flask, unknow discovery place, inventory no. 36.972 – photo.