

## O PENSETĂ CHIRURGICALĂ ȘI UN BRONZ DIN CASTRUL BERSOBIS

Alexandru Flutur, Liana Flutur\*

Cuvinte cheie: *Bersobis, castru de legiune, legio IV Flavia Felix, pensetă, instrument chirurgical roman, bronz roman, statueta de cerb.*

Keywords: *Bersobis, legionary fortress, legio IV Flavia Felix, pincette, roman surgical tool, roman bronze, stag statuette.*

La începutul lunii septembrie 2000, în satul Berzovia (jud. Caraș-Severin) s-a săpat un șanț pentru instalarea unui cablu telefonic. De aproximativ 1-1,20 m adâncime și 30 cm lățime, șanțul a brăzdat castrul legiunii a IV-a Flavia Felix pe o distanță de cca. 300 de m în *praetentura dextra*, precum și zonele învecinate fortificației, afectând situl antic pe o lungime totală de aproape 1 km.<sup>1</sup> Pe lângă ceramică și material tegular, săpătorii au găsit câteva piese deosebite. Călin Chincea, profesor la Școala Generală din Berzovia, a recuperat de la muncitori o pensetă medicală și un fragment de statueta reprezentând un cap de cerb.<sup>2</sup> Fără o localizare exactă și fără indicații stratigrafice, singurul lucru pe care îl putem spune cu certitudine este că aceste obiecte antice provin din *praetentura dextra*. Prezentarea lor comună în acest articol survine circumstanțelor în care au fost găsite. Dealtfel amândouă necesită o abordare mai aprofundată, prin paginile de față urmărindu-se în primul rând aducerea pieselor în circuitul științific.

Instrumentul chirurgical (Pl. I-II) se înscrie în cadrul pensetelor de cea mai mare complexitate. E. Künzl le-a denumit pensete cu mecanism de fixare (*mit Feststellmechanismus*), datându-le larg în secolele I-III, și a arătat că erau folosite în principal la extragerea pietrelor veziculare (lat. *lithotomia*).<sup>3</sup> Cea de la Bersobis este făcută, așa cum se obișnuia, dintr-un aliaj de cupru și se află într-o stare de conservare bună. Are o lungime de 16,9 cm, lamele fiind de 11 cm; lățimea brațelor este de aproximativ 0,7 cm, iar lățimea gurii zimțate – 2,4 cm. Cele două brațe sunt lățite spre capăt, unde erau prevăzute cu zimți care înlesneau prinderea. Inelul de fixare, de formă pătrată, putea fi deplasat astfel încât brațele

să fie fixate într-o poziție care ar fi asigurat ținerea (prin strângere) a vreunui obiect sau țesut în timpul operației chirurgicale. Penseta are mânerul ornamentat, însă în prelungirea acestuia prezintă un element în plus. Capătul ornamentat, omniprezent la acest tip de instrumente, este alungit printr-o bară simplă, rotundă, care a fost îndoită în formă de cârlig. Deși terminația este ruptă, se poate spune că a doua componentă avea un rol concret în timpul operației. E. Künzl vorbește despre cârligele groase cu vârful bont (deosebite de cele mici cu vârful ascuțit) care aveau o funcție precisă în extragerea calculilor veziculari.<sup>4</sup> Piesa de la Berzovia face parte din categoria instrumentelor chirurgicale duble, în acest caz având de-a face cu o combinație între o pensetă (lat. *vulsella*) și un cârlig (lat. *hamus*). Acest exemplar unic, în care sunt îmbinate cele două elemente, era folosit cu predilecție în operațiile de scoatere a pietrelor din vezică. Penseta a devenit inutilizabilă după ce una dintre lame a plesnit în locul unde presiunea era de obicei cea mai mare (Pl. II, 2). Medicul folosea instrumentul cu mâna dreaptă și apăsa mai tare pe acest braț – pe care îl putem numi superior - pentru a extrage corpul străin în momentul intervenției chirurgicale. De asemenea, dinții de la capătul acestei lame sunt mai tociți decât cei de pe lama inferioară și o porțiune din vârful pensetei a fost mai puternic afectată, fiind îndoită.

Legiunea a IV-a Flavia Felix pleacă de la Bersobis la începutul domniei lui Hadrian<sup>5</sup>, după ce a luat parte la conflictele din anii 117-118. Putem afirma

\*Muzeului Banatului, Piața Huniade nr. 1, 300002 Timișoara, sanduflutur@yahoo.com.

1. Din păcate, autoritățile locale și cele județene nu au luat nicio măsură privind protejarea patrimoniului arheologic. N-au existat săpături arheologice de salvare.

2. C. Chincea mi le-a oferit cu generozitate pentru a le publica; îi mulțumesc și pe această cale.

3. E. Künzl, Zur Typologie von Klammern und Pinzetten, *SJ*, 49, 1998, 78-79.

4. Idem, Medizinische Instrumente aus Sepulkralfunden der römischen Kaiserzeit, *BJ*, 182, 1982, 17, 19, 52, Abb. 20, nr. 30.

5. D. Protase, *Legiunea IIII Flavia la nordul Dunării și apartenența Banatului și Olteniei de vest la provincia Dacia*, *ActaMN*, IV, 1967, 51; I. Piso, Les légions dans la province de Dacie, *Les légions de Rome sous le Haut Empire, Actes du Congrès de Lyon (17-19 sept. 1998)*, Lyon, 2000, 211; E. Nemeth, *Armata în sud-vestul Daciei Romane*, Timișoara, 2005, 38, 81; vezi și Al. Flutur, *Castrul Berzobis din perspectiva cercetărilor recente, Dacia Augusti Provincia. Crearea provinciei (Actele simpozionului desfășurat în 13-14 octombrie 2006 la Muzeul Național de Istorie a României)*, București, 2006, 165-169.

că cele mai multe artefacte găsite în castru sunt traianice. Oricum, toate se datează între anii 101 și 119, având deci ca *terminus ante quem* acest ultim an. Dacă ținem seama și de faptul că penseta era uzată și nu mai putea fi folosită (cel mai probabil a fost aruncată), putem spune că avem de-a face cu un instrument chirurgical din vremea lui Traian. Pensete cu inel de fixare au mai fost găsite în Dacia; cunoaștem doar două, descoperite în medii militare: la Buciumi<sup>6</sup> și Gherla<sup>7</sup>. Acestea prezintă elementele principale ale acestui tip de instrument – lamele cu capete zimțate, mânerul ornamentat și inelul de fixare -, fără să aibă alungirea în formă de cârlig.

Bronzul (Pl. III-VI) reprezintă un cap de cerb și are următoarele dimensiuni: înălțimea – 14 cm; lățimea la gât – 6 cm; între baza gâtului și bot – 12,2 cm; între extremitățile urechilor – 12 cm. Este realizat dintr-un aliaj de culoare cenușie-albicioasă<sup>8</sup>; a fost turnat în tipar bivalv. Piesa constituie un rebut, spărtura din zona ochiului drept provenind de la o greșală de fabricare. Bavura care marchează linia de îmbinare între cele două valve nu a fost îndepărtată. Statueta nu a fost finisată din cauza defectelor majore apărute la turnare: lipsa acelei porțiuni a ochiului drept unde metalul era prea subțire, la care se poate adăuga desprinderea metalului în mai multe locuri, în special în zona frontală. Cele două valve nu se potriveau perfect, observându-se asimetrii la bot și în zona coarnelor. Coarnele propriu zise lipsesc, trebuind să fie turnate separat. În ceea ce privește prototipul statuetei, capul de cerb făcea parte dintr-o statueta mai mare care era turnată pe segmente; capului i s-ar mai fi adăugat, în prelungirea gâtului, trunchiul, iar acestuia picioarele. În antichitatea greco-romană, ca motiv iconografic, cerbul apare cel mai frecvent alături de zeița Artemis (Diana).

O analogie foarte bună pentru descoperirea de la Bersobis o oferă statueta unui cerb găsită în sud-vestul Bulgariei, pe valea râului Struma, păstrată astăzi la muzeul din Petrich (mai exact, a fost descoperită în cursul unor cercetări de teren pe teritoriul unui oraș antic din apropierea satului Muletarevo).<sup>9</sup> Din piesa

de marmură s-a păstrat corpul propriu zis cu partea inferioară a gâtului și cu o porțiune din picioarele posterioare; dimensiunile actuale sunt: înălțimea părții păstrate a corpului – 23 cm-, lungimea – 37 cm-, lățimea – 8,5-9,5 cm. Prezența pe abdomen a urmelor unui suport, precum și ușoara înclinare a corpului animalului sugerează că cerbul era reprezentat stând ridicat pe picioarele din spate, rolul colonetei centrale fiind de a prelua mare parte din greutatea statuetei. În zona piciorului posterior stâng apar urmele unui alt corp, adosat cerbului. De aceea, T. Stoyanov consideră această sculptură ca făcând parte dintr-un grup statuar, pe care îl identifică - Artemis, Iphigenia și cerbul - și care este ilustrativ pentru mitul sacrificiului Iphigeniei.<sup>10</sup> Această temă, în care fiica lui Agamemnon este înlocuită de către Artemis cu un cerb, apare în arta elenistică și romană în diferite ipostaze (pe vase, reliefuri, mozaicuri), dar exemplul cel mai bun indicat de arheologul bulgar îl reprezintă grupul statuar din gliptoteca Ny Carlsberg.<sup>11</sup> Statueta din Bulgaria este datată în secolul II p. Chr., mai probabil în timpul Antoninilor. Aparent paradoxal, dimensiunile capului de cerb de la Bersobis se potrivesc cu cele ale cerbului de la sud de Dunăre, aspect remarcat în primul rând la gât, care are o lățime de 6 cm în cazul nostru, peotriva celor 8,5-9,5 cm cât este lățimea sculpturii de marmură. Statueta de la Muletarevo reprezintă replica de marmură a unui original de bronz, iar capul din Berzovia este, măcar din punct de vedere tehnic, mai apropiat de un model de bronz care a circulat în antichitate. În ultimul caz trebuie admisă posibilitatea ca acest cap să fi fost conceput separat, ca piesă de mobilier, partea din spate formând o suprafață plană care permitea fixarea mai ușoară pe un perete sau pe un suport vertical. O anumită importanță o are totuși identificarea prototipului, acesta fiind în mod evident legat de reprezentarea zeiței Artemis (Diana), foarte probabil în cadrul prezentării mitului antic al jertfirii Iphigeniei.

Data fiind calitatea proastă a aliajului, dorința făuritorilor statuetei de la Bersobis a fost, poate, crearea unui model după care urma să se confecționeze alte tipare. Un exemplu de circulație a modelelor de statuete în antichitate îl oferă studiul menadei de bronz aurit descoperită în 1995 la Ulpia Traiana Sarmizegetusa.<sup>12</sup> Al. Diaconescu arată că atelierul care a produs statueta a folosit tipare după piese create cu șase secole înainte, în Grecia clasică. Referindu-se la sculpturile votive de marmură din

6. N. Gudea, I. Bajusz, Instrumente medicale și ustensile folosite de medicii și farmaciștii romani din Dacia Porolissensis. Contribuții la studiul medicinei romane, *ActaMP*, XVI, 1992, 259, nr. 14, 279, 14.

7. S. Cociș, Instrumente medicale din Dacia romană (I), *Apulum*. XXVII-XXX, 1993, 241, 243, fig. 1.

8. Se pare că această culoare a aliajului este dată de conținutul ridicat de staniu. Din păcate, n-a fost posibilă realizarea unei analize metalografice.

9. T. Stoyanov, Artemis and Iphigenia. A Fragmental Part of a Statuary Group from the Strymon Valley. An Attempt at Reconstruction, *Akten des XIII. Internationalen Kongresses für Klassische Archäologie*, Berlin - 1988, Mainz am Rhein, 1990, 384-385, Tafel 57, Abb. 4.

10. *Ibidem*, 384.

11. *Ibidem*, 385, Tafel 57, Abb. 3.

12. Al. Diaconescu, A Bronze Maenad from Sarmizegetusa, *ActaMN*, 35/I, 1998, 77 - 86.

sanctuarul Dianei și al lui Apollo de la Montana (Moesia Inferior), L. Ogenova-Marinova afirmă că prototipurile iconografice sunt reproduse din secolul V a. Chr. până la sfârșitul păgânismului.<sup>13</sup> Pe de altă parte, legat de producerea bronzurilor, existau *officinae* în care se creau modele și tipare pentru turnarea diferitelor reproduceri. Într-un atelier din apropierea sanctuarului de mai sus au fost găsite zece tipare de ceramică pentru reliefuri votive și două pentru medalioane ajurate folosite la harnașament. Ultimele serveau, cu certitudine, turnării unor piese de bronz. Un asemenea medalion ajurat de bronz, reprezentându-l pe Dionysos, (păstrat la Budapesta, dar provenind din Bulgaria) se potrivește perfect cu unul din cele două negative de medalioane. În privința reliefurilor votive, deși multe pozitive erau realizate din ceramică, tiparele puteau fi folosite și pentru turnarea unor piese de metal, existând reliefuri de bronz sau argint similare. Acest atelier de la Montana are legătură cu activitatea metalurgică prin crearea tiparelor și modelelor folosite de făurari. Deși a funcționat în secolele II-III p.Chr., el continua în artă tradițiile elenistice<sup>14</sup>.

Capul de cerb dovedește în primul rând existența la Bersobis a unor activități de producere a bronzurilor. Artizanii, care au greșit la turnarea statuetei, lucrau în cadrul organizat al unui atelier metalurgic, situație de altfel obișnuită în aria unui castru de legiune. Ca și penseta de mai sus, piesa se datează larg între anii 101 și 119, dar datarea poate fi restrânsă la perioada 106-117 dacă excludem anii de campanii militare. Spre deosebire de instrumentul medical, despre care nu știm unde a fost produs, statueta a fost turnată la Bersobis și constituie un indiciu al cerinței de opere artistice la începuturile provinciei Dacia. Legionarii romani au venit aici cu obiceiurile și credințele lor, cu un mod de viață care se regăsea în întreg imperiul, și ne-au lăsat în mai puțin de 20 de ani urme care sugerează existența unei normalități depline. De aceea, apariția în această perioadă a unor produse artistice locale nu este deloc surprinzătoare.

## A SURGICAL PINCETTE AND A BRONZE FROM THE FORTRESS AT BERSOBIS

(Summary)

Workers excavating a trench for a telephone cable in praetentura dextra of the legionary fortress at Bersobis (Berzovia, Caraș-Severin County) in 2000, discovered among other things a pair of tweezers and a bronze.

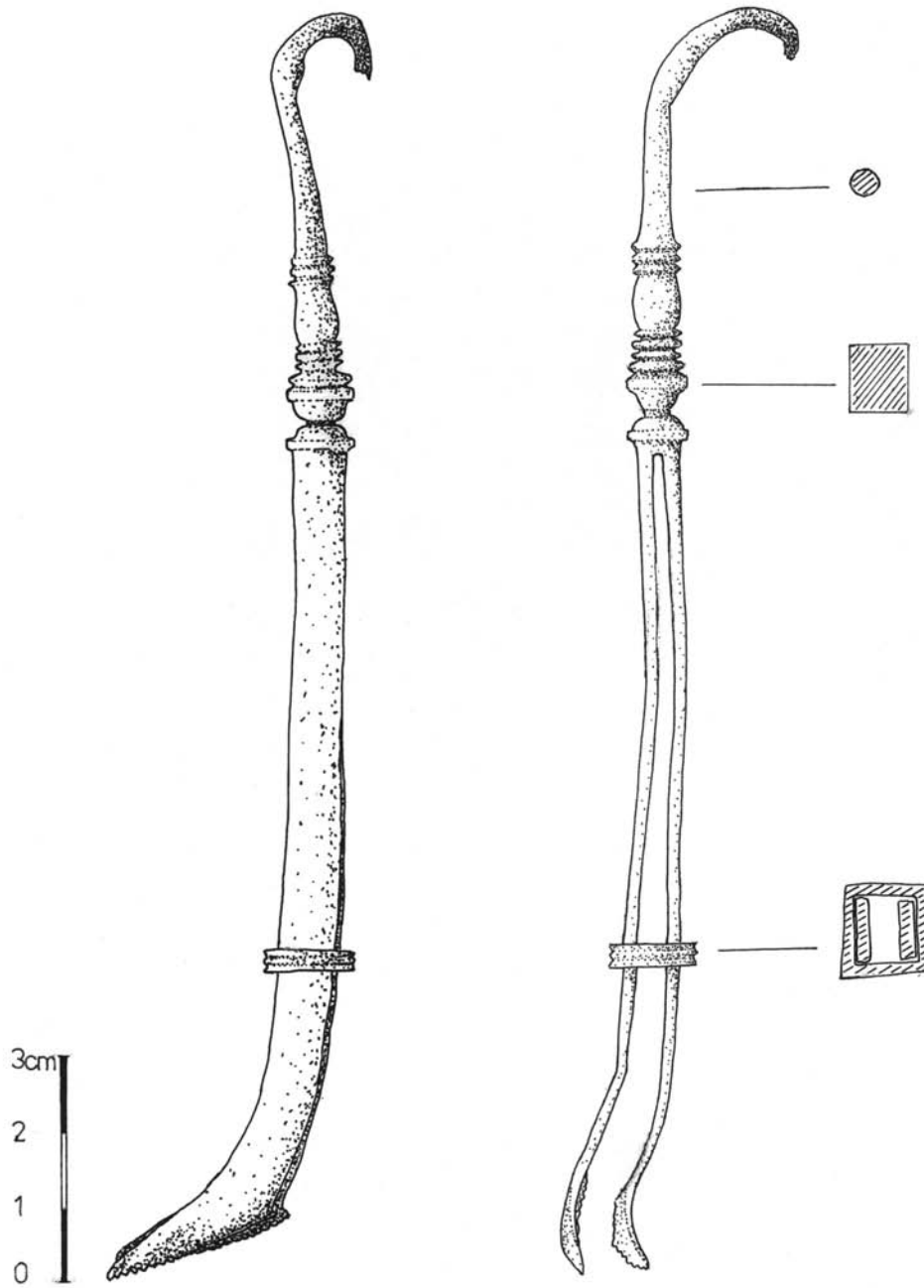
The surgical tool (Pl. I-II) has a length of 16.9 cm, and the arms have a width of 0.7 cm. These copper alloy tweezers represent the type mit Feststellmechanismus (see note 3). They present moreover a bent end forming a hook. Although the termination is broken, we can say that it served a specific purpose in surgical operations. Concerning surgical hooks with a blunt point E. Künzl attributes to them a clear function in lithotomy (see note 4). This unique instrument from Bersobis displays a combination of a pincette (lat. *vulsella*) with a hook (lat. *hamus*), it having been used in the operations for removing stones from the bladder.

The bronze (Pl. III-VI) consists of a stag head made of a grey-whitish alloy. It has a height of 14 cm and a neck's width of 6 cm. The distance between the neck and the muzzle is 12.2 cm and between the ear extremities 12 cm. After mold casting a breach appeared near the right eye and some frontal portions were deformed. As such, the statuette was viewed as a reject, so it wasn't polished. A close analogy comes from Muletarevo (Strymon valley, Bulgaria) where a marble statuette of a stag was discovered (see note 9).

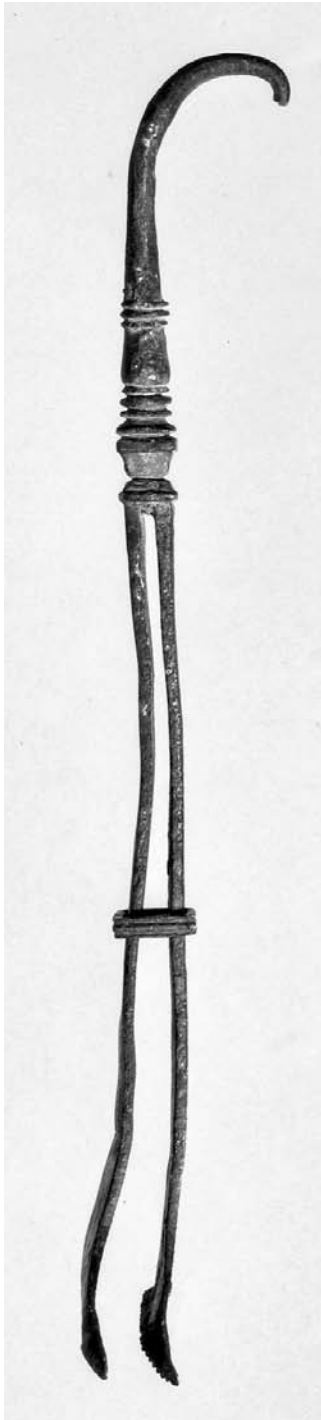
The soldiers of legio IV Flavia Felix founded the fortress in AD 101 and abandoned it as late as 119 (see note 5). Hence all the artifacts from this military site can be dated to the period 101-119.

13. L. Ogenova-Marinova, Un atelier de plastes imaginarius a Montana. Recherches sur la culture en Mesie et en Thrace (Bulgarie), *Bulletin de l'Institut d'Archeologie*, XXXVII, 1987, 173 - 174.

14. *Ibidem*, 174-176.



Pl. I. Penseta chirurgicală de la Bersobis – colecție particulară - (desene: Liana Flutur).  
Surgical tweezers from Bersobis, private collection.



1.



2.

Pl. II. Penseta de la Bersobis: 1. imagine generală; 2. detaliu. (Foto: Milan Şepeţan)  
The tweezers from Bersobis: 1. general view; 2. detail.





Pl. III. Statueta reprezentând un cap de cerb, din Bersobis – colecție particulară; profil din partea stângă (desen: L. Flutur).  
The statuette of a stag head from Bersobis, private collection; drawing of the left side.



1.



2.

Pl. IV. Capul de cerb: 1. imagine din partea dreaptă; 2. din partea stângă. (Foto: M. Șepețan)  
The stag head: 1. view from the right; 2. from the left.



1.



2.

Pl. V. Aceași statueta: 1. din față; 2. din spate. (Foto: M. Șepețan)  
The same statuette: 1. front view; 2. back view.





Pl. VI. Aceeași statueta, imagine din partea stângă (foto: M. Șepețan).  
The same statuette, left view.

