

## UN *GLADIUS* DIN CASTRUL BERSOBIS<sup>1</sup>

Alexandru Flutur\*

Cuvinte cheie: *Bersobis, castru de legiune, legio IV Flavia Felix, gladius.*  
Keywords: *Bersobis, legionary fortress, legio IV Flavia Felix, gladius.*

În anul 2001, în cadrul cercetărilor arheologice privind comandamentul din castrul legiunii a IV-a Flavia Felix de la Berzovia (jud. Caraș-Severin), s-a realizat și o secțiune, de 11 x 2 m, în exteriorul zidului sudic al clădirii. Suprafața cercetată (S 11) s-a situat la 50 cm în prelungirea secțiunii S 5, în care s-a identificat camera D din șirul de încăperi posterioare<sup>2</sup>.

S-au observat două straturi mari de amenajare, mai groase în apropierea zidului clădirii. La aproximativ 11,80 m de acest zid a apărut urma unui șanț, probabil de implantare a peretelui unei barăci. Umplutura șanțului este compusă din pământ asemănător cu cel din stratul 1, la care se adaugă pietricele și pigmenți de calcar (Pl. III); aici a fost găsit, în stare proastă de conservare, un as din timpul lui Traian. Construcția a fost dezafectată la un moment dat, suprafața fiind nivelată cu stratul 2, în zona șanțului observându-se o mai mare persistență a materialului tegular fărâmițat. La sud de „perete”, deasupra humusului antic există un lut argilos brun gălbui care își modifică însă treptat culoarea, devenind înspre partea superioară un lut brun. Această amenajare este reprezentată și aici, în zona presupusei barăci, de stratul 2 care nivelează toată suprafața exterioară clădirii comandamentului. Puțin deasupra humusului antic, vizibil pe profilul estic, a apărut lama de fier a unui *gladius*. Butonul de bronz al mânerului a fost găsit la mică distanță, dar o parte din tija de fier a mânerului nu s-a păstrat. În interiorul „barăcii”, partea superioară a humusului indică nivelul de călcare din timpul funcționării clădirii. Arma, aflată în poziție

orizontală, a fost depusă la baza nivelului de amenajare 2, probabil atunci când construcția era în curs de dezafectare.

Spada<sup>3</sup> (Pl. I) se afla într-o stare de conservare precară, existând tendința de exfoliere a fierului oxidat. Dealtfel, în timpul săpăturii, o parte din jumătatea inferioară a lamei a fost distrusă, în acea porțiune rămânând doar miezul de fier neafectat de rugină<sup>4</sup>. Lungimea lamei este de 48,5 cm, dar, ținând cont că vârful era mai ascuțit, ajungea la aproximativ 50 cm. Lățimea este de 4,2 cm (la umerii lamei și înainte de vârf), dar scade până la 3,8 cm în partea de mijloc. Pe lamă se observă nervura mediană. Butonul (Pl. II) are diametrul de 5,5 cm, înălțimea fiind de 2,7 cm; a fost realizat prin turnare. Acest element de bronz pare să fie singurul găsit pentru acest tip de armă, neexistând analogii<sup>5</sup>. În interiorul semisferei de bronz se observă miezul de fier al mânerului care a fost prins în aliajul de bronz.<sup>6</sup> Montarea butonului la mâner s-a făcut desigur la cald; bronzul a fost reîncălzit și adus la o temperatură care făcea posibilă sudarea cu fierul. Scobitura centrală din exterior poate reprezenta urma de fixare într-un dispozitiv în timpul acestui proces. Tot pe suprafața exterioară a butonului sunt realizate patru șanțuiri fine circulare, probabil cu rol decorativ.

*Gladius*-ul se încadrează în tipul Pompei<sup>7</sup>, caracteristic pentru a doua jumătate a secolului

\* Cercetător la muzeul Banatului, Piața Huniade nr. 1, sanduflutur@yahoo.com

1. Acest articol are la bază o comunicare prezentată la simpozionul „Daci și Romani. 1900 de ani de la integrarea Daciei în Imperiul roman” Timișoara, 24-26.03.2006.2

2. Al. Flutur, Săpăturile arheologice din principia castrului legionar de la Bersobis – 2000-2001, *AnB* (S.N.), IX, 2001 (2002), 140, pl. VI.

3. În privința terminologiei v. Z.K. Pinter, *Spada și sabia medievală din Transvania și Banat*, Reșița, 1999, 26 sqq.

4. Arma a fost restaurată de către Alexandru Fota, restaurator la Muzeul Banatului Timișoara, căruia îi mulțumesc și pe această cale. S-a preferat legarea butonului de restul spadei, reconstituindu-se cu aproximație tija mânerului. S-au făcut completări în special în partea inferioară a lamei și s-a reconstituit vârful. Piesa se păstrează în Muzeul Banatului cu numărul de inventar 30.216.

5. Informație amabilă oferită de Liviu Petculescu.

6. Cel mai probabil, bronzul a fost turnat direct pe mâner, realizându-se astfel o sudare perfectă cu fierul. Se pare că scobitura centrală de pe suprafața exterioară a butonului a fost executată pentru trasarea cu compasul a celor patru caneluri concentrice.

7. G. Ulbert, *Gladii aus Pompeji*, *Germania*, 47, 1969, 119-125.

I p.Chr.<sup>8</sup>, utilizat și în secolul II când spada scurtă este înlocuită treptat cu *spatha*<sup>9</sup>. Piesa de la Berzovia a fost folosită în timpul lui Traian, probabil chiar în războaiele dacice. Dată fiind și poziția orizontală a lamei, se poate considera că a fost abandonată în mod deliberat, fiind mai greu de crezut că a fost uitată sau pierdută. Ian Haynes, aducând în discuție cazurile depunerilor de arme în castelele din Britannia, susține că acestea puteau reprezenta acte rituale legate de anumite credințe religioase ale militarilor care erau mai apropiate de religiile locale preromane decât de religia oficială<sup>10</sup>. Existența castrului legionar de la Bersobis se limitează la perioada anilor 101-119 p.Chr.<sup>11</sup>, dar depunerea *gladius*-ului a avut loc, se pare, încă în timpul lui Traian, oricum înainte de ultima amenajare a spațiului exterior clădirii comandamentului.

## A *GLADIUS* FROM THE FORTRESS AT BERSOBIS

(Summary)

The weapon was discovered c. 13 m to the south outside the legionary stone principia, very probably in a barack as indicated by a possible wall trench (see Pl. I). The blade and the bronze pommel were found separately, so the length of the reconstructed grip is approximate. Strongly affected by oxidation, the iron blade has been completed in the restoration process. It is 48.5 cm long and 3.8-4.2 cm wide, but was more pointed (it reached approximate 50 cm long). The bronze pommel was cast and fixed on the iron tang.

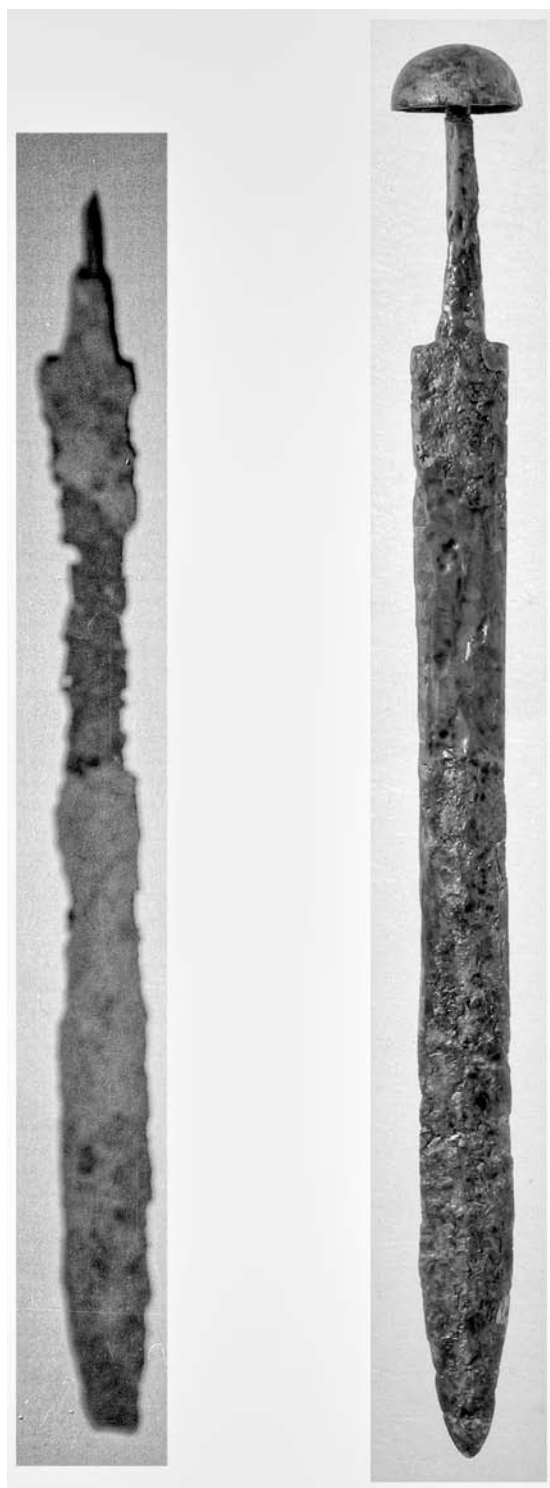
The *gladius* from Bersobis represents the Pompeii type, characteristic for the second half of the I century AD, but such weapons were also used in the II century. The sword deposition can be dated between the Dacian wars and the end of Trajan's reign, or in any event before the last levelling of the external area of stone principia. The existence of the legionary fortress is bracketed by the dates 101-119 A.D.

8. V. și L. Petculescu, Armata romană în Dacia în timpul lui Traian. *Dacia Augusti Provincia. Crearea provinciei* (Catalogul expoziției), București, 2006, 32-33.

9. M. Feugere, L'armement du Haut-Empire. (M. Reddé), *L'armée romaine en Gaule*, Paris, 1996, 128.

10. I. Haynes, Religion in the Roman Army: Unifying aspects and regional trends. (H. Cancik, J. Rüpke), *Römische Reichsreligion und Provinzialreligion*, Tübingen, 1997, 121-124.

11. A. Flutur, Castrul Berzobis din perspectiva cercetărilor recente. (E. S. Teodor, O. Țentea), *Dacia Augusti Provincia. Crearea provinciei (Actele simpozionului desfășurat în 13-14 octombrie 2006 la Muzeul Național de Istorie a României)*, București, 2006, 165-169.

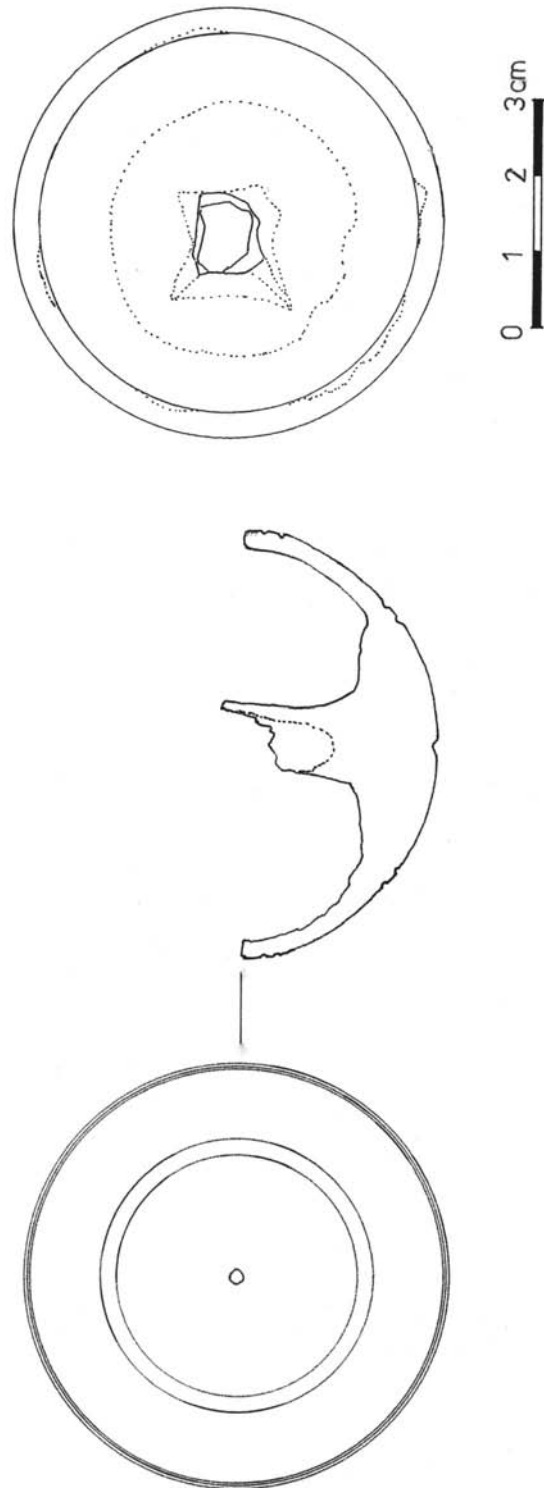


1

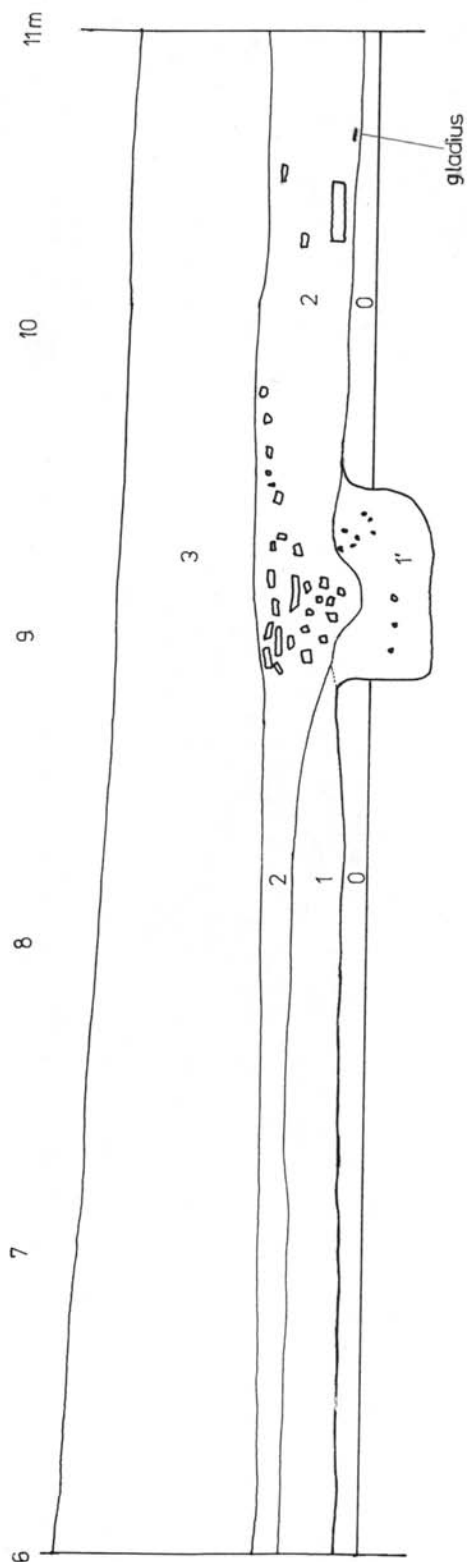
2

Pl. I - *Gladius*-ul din castrul legiunii IV Flavia Felix de la Bersobis: 1. în momentul descoperirii; 2. după restaurare (foto: Milan Şepeţan).

Pl. I - *Gladius* from the fortress of legio IV Flavia Felix at Bersobis: 1. as found; 2. after the restoration.



Pl. II - Butonul de bronz al mânerului spadei (desene: Liana Flutur).  
Pl. II - The bronze pommel of the sword grip.



Pl. III - Profilul estic al secțiunii S 11: 0. humus antic; 1<sup>1</sup>. umplutura gropii de implantare a peretelui „barăcii”; 1. lut negru (primul strat de amenajare); 2. lut brun (al doilea strat de amenajare); 3. pământ negru compact, care include la suprafață glia actuală

Pl. III - Eastern profile of the section S 11.

