

## OBSERVAȚII ASUPRA UNEI FIBULE DESCOPERITE LA FOENI, JUD. TIMIȘ

Andrei Georgescu\*

Cuvinte cheie: *Foeni, celți, fibulă, orizontul Duchcov-Münsingen, obiecte mici.*  
Key words: *Foeni, celts, brooch, Duchcov-Münsingen Horizon, small finds.*

### Remarks Regarding a Bronze Fibula Unearthed at Foeni, Timiș County (Abstract)

A team of specialists started a research project in the early 90s with the aim of studying the economic and social organization of a single Starčevo-Criș settlement. The archaeological campaign that started in the summer of 1992 brought to light, among other things, a 4<sup>th</sup>–3<sup>rd</sup> century BC bronze fibula of the well known Duchcov type. The piece is in a fragmentary state. It has a six coil spring (out of which only three remain), with the chord, partially missing, placed in front. The foot of the fibula is bent towards the arch, climbing above it without touching it. It has a small globular decoration placed towards the end of the foot. The fibula belongs to the A3 type in the typological system proposed by I. Némethi and type 2 in the one created by V. Zirra.

Judging by the analysis of the rest of early La Tène funerary finds in the Banat and Crișana regions and the morphology of the piece, we can assume that the Duchcov type fibula from Foeni-Sălaș dates from the LtB<sub>2</sub> sub-phase, meaning roughly the end of the 4<sup>th</sup> century and the beginning of the 3<sup>rd</sup> century BC.

La începutul anilor '90 a fost demarat un proiect ce a avut ca scop reconstituirea organizării economice și sociale a unei singure așezări Starčevo-Criș. Situl selectat de către echipa de specialiști, în urma unor cercetări prealabile non-invasive, a fost Foeni-Sălaș<sup>1</sup>. Localitatea Foeni se află la circa 45 de kilometri sud-vest de orașul Timișoara și la circa 3 kilometri de granița cu Serbia. Situl (Pl. 1/Fig. 1) se găsește la aproximativ 3 kilometri nord de sat, fiind mărginit în partea sa septentrională de drumul către satul Ionel. Cercetările arheologice executate în vara anului 1992 au scos la iveală o posibilă așezare sezonieră Starčevo-Criș, urme sporadice de locuire atribuite culturii Vatina, câteva complexe aparținând primei vârste a fierului (Hallstatt B/C), o fibulă La Tène și, în sfârșit, urmele unei așezări din secolele III–V p.Chr.<sup>2</sup>

Obiectul acestui studiu este reprezentat de fibula aparținând celei de-a doua epoci a fierului. Mai întâi, să vedem informațiile oferite de către descoperitori în legătură cu acest obiect: „Singura dovadă a unei locuiri în cea de-a doua epocă a fierului este reprezentată de o fibulă din secolul al III-lea

a. Chr. descoperită în 131F, quad 12, 79.98-.88<sup>3</sup> (fig. 5)”. Trebuie amintit faptul că autorii menționează descoperirea unui sit aparținând epocii La Tène de către Fl. Drașovean, cu ocazia cercetărilor sale periegetice în hotarul localității Foeni<sup>4</sup>.

Fibula (Pl. 2) este de mici dimensiuni (L = 3 cm, h = 1,5 cm) și a fost descoperită în stare fragmentară, lipsindu-i o parte din resort și acul. Ea a fost confecționată din bronz, având un resort bilateral format probabil din șase spire. Dintre acestea s-au mai păstrat doar trei. Coarda este fragmentară și este dispusă în fața resortului. Picioarul acesteia este curbat spre arc, continuându-se deasupra acestuia până în mijlocul său, fără să se atingă, fiind decorat cu o proeminență sferică. Terminația piciorului este ascuțită.

Piesa face parte din bine cunoscuta categorie a fibulelor de tip *Duchcov*. Acest orizont cultural a fost definit în urma descoperirii fortuite a unui tezaur în anul 1882, în preajma localității Duchcov (lb. germană: Dux) din Cehia. Tezaurul era compus în majoritate din fibule și brățări, depuse într-un vas de bronz. Descoperirea este datată la sfârșitul secolului al IV-lea a. Chr.<sup>5</sup>. Tipul de podoabe aflat în

\* SC Banat Archaeosave SRL, str. Paris Nr. 2A, Timișoara, e-mail: andreigva@yahoo.com.

<sup>1</sup> Greenfield – Drașovean 1994, 45.

<sup>2</sup> Greenfield – Drașovean 1994, 72.

<sup>3</sup> Greenfield – Drașovean 1994, 72.

<sup>4</sup> Greenfield – Drașovean 1994, 68.

<sup>5</sup> Kruta 2000, 586.

discuție se caracterizează prin piciorul îndoit către arc, prezentând o proeminență sferică pe acesta. Ea reprezintă forma evoluată a fibulelor specifice LtA și precede fibulele cu piciorul prins de arc printr-un manșon, din perioada mijlocie a celei de-a doua epoci a fierului<sup>6</sup>. Împreună cu fibula de tip *Münsingen* reprezintă unele din podoabele caracteristice secolului al IV-lea a.Chr. în arealul central European<sup>7</sup>.

Analizând materialul descoperit în urma cercetărilor arheologice de la Pișcolt, I. Némethi împarte fibulele de tip *Duchcov* descoperite aici, în patru categorii, separate pe criterii cronologice și morfologice<sup>8</sup>. Primele două, A2 și A3 aparțin primului orizont cronologic (LtB1-B2-Krämer; LtB1b-1c-Waldhauser)<sup>9</sup>. Celelalte două categorii, A6 și A7 aparțin celui de-al doilea orizont cronologic al necropolei (LtB2-Krämer; LtB2a-Waldhauser)<sup>10</sup>. Tipologic, fibula descoperită la Foeni se apropie cel mai mult de tipul A3 propus de Némethi, fibule al căror picior se ridică ușor până la arc sprijindu-se de acesta. Acestea au un resort format din șase spine, coarda în față și ornamentate cu o mică sferă la picior. Acest gen de materiale este datat la finele subfazei LtB<sub>1</sub>, dar mai ales în LtB<sub>2</sub><sup>11</sup>. De menționat că piciorul piesei descoperite la Foeni este liber, nesprijinindu-se pe arc.

Un studiu realizat de V. Zirra referitor la fibulele La Tène timpurii de pe teritoriul României împarte piesele de tip *Duchov* în două categorii<sup>12</sup>. Din prima fac parte fibulele cu picior scurt, iar din cea de-a doua cele al căror picior tinde să urce deasupra arcului. Ținând seama de morfologia piesei descoperite la Foeni, putem încadra această podoabă în tipul al doilea după clasificarea întocmită de V. Zirra.

Din păcate, fibula de la Foeni nu se poate data în funcție de context, ea fiind o descoperire izolată.

Variantele timpurii ale acestui tip de piese apar în bazinul carpatic odată cu stabilirea celților pe acest teritoriu, începând cu secolul al IV-lea a.Chr. Printre primele descoperiri de acest gen atestate arheologic, în arealul mai sus menționat, se numără cele din necropola<sup>13</sup> și așezarea<sup>14</sup> de la Menfőcsanak, în nord-vestul Ungariei, datate în LtB<sub>1</sub>. Până la sfârșitul secolului al IV-lea a.Chr. celții ajung în

zonele din estul bazinului carpatic, inclusiv în Transilvania. Cu privire la momentul pătrunderii populațiilor celtice pe teritoriul României s-au formulat de-a lungul timpului numeroase teorii<sup>15</sup>, considerându-se recent că acest eveniment s-a produs cel mai probabil în ultimele trei decenii ale secolului al IV-lea a.Chr. adică la sfârșitul subfazei LtB<sub>1</sub> și începutul LtB<sub>2</sub><sup>16</sup>. Aceasta este perioada în care apar și primele fibule de tip *Duchcov* timpurii în arealul celtic transilvănean. Amintim aici descoperirile din mormintele M9<sup>17</sup>(Pl.3/6), M36<sup>18</sup>, M120<sup>19</sup>, M134<sup>20</sup>, M178<sup>21</sup> cercetate în necropola de la Pișcolt (jud. Satu-Mare), fibulele descoperite la Oradea-Salca<sup>22</sup> (Pl.3/4) (jud. Bihor), Mureni<sup>23</sup> (Pl.3/5) (jud. Mureș), Pecica<sup>24</sup> (Pl. 3/2,3) (jud. Arad), Aradu Nou<sup>25</sup> (Pl.3/1) (jud. Arad). Analizând cronologia descoperirilor celtice din Transilvania, S. Berecki<sup>26</sup> include fibulele de tip *Duchcov* timpurii, alături de cele de tip *Münsingen*, de brățările cu închizătoare *Steckverschluss*, cataramele simple și cuțitele de mici dimensiuni, în obiectele specifice primului orizont al locuirii acestora pe teritoriul actual al României. Tot în această perioadă, aceste accesorii vestimentare sunt adoptate și de populațiile indigene atât din spațiul intracarpatic, cât și extracarpatic, fapt demonstrat de piesele descoperite la: Augustin-*Tipia Armenișului*<sup>27</sup> (jud. Brașov), Bunești-Averești<sup>28</sup> (jud. Vaslui) sau Băzdăna-Cetate<sup>29</sup> (jud. Dolj). Același fenomen este vizibil și în nord-vestul Peninsulei Balcanice, unde fibulele de tip *Dux* intră în componența portului populației autohtone începând cu sfârșitul secolului al IV-lea și continuând până cel puțin la mijlocul secolului al III-lea a.Chr.<sup>30</sup>.

Așa cum putem observa din descoperirile menționate mai sus, varianta timpurie a fibulei de tip *Duchcov* se găsește în aria celtică transilvăneană, în special în perioada de sfârșit a subfazei LtB<sub>1</sub> și începutul subfazei LtB<sub>2</sub>. Alte descoperiri

<sup>6</sup> Karl 2006, 619.

<sup>7</sup> Harding 2007, 81.

<sup>8</sup> Némethi 1988, 65; Némethi 1989, 103

<sup>9</sup> Némethi 1988, 65

<sup>10</sup> Némethi 1989, 103.

<sup>11</sup> Némethi 1988, 65

<sup>12</sup> Zirra 1991, 181.

<sup>13</sup> Uzsoki 1987, 36

<sup>14</sup> Tankó 2010, 256-257.

<sup>15</sup> Referitor la acest subiect a se vedea: Zirra 1971, Crișan 1971; Hauschild 2010; Rustoiu 2008.

<sup>16</sup> Rustoiu 2008, 37.

<sup>17</sup> Némethi 1988, 52, Fig. 2 M9/1.

<sup>18</sup> Némethi 1988, 55, Fig. 4 M36/1.

<sup>19</sup> Némethi 1988, 56, Fig. 5 M120/1.

<sup>20</sup> Némethi 1988, 56, Fig. 5 M134/1.

<sup>21</sup> Némethi 1988, 60, Fig. 8 M178/1.

<sup>22</sup> Zirra 1971, 197, Fig. 15/1.

<sup>23</sup> Zirra 1971, 183, Fig. 3/1

<sup>24</sup> Crișan 1974, 45, Fig. 14/1, 4.

<sup>25</sup> Crișan 1974, 44, Fig. 12/1.

<sup>26</sup> Berecki 2008, 52.

<sup>27</sup> Costea – Crișan 2006, 110, Fig. 8/A.

<sup>28</sup> Zirra 1991, 179, Fig. 1.8.

<sup>29</sup> Tătulea 1984, 102, Fig. 7.4.

<sup>30</sup> Popović 1996, 120.

din zona central-europeană ne indică însă faptul că aceste podoabe au fost populare pentru o perioadă mai îndelungată. Astfel, în mormântul M2 de la Frauenstein/Inn, datat în a doua jumătate a secolului al III-lea a.Chr., s-au descoperit două variante timpurii ale fibulei de tip *Dux*<sup>31</sup>. De asemenea, într-un mormânt de inhumație descoperit la Badacsonytomaj Rokahegyi au fost găsite două fibule de tip *Duchcov* timpurii asociate cu alte două piese de schemă La Tène mijlociu, care datează complexul în LtC<sub>1</sub><sup>32</sup>. În nord-vestul Ungariei, la Hejőkeresztúr, o fibulă similară cu cea de la Foeni a fost descoperită întâmplător<sup>33</sup>. Cercetările ulterioare ale împrejurimilor au scos la iveală, pe lângă un mormânt de inhumație aparținând unei femei de origine scitică, un mormânt de incinerare celtic datat în perioada LtB<sub>2</sub>-C<sub>1</sub><sup>34</sup>.

În partea de est a Banatului, celții pătrund dinspre Crișana la sfârșitul secolului al IV-lea – începutul secolului al III-lea a. Chr. Singura descoperire, până în acest moment, datată în acest palier cronologic, este necropola de la Aradu Nou, aceasta fiind totodată și cel mai nordic punct în care este atestată o prezență celtică efectivă pe teritoriul Banatului. Necropolele de la Cherestur, Remetea Mare, Szőreg sau Bașaid își încep existența doar din subfaza LtB<sub>2</sub><sup>35</sup>. O altă posibilă descoperire funerară identificată în hotarul localității Deta, este datată în LtC<sub>1</sub><sup>36</sup>. Aceste descoperiri evidențiază o avansare lentă, treptată a grupurilor de coloniști celți, urmând direcția nord-sud din Crișana în Banat. Pornind de la cele expuse anterior putem presupune că fibula descoperită la Foeni-Sălaș se poate data în subfaza LtB<sub>2</sub> adică la sfârșitul secolului al IV-lea și începutul secolului al III-lea a.Chr.

Descoperirea izolată a unui singur artefact de factură laténiană în această locație ridică anumite probleme legate de existența unei posibile așezări celtice. I. Bognár-Kutzián<sup>37</sup> aducea în discuție dificultatea diferențierii între migrația populațiilor și mobilitatea obiectelor. Recent, M. Hauschild<sup>38</sup> atrăgea atenția asupra atribuirilor etnice pe baza inventarelor, existând pericolul urmăririi mobilității obiectelor și nu a persoanelor care le utilizează. Cercetătoarea considera dificilă sau chiar imposibilă

atribuirea etniei unui grup de indivizi pe baza câtorva obiecte. Referitor la estul Banatului, rezultatele cercetărilor efectuate până în acest moment relevă o colonizare celtică mai puțin intensă în comparație cu zona Transilvaniei sau Crișanei. Descoperirile arheologice, deși puține, arată o coabitare între noii veniți și populația autohtonă care a dus la crearea unui melanj cultural. Astfel, fibula descoperită la Foeni-Sălaș reprezintă un obiect de factură celtică descoperită într-un mediu cultural eterogen.

## BIBLIOGRAFIE

- Berecki 2008,  
S. Berecki, The Chronology of the Celtic Discoveries from Transylvania. (V. Sirbu, L. Vaida), *Funerary Practices of the Bronze and Iron Ages in Central and South-Eastern Europe*, Proceedings of the 9<sup>th</sup> International Colloquium of Funerary Archaeology, May 9<sup>th</sup>–11<sup>th</sup>, 2008, Cluj-Napoca (2008), 47–66.
- Bognár-Kutzián 1979,  
I. Bognár-Kutzián, Some remarks on the ethnical Backgrounds of the La Tene Culture. (P.-M. Duval, V. Kruta), *Les mouvements celtique du V<sup>e</sup> au I<sup>er</sup> siècle avant notre ère*, Paris (1979), 157–160.
- Costea – Crișan 2006,  
F. Costea, V. Crișan, Dacians and Celts in South-East Transylvania (V. Sirbu, D. L. Vaida), *Thracians and Celts*. Proceedings of the International Colloquium from Bistrița 18–20<sup>th</sup> May 2006, Cluj (2006), 93–112.
- Crișan 1971,  
I. H. Crișan, Așa-numitul mormânt celtic de la Silivaș și problema celui mai vechi grup celtic din Transilvania. *Sargetia*, X (1971), 45–76.
- Crișan 1974,  
I. H. Crișan, Descoperiri celtice păstrate în Muzeul Județean Arad. *Ziridava*, III–IV (1974), 34–76.
- Greenfield – Drașovean 1994,  
H. Greenfield, F. Drașovean, Preliminary Report on the 1992 excavations at Foeni-Sălaș: an early neolithic Starcevo-Criș settlement in the Romanian Banat. *AnB*, S.N., III (1994), 45–86.
- Hauschild 2010,  
M. Hauschild, “Celticised” or “Assimilated”? In Search of Foreign and Indigenous People at the Time of the Celtic Migrations. (S. Berecki), *Iron Age Communities in the Carpathian Basin*. Proceedings of the International Colloquium from Târgu-Mureș. 9–11 October 2009, Cluj-Napoca (2010), 171–180.
- Harding 2007,  
D. W. Harding, *The Archaeology of Celtic Art*, London-New York (2007).

<sup>31</sup> Karl 2001, 140, 143, 176, T2/1,2.

<sup>32</sup> Horváth 1987, pl. I/ fig. 2. și 3.

<sup>33</sup> Hellebrandt 2006, 212, Fig. 3/5; 216, Fig. 8.

<sup>34</sup> Hellebrandt 2006, 210.

<sup>35</sup> Rustoiu 2012a, 362, Fig. 3, pentru lista descoperirilor funerare La Tène din bazinul carpatic și direcția de pătrundere a grupurilor de coloniști celți a se vedea p. 370, Appendix 3.

<sup>36</sup> Rustoiu 2012b, 62.

<sup>37</sup> Bognár-Kutzián 1979, 157.

<sup>38</sup> Hauschild 2010, 174.

- Hellebrandt 2006,  
M. Hellebrandt, Kelta leletek Hejőkeresztúr-Berecskedombról. (Borsod-Abaúj- Zemplén megye). ZM 15 (2006), 203–216.
- Horváth 1987,  
L. Horváth, The Surroundings of Keszthely. (T. Kovács *et alii*), *Corpus of Celtic Finds in Hungary*, I, Budapest (1987), 63–178.
- Karl 2001,  
R. Karl, Latenezeitliche gräber aus Frauenstein\Inn, Oberösterreich. Überlegungen zur europäischen Kulturentwicklung. *Jb. Ö. Mus.-Ver.*, Bd. 146/I (2001), 129–178.
- Karl 2006,  
R. Karl, Duchcov. (John T. Koch), *Celtic Culture. A Historical Encyclopedia*, Vol. I (2006), 619.
- Kruta 2000,  
V. Kruta, *Les celtes Histoire et dictionnaire*, Paris (2000).
- Németi 1988,  
I. Németi, Necropola Latene de la Pişcolt, jud. Satu Mare. I. *Thraco-Dacica*, IX, 1–2 (1988), 49–74.
- Németi 1989,  
I. Németi, Necropola Latene de la Pişcolt, jud. Satu Mare. II. *Thraco-Dacica*, X, 1–2 (1989), 75–114.
- Popović 1996,  
P. Popović, Early La Tène Between Pannonia and the Balkans. *Starinar*, 47 (1996), 105–125.
- A, Rustoiu 2008,  
Rustoiu, The Beginning of Celtic Colonization Inside the Carpathians. (H. Pop), *Dacian Studies*, Cluj-Napoca (2008), 33–52.
- Rustoiu 2012a,  
A. Rustoiu, The Celts and Indigenous Populations from the Southern Carpathian Basin. Intercommunity Communication Strategies. (S. Berecki), *Iron Age Rites and Rituals in the Carpathian Basin*. Proceedings from the International Colloquium From Târgu Mureş. 7–9 October 2011, Târgu Mureş (2012), 357–390.
- Rustoiu 2012b,  
A. Rustoiu, The Ceramic Human Head from Deta (Timiş County). About the La Tene Vessels with Antropomorphic Decorations from the Carpathian Basin. *AnB*, S.N., XX (2012), 57–72.
- Tankó 2010,  
K. Tankó, Late Iron Age Settlement in the Vicinity of Ménfőcsanak (Road no. 83 and Bevásárlóközpont). (L. Borhy), *Studia Celtica Classica Et Romana Nicolae Szabo Septuagesimo Dedicata*, Budapesta (2010), 249–260.
- Tătulea 1984,  
C.-M. Tătulea, Aşezarea geto-dacică fortificată de la Bîzdina, judeţul Dolj. Consideraţii preliminare. *Thraco-Dacica*, V, 1–2 (1984), 92–109.
- Uzsoki 1987,  
A. Uzsoki, Ménfőcsanak. (T. Kovács *et alii*), *Corpus of Celtic Finds in Hungary*, I, Budapest (1987), 13–62.
- Zirra 1971,  
V. Zirra, Beiträge zur Kenntnis des keltischen Latene in Rumänien. *Dacia N.S.*, 15 (1971), 172–238.
- Zirra 1991,  
V. V. Zirra, Les plus anciennes fibules en Roumanie. *Dacia N.S.*, 35 (1991), 177–184.



Fig. 1. Localizarea sitului de la Foeni-Sălaș. / The Foeni-Sălaș archaeological site.

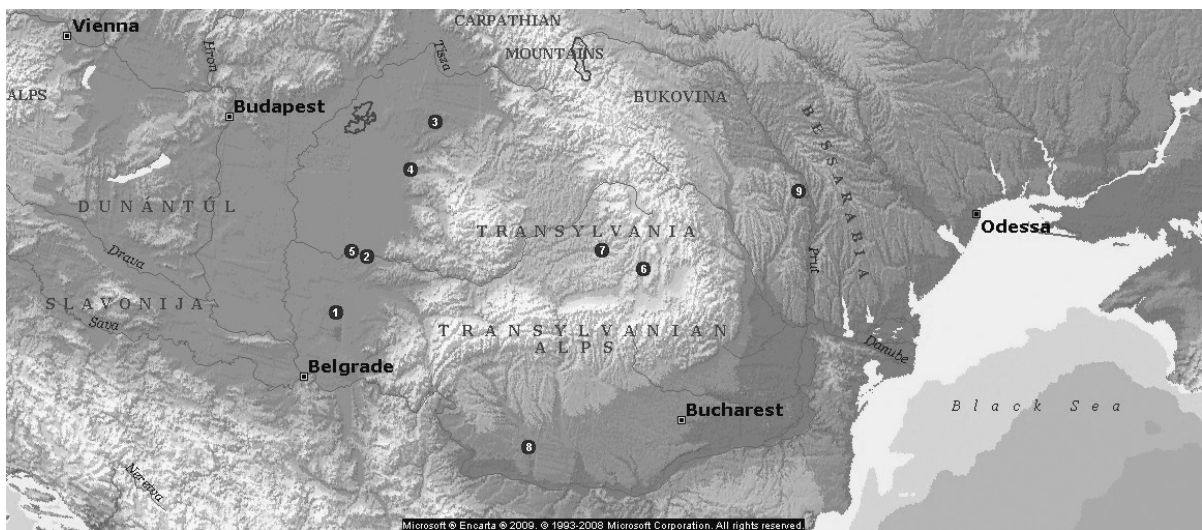
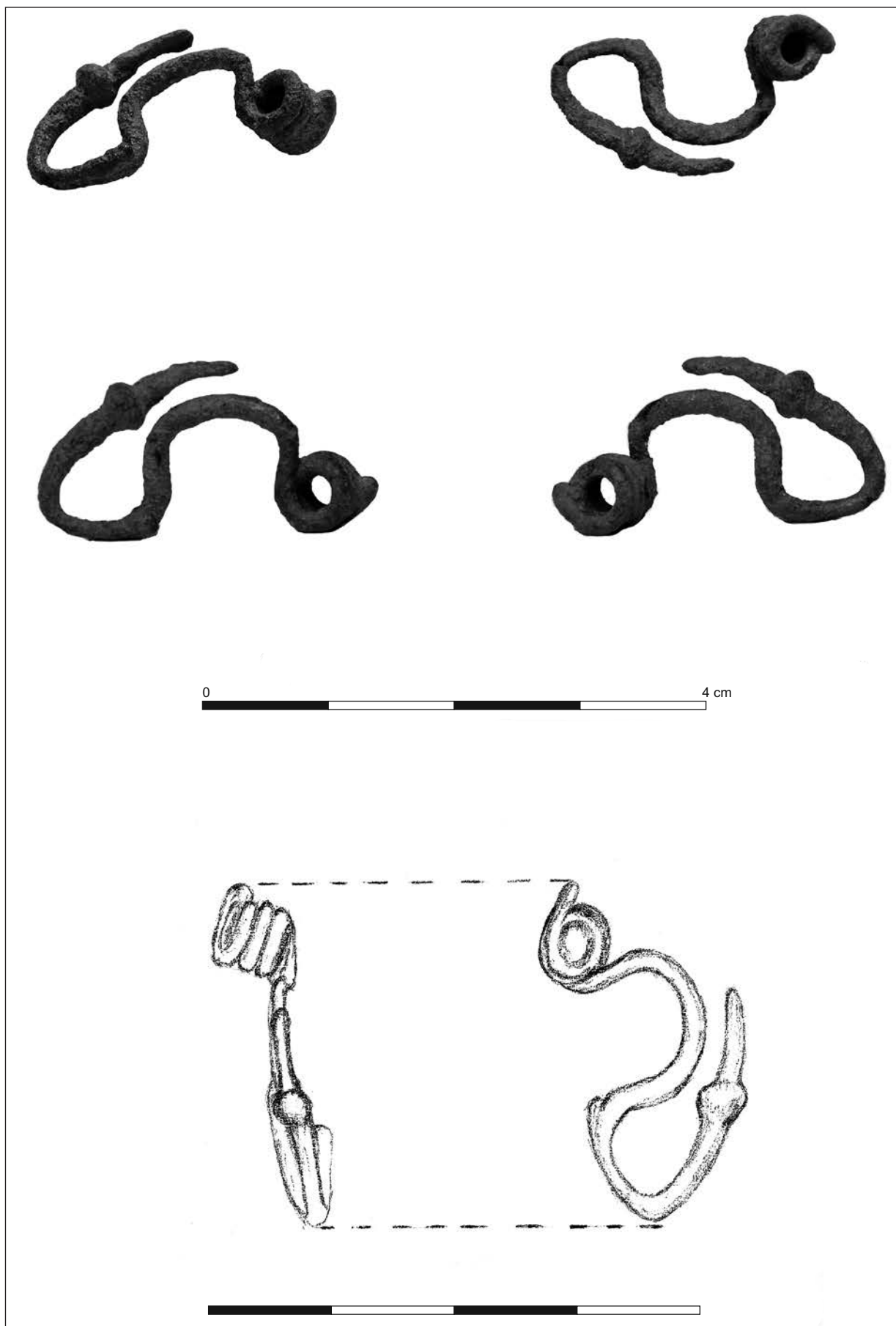
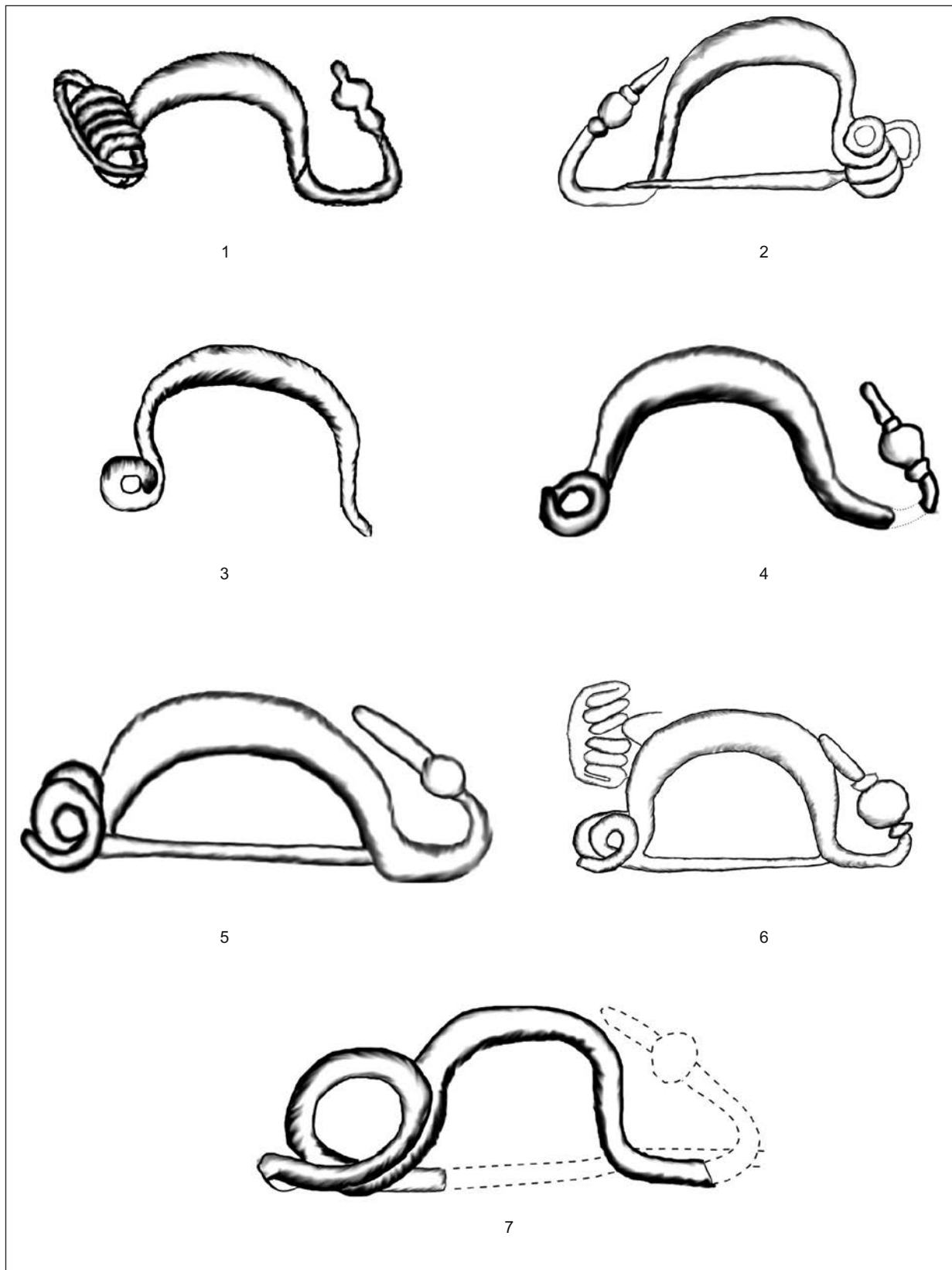


Fig. 2. Răspândirea fibulelor de tip *Duchcov* timpurii în România. / The distribution of early *Duchcov* type fibulas in Romania. 1. Foeni, 2. Aradu Nou, 3. Pișcolt, 4. Oradea, 5. Pecica, 6. Augustin, 7. Mureni, 8. Bâzdâna, 9. Bunești-Averești.



Pl. 2. Fibula descoperită la Foeni-Sălaș. / The bronze fibula found at Foeni-Sălaș.



Pl. 3. Fibule de tip *Duchcov* timpuriu descoperite pe teritoriul României. 1. Aradu Nou M2 (apud Rustoiu 2012a), 2–3. Pecica (apud Crișan 1974), 4. Oradea-Salca (apud Zirra 1971), 5. Mureni (apud Zirra 1971), 6. Pișcolt M9 (apud Némethi 1988), 7. Augustin-Tîpia Ormenișului (apud Costea/Crișan 2006) (scări diferite). / Early *Duchcov* type fibulas discovered in Romania: 1. Aradu Nou M2 (after Rustoiu 2012a), 2–3. Pecica (after Crișan 1974), 4. Oradea-Salca (after Zirra 1971), 5. Mureni (after Zirra 1971), 6. Pișcolt M9 (after Némethi 1988), 7. Augustin-Tîpia Ormenișului (after Costea/Crișan 2006) (different scales).

