

DEPOZITUL DE BRONZURI DE LA CETATEA DE BALTĂ (JUD. ALBA)

Rezi Botond*

Cuvinte cheie: *Cetatea de Baltă, Transilvania, depozit de bronzuri, epoca bronzului, tipologie, fragmentare.*

Keywords: *Cetatea de Baltă, Transsylvania, Bronze Hoard, Bronze Age, typology, fragmentation.*

Introducere

Cu toate că depozitul de la Cetatea de Baltă este cunoscut, intrând în circuitul științific încă din 1973, am considerat revalorificarea materialului ca fiind benefică, pentru că nivelul primei publicații a fost depășit de cerințele zilelor noastre. Această revalorificare a depozitului a fost posibilă și datorită colaborării dintre Muzeul Județean Mureș și Muzeul Municipal Târnăveni, care avea ca scop restaurarea pieselor de bronz¹.

Locul și condițiile de descoperire

Depozitul de bronzuri a fost descoperit în iunie 1964, de către țărani, de la care a fost recuperat în întregime de către Dascăl Nicolaie, contabil pe atunci la sfatul popular din Târnăveni și care l-a donat ulterior Muzeului din Târnăveni. Piesele au fost descoperite în hotarul comunei Cetatea de Baltă (jud. Alba), pe vale, în locul numit „Sub Coastă”, punct ce se află la cca. 3,5 km sud-est de comună. În imediata apropiere, la cca. 100-150 m, se află o așezare hallstattiană².

Istoricul cercetărilor

Din acest punct de vedere depozitul de bronzuri de la Cetatea de Baltă nu ridică nici o problemă. Doar un singur articol încearcă o prezentare oarecum amănunțită, restul lucrărilor făcând doar trimitere la numărul exemplarelor.

M. Rusu menționează, pe baza informațiilor lui V. Pepelea, doar piesele din depozitul de bronzuri³.

V. Pepelea este cel care dă pentru prima dată o prezentare foarte sumară a depozitului de la Cetatea de Baltă, cu o descriere succintă și cu o reprezentare grafică a obiectelor. Considerațiile de ordin tipologic și cronologic abia dacă sunt aduse în discuție și totodată observațiile asupra obiectelor în sine, în ceea ce privește procesele metalurgice și intervențiile ulterioare lipsesc cu desăvârșire⁴.

M. Petrescu-Dîmbovița redă o descriere a pieselor, care corespunde cu articolul lui V. Pepelea, reprezentarea grafică fiind însă incorectă și incompletă, lipsind 2 seceri, 1 undiță, 2 bare de bronz și cele 2 bucăți de bronz brut⁵.

Este de remarcat faptul că depozitul lipsește din corpul secerilor de bronz din România, în ciuda faptului că are în componență 4 seceri și este menționat în lucrarea din anul premergător⁶.

Fără precizări și detalieri, descoperirea de la Cetatea de Baltă apare și în cadrul listei ce cuprinde depozitele și atelierile de bronz din HaA1⁷.

Depozitul re apare în corpul brățărilor și verigilor de picior, cu o descriere corectă a numărului de obiecte, nefiind însă redată grafic și alte piese în afara brățării masive și a celor două verigi⁸.

* Muzeul Județean Mureș, str. Mărăști, nr. 8A, 540328, Târgu-Mureș, România, reziboti@yahoo.com

¹ Mulțumim și pe această cale doamnei Emilia Aldea, directoarea Muzeului Municipal Târnăveni, care a făcut posibilă republicarea acestui depozit.

² Pepelea 1973, 517.

³ Rusu 1972, catalog nr. 17. La lista secerilor cu buton apar eronat patru exemplare.

⁴ Pepelea 1973, 517-520, Fig. 1.

⁵ Petrescu-Dîmbovița 1977, 88, Pl. 127, 5-17.

⁶ Petrescu-Dîmbovița 1978.

⁷ Rusu, Chițu 1982, 40, nr. 22.

⁸ Petrescu-Dîmbovița 1998, 64, nr. 561A, Taf. 50, 561A, 119, nr. 1324, Taf. 101, 1324, 148, nr. 1720, Taf. 125, 1720.

Repertoriul județului Alba preia fără nici o modificare informațiile privind condițiile descoperirii, nefăcând însă trimitere la componența exactă a acesteia⁹.

În alte lucrări depozitul este doar amintit ca și analogie pentru diferite tipuri de obiecte, fără alte precizări privind compoziția sau încadrarea tipo-cronologică¹⁰.

Descrierea pieselor

1. Daltă cu toc (Plansa 2, 1), întreagă, cu buza dreaptă și mult îngroșată, cu un corp care se subțiază brusc la mijlocul piesei, sub tocul de înmănușare, unde lama are o secțiune rectangulară. Nu este finisată, pe cele două laturi ale piesei fiind încă vizibile urmele de turnare. Tăișul ascuțit al piesei nu prezintă urme de folosire. Aproape toată suprafața piesei este acoperită de o patină malignă de culoare verde deschis. *Dimensiuni*: L: 10,0 cm, lb: 2,5 cm, lt: 1,1 cm, g: 85 g; Mz. Târnăveni, nr. inv. 268.

2. Celt fragmentar (Plansa 2, 2), cu buza foarte ușor concavă și îngroșată, cu corpul zvelt, cu cele două margini puțin arcuite, și cu o toartă care pornește din buza piesei. Sub buză este decorat cu trei nervuri orizontale reliefate, care se desfășoară paralel cu buza piesei. Lama este ruptă încă din vechime, chiar sub zona tocului de înmănușare. Este superficial finisat, cu urme de ciocănire pe lateral, urmele turnării fiind vizibile atât pe buză cât și între nervuri. Pe o latură se pot constata și vicii tehnologice cum ar fi cavitățile milimetrice din pereții exteriori ai piesei. Are o gaură în zona mediană, probabil ca urmare a unei lovituri. O bună parte a piesei, mai ales partea superioară este acoperită de aceeași patină malignă de culoare verde deschis. *Dimensiuni*: L: 7,3 cm, lb: 4,0 cm, lt: 3,0 cm, g: 93 g; Mz. Târnăveni, nr. inv. 269.

3. Celt întreg (Plansa 2, 3), cu buza dreaptă și mult îngroșată, cele două laturi ale piesei se desfășoară ușor arcuit până la tăiș, care este relativ drept și puțin lățit. Prezintă și o toartă masivă, care pornește din buza celtului și este îndoită la mijloc. Pe ambele fețe ale celtului, de

sub buză pornește un decor printr-o arcadă, redată în relief, cele două laturi ale acesteia se alungesc până la tăiș. În centrul arcadei este redat de asemenea în relief un motiv în formă de sămbure de migdală. Cu toate că tăișul este știrbit, piesa nu prezintă urme de folosire, nefiind observabile nici urmele unei intenții de finisare. Pe cele două margini, pe buză și în zona toartei sunt vizibile și ciaturile de turnare. În mijlocul piesei, pe o latură a acesteia, se poate observa și o greșeală de turnare, ce a rezultat într-o gaură alungită cu exces de bronz. Are o suprafață dură, acoperită aproape în totalitate de patină malignă. *Dimensiuni*: L: 10,7 cm, lb: 4,3 cm, lt: 4,0 cm, g: 185 g; Mz. Târnăveni, nr. inv. 270.

4. Celt întreg (Plansa 2, 4), cu buza dreaptă și mult îngroșată, cu un corp masiv, cele două laturi se desfășoară aproape paralel până la tăiș, care este lățit și ușor arcuit. Toarta masivă pornește din buza accentuat îngroșată. Cele două laturi ale piesei sunt ușor adâncite de la buză în jos, astfel realizându-se câte două triunghiuri în relief pe cele două margini ale piesei. Este frumos lucrat, cu ciaturile de turnare ciocănite și ușor vizibile doar pe marginile piesei. Tăișul poartă urme de folosire. Este acoperit de o patină nobilă de culoare verde închis, doar pe o parte fiind atacat de patina malignă. *Dimensiuni*: L: 11,9 cm, lb: 4,6 cm, lt: 4,9 cm, g: 300 g; Mz. Târnăveni, nr. inv. 271.

5. Seceră cu buton (Plansa 3, 5), cu vârful rupt, cu o lamă care începând de la capătul mânerului este mult arcuită, lățită în mijloc și se subțiază foarte ușor spre vârf. Muchia este întărită cu o linie proeminentă marcată, care se desfășoară de la vârful rămas până la buton. Spre interiorul lamei aceasta este dublată de o nervură reliefată mai puțin accentuată, paralelă cu muchia piesei. Este nefinisată, cu urmele turnării vizibile pe dosul muchiei. Pe toată lungimea lui tăișul este extrem de știrbit. În zona mânerului această știrbire a fost accentuată probabil și de patina malignă de culoare verde deschis, care acoperă toată suprafața secerii. *Dimensiuni*: L: 18,9 cm, l: 2,7 cm, g: 80 g; Mz. Târnăveni, nr. inv. 248.

6. Seceră cu buton (Plansa 3, 6), întreagă, cu o lamă curbată, care se desparte clar de mâner și care se subțiază la vârf. Muchia este întărită printr-o linie proeminentă, care se desfășoară de la vârf până la buton. Pe tăiș sunt vizibile urmele unei folosiri intense, mai ales în zona de maximă întrebuițare, unde lama își pierde puțin din lățime. Este superficial

⁹ Moga, Ciugudean 1995, 70, nr. 36, 3. Se menționează doar simplul fapt că depozitul a fost recuperat în întregime.

¹⁰ Kacsó, Mítrea 1976, 542, nota 11; Emödi 1978, 489, nota 25; Dumitrașcu, Crișan 1989, 22, nr.24, 24, nr. 13, 42, nr. 9, 46, nr. 58, Chidioșan, Soroceanu 1995, 175, nota 11, 177, nota 24; Kacsó 1995, 117, Liste 6, 9; Medeleț 1995, 232; Soroceanu, Lakó 1995, 189, nota 10; Dergačev 1997, 144.

prelucrat, cu urmele turnării ciocănite pe muchia piesei. Are o patină de culoare verde închis, păstrându-se însă neuniform pe suprafața secerii. *Dimensiuni*: L: 19,1 cm, l: 2,7 cm, g: 95 g; Mz. Târnăveni, nr. inv. 249.

7. Seceră cu buton (Plansa 3, 7), fragmentară, cu butonul și vârful lipsă, de dimensiuni mai mici decât primele două seceri, cu o lamă care este curbată accentuat față de mâner, dar care se termină relativ drept și ușor arcuit. Lama și mânerul aproape că închid un unghi drept. Muchia piesei este întărită de o linie proeminentă, care se desfășoară de la un capăt la altul. Lama este știrbită pe toată lungimea ei. Este superficial prelucrată, cu ciaturile de turnare încă vizibile pe dosul muchiei. Are o patină de culoare verde închis, neuniform păstrată, cu urme de patină malignă de culoare verde deschis, care apare pe mâner. *Dimensiuni*: L: 15,2 cm, l: 2,5 cm, g: 70 g; Mz. Târnăveni, nr. inv. 246.

8. Seceră cu ciotul de turnare neîndepărtat (Plansa 3, 8), întreagă, cu o lamă care, începând de la mâner, este mult arcuită. Muchia este întărită printr-o linie proeminentă, care dispare treptat spre vârf, fiind mai accentuată la mâner. Lama prezintă o lățime mai mare decât cea a mânerului, însă în urma folosirii excesive aceasta s-a subțiat semnificativ în zona de maximă întrebuintare a piesei. Aceste urme se datorează și unor ascuțiri repetate, care au vizat mai ales partea centrală a lamei. Astfel tășul este mult știrbit. Nu prezintă urme de prelucrare, ciaturile de turnare fiind vizibile pe dosul piesei. Este acoperită de o patină malignă de culoare verde deschis. *Dimensiuni*: L: 19,8 cm, l: 1,6 cm, g: 55 g; Mz. Târnăveni, nr. inv. 247.

9. Undiță (Plansa 4, 9), întreagă, cu vârful în formă de spin, cu capătul îndoit în formă de verigă, realizată dintr-o bară de bronz cu secțiunea rotundă. Este foarte frumos prelucrată, fiind vizibile și urmele unor ciocăniri pe toată lungimea și la capătul ascuțit. Are o patină de culoare verde închis, păstrându-se neuniform pe suprafața piesei. *Dimensiuni*: L: 6,1 cm, l: 0,4 cm, g: 10 g; Mz. Târnăveni, nr. inv. 251.

10. Undiță (Plansa 4, 10), întreagă, de același tip, realizat în același mod, dintr-o bară puțin mai subțire, dar cu dimensiuni mai mari. Are o patină de culoare verde închis, și se păstrează uniform pe toată suprafața piesei. *Dimensiuni*: L: 7,0 cm, l: 0,3 cm, g: 8 g; Mz. Târnăveni, nr. inv. 252.

11. Undiță (Plansa 4, 11), fragmentară, de același tip, realizată în același mod, cu capătul îndoit rupt din vechime. Pe capătul fragmentar sunt vizibile mici linii incizate paralele, care se pierd însă treptat spre zona de curbare. Are o patină de culoare verde închis, dar care nu se păstrează uniform pe suprafața piesei. *Dimensiuni*: L: 8,6 cm, l: 0,6 cm, g: 20 g; Mz. Târnăveni, nr. inv. 253.

12. Brățară (Plansa 4, 12), întreagă, cu corpul masiv, cu capetele deschise și ușor subțiate, cu secțiunea în formă de „U”, dar care la cca. 4 cm de capete se închide, având un orificiu în interior. Este frumos lucrată, decorată cu linii incizate în formă de romburi și triunghiuri hașurate la mijloc, flancate de incizii verticale paralele și curbate orizontal, respectiv de incizii în formă de unghiuri suprapuse. La un capăt are urme de deteriorări moderne, fiind vizibilă cavitatea interioară, probabil ca urmare a prezenței patinei maligne, care acoperă toată suprafața piesei. *Dimensiuni*: L: 7,4 cm, l: 1,8 cm, g: 70 g; Mz. Târnăveni, nr. inv. 263.

13. Brățară fragmentară (Plansa 4, 13), cu secțiunea rotundă, păstrată doar pe jumătate, cu urme vizibile de ruptură la ambele capete. Are o patină de culoare verde închis, care se păstrează neuniform pe suprafața piesei. *Dimensiuni*: L: cm, l: cm, g: 6 g; Mz. Târnăveni, nr. inv. 258.

14. Fragment de verigă (Plansa 4, 14), în formă semicirculară, subțiat la cele două capete, probabil ascuțite, cu secțiunea rombică. Patina nu se păstrează în totalitate pe suprafața piesei, aceasta fiind acoperită în anumite zone de patină malignă. *Dimensiuni*: L: 4,0 cm, l: 0,3 cm, g: 3 g; Mz. Târnăveni, nr. inv. 254. (Considerată o undiță fragmentară în registrul muzeului).

15. Tutul întreg (Plansa 4, 15), partea conică fiind decorată cu caneluri concentrice paralele. Are o patină de culoare verde închis, care însă nu se păstrează uniform pe toată suprafața piesei. *Dimensiuni*: L: 5,3 cm, l: 5,1 cm, g: 30 g; Mz. Târnăveni, nr. inv. 266.

16. Fragment de bară de bronz (Plansa 4, 16), cu secțiunea ovală, cu cele două laturi care se lătesc la mijloc, cu partea superioară dreaptă și cea inferioară ascuțită. Este ușor arcuită în secțiune. Nu prezintă urme de folosire, asemănarea cu o dăltiță fiind întâmplătoare. Este acoperită neuniform de o patină malignă. *Dimensiuni*: L: 10,1 cm, l: 0,9 cm, g: 20 g; Mz. Târnăveni, nr. inv. 255.

17. Fragment de bară de bronz (Planșa 4, 17), cu secțiunea triunghiulară rotunjită la colțuri, cu partea superioară ruptă încă din vechime, cu cea inferioară rotunjită. Pe o parte se pot observa mici cavități milimetrice, care indică zona de ieșire a oxigenului în procesul turnării. Are o patină de culoare verde deschis, păstrându-se neuniform pe suprafața piesei. *Dimensiuni*: L: 4,6 cm, l: 1,3 cm, g: 35 g; Mz. Târnăveni, nr. inv. 257.

18. Fragment de bară de bronz (Planșa 4, 18), cu secțiunea dreptunghiulară, ușor turtită în mijloc, cu câte o canelură pe cele două suprafețe, pe una canelura fiind mai accentuată. La ambele capete se pot observa urme de ruptură încă din vechime, și urme de lovitură cu o daltă cu lama îngustă, aplatizată. Nu mai păstrează patina, dar pe o parte se pot observa urmele patinei maligne. *Dimensiuni*: L: 15,4 cm, l: 1,8 cm, g: 175 g; Mz. Târnăveni, nr. inv. 250.

19. Turtă de bronz de dimensiuni mici (Planșa 4, 19), întreagă, cu secțiunea lenticulară, cu partea superioară având suprafață dură și păstrând mici cavități milimetrice datorate bulelor de aer. Nu are patină. *Dimensiuni*: L: 5,1 cm, l: 3,9 cm, g: 85 g; Mz. Târnăveni, nr. inv. 260.

20. Fragment de bronz brut (Planșa 4, 20), cu secțiunea ovală, neregulată. Aproape toată suprafața piesei este acoperită de patină malignă. *Dimensiuni*: L: 6,1 cm, l: 1,0 cm, g: 25 g; Mz. Târnăveni, nr. inv. 259.

Încadrarea cronologică și culturală

Pentru majoritatea tipurilor de obiecte cuprinse în depozit dispunem de analogii numeroase, multe dintre acestea sunt bine datate, deci o încadrare cronologică a depozitului nu pune mari probleme.

Dălțile prezintă o varietate mare de forme și de dimensiuni, fără repere cronologice importante. Cele mai vechi au forme simple, cele din bronzul târziu sunt mai evolute, uneori chiar și ornamentate¹¹. Primele exemplare cu toc apar la orizontul descoperirilor Kosziderpadlás, numărul lor crescând treptat până în bronzul târziu¹². S. Dumitrașcu și I. Crișan propun o împărțire „grosso modo” în șase tipuri ale dălților din depozitele din România. Exemplarul de la Cetatea de Baltă (Planșa 2, 1) se încadrează în a șasea variantă, în categoria dălților cu tub

pentru mâner¹³. Repertoriul descoperirilor de dălți cu tub pentru mâner din depozite indică prezența continuă a acestor piese din bronzul mijlociu până în HaB3¹⁴, acestea fiind larg răspândite în perioada Bz.D¹⁵, reprezentând un inventar constant în cazul depozitelor¹⁶.

Cele mai bune asemănări pentru daltă cu toc (Planșa 2, 1) le găsim la Domănești II, Suceava, Valea lui Mihai, Ciugud, Cincu, Gușterița II, Uioara de Sus, Șpálnaca II¹⁷, dar și în Ungaria la Balatonkiliti II, Gyöngyössolymos IV, Lengyeltóti IV, Peterd, Velem I¹⁸, în Moravia la Dubany și Městečko Trnovka¹⁹, în Bavaria la Großer Knetzberg și Ehrenbürg²⁰ și în Ucraina la Bodolov I și Lazy I²¹.

Pe baza acestor asemănări, exemplarul de la Cetatea de Baltă, având și o formă zveltă, frumos lucrată se apropie mai degrabă de dălțile din HaA1.

În ciuda faptului că este unul dintre tipurile de referință în descoperirile de bronzuri din România, până în prezent lipsește o lucrare care să valorifice culturile de bronz din teritoriul amintit.

Celțul zvelt (Planșa 2, 2), cu buza ușor curbată, decorat cu linii reliefate sub buză devine o prezență constantă începând cu HaA1. Cele mai timpurii exemplare apar în orizontul descoperirilor Opályi²², numărul lor crescând în etapele următoare²³. Sunt privite ca produse tipice ale perioadei Kurd, continuând tradițiile

¹³ Dumitrașcu, Crișan 1989, 23. Cele șase tipuri sunt: 1. dălți simple, 2. dălți simple ornamentate cu nervuri la capătul superior, 3. dălți în formă de pană sau plate, 4. dălți în formă de împungătoare, 5. dălți cu bara ascuțită la ambele capete și 6. dălți cu tub pentru mâner sau culturi-dălți.

¹⁴ Dumitrașcu, Crișan 1989, 24.

¹⁵ Soroceanu 1996, 267.

¹⁶ Hänsel 2005, 293.

¹⁷ Bader 1969, Planșa XX, 2 (Domănești II), Hänsel 2005, Fig 3, 5 (Suceava), Bader 1978, LXXXV, 6 (Valea lui Mihai), Aldea, Ciugudean 1995, Abb. 3, 4 (Ciugud), Soroceanu 1996, Abb. 5, 32 (Cincu), Petrescu-Dîmbovița 1977, Pl. 149, 6 (Gușterița II), Petrescu-Dîmbovița 1977, Pl. 220, 7 (Uioara de Sus), Petrescu-Dîmbovița 1977, Pl. 195, 21 (Șpálnaca II).

¹⁸ Mozsolics 1985, 103, 2 (Balatonkiliti II), Kemenczei 1980, Taf. I, 14-15 (Gyöngyössolymos IV), Mozsolics 1985, Taf. 110, 2 (Lengyeltóti IV), Mozsolics 1985, Taf. 61, 1 (Peterd), Mozsolics 1985, Taf. 228, 7 (Velem I).

¹⁹ Řihovský 1992, Taf. 75, 1193 (Dubany), Řihovský 1992, Taf. 75, 1201 (Městečko Trnovka).

²⁰ Pászthory, Mayer 1998, Taf 74, 1105 (Knetzberg), Pászthory, Mayer 1998, Taf 74, 1105A (Ehrenbürg).

²¹ Kobal 2000, Taf. 38, A6 (Bodolov I), Kobal 2000, Taf. 48, 69-70 (Lazy I). În teritoriul transcarpatic numărul lor crește în HaA1 și atinge apogeul în HaA2.

²² Kemenczei 1974, 58.

²³ Mozsolics 1973, 41.

¹¹ Bader 1978, 87.

¹² Mozsolics 1973, 41.

etapei Aranyos²⁴. Celtul de la Galoșpetreu, cu o singură linie reliefată sub bordură, este încadrat în categoria celturilor cu plisc, astfel fiind considerat ca având o valoare cronologică redusă²⁵. Decorul, constând din nervuri reliefate, este prezent deja, deși nu prea frecvent, și pe celturi timpurii, continuând să persiste o vreme îndelungată²⁶. Exemplarul de la Cetatea de Baltă este încadrat de M. Rusu în categoria celturilor zvelte cu decor divers. Acestea, pe lângă alte variante, apar sporadic în HaA1, dar sunt frecvente mai ales în HaA2, continuându-și evoluția pe tot parcursul perioadei HaB²⁷. Lipsa formelor asemănătoare în Bz.D, și de asemenea corpul zvelt, decorul în relief, respectiv secțiunea ovală constituie elemente care îl plasează ulterior perioadei Bz.D. În acest sens vin să argumenteze și analogiile cele mai apropiate, care sunt exclusiv din HaA1: Anieș, Bogdan Vodă, Dipșa, Galoșpetreu, Ormeniș, Suseni, Șpălnaca II Uioara de Sus, Valea lui Mihai I²⁸.

Acestă tradiție de ornamentare, cu borduri paralele sub buză, continuă și în etapele ulterioare, când apare și bogata motivistică reliefată pe laturile celturilor.

Cele două celturi masive aparțin tipului transilvănean. Sunt răspândite într-un număr semnificativ pe teritoriul Transilvaniei. J. Hampel este unul dintre primii care se ocupă de acest tip pe care îl numește „daltă cu gaura de înmănușare verticală de tip transilvănean”, pe baza numărului mare descoperit în această regiune²⁹. Denumirea este acceptată aproape unanim în lucrările ulterioare. Tipologia cea mai detaliată a celturilor de tip transilvănean a fost elaborată de M. Rusu, care a stabilit trei variante principale (A, B și C), fiecare cu mai multe subvariante³⁰. Celtul masiv (Planșa 2, 4),

cu bordura găurii îngroșată, cu prelungirea uneia dintre laturile lungi ale triunghiului până spre tăiș, se încadrează în *Varianta A2*, iar celtul decorat pe cele două fețe cu câte o arcadă (Planșa 2, 3), sub care se păstrează în relief un ornament în formă de sâmbure de migdală, se încadrează în *Varianta C3*.

Celturile de tip transilvănean apar la sfârșitul epocii bronzului³¹, cunoscând cea mai vastă răspândire teritorială în HaA³². Tipologia lui M. Rusu presupune și anumite diferențieri cronologice între diferitele variante³³. Însă numeroasele prezențe ale Variantei A în descoperirile etapei următoare, indică o utilizare pe un interval de timp mai îndelungat³⁴. Oarecum în contradicție cu sistemul propus de M. Rusu vine cel al lui V. Dergačev, care este pentru originea estică a celtului de tip transilvănean, acesta fiind corelat cu centrele de producție ale culturii Noua³⁵. Varianta C, numită și *varianta nouă a celtului de tip transilvănean*³⁶, sau *varianta răsăriteană* a acestuia³⁷ este un produs specific teritoriilor est carpatice și nord pontice în perioada Bz.D, după care se răspândesc spre vest, făcând parte din complexe perioadei HaA1³⁸. În Ungaria, aceste celturi apar la orizontul descoperirilor de tip Kurd, fiind răspândite într-un număr semnificativ și în depozitele de tip Gyermely³⁹. V. Dergačev

³¹ Rusu 1966, 27.

³² Kacsó 2007, 62. Vezi aici și răspândirea teritorială.

³³ De regulă primele trei variante ale tipurilor principale (A1-3, B1-3, C1-3) sunt datate de autor la orizontul descoperirilor Uriu-Domănești, variantele suplă, ușoare, mai dezvoltate ajungând chiar în perioada HaB2. În schimb varianta Negrești a tipologiei lui V. Dergačev este datată în Transilvania doar în HaA1, pe când în Moldova apare și în perioada precedentă. De aici și lunga supraviețuire al variantelor C5-10 (după M. Rusu), care continuă de fapt tradițiile din Moldova. În acest sens vezi Dergačev 2002, 138.

³⁴ Kacsó 2007, 63.

³⁵ Dergačev 1997, 145. Afirmatie susținută de concentrarea și densitatea descoperirilor la est de Carpați, în zona cursului mijlociu al Siretului, și de descoperirile împrăștiate din Transilvania. Statistica raporturilor tipurilor *Ruginoasa – Aiud – Antonovka*, dată de autor, este totuși în contradicție cu această afirmație: în Moldova în Bz.D raportul este de 11-2-1, în HaA1 de 3-2, iar în Transilvania raportul tipurilor este de 35-5-4 în Bz.D și 85-71-3 în HaA1. În acest sens vezi Dergačev 1997, 145-146.

³⁶ Roska 1937, 143-144. Alături de celtul de tip transilvănean îl consideră originar din Transilvania, chiar din colțul sud-estic al acesteia. Decorul în arcadă amintește de topoarele cu aripioare.

³⁷ Nestor 1933, 131; Petrescu-Dîmbovița 1953, 467-468.

³⁸ Kobal 2000, 41.

³⁹ Mozsolics 1985, 35.

²⁴ Mozsolics 1985, 35.

²⁵ Chidioșan, Soroceanu 1995, 176.

²⁶ Kacsó, Mitrea 1976, 541-542.

²⁷ Rusu 1972, 125-126.

Exemplarele din HaA sunt mai puțin numeroase, varianta fără toartă trebuie căutată exclusiv în HaA. Vezi Soroceanu,

Lakó 1995, 189, nota 10.

²⁸ Marinescu 2005, 270, Taf. I, 3 (Anieș), Motzoi-Chicideanu, Iuga 1995, Abb. 2, 2 și 7 (Bogdan Vodă), Ciugudean, Luca, Georgescu 2006, Pl. XX, 3 (Dipșa), Chidioșan, Soroceanu 1995, Abb. 2, 9 (Galoșpetreu), Petrescu-Dîmbovița 1977, Pl. 167, 13 (Ormeniș), Filimon 1924, 346, nr. 10 (Suseni), Petrescu-Dîmbovița 1977, Pl. 194, 2 (Șpălnaca II), Petrescu-Dîmbovița 1977, Pl. 217, 13 (Uioara de Sus), Petrescu-Dîmbovița 1977, Pl. 276, 1 (Valea lui Mihai I).

²⁹ Hampel 1896, 45.

³⁰ Rusu 1966, 23-27; Rusu 1972, 102-106.

încadrează acest tip de piesă în grupa celturilor est carpatice – transilvănene, *tipul Rîșești*, care este răspândit într-un număr semnificativ în Moldova și Republica Moldova, fiind datat în orizontul descoperirilor de tip Rîșești-Băleni și Uriu-Domănești⁴⁰. În depozitele din perioadele mai târzii – HaA2, HaB – aceste celturi lipsesc în întregime⁴¹. Concentrarea semnificativă în zona estică a arealului culturii Noua, coroborată cu prioritatea cronologică a celturilor din această zonă, subliniază faptul că celturile în cauză s-au transmis, în decursul perioadelor Bz.D – HaA1, în Transilvania centrală și de sud-est, respectiv în arealul culturii Sabatinovka⁴².

Din punct de vedere cultural Varianta A2 este strâns legată și direct condiționată de aria de răspândire a culturii Wietenberg, iar Varianta C3, atribuită purtătorilor culturii Noua⁴³. Depozitele în care apar alături de seceri cu cârlig sunt privite ca produse specifice comunităților Noua⁴⁴.

Numărul extrem de ridicat al celturilor de tip transilvănean din Bz.D, dar și din HaA1 face dificilă adăugarea unei liste complete cu analogii. Ele provin atât din depozite cât și din descoperiri izolate.

În delimitarea tipologică a secerilor din depozitul de la Cetatea de Baltă am optat pentru sistemul propus de M. Petrescu-Dîmbovița și pentru cel propus de V.A. Dergačev și V.S. Bočkarev, acesta din urmă fiind oarecum o clarificare a primului, unde accentul este pus pe indicii metrici și pe răspândirea în timp și spațiu a formelor astfel obținute.

Din cele patru seceri, trei pot fi încadrate în categoria secerilor cu buton, celui mai mic exemplar dintre acestea lipsindu-i butonul din capătul mânerului.

Cele două seceri de dimensiuni relativ mari și egale, prin curbarea mai puțin accentuată, dar uniformă pe toată lungimea piesei, cu vârfurile ascuțite și cu partea dinspre mâner

ușor lățită se încadrează în *tipul Pecica*⁴⁵. Primul exemplar (Planșa 3, 5) este prevăzut și cu o nervură, care se desfășoară de la butonul mânerului până la vârful rupt încă din vechime. La baza mânerului, între tăiș și buton, se păstrează și urma restului de turnare, aceasta fiind des întâlnită la secerile cu buton. Al doilea exemplar (Planșa 3, 6) se abate ușor de la forma tipică a secerilor cu buton, prin plasarea butonului undeva la mijlocul marginii mânerului.

A treia seceră, cu dimensiuni reduse, cu o curbare mai accentuată la mijlocul lamei și cu o îngroșare pronunțată a muchiei, poate fi încadrată în *variantea Ileanda* a *tipului Panticeu*⁴⁶, cu toate că mânerul este rupt.

Secerile cu buton au cunoscut o largă răspândire teritorială și o durată în timp semnificativă, de aceea valoarea lor cronologică este mai redusă. Pe teritoriul Ungariei, cele mai timpurii seceri cu buton apar în depozitele de tip Koszider⁴⁷, însă în Transilvania nu pot fi surprinse mai devreme de perioada Bz.D⁴⁸, ultimele exemplare fiind scoase din folosință în orizontul depozitelor Moigrad-Tăuteu⁴⁹. M. Petrescu-Dîmbovița consideră că *tipul Pecica* are o valoare cronologică ridicată, acesta fiind caracteristic orizontului Cincu-Suseni; el este o prezență exclusivă a depozitelor și descoperirilor izolate din Transilvania, neregăsindu-se în zonele extracarpate. În schimb, *variantea Ileanda* a *tipului Panticeu* apare în toate cele patru serii de depozite⁵⁰. V. Dergačev și V. Bočkarev deosebesc trei etape distincte în evoluția secerilor cu buton, denumite și *tip Koszider*. Toate cele trei arată asemănări din punct de vedere tipologic, dar exemplarele datate în HaA-HaB cunosc o răspândire teritorială semnificativă până în zona centrală a

⁴⁰ Dergačev 2002, 139-141.

⁴¹ Depozitul de la Cetatea de Baltă, datat în HaA1, este privit ca fiind o excepție, în care apare un celt caracteristic exclusiv perioadei Bz.D din Transilvania. În acest sens vezi Dergačev 1997, 144.

⁴² Dergačev 1997, 144. Vezi și Fig. 5, cu tabelul tipologic.

⁴³ Rusu 1966, 28-30; Andrițoiu 1993, 95. Vezi și Dergačev 2002, 140. Producerea celor două tipuri (Negrești, Rîșești) ale variantei răsăritene a celtului de tip transilvănean sunt puse în legătură cu cultura Noua, dar zonele atelierelor de producție sunt separate.

⁴⁴ Kacsó 2007, 60-61. Pentru depozitele de tip Ruginoasa-Cara vezi și Roska 1938, 160-165, Abb. 1, cu primul catalog și prima hartă de răspândire; Kacsó 1990, 246.

⁴⁵ Petrescu-Dîmbovița 1978, 17.

⁴⁶ Petrescu-Dîmbovița 1978, 15.

⁴⁷ Mozsolics 1973, 42-43. Vezi și Máthé 2000, 185-187, referitor la cele mai timpurii seceri din zona Tisei.

⁴⁸ Soroceanu 1981, 257; Chidioșan. Soroceanu 1995, 175, cu bibliografia cuprinzătoare referitoare la secerile cu buton.

⁴⁹ Rusu 1972, 157; Este evidentă concentrarea secerilor cu buton în depozitele din HaA1 (491 ex.), numărul lor scăzând brusc în HaA2 (8 ex.). Vezi și Petrescu-Dîmbovița 1978, 24.

⁵⁰ Petrescu-Dîmbovița 1978, 24-25. Catalogând secerile cu buton, afirmă că cele mai multe exemplare apar la orizontul descoperirilor de tip Uriu și Cincu-Suseni. Situație asemănătoare și în Ucraina, unde primele exemplare apar în Bz.D, supraviețuind și în HaA1 și HaA2. În acest sens vezi Kopal 2000, 45.

Transilvaniei, pe Dunărea Mijlocie și în zona est-carpatică⁵¹. O prezență ridicată a acestor piese este evidentă în HaA1, mai ales în zonele estice ale Bazinului Carpatic, pe când teritoriile vestice sunt dominate de secerile cu limbă la mâner⁵².

Analogiile celor două seceri cu buton subliniază aceeași datare în HaA1. Forme apropiate găsim la Pecica II, Dipșa, Uioara de Sus, Brâglez, Țigău, Vâlcele II⁵³, dar și în Ungaria⁵⁴, Slovacia⁵⁵, Ucraina⁵⁶ și zona est-carpatică⁵⁷.

Forme similare pentru seceră de tip Panticeu, varianta Ileanda găsim la Panticeu, Uriu, Galoșpetru, Gușterița II, Șpălnaca II⁵⁸, dar și în zona Europei centrale, unde sunt cunoscute sub numele de tip Penkhof II, Varianta C⁵⁹, în Ucraina⁶⁰, zona est-carpatică⁶¹.

A patra seceră (Plansa 3, 8) din depozitul de la Cetatea de Baltă se poate încadra în tipul secerilor cu ciotul de turnare neîndepărtat. Primul care oferă o descriere a acestui tip este I. Andrieșescu, stabilind ca reper tipologic

forma mânerului secerii, care se termină într-o prelungire neorganică⁶². M. Petrescu-Dîmbovița crede însă că, din punct de vedere tipologic, această seceră este legată de secerile cu buton și de cele cu mânerul în formă de cârlig, dar la care nu s-au îndepărtat cioturile de turnare⁶³. Pe baza împărțirii sale tipologice, exemplarul de la Cetatea de Baltă poate fi încadrat în categoria secerilor cu buton cu ciotul de turnare neîndepărtat, *tipul Constanța-Palas*⁶⁴. Făcând o catalogare a secerilor din bronzul târziu din Europa de Est, V. A. Dergačev și V. S. Bočkarev realizează o tipologie pe baza indicilor metrici a exemplarelor. Astfel piesa de la Cetatea de Baltă poate fi atribuită grupei secerilor cu ciotul de turnare neîndepărtat, denumită *tipul Dičevo*, respectiv varianta cu același nume, făcând parte din seria secerilor de la Dunărea de Jos⁶⁵.

În ceea ce privește datarea acestui tip, M. Petrescu-Dîmbovița consideră că secerile cu ciotul de turnare neîndepărtat domină inventarul depozitelor din Bz.D, dar pot apărea în mod excepțional și în cadrul marilor depozite din HaA1⁶⁶. În zona est-Carpatică, seceră de tip Dičevo, care a fost găsită în aceleași complexe cu secerile variantei Ruginoasa, cu secerile variantei Ilișeni sau cu cele de tip Heleșteni, se poate data între a doua jumătate a perioadei Bz.D – și prima jumătate a perioadei HaA1⁶⁷. Din punct de vedere cultural secerile cu ciotul de turnare neîndepărtat sunt puse în legătură cu ariile de răspândire ale culturilor Tei-fazele târzii, Monteoru și

⁵¹ Dergačev și Bočkarev 2006, 345-346, sunt de părere că tipologia lui M. Petrescu-Dîmbovița nu reflectă nici evoluția teritorială, nici cea temporală și nici apartenența culturală a secerilor cu buton.

⁵² Kobal 2000, 45-46. Vezi și Bejinariu 2007, 35-36; Kacsó 2007, 73.

⁵³ Petrescu-Dîmbovița 1978, nr. 112-129, Taf. 124, C 4-16 (Pecica II), Ciugudean, Luca, Georgescu 2006, Pl. XI, 1, 4 (Dipșa), Petrescu-Dîmbovița 1978, nr. 151, nr. 155, Taf. 167, 165, 169 (Uioara de Sus), Bejinariu 2007, Pl. XII, 54 (Brâglez), Marinescu 1979, Pl. XVII, 1-8 (Țigău), Soroceanu 1981, 255, Abb. 4, 11-16 (Vâlcele II).

⁵⁴ Mozsolics 1973, Taf. 57, B5-8 (Nyíracsd-Nagyerdő), Mozsolics 1985, Taf. 139, 11 (Püspökhatvan), Mozsolics 1985, Taf. 161, 1(Tállya), Mozsolics 1985, Taf. 188, 3 (Kemece I), Mozsolics 1985, Taf. 191, 3 (Kék), Mozsolics 1985, Taf. 202, 12 (Tiszadob).

⁵⁵ Novotná 1970, Taf. VI-VII (Zvolen-Pustý hrad I).

⁵⁶ Kobal 2000, Taf. 34, B 6-7 (Kriva), Kobal 2000, Taf. 46, A 5-9, 11, 15 (Batrad'), Kobal 2000, Taf. 18, G 5 (Lazy I), Kobal 2000, Taf. 43, D 6 (Zmeevka IV), Kobal 2000, Taf. 54, B 33 (Boržava).

⁵⁷ Dergačev, Bočkarev 2006, Pl. 93, 1312 (Baliči), 1317 (Duplis'ka), Dergačev, Bočkarev 2006, Pl. 94, 1349 (Ilișeni), 1400 (Ubini), Dergačev, Bočkarev 2006, Pl. 95 (Jargorov).

⁵⁸ Petrescu-Dîmbovița 1978, nr. 81, Taf. 41, B 10 (Panticeu), Petrescu-Dîmbovița 1978, nr. 82, Taf. 49, D 13 (Uriu), Chidioșan, Soroceanu 1995, Abb. 1, 5 (Galoșpetru), Petrescu-Dîmbovița 1978, nr. 87-88, Taf. 106, 80-81 (Gușterița II), Petrescu-Dîmbovița 1978, nr. 90-93, Taf. 145, 185-188 (Șpălnaca II).

⁵⁹ În acest sens vezi Primas 1986, Taf. 11, 178-186, Taf. 12, 187.

⁶⁰ Kobal 2000, Taf. 78, E (Užgorod I), Kobal 2000, Taf. 95, B (Užgorod II).

⁶¹ Dergačev, Bočkarev 2006, Pl. 96, 1378 (Nedilis'ka), 1398 (Șcheia).

⁶² Andrieșescu 1925, 376-379.

⁶³ Petrescu-Dîmbovița 1978, 72.

⁶⁴ Petrescu-Dîmbovița 1978, 73.

⁶⁵ Dergačev, Bočkarev 2006, 316-317. Rezultatele analizei indicilor metrici evidențiază două grupări de sine stătătoare și două variante distincte ale tipului Dičevo: *varianta Dičevo*, cu lungimea și înălțimea arcului curbării ridicată, și *varianta Vyrbica* cu dimensiuni mici și arcul redus al curbării spatelui. Cu toate că exemplarul de la Cetatea de Baltă are o înălțime a curbării ce îl încadrează mai degrabă în varianta Vyrbica, lungimea piesei, ce pare primul criteriu de departajare, îl plasează în varianta Dičevo. Vezi Dergačev, Bočkarev 2006, 317, Fig. 52. Cei doi autori nu sunt de acord cu împărțirea propusă de M. Petrescu-Dîmbovița, menționând că variantele au un caracter convențional, deoarece, de regulă, se întâlnesc în aceleași complexe și nu manifestă deosebiri sub aspect cronologic sau al ariei de răspândire.

⁶⁶ Petrescu-Dîmbovița 1978, 76.

⁶⁷ Dergačev, Bočkarev 2006, 321 și 331. Exemplarele de mici dimensiuni ale tipului Dičevo, *varianta Vyrbica*, se întâlnesc preponderent în HaA1.

Coslogeni⁶⁸. În zona est-carpatică și nordul Mării Negre, răspândirea acestor seceri acoperă parțial ariile de răspândire ale culturilor Noua și Sabatinovka⁶⁹. Astfel secerile de tip Dičevo confirmă legătura culturilor din zona Dunării de Jos și culturilor Noua și Sabatinovka⁷⁰. Din punct de vedere cantitativ și după densitatea descoperirilor, răspândirea lor arată un centru de greutate mai ales pe ambele maluri ale cursului inferior al Dunării.

În acest sens vin să argumenteze și analogiile. Paralelizări tipologice apropiate găsim la Uioara de Sus, Olteni, Constanța-Palas, Gura Dobrogei⁷¹, dar și în zona est Europeană la Dancu II, Căndești I, Chișinău⁷², sau în zona Balcanilor la Dobrinți și Krčedin I⁷³.

Fiind descoperiri răslețe informațiile referitoare la undițe sunt destul de sărace. Depozitul de la Cetatea de Baltă conține un număr relativ mare de undițe în comparație cu alte depozitele din România, în ultimele găsimu-se de regulă un exemplar, foarte rar două⁷⁴. Cele trei exemplare (Planșa 4, 9-11) aparțin aceluiași tip, cu capătul îndoit și cu partea activă în formă de spin. P. König deosebește două tipuri: undițe cu vârful activ simplu și cu capătul îndoit în direcția vârfului și undițe cu vârful în formă de spin și cu capătul în aceeași direcție⁷⁵. Cele două piese cu dimensiuni mai reduse (Planșa 4, 9-10) sunt frumos lucrate, mult ascuțite, al treilea fiind rupt încă din vechime. Undițele sunt unelte relativ rare în descoperirile de bronzuri din România. Prin forma lor simplă, care se păstrează pe o perioadă de timp mai

înelungată, prezintă asemănări și cu alte exemplare din diferite regiuni ale Europei⁷⁶. Analogii apropiate găsim la Galoșpetreu, Aluniș, Gușterița II, Șpălnaca II, Uioara de Sus, Ghidfalău, în Peștera Mișidului, în peșterile grupului Igrita, dar și în județul Tulcea la Garvăn⁷⁷. N. Chidioșan și T. Sorocceanu menționează o prezență ridicată a undițelor în descoperirile din HaA din Transilvania și zona Crișurilor⁷⁸, cele mai multe păstrând caracteristici tipologice mai timpurii⁷⁹.

În comparație cu uneltele, podoabele sunt reprezentate relativ slab în depozitul de la Cetatea de Baltă. Cele trei brățări aparțin unor tipuri diferite. Brățara masivă (Planșa 4, 12), poate fi încadrată pe baza decorului și a formei într-o variantă aparte a brățărilor cu capetele deschise⁸⁰. Acestea caracterizează în mare parte depozitele perioadei HaA1, rar cele din Bz.D⁸¹. Amintim doar câteva analogii de la Săcuieni, Uioara de Sus, Aiud, Șpălnaca II⁸², Fűzesabony, Márok, Simonfa⁸³, care subliniază aceeași datare. Este interesant de remarcat faptul că nu am găsit analogii similare pentru secțiunea în formă de potcoavă a brățării de la Cetatea de Baltă.

⁶⁸ Motzoi-Chicideanu, Lichiardopol 1995, 269. În aria de răspândire a culturii Noua acest tip de seceră este privit ca produs de import, care pătrunde în urma relațiilor de schimb.

⁶⁹ Petrescu-Dîmbovița 1978, 76-77, Taf. 290A; Dergačev, Bočkarev 2006, 331, Harta 31.

⁷⁰ Dergačev 1997, 143.

⁷¹ Petrescu-Dîmbovița 1978, Taf. 184, 540 (Uioara de Sus), Petrescu-Dîmbovița 1978, Taf. 73, C5 (Olteni), Petrescu-Dîmbovița 1978, Taf. 75, 16-28, Taf. 76, 29-30 (Constanța-Palas), Petrescu-Dîmbovița 1978, Taf. 77, B9, Taf. 78, 11 (Gura Dobrogei).

⁷² Dergačev 2002, Taf. 25, 23, Taf. 27, 36 (Dancu II), Dergačev, Bočkarev 2006, 322, nr. 1224, Pl. 88, 1224 (Căndești), Dergačev, Bočkarev 2006, 328, nr. 1284, Pl. 92, 1284 (Chișinău).

⁷³ Vasić 1994, Taf. 3, 49 (Dobrinți), Vasić 1994, Taf. 3, 50 (Krčedin I).

⁷⁴ Doar depozitul de la Uioara conține patru undițe de pescuit. Vezi Rusu 1972, 179.

⁷⁵ König 2004, 62.

⁷⁶ În acest sens vezi Chidioșan, Sorocceanu 1995, 177, nota 25. Față de zonele și autorii menționați adăugăm Mozsolics 1985, 47; Harding 1995, Taf. 62, 11 și König 2004, Taf. 18, 57 și.

⁷⁷ Chidioșan, Sorocceanu 1995, Abb. 3, 3 (Galoșpetreu), Roska 1942, 254, Kép. 314, 16 (Aluniș), Petrescu-Dîmbovița 1977, Pl. 150, 6 (Gușterița II), Petrescu-Dîmbovița 1977, Pl. 210, 26-27 (Șpălnaca II), Petrescu-Dîmbovița 1978, Taf. 207, 1410 (Uioara de Sus), Székely 1977, Fig. 4, 8 (Ghidfalău; Exemplarul a fost găsit în stratul inferior al unei așezări Noua, din capătul satului Ghidfalău, la o adâncime de 2,50 m; din același nivel au mai ieșit la lumină trei ace: 1 de tip Hülsenadel, 1 ac de cusut, 1 ac cu capetele ascuțite), Chidioșan, Emödi 1981, 165, Fig. 5, 3 (Peștera Mișidului), Chidioșan, Emödi 1982, Fig. 8, 11 (Peșterile Igrita; Fără o precizare exactă a peșterii), Jugănar 2005, Fig. 42, 5 (Garvăn).

⁷⁸ În acest sens vezi Chidioșan, Sorocceanu 1995, 177, nota 25.

⁷⁹ König 2004, 63.

⁸⁰ Petrescu-Dîmbovița 1998, 147-148, nr. 1720.

⁸¹ Petrescu-Dîmbovița 1998, 149.

⁸² Petrescu-Dîmbovița 1998, Taf. 123, 1699 (Săcuieni), Petrescu-Dîmbovița 1998, Taf. 124, 1714 (Uioara de Sus), Petrescu-Dîmbovița 1998, Taf. 125, 1724 (Aiud), Petrescu-Dîmbovița 1998, Taf. 125, 1723 (Șpălnaca II).

⁸³ Mozsolics 1985, Taf. 145, 32 (Fűzesabony), Mozsolics 1985, Taf. 92, 1 (Márok), Taf. 123, 8 (Simonfa).

Brățara fragmentară (Plansa 4, 13) aparține variantei cu formă ovală și secțiune rotundă. Brățări nedecorate din sârmă subțire apar deja în bronzul timpuriu și mijlociu, cunoscând o răspândire semnificativă în HaA1⁸⁴. În această perioadă majoritatea exemplarelor se concentrează în Transilvania, câteva apar și în Crișana, Banat și Oltenia.

Veriga fragmentară, cu cele două capete subțiate (Plansa 4, 14) are o formă circulară, cu secțiunea rombică. Are bara ușor îngroșată față de exemplarele similare. Astfel de piese apar în depozitele din Bz.D și HaA1, dar și în HaB1 și B3⁸⁵.

Tutulul (Plansa 4, 15) cu trepte concentrice pe con este un produs tipic pentru zona Crișurilor⁸⁶, făcând parte din inventarul unor depozite precum Arpășel, Oradea IV, Răbăgani, Balc, Bicaci, Otomani. Apare și în centrul Transilvaniei la Deva, Poșaga de Sus și Șpălnaca II și în Banat la Arad, Cornuțel, Pecica⁸⁷. Tutuli au fost și în depunerile din peșterile grupului Igrîța, într-un număr redus⁸⁸. T. Bader, după aspectele stilistice, deosebește două variante principale: cele cu corp ușor concav-discoidal, suprafața netedă și tortița sub buton, în interior, și tutuli cu corp de formă conică perfectă, cu cercuri concentrice reliefate, la care toarta este redată printr-o bară ce traversează golul corpului⁸⁹. Exemplarul de față se încadrează cu siguranță în a doua variantă. Aceste piese sunt privite ca și produse ale centrelor metalurgice est-ungare – transilvănene⁹⁰. Apar într-un număr mare la începutul perioadei Bz.D, continuând și în etapa următoare, când nu sunt atât de puternic profilate⁹¹. Încadrarea lor cronologică se face astfel în orizontul descoperirilor din Bz.D –

HaA⁹²; după această dată ele nu mai apar în nici un depozit⁹³.

Dintre piesele pe care le-am încadrat în categoria materiei prime se numără cele trei bare de bronz (Plansa 4, 16-18), o mică turtă ovală (Plansa 4, 19) și o bucată de bronz brut (Plansa 4, 20). Toate cele trei bare sunt rupte fie la un capăt, fie la ambele. Barele au fost turnate în forme diverse și au dimensiuni variabile. Se pot distinge trei forme: prima este o bara de mari dimensiuni, care poate fi încadrată în categoria lingourilor, și care constituie un stadiu intermediar între procesul de obținere al materiei prime și cel de fabricare al produsului finit⁹⁴. Are o secțiune trapezoidală, cu bune analogii la Bogdan Vodă și Cugir⁹⁵. A doua bară masivă are o secțiune triunghiulară, cu colțurile rotunjite, fiind ușor ascuțită la un capăt și ruptă la celălalt. A treia bară, ce seamănă cu o dălțiță simplă, are o secțiune ovală și este ruptă la capătul superior. Toate aceste piese sunt lipsite de valoare cronologică, chiar și funcționalitatea lor este îndoielnică, prezentând interes doar de ordin metalurgic. Turtele sunt prezente în cantități impresionante cu precădere în depozitele seriei Cincu-Suseni, fiind depuse uneori exclusiv în stare fragmentară. Din statistica întocmită de M. Rusu rezultă o preponderență clară a turtelor în comparație cu barele de bronz atât în Bz.D cât și în HaA1⁹⁶.

Structura depozitului

Greutatea totală a depozitului este de 1451 g. Astfel celturile au o greutate de 663 g, secerile 300 g, undițele 38 g, podoabele 110 g și bucățile de bronz brut 340 g (Fig. 1).

⁸⁴ Mozsolics 1985, 64; Petrescu-Dîmbovița 1998, 70. Sunt caracteristice mai ales orizontului Opályi, dar se păstrează și în etapele următoare, când se schimbă și modul lor de ornamentare.

⁸⁵ Petrescu-Dîmbovița 1998, 121.

⁸⁶ Unii cercetători atrag atenția asupra faptului că tutulii se grupează în jurul Munților Apuseni. Vezi Dumitrașcu, Crișan 1989, 33-34. Cei mai mulți tutuli – 1828 exemplare – s-au descoperit în peștera Cioclovina.

⁸⁷ În acest sens vezi Kacsó 1995, 116-117, Liste 6. Acest tip apare sub numele de „nasture cu trepte concentrice”.

⁸⁸ Chidioșan, Emödi 1982, 80, Fig. 7, 5.

⁸⁹ Bader 1978, 106, cu analogii pentru cele două variante.

⁹⁰ v. Brunn 1968, 73.

⁹¹ Mozsolics 1973, 70.

⁹² Emödi 1978, 489, consideră că tutulii fără butonașul din vârful conului reprezintă defecte de turnare, din cauza căruiia au ajuns în compoziția unor depozite-turnătorie din HaA1. Vezi și Kemenczei 1991, 43; Kacsó 1995, 103.

⁹³ Dumitrașcu, Crișan 1989, 34. Exemplarul de la Cetatea de Baltă este încadrat în categoria falerelor. Vezi 42, nr. 9. T. Bader consideră că tutulii au aceeași destinație ca falerele, dar uneori sunt folosiți și la împodobirea portului vestimentar. Vezi Bader 1969, 79; Bader 1978, 106.

⁹⁴ Ciugudean, Luca, Georgescu 2006, 44.

⁹⁵ Motzoi-Chiciduanu, Iuga 1995, Abb. 6, 2-3, 16, 19 (Bogdan Vodă), Ciugudean. Aldea 2005, Abb. 8, 7-8 (Cugir).

⁹⁶ Rusu 1972, 92, Tabel.

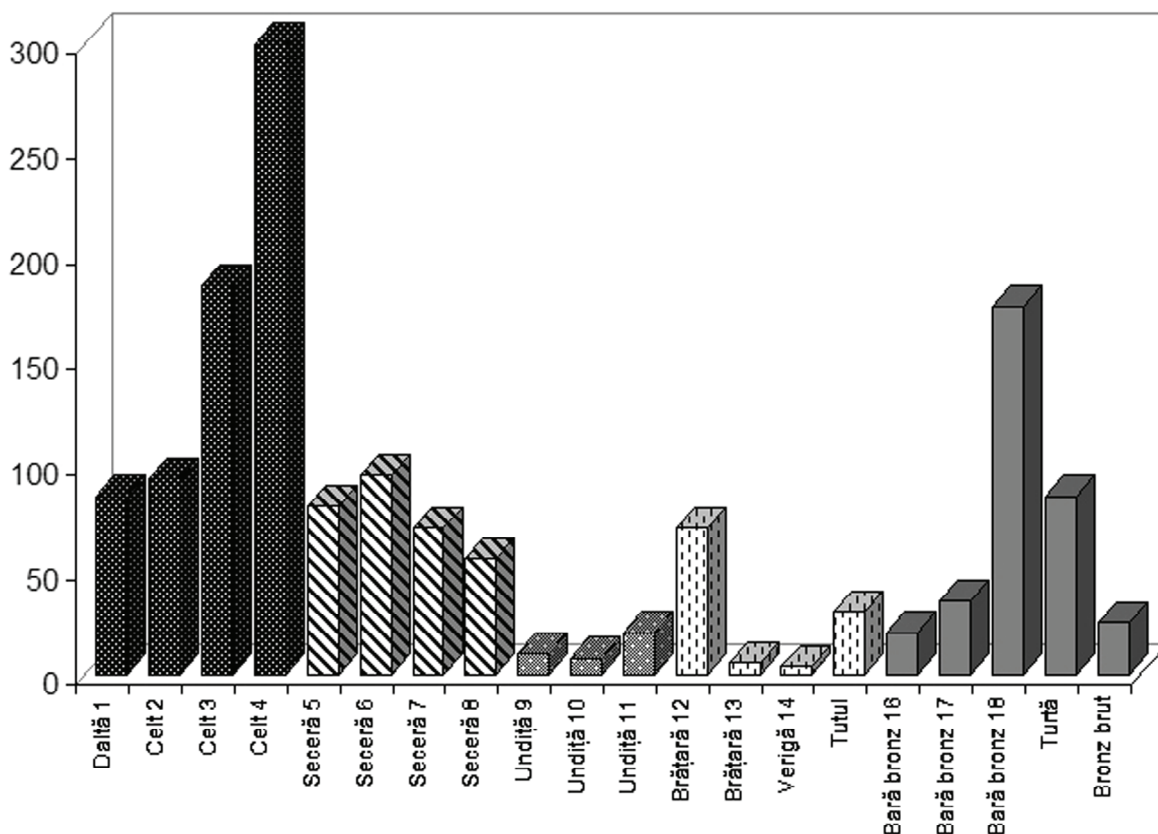


Fig. 1: Procentajul greutatei pieselor.

Fig. 1: Weights of the pieces from Cetatea de Baltă hoard.

Descoperirea de la Cetatea de Baltă se integrează organic, prin piesele care-l compun, în spectrul depozitelor contemporane. Este un depozit de mici dimensiuni, în comparație cu marile depozite-turnătorii ale vremii. Atrage atenția totuși faptul că doar trei piese, nesocotind barele, sunt fragmentare, o caracteristică nefirească a descoperirilor de metal de la începutul perioadei HaA.

O analiză mai atentă atrage atenția asupra stării pieselor în momentul îngropării. În cazul pieselor întregi întrebuințarea este vizibilă, exceptând daltă cu toc, care cu toate că este ascuțită, nu prezintă urme de folosire și celtul de tip transilvănean varianta răsăriteană, care păstrează încă urmele turnării, acestea nefiind curățate. Celtul în cauză prezintă și vicii de turnare vizibile pe suprafața piesei, cum ar fi cavitațiile milimetrice din pereții exteriori ai piesei de sub buză, respectiv o deschizătură alungită lângă muchia unei laturi (Planșa 5, 2-3). Celtul zvelt este rupt sub tubul de înmănușare, și prezintă și o gaură pe latura opusă toartei, probabil în urma unei lovituri puternice (Planșa 5, 1). Toate cele patru seceri

prezintă urme intense de folosire, cu lame știrbite, în unele cazuri cu vârfuri și mânere rupte. În afara secerii nr. 6 (Planșa 3, 6), fiecare seceră poartă urmele turnării, cu cioturile și nervurile de turnare neîndepărtate. În ciuda acestui fapt au fost intens folosite. Toate cele trei undițe sunt frumos lucrate, două dintre ele fiind ușor știrbite la capătul activ (Planșa 5, 8-9). Exemplarul masiv este decorat la capătul îndoit cu linii incizate paralele (Planșa 5, 10). Din nefericire, unele piese au ajuns într-o stare avansată de degradare din cauza patinei maligne care acoperea piesele. Este cazul secerii cu buton de tip Pecica, a cărei lamă a fost aproape secționată pe jumătate în urma coroziei (Planșa 5, 4), respectiv a brățării masive, care la un capăt s-a găurit (Planșa 5, 5-6). Toate cele trei bare sunt fragmentare. Exemplarul nr. 18 poartă urmele unei lovituri pe ambele fețe, cu o daltă cu tăișul ușor lățit, cu 2-3 mm de suprafața fragmentară. Barele nr. 16 și nr. 17 sunt ușor îndoite în secțiune, probabil și în urma intenției de slăbire și rupere al piesei. Acestea nu prezintă urme de lovituri cu dălți sau dălțițe.

Atrage atenția lipsa armelor, care sunt o prezență constantă în depozitele perioadei Bz. D-Ha A 1. Structura depozitului este destul de simplă, cu 11 unelte, 4 podoabe și 5 piese încadrate în categoria materiei prime. Chiar și podoabe ca brățara și veriga fragmentară (Planșa 4, 13-14) aparțineau probabil categoriei materiei prime. Asocierea uneltelor numai cu podoabe și cu materie primă, fără arme, nu este des întâlnită în depozitele perioadei Bz.D din centrul Transilvaniei. Structuri asemănătoare întâlnim la Balșa și Curtușeni, fiecare cu combinația unealtă – podoabă – materie primă. Sunt întâlnite în schimb fie depozite cu combinația unelte – podoabe (Augustin, Arcuș, Geja), fie unelte – materie primă (Valea Largă), sau depozite numai de unelte (Aluniș, Cara, Călărași, Cătina, Cristian, Corund, Ilișua, Lepindea, Vădaș, Ghinda). În HaA1 structura depozitelor devine mult mai variată, practic fiecare al doilea depozit are în compoziție bucăți de bronz brut. Pe baza acestor caracteristici depozitul de la Cetatea de Baltă se încadrează în *Grupa B* al tipologiei lui I. Motzoi-Chicideanu și G. Iuga, cu predominarea uneltelor și o reprezentare relativ egală a podoabelor cu materia primă⁹⁷. Totodată și M. Rusu atrage atenția asupra asocierii turtelor cu bare și resturi de turnare mai ales în HaA1⁹⁸.

În ceea ce privește originea pieselor avem de-a face cu elemente tipice estice și dunărene, care pătrund dinspre est spre centrul Transilvaniei. Acestea sunt alăturate unor piese specifice spațiului intracarpatic. Proveniența exemplarelor nu influențează modul și gradul de întrebuințare al acestora (celtul nr. 2 este rupt, celtul nr. 3 este nefolositor, celtul nr. 4 doar ușor știrbit, secera nr. 8 poartă intense urme de folosire). Unele piese cu o datare mai timpurie nu poartă urmele unei intense folosiri, alte piese considerate mai târzii poartă încă urmele de turnare, iar piese originare din teritoriul îndepărtat intră în depozit cu o uzură extrem de ridicată. Astfel, compoziția depozitului redă cerințele practicii de depunere și alegerea unor piese avute la dispoziție.

Deși nu încercăm să facem afirmații în legătură cu numărul pieselor din depozit, nu avem cum să trecem cu vederea faptul că tipurile principale au fost adunate în aceeași proporție: 4 ceturi, 4 seceri, 4 podoabe, 3 unelte, 3 bare și 2 bucăți de bronz brut.

⁹⁷ Motzoi-Chicideanu, Iuga 1995, 158.

⁹⁸ Rusu 1972, 94.

Concluzii

Pe baza analizei tipologice și cronologice depozitul de la Cetatea de Baltă poate fi pus în legătură cu seria depozitelor Uriu-Opályi și Cincu-Suseni (Bz.D-HaA1), punând accentul încă o dată pe caracteristicile acestei descoperiri. Cele mai bune și apropiate analogii pentru celțul zvelt, secerile de tip Pecica, brățara masivă ornamentată și unelte găsim în cadrul depozitelor din HaA1. Dalta cu toc prezintă analogii atât în Bz.D cât și în HaA1, celțul masiv de tip transilvănean este specific seriei Uriu-Opályi. Din compoziția depozitului reiese clar, că unele exemplare au fost produse încă în prima perioadă (Bz.D), când a început și folosirea lor, dar depunerea, îngroparea pieselor a avut loc cu o etapă mai târziu, în HaA1. Unelte și podoabe care alcătuiesc depozitul în momentul îngropării au fost, în majoritatea cazurilor, neutilizabile fie din cauza intensei folosiri, fie din cauza fragmentării. Acestea au fost ascunse probabil nu numai pentru valoarea lor intrinsecă, ci și din cauze pe care azi încă nu le putem desluși.

BIBLIOGRAFIE

- Aldea, Ciugudean 1995,
I. Al. Aldea, H. Ciugudean, Der dritte hallstattzeitliche Depotfund von Vințu de Jos, Kr. Alba, Siebenbürgen. (T. Sorocanu), *Bronzefunde aus Rumänien, PAS*, 10, Berlin (1995), 213-224.
- Alexandrescu 1966,
A.D. Alexandrescu, Dépôts de l'âge du bronze tardif, *InvArch*, R2, București (1966).
- Andrieșescu 1925,
I. Andrieșescu, Nouvelles contributions sur l'âge du bronze en Roumanie. Le dépôt de bronzes de Drajna de Jos et l'épée de Bucium. *Dacia*, 2, (1925), 345-384.
- Andrișoiu 1993,
I. Andrișoiu, *Metalurgia bronzului în sud-vestul Transilvaniei. Epoca bronzului (I)*. AB, II, (1993), 85-117.
- Bader 1969,
T. Bader, Depozitul de bronzuri de la Domănești. *StComSatu Mare*, 1, (1969), 73-84.
- Bader 1978,
T. Bader, *Epoca bronzului în nord-vestul Transilvaniei. Cultura pretracică și tracică*, București (1978).
- Bejinariu 2007,
I. Bejinariu, *Depozitul de bronzuri de la Brăgtele (comuna Surduc, județul Sălaj)*, Cluj-Napoca (2007).

- v. Brunn 1968,
W. A. v. Brunn, *Mitteldeutsche Hortfunde der jüngeren Bronzezeit*. Röm.-Germ. Forsch., 29, Berlin (1968).
- Chidioșan, Emödi 1982,
N. Chidioșan, I. Emödi, Grupul cultural Igrîța de la sfîrșitul epocii bronzului. *Crisia* 12, (1982), 61-86.
- Chidioșan, Soroceanu 1995,
N. Chidioșan, T. Soroceanu, Der Bronzefund von Galoșpetru, Kr. Bihor. (T. Soroceanu), *Bronzefunde aus Rumänien, PAS*, 10, Berlin, (1995), 169-186.
- Ciugudean, Aldea 2005,
H. I. Ciugudean, I. A. Aldea, Der erste Depotfund von Cugir, Kr. Alba, und seine Beziehungen zu den spätbronzezeitlichen Kulturphänomenen Siebenbürgens. (T. Soroceanu) *Bronzefunde aus Rumänien II. Beiträge zur Veröffentlichung und Deutung bronze- und älterhallstattzeitlicher Metallfunde in europäischem Zusammenhang - Descoperiri de bronzuri din România II. Contribuții la publicarea și interpretarea descoperirilor de metal din epoca bronzului și din prima vîrstă a fierului în context european*, Bistrița Cluj-Napoca (2005), p. 95-133.
- Ciugudean, Luca, Georgescu 2006,
H. Ciugudean, S. A. Luca, A. Georgescu, *Depozitul de bronzuri de la Dipșa – The Bronze Hoard from Dipșa*. Cu o contribuție de/with a contribution of Tobias Kienlin și Ernst Pernicka. Bibliotheca Brukenthal V, Sibiu (2006).
- Dergačev 1997,
V. Dergačev, Piese de metal – referințe la problema genezei culturilor Hallstattului timpuriu din regiunea Carpato – Danubiano – Nord – Pontică. *Thraco-Dacica*, XVIII, 1-2, (1997), 135-207.
- Dergačev 2002,
V. Dergačev, *Die äneolithischen und bronzezeitlichen Metallfunde aus Moldavien*. PBF, XX, 9, Stuttgart (2002).
- Dergačev, Bočkarov 2006,
V.A. Dergačev, V.S. Bočkarov, *Secerile de metal din epoca bronzului târziu din Europa de Est*, Iași (2006).
- Dumitrașcu, Crișan 1989,
S. Dumitrașcu, I. Crișan, Depozitul de bronzuri de la Șuncuiuș. *Crisia*, XIX, (1989), 17-118.
- Emödi 1978,
J. Emödi, Noi date privind depozitul de la Cioclovina. *SCIIVA*, 29, 4, (1978), 481-495.
- Emödi 2006,
J. Emödi, Bronzelelele a homorodalmási Orbán Balázs-barlangból. *Acta Siculica*, 1, (2003), 77-94.
- Hampel 1896,
J. Hampel, *A bronzkor emlékei Magyarhonban*, III, Budapest (1896).
- Harding 1995,
A. Harding, *Die Schwerter im ehemaligen Jugoslawien*. PBF, IV, 14, Stuttgart (1995).
- Hänsel 2005,
A. Hänsel, Un depozit de bronzuri din ținutul Sucevei. (T. Soroceanu) *Bronzefunde aus Rumänien II. Beiträge zur Veröffentlichung und Deutung bronze- und älterhallstattzeitlicher Metallfunde in europäischem Zusammenhang - Descoperiri de bronzuri din România II. Contribuții la publicarea și interpretarea descoperirilor de metal din epoca bronzului și din prima vîrstă a fierului în context european*, Bistrița Cluj-Napoca (2005), p. 285-301.
- Jugănaru 2005,
G. Jugănaru, *Cultura Babadag*, I, Tulcea/Constanța (2005).
- Kacsó 1990,
C. Kacsó, Bronzul târziu în nord-vestul României. *SympThrac*, 8, (1990), 41-50.
- Kacsó 1995,
C. Kacsó, Der Hortfund von Arpășel, Kr. Bihor. (T. Soroceanu), *Bronzefunde aus Rumänien, PAS*, 10, Berlin, (1995), 81-130.
- Kacsó 2007,
C. Kacsó, *Descoperiri de bronzuri din nordul Transilvaniei (I). Colecția Ferenc Floth*. Studii și Cercetări Maramureșene, 2, Baia Mare (2006).
- Kacsó, Mitrea 1976,
C. Kacsó, I. Mitrea, Depozitul de bronzuri de la Rozavlea (jud. Maramureș). *SCIIV*, 27, (1976), 537-548.
- Kemenczei 1974,
T. Kemenczei, Zur Deutung der Depotfunde von Aranyos. *FolArch*, XXV, (1974), 49-70.
- Kemenczei 1980,
T. Kemenczei, A Gyöngyössolymos-Kishegy negyedik bronzlelet. *Agria*, 16-17, 1978-1979 (1980), 137-155.
- Kemenczei 1991,
T. Kemenczei, A Pécskai/Pecica második bronzlelet. *FolArch*, XLII, (1991), 27-48.
- Kobal 2000,
J. V. Kobal, *Bronzezeitliche Depotfunde aus Transkarpatien (Ukraine)*. PBF, XX, 4, Stuttgart (2000).
- König 2004,
P. König, *Spätbronzezeitliche Hortfunde aus Bosnien und Herzegowina*. PBF, XX, 11, Stuttgart (2004).
- Marinescu 1979,
G. Marinescu, *Depozitul de bronzuri de la Țigău* (com. Lechința, jud. Bistrița-Năsăud). *Marisia*, 9, (1979), 39-42.
- Marinescu 2005,
G. G. Marinescu, Urnenfelderzeitliche Bronzefunde aus dem Nordosten Siebenbürgens. (T. Soroceanu) *Bronzefunde aus Rumänien II. Beiträge zur Veröffentlichung und Deutung bronze- und älterhallstattzeitlicher Metallfunde in europäischem Zusammenhang - Descoperiri de bronzuri din România II. Contribuții la publicarea și interpretarea descoperirilor de metal din epoca bronzului și din prima*

- vârștă a fierului în context european, Bistrița Cluj-Napoca (2005), p. 265-284.
- Máthé 2000,
M. Sz. Máthé, Angaben zu den frühesten Sichel in Theiss-Gebiet. *ActaArchHung*, LI, (1999/2000), 183-188.
- Medeleț 1995,
Fl. Medeleț, Ein urnenfelderzeitlicher Depotfund von bronzenen Werkzeugen in Fratelia, bei Timișoara, Kr. Timiș. (T. Soroceanu), *Bronzefunde aus Rumänien*, PAS, 10, Berlin, (1995), 229-236.
- Moga, Ciugudean 1995,
V. Moga, H. Ciugudean, *Repertoriul arheologic al Județului Alba*, Alba Iulia (1995).
- Motzoi-Chicideanu, Iuga 1995,
I. Motzoi-Chicideanu, G. Iuga, Der Bronzefund von Bogdan Vodă, Kr. Maramureș. (T. Soroceanu), *Bronzefunde aus Rumänien*, PAS, 10, Berlin, (1995), 141-168.
- Motzoi-Chicideanu, Lichiardopol 1995,
I. Motzoi-Chicideanu, D. Lichiardopol, Der Bronzefund von Străoști, Kr. Prahova. (T. Soroceanu), *Bronzefunde aus Rumänien*, PAS, 10, Berlin, (1995), 261-278.
- Mozsolics 1973,
A. Mozsolics, *Bronze- und Goldfunde des Karpatenbeckens. Depotfundhorizonte von Forró und Ópályi*, Budapest (1973).
- Mozsolics 1985,
A. Mozsolics, *Bronzefunde aus Ungarn. Depotfundhorizonte von Aranyos, Kurd und Gyermely*, Budapest (1985).
- Nestor 1933,
J. Nestor, Der Stand der Vorgeschichtsforschung in Rumänien, *BerRGK*, 22, 1932 (1933), 11-181.
- Novotná 1970,
M. Novotná, *Die Bronzeortfunde in der Slowakei. Spätbronzezeit*, Bratislava (1970).
- Pászthory, Mayer 1998,
K. Pászthory, E.F. Mayer, *Äxte und Beile in Bayern*. PBF, IX, 20, Stuttgart (1998).
- Pepelea 1973,
V. Pepelea, Depozitul de bronzuri de la Cetatea de Baltă. *AMN*, X, (1973), 517-521.
- Petrescu-Dîmbovița 1953,
M. Petrescu-Dîmbovița, Contribuții la problema sfârșitului epocii bronzului și începutului epocii fierului în Moldova. *SCIV*, IV, 3-4, (1953), p. 443-486.
- Petrescu-Dîmbovița 1977,
M. Petrescu-Dîmbovița, *Depozitele de bronzuri din România*, București (1977).
- Petrescu-Dîmbovița 1978,
M. Petrescu-Dîmbovița, *Die Sichel in Rumänien*. PBF, XVIII, 1, München (1978).
- Petrescu-Dîmbovița 1998,
M. Petrescu-Dîmbovița, *Der Arm- und Beinschmuck in Rumänien*. PBF, X, 4, Stuttgart (1998).
- Primas 1986,
M. Primas, *Die Sichel in Mitteleuropa I (Österreich, Schweiz, Süddeutschland)*. PBF, XVIII, 2, München (1986).
- Říhový 1992,
J. Říhový, *Die Äxte, Beile, Meißel und Hämmer in Mähren*. PBF, IX, 17, Stuttgart (1992).
- Roska 1938,
M. Roska, Über die Herkunft der sog. Hakensichel. *ESA*, 12, (1938), 153-166.
- Rusu 1966,
M. Rusu, Depozitul de bronzuri de la Balșa. *Sargeția*, IV, (1966), 17-40.
- Rusu 1972,
M. Rusu, *Metalurgia bronzului din Transilvania la începutul Hallstattului*, Teză de doctorat, Iași (1972), mss.
- Rusu, Chițu 1982,
M. Rusu, L. Chițu, Depozitul de la Aiud și problema marilor ateliere de prelucrarea bronzului din Transilvania. *Apulum*, XX, (1982), 33-50.
- Soroceanu 1981,
T. Soroceanu, Der zweite Depotfund von Vilcele, Rumänien. *PZ*, 56/2, (1981), 249-261.
- Soroceanu 1995,
T. Soroceanu, Der Bronzefund von Gîrbău, Kr. Cluj. (T. Soroceanu), *Bronzefunde aus Rumänien*, PAS, 10, Berlin, (1995), 197-211.
- Soroceanu 1996,
T. Soroceanu, Der Bronzedepotfund von Cincu/Groß-Schenk, Siebenbürgen. *Eurasia Antiqua*, 2, (1996), 241-286.
- Soroceanu, Lakó 1995,
T. Soroceanu, É. Lakó, Der zweite Depotfund von Dragu, Kr. Sălaj. Zu den Tüllenbeildepotfunden in Rumänien. (T. Soroceanu), *Bronzefunde aus Rumänien*, PAS, 10, Berlin, (1995), 187-195.
- Székely 1977,
Z. Székely, Contribuții privind epoca bronzului în sud-estul Transilvaniei. *Aluta*, VIII-IX, (1976-1977), 25-36.
- Vasić 1994,
R. Vasić, *Die Sichel im Zentralbalkan (Vojvodina, Serbien, Kosovo und Mazedonien)*. PBF, XVIII, 5, Stuttgart (1994).

THE BRONZE HOARD FROM CETATEA DE BALTĂ (ALBA COUNTY)

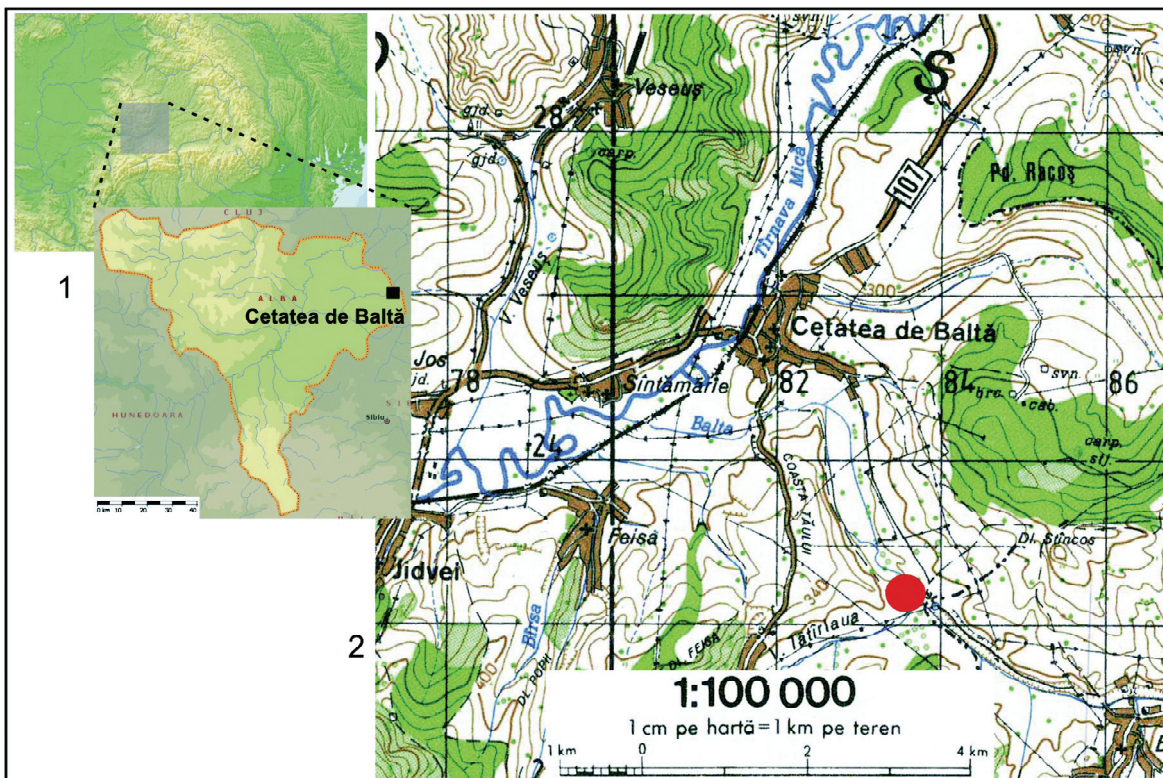
Summary

Due to the fact that the literature gave little attention to the bronze hoard from Cetatea de Baltă, the current article re-evaluates this find from a typological and chronological point of view. A more detailed documentation of the objects and the better use of analogies contribute to a better understanding of the hoard. Analyzing the degree of wear of the object we could point out, in this case, that there is no connection between the provenience of the different types and their usage or degree of fragmentation. Beside local objects we can outline an eastern influence as well through two objects: while the eastern type socketed axe appears in a larger number, in combination

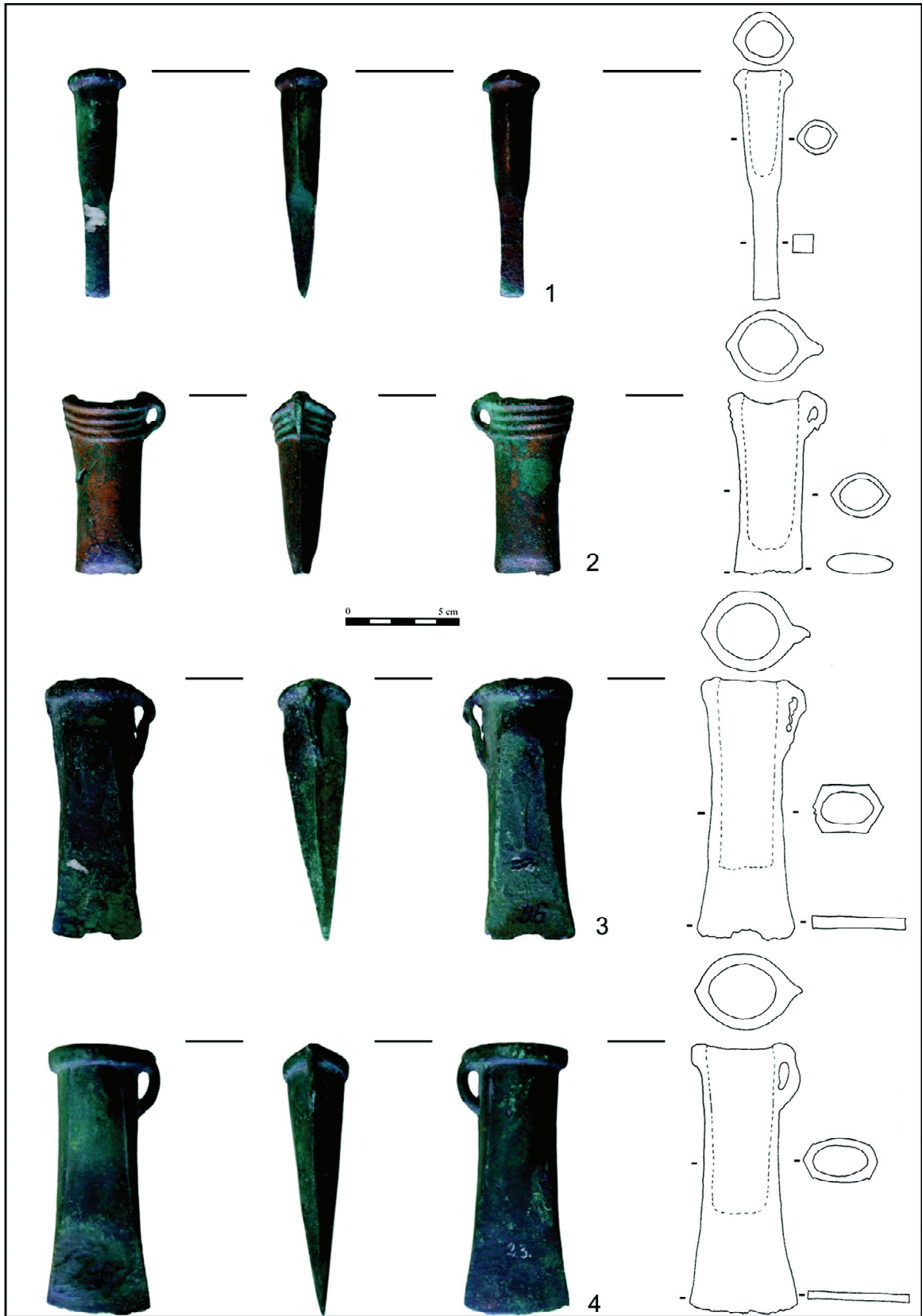
with the Transylvanian type socketed axe in the hoards from the Bz.D and HaA1 period, the south-eastern type sickle is not a common item in the hoards from Transylvania.

The structure of the hoard is also interesting. We can outline the fact that weapons are missing from the hoard, which is uncharacteristic for the Ha A1 period. We have a large number of analogies where only tools or tools and ornaments were deposited together, but very few examples were in plus to tools and ornaments only raw material while weapons are absent.

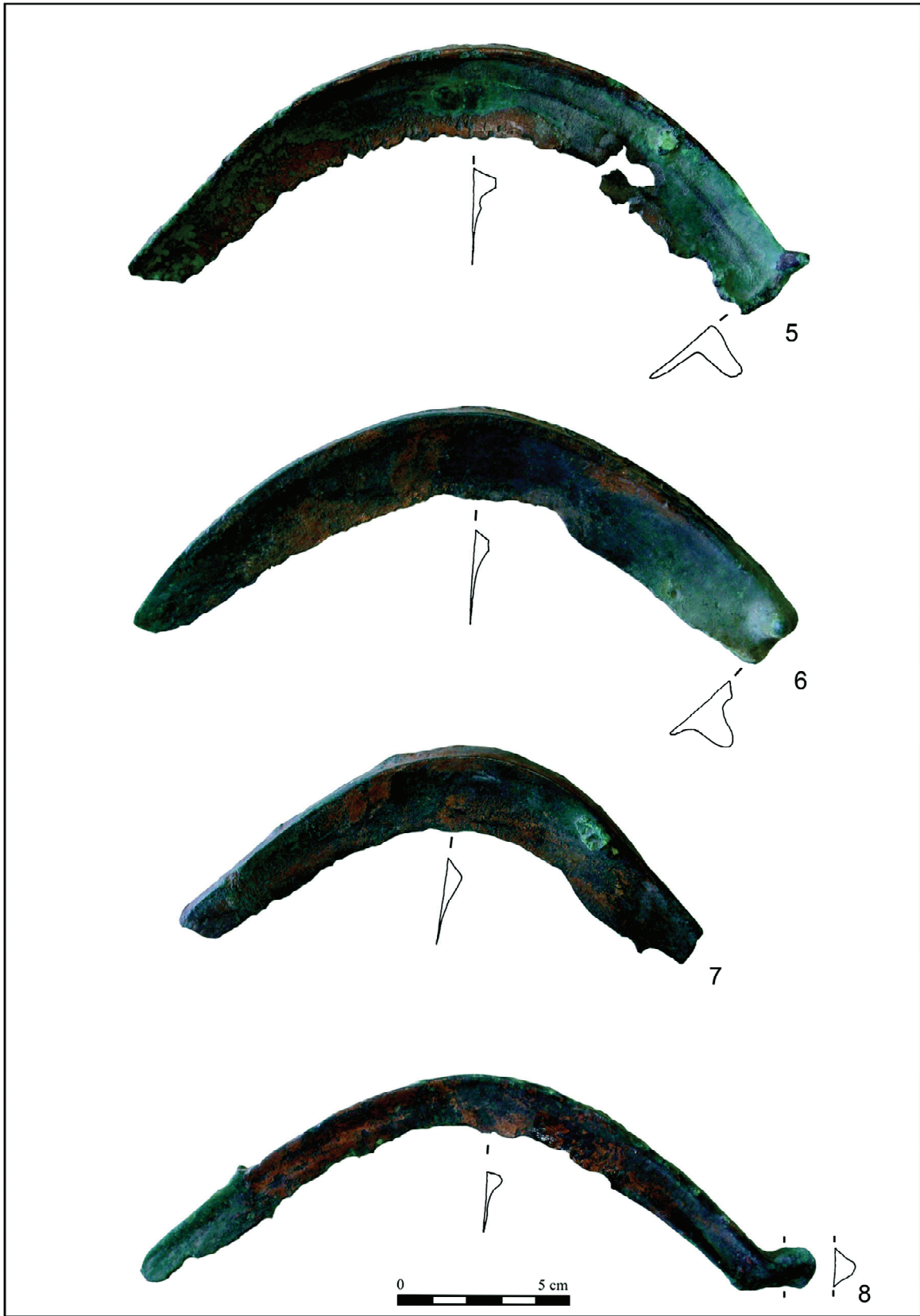
The dating of the hoard is left unchanged since the first publication, but we believe that the gathering of the hoard may have started in the second part of the Bz. D period, while the newest objects of the hoard are suggesting a deposition not earlier than the Ha A1 period.



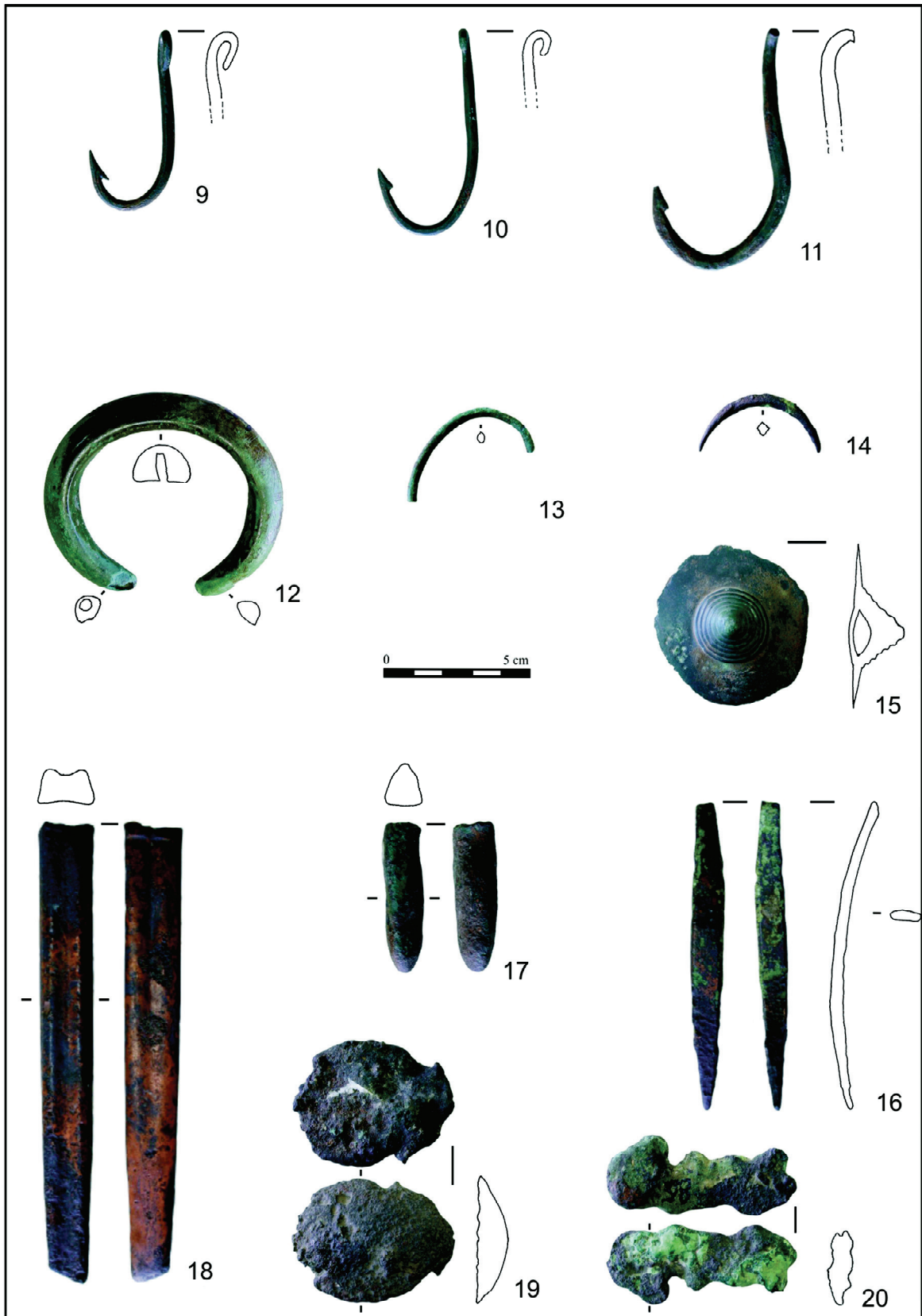
Plansa 1: Locul descoperirii și ansamblul depozitului de la Cetatea de Baltă.
Plate 1: The find spot of the hoard, and a general view with the find.



Planșa 2: Piesele depozitului de la Cetatea de Baltă.
Plate 2: The bronze hoard from Cetatea de Baltă.



Planșa 3: Piesele depozitului de la Cetatea de Baltă.
Plate 3: The bronze hoard from Cetatea de Baltă.



Planșa 4: Piesele depozitului de la Cetatea de Baltă.
Plate 4: The bronze hoard from Cetatea de Baltă.



Plansa 5: Macrouri cu piese rupte și deteriorate din depozit.
Plate 5: Detail pictures of broken and damaged pieces.